

# ROMACTED

*Promoting good governance  
and Roma empowerment  
at local level*

## PRIRUČNIK

Priručnik za izgradnju lokalnih resursa,  
zajedničko djelovanje i osnaživanje  
romskih zajednica



**Promovisanje dobrog upravljanja i osnaživanja romske zajednice  
na lokalnom nivou**

Funded  
by the European Union  
and the Council of Europe



EUROPEAN UNION

COUNCIL OF EUROPE



CONSEIL DE L'EUROPE

Implemented  
by the Council of Europe





*Promoting good governance  
and Roma empowerment  
at local level*

# PRIRUČNIK ZA IZGRADNJU LOKALNIH RESURSA, ZAJEDNIČKO DJELOVANJE I OSNAŽIVANJE ROMSKIH ZAJEDNICA

**Program ROMACTED**

Promovisanje dobrog upravljanja i osnaživanja  
romske zajednice na lokalnom nivou

**Zajednički program  
Evropske unije i  
Vijeća Evrope**

Autor:  
Fondacija "Infohouse"  
Bosna i Hercegovina

Urednica:  
Marina Vasić

Lektorica:  
Edina Sidran

Ovaj dokument je pripremljen uz finansijsku pomoć Evropske unije i Vijeća Evrope.

Mišljenja izražena u ovom dokumentu ne odražavaju nužno zvanične stavove Evropske unije i Vijeća Evrope.

Svi zainteresovani za reproduciranje reprodukciju ili prevod cijelog ili dijela dokumenta mogu to uraditi uz prethodnu saglasnost Programa ROMACTED ([romacted@coe.int](mailto:romacted@coe.int)).

Naslovna stranica i grafički dizajn: Marina Vasić

Objavio Program ROMACTED  
F-67075 Strasbourg Cedex  
[www.coe-romacted.org](http://www.coe-romacted.org)

[www.coe.int](http://www.coe.int)  
[www.ec.europa.eu](http://www.ec.europa.eu)

©Program ROMACTED, juni 2019

# Sadržaj

<b>PREDGOVOR</b>	<b>5</b>
SKRAĆENICE	6
<b>PROMOVISANJE DOBROG UPRAVLJANJA I OSNAŽIVANJA ROMSKE ZAJEDNICE NA LOKALNOM NIVOU</b>	<b>7</b>
ŠTA TO ZNAČI U PRAKSI?	7
KAKO KORISTITI OVAJ PRIRUČNIK	9
KAKO POČETI ROMACTED PROCES	10
PODRŠKA KLJUČNIH AKTERA I KREIRANJE SINERGIJE	12
KAKO RADITI SA MARGINALIZOVANIM ZAJEDNICAMA	13
ODRŽIVOST AKCIJE	14
<b>ROMACTED METODOLOGIJA</b>	<b>17</b>
ČETIRI KORAKA	17
ROMACTED VREMENSKI RASPORED	19
<b>PRIPREMA PROCESA</b>	<b>21</b>
AKT 1 RAZUMIJEVANJE POTREBE ZA DJELOVANJEM	22
AKT 2 IMENOVANJE KOORDINATORA	26
AKT 3 MAPIRANJE KLJUČNIH AKTERA	27
AKT 4 USPOSTAVA INSTITUCIONALNE RADNE GRUPE I OPŠTINSKE RADNE GRUPE	28
AKT 5 PODRŠKA UPOSTAVI LAG-A	31
AKT 6 OBUKA ČLANOVA ROMSKE ZAJEDNICE	34
AKT 7 PROCJENA SITUACIJE U ZAJEDNICI I PRILIKA	35

<b>PROCJENA POTREBA I PRIORITETIZIRANJE</b>	<b>37</b>
AKT 8 ODLUČIVANJE O TOME GDJE INTERVENIRATI	37
AKT 9 PROCJENJIVANJE KAPACITETA OPŠTINE	38
AKT 10 PROVOĐENJE PROCJENE POTREBA ZAJEDNICE	38
AKT 11 IZRADA LISTE PRIORITETA ZAJEDNICE	40
<b>USVAJANJE ZAJEDNIČKOG AKCIONOG PLANA</b>	<b>41</b>
AKT 12 IZRADA I USVAJANJE ZAJEDNIČKOG AKCIONOG PLANA ZA INKLUZIJU ROMA	41
AKT 13 PROVOĐENJE KRATKOROČNIH I SREDNJOROČNIH AKCIJA	44
AKT 14 INTEGRISANJE PROBLEMA ROMSKE ZAJEDNICE U LOKALNI RAZVOJNI PLAN / STRATEGIJU	44
AKT 15 PRIPREMA KONKRETNIH AKCIJA	45
<b>FINANSIRANJE I PROVEDBA PROJEKTA</b>	<b>47</b>
AKT 16 FINANSIRANJE AKCIJA	47
AKT 17 PROVOĐENJE AKCIJA	48
AKT 18 MONITORING I EVALUACIJA PROVEDBE AKCIJA SA LAG-OM	49
<b>SPISAK PREDLOŽAKA</b>	<b>50</b>



## Predgovor

ROMACTED Priručnik je pripremljen kao pomoć lokalnim vlastima u poboljšanju života obespravljene romske populacije, kroz izgradnju kapaciteta i efikasno učešće relevantnih aktera u lokalnim planovima i projektima. Sadržaj priručnika su ključna metodološka načela zajedničkog programa Evropske unije i Vijeća Evrope pod nazivom ROMACTED, kao i iskustva u primjeni takvih načela u zemljama Zapadnog Balkana i Turskoj.

Program finansira Glavna uprava za susjedsku politiku i pregovore o proširenju (DG NEAR) i provodi i tim Vijeća Evrope za Rome i putnike i Ured glavne direkcije programa u Albaniji, Bosni i Hercegovini, Crnoj Gori, Sjevernoj Makedoniji, Srbiji, Turskoj i Kosovu \*<sup>1</sup>.

ROMACTED je proistekao iz iskustva programa ROMED<sup>2</sup> i ROMACT<sup>3</sup> i prilagođen je svim korisnicima i odabranim lokacijama kako bi se uklopio u politike, dinamike i potrebe svake opštine, čineći opštinske politke i prakse efikasnijim i inkluzivnijim.

---

1\* Ova oznaka je bez predrasuda prema pozicijama o statusu, te je u skladu s Rezolucijom Vijeća sigurnosti Ujedinjenih naroda 1244 i Mišljenjem Međunarodnog suda pravde o proglašenju neovisnosti Kosova

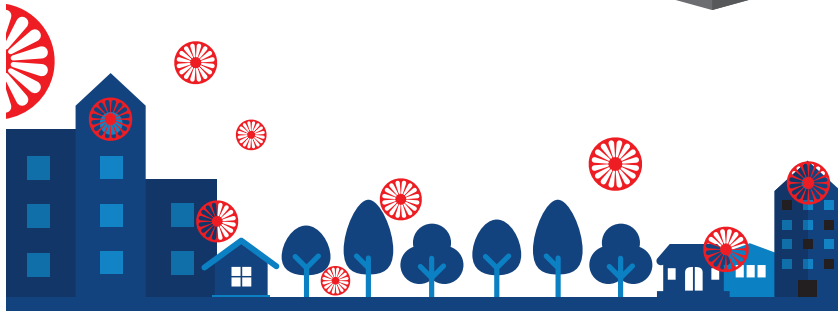
2 Više o programu ROMED na: [www.coe-romed.org](http://www.coe-romed.org);

3 Više o programu ROMACT na: [www.coe-romact.org](http://www.coe-romact.org).

## Skraćenice

AKT	Aktivnosti
LAG	Lokalna akciona grupa
VE	Vijeće Evrope
OCD	Organizacija civilnog društva
EC	Evropska komisija
EU	Evropska unija
IPA	Instrument pretprijetne pomoći
IRG	Institucionalna radna grupa
ZAP	Zajednički akcioni plan
LAP	Lokalni akcioni plan
MoU	Memorandum o razumijevanju
MTG	Opštinska radna grupa (od Municipal Taskforce Group)
SOO	Strukovno obrazovanje i osposobljavanje





# Promovisanje dobrog upravljanja i osnaživanja romske zajednice na lokalnom nivou

## Šta to znači u praksi?

Lokalni nivo je od izuzetne važnosti za efikasnu provedbu politika i programa za inkluziju romske populacije. Ovo je nivo gdje je isključenost najvidljivija i gdje su potrebni praktični koraci za inkluziju romske populacije. Najveći izazov efikasnoj provedbi politika inkluzije romske populacije usvojenih na evropskom i državnom nivou je značajan jaz u razumijevanju, kapacitetima i političkoj predanosti na lokalnom nivou. Kako bi politike za inkluziju Roma i Romkinja postale dio lokalnih planova i budžeta od izuzetne je važnosti da lokalne uprave i institucije povećaju svoj angažman i predanost, te dalje razviju svoje kapacitete. Međutim, rad na dobrom upravljanju i lokalnoj demokratiji također će ovisiti o sposobnosti ranjivih romskih zajednica da budu aktivni učesnici i jednaki partneri u procesu, a ne samo pasivni korisnici i ciljna grupa intervencija koje mogu dodatno doprinijeti isključenosti i pasivnosti romske populacije.

ROMACTED je odgovor na prepoznatu potrebu za više sistemskim pristupom u pokretanju procesa promjene zajednice i angažmana lokalnih aktera u konstruktivnom dijalogu. Program se bazira na višegodišnjem procesu, koji uključuje različite ključne aktere na lokalnom nivou.

**Program je zamišljen tako da izgradi političku volju i održivu politiku učešća lokalnih vlasti, poveća lokalno upravljanje, izgradi sposobnosti i potakne osnaživanje lokalnih romskih zajednica kako bi one dale svoj doprinos izradi, provedbi i praćenju planova i projekata koji se tiču njih.**


**Računajući na participativni radni ciklus, koji uključuje i članove romske zajednice, osoblje i donosiocje odluka iz javnih institucija, namjera programa ROMACTED je:**

- Da ojača političku volju i podržati lokalni razvoj putem izgradnje kapaciteta lokalnih vlasti i ohrabriranja učešća Roma i Romkinja u lokalnim planovima i projektima;
- Da osnaži (kroz pripreme, obuke i stručno osposobljavanje) Rome i Romkinje na individualnom nivou (pomažući ljudima da ostvare svoja osnovna prava i prošire svoje sposobnosti i vještine), kao i na nivou zajednice (pomažući ljudima da se organizuju kako bi izrazili svoje interese u vezi rješavanja problema u zajednici);
- Da poboljša i poveća stepen posvećenosti, kapacitete, znanje i vještine institucija u radu na inkluziji Roma, provodeći u praksi koncepte dobrog upravljanja.



Razvoj i poboljšanje mehanizama komunikacije, saradnje i zajedničkog djelovanja

Postoji potreba kombinovanja napora prilikom pružanja tehničke pomoći na lokalnom nivou sa ciljem izgradnje političke volje i održive politike inkluzije, poboljšavajući učešće i osnaživanje lokalnih romskih zajednica, kao i prilikom izrade i provedbe projekata i pristupanja domaćim i vanjskim sredstvima.



Tokom procesa djelovanja na razvoju lokalnih resursa, provedba ROMACTED načela direktno doprinosi poboljšanju:

- **Komunikacije i društvenog dijaloga;**
- **Osposobljavanja** – svih lokalnih aktera uključenih u procese, postupke, načine djelovanja, nadležnosti;
- **Mehanizama za participativno uključivanje građana** – formalni sastanci, informativni sastanci, sastanci za planiranje, sastanci za izmjene ili dopune lokalnih strategija.

## KAKO KORISTITI OVAJ PRIRUČNIK

Ovaj priručnik je sačinjen na način “korak po korak”. Preporučljivo je proći kroz sve korake kako bi dobili jasnu ideju o cjelokupnom ROMACTED procesu. U nekim slučajevima, može se desiti da neki od koraka teku istovremeno zbog specifičnosti i početne zrelosti konteksta. Zbog toga, nema pristupa koji je jednak za sve.

Svi koraci su podijeljeni po njihovim specifičnim aktivnostima, za koje se očekuje da će biti postignuti tokom određenog vremenskog perioda. Međutim, predložena metoda bi se trebala prilagoditi realnostima sa kojima se svaka opština suočava.

Kako bi bolje razumjeli opšti ROMACTED pristup, posebno preporučujemo da pročitate:

- ROMED 2 smjernice i resursi za nacionalne i lokalne facilitatore<sup>4</sup>;
- Doživjeti ROMED, Baština za poboljšano učešće romskih zajednica<sup>5</sup>;
- ROMACT Priručnik, Priručnik za načelnike/lokalne uprave i Rome i Romkinje koji žele poboljšati uslove života obespravljenih Roma i Romkinja<sup>6</sup>.

Dodatno štivo sa veoma važnim metodološkim doprinosom može se naći u Priručniku za ROMED trenere<sup>7</sup>.

---

4 Dostupno na: <https://bit.ly/2j5RXjG>;

5 Dostupno na: <https://bit.ly/2oxu1dU>;

6 Dostupno na: <https://bit.ly/2C56mln>;

7 Dostupno na: <https://bit.ly/220scS3>;

## KAKO POČETI ROMACTED PROCES

Prije poduzimanja bilo kakvih radnji potrebno je izraditi strukturu koja će biti odgovorna za sprovođenje aktivnosti u ciljanim lokacijama. Takva struktura će zahtijevati uspostavu tima za podršku, koji se uglavnom (ali ne isključivo) sastoji od:

- Nevladine ili neke druge organizacije<sup>8</sup> za pružanje operativne i logističke podrške;
- Kontakt osoba (koja može biti dio naprijed navedene organizacije);
- Projektnog asistenta/projektnih asistenata (odgovorni za finansije, izvještavanje, planiranje, organizovanje i sl.);
- Tima izabranih facilitatora<sup>9</sup> koji su nadležni za direktan kontakt sa krajnjim korisnicima iz lokalne zajednice i opštinskih vlasti;
- Tim izabranih stručnjaka čija je primarna nadležnost pružanje ekspertize, podrške i edukacije iz prioriternih oblasti koje su prethodno utvrđene kroz osnovno istraživanje ili u interakciju sa krajnjim korisnicima programa.

Konačni sastav tima u potpunosti ovisi od okolnosti sa kojim se susrećete na lokalnom nivou u vašem radu!


Prvih nekoliko mjeseci, prije implementacije metodoloških koraka, su ključalni za uspostavljanje pravih odnosa između ključnih aktera. Poruke koje implementator želi prenijeti trebale bi biti u skladu sa održivosti aktivnosti na lokalnom nivou – na nivou kako romskih zajednica tako i lokalnih vlasti. O nekoliko se stvari mora voditi računa:

**Izgradnja kapaciteta u lokalnom kontekstu je proces.** Cilj procesa je okupiti i povezati sve ključne aktere, uspostaviti sistem komunikacije i motivisati ih da sarađuju. To nije kratkoročno, a ni jednokratna aktivnost, nego ulaganje u dugotrajne promjene koje rezultiraju u stvarnim i održivim poboljšanjima unutar lokalnih zajednica.

---

8 Za razliku od drugih ROMACTED korisnika, organizacija koja pruža podršku u Turskoj je Zajednica opština Turske, koja ima status javnog subjekta sa administrativnom i finansijskom autonomijom.

9 U nekoliko slučajeva proces je obuhvatao inkluziju ili aktivaciju mreže medijatora u lokalnoj zajednici. U ROMACTED Programu medijatori, koji su ranije prošli obuku po ROMED1 programu, su bili izniman resurs za mobilizaciju romskih zajednica (primjer Bosne i Hercegovine).



**Bliska saradnja sa marginaliziranim zajednicama** zahtijeva duboko razumijevanje njihove pozicije i razvijanje načina za odgovarajuće rješavanje uzroka marginalizacije. Ove dvije radnje su međusobno povezane i zahtijevaju aktivnosti koje su zasnovane na integrisanom pristupu. Zbog toga, umjesto vođenja nekoliko nepovezanih aktivnosti, mora se zajedno razviti dobro osmišljen skup akcija i aktivnosti kako bi se postigao pozitivan uticaj.

**Uključivanje članova zajednice je ključno za proces osnaživanja.** Bez neposrednog učešća ranjivih grupa, procjene potreba neće biti ni pouzdane niti prihvatljive onima koji su ciljana grupa ove aktivnosti. Međutim, kako bi izbjegli stigmatizaciju romske populacije i podržali društvenu koheziju, također je bitno uključiti i neromsku populaciju u sam proces kako bi se razvila interakcija između ove dvije strane.

Pitanje **održivosti** je uvijek od iznimne važnosti prilikom provođenja sličnih aktivnosti. Dok bi procesi mogli teći velikom brzinom kada je finansiranje osigurano, strukture možda neće biti u mogućnosti nastaviti raditi kada više ne bude osiguran taj finansijski aspekt. Iz tog razloga bitno je početi raditi na održivosti od najranije faze aktivnosti. U najboljem mogućem scenariju, vlasti<sup>10</sup> (centralne ili lokalne) će prepoznati vrijednost metodologije te uvrstiti troškove njene buduće provedbe u budžet ili će razviti nove alate na osnovu iskustava koja su stekli u ranijoj provedbi metodologije.

---

10 Vlada Portugala obavezala se finansijski podržati 3. ROMED izdanje u periodu 2019-2020. Pismo o preuzimanju obaveze potpisano je između državnog sekretara za državljanstvo i jednakost i Letras Nómadas Aidc (organizacije koja pruža podršku).

## PODRŠKA KLJUČNIH AKTERA I KREIRANJE SINERGIJE

Započinjanje samog procesa zahtijeva podršku raznih ključnih aktera na lokalnom nivou: lokanih romskih zajednica, različitih opštinskih službi, biroa za zapošljavanje itd.

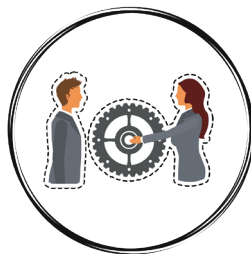
**Započinjanje procesa od lokalnih vlasti je važno za:**

- stvaranje obaveze za procese osnaživanja romskih zajednica;
- poboljšanje života općeg društva pomažući unapređenju dobrobiti marginaliziranih zajednica;
- razvijanje kapaciteta lokalnih uprava od kojih cijelodruštvo može imati koristi;
- stvaranje vlasništva i održivosti.



Nadalje, provedba također zahtijeva saradnju sa **centralnim vlastima** jer:

- je potrebno potpisati Memorandum o razumijevanju/saradnji<sup>11</sup> sa državnim tijelom/ministarstvom zaduženim za romske strategije;
- saradnja sa drugim resornim ministrima, uzimajući u obzir potrebe identifikovane u romskim zajednicama i unutar lokalnih uprava. U praksi, ova ministarstva su uvrštena kao ključni akteri u romske strategije. Pošto program djeluje na lokalnom nivou u nekim je slučajevima bilo bitno uključiti Ministarstvo lokalne samouprave;
- multipliciranje aktivnosti na druge opštine kroz sredstva koja osigura država;
- proces ima koristi za uključivanja ključnih donatora, posebno međunarodnih donatora<sup>12</sup> koji već provode aktivnosti/projekt na lokalnom nivou.



11 Finalni naziv Memoranduma ovisi o političkoj situaciji korisnika/zemlje i dogovora sa institucijom koja će biti potpisnica takvog dokumenta. U Srbiji je dokument nazavan Protokol o saradnji.

12 U većini zemalja/korisnika, sinergije su uspostavljene sa Regionalnim vijećem za saradnju (Integracija Roma 2020), UNDP (ReLoaD Program), GIZ, OSF itd. kao i sa različitim ambasadama. Treba naglasiti da su Delegacije Europske unije važna veza u procesu na nivou zemalja/korisnika jer oni direktno komuniciraju sa Europskom unijom.

## Uključivanje vanjskih donatora/partnera je važno za:

- jačanje same akcije putem razmjene dobrih praksi i ljudskog kapitala;
- otvaranje mogućnosti za finansiranje inicijativa i projekata koji se temelje na utvrđenim potrebama u zajednicama;
- otvaranje mogućnosti za multipliciranje metodologije na drugim lokacijama;
- pružanje pomoći ključnim akterima u iskorištavanju već razvijenih struktura sa drugih programa/projekata.



Izgradnja sinergije je ključ uspješnosti procesa. Bitno je za cilj uzeti ranije i tekuće inicijative i razmišljati o tome kako izgraditi zajedničku osnovu koja bi mogla ojačati provedbu akcije kroz ROMACTED. Jedna od najbitnijih vrijednosti ove metodologije je činjenica da izbjegava pravljenje paralelnih struktura već umjesto toga iskorištava postojeće.

## KAKO RADITI SA MARGINALIZOVANIM ZAJEDNICAMA

### UKLJUČITE ROMSKU POPULACIJU

Najbolji pristup u pomoći najugroženijim grupama je da budu direktno uključeni u provođenje. Slijedeći iskustvo programa ROMED i ROMACT, sudjelovanje Roma i Romkinja povećava osjećaj vlasništva i predanosti procesu. Međutim, uključivanje neromske populacije također je ključno jer potiče saradnju zajedničkih interesa i izbjegava stigmatizaciju romske populacije.

Prioritet treba dati integraciji Roma koji imaju loše živote uslove. Strategija uključivanja također bi trebala biti od koristi neromskoj populaciji koja se suočava sa sličnim nepogodnostima. Ovo je od pomoći u suprotstavljanju negativnoj percepciji prema kojoj romska populacija dobija više od svog udjela u javnim resursima.

U toku šest mjeseci prije stvarne provedbe metodoloških koraka bitno je izgraditi znanje o ciljanim lokalitetima i romskim zajednicama koje tu žive. Provođenje istraživanja početnog stanja na svakoj lokaciji povećat će razumijevanje nedostataka sa kojima se suočavaju opštine i zajednice. Time se također pomaže izrada strategije koja će odgovoriti specifičnim lokalnim potrebama.

Indikatori ovog istraživanja trebaju odražavati demografiju zajednica, nivo obrazovanja, zaposlenje, zdravstveno stanje i smještaj. Analiza dobijenih indikatora pomoći će u izradi strategije koja će odgovoriti lokalnim potrebama.

## **ODRŽIVOST AKCIJE**

### **ŠTA SE DESI NAKON PRESTANKA FINANSIRANJA?**

Jednom kada je akcija provedena njeni uticaji ne bi trebali prestati. U tom pogledu naglasak se treba staviti na nekoliko tačaka:

- Njegovanje vlasništva nad procesom od lokalnih institucija i romske populacije;
- Lobiranje za veću zastupljenost članova zajednice (tj. medijatora, romskih koordinatora) unutar institucija;
- Uspostavljanje stalnih mehanizama za komunikaciju sa građanima putem struktura koje će se uspostaviti tokom programa;
- Rad na strateškoj vidljivosti akcije (vidljivost/donatorski događaji);
- Izgradnja sinergija sa različitim akterima i pronalazak sredstava za održavanje akcije i njenu multiplikaciju na više identifikovanih prioriteta;
- Multipliciranje akcije na centralni i/ili lokalni nivo: osigurati da vlasti prepoznaju važnost akcije i osiguraju resurse za njenu dugoročnu održivost.

Održivost se može osigurati samo ako zemlja-korisnik ili lokalna uprava prepozna koristi procesa; koristi ne samo u rješavanju problema zajednice, nego u poboljšanju dobrobiti opće populacije i samim tim ohrabrivanje daljnje provedbe metodologije. Drugi aspekt osiguravanja održivosti je izgradnja kapaciteta samih zajednica, kako bi imale jasnu sliku o koracima koje moraju poduzeti kako bi postigli zadate ciljeve i prioritete. Ovo bi zatim moglo dovesti do toga da drugi donatori prepoznaju značaj procesa i nastave buduće finansiranje provedbe metodologije.

Međutim, potrebno je navesti da ROMACTED metodologija nije fiksna, nego fleksibilan alat koji se može prilagoditi različitim situacijama i kontekstima. Prilagodljivost metodoloških komponenti, u skladu sa potrebama krajnjih korisnika, pomaže postići krajnje ciljeve mnogo efikasnije, osiguravajući dugoročnu održivost procesa.



## RAZMISLITE O POTENCIJALNIM RIZICIMA

Postoji dugačka lista rizika koji mogu ugroziti proces. Nekim se rizicima može lako upravljati, dok drugi mogu donijeti nesigurnosti. Političke krize se na primjer mogu iznenadno desiti i omesti pristup korisnika svim glavnim procesima. Iako se u ovim okolnostima može uraditi malo bitno je imati u vidu.

Nestabilne političke situacije na centralnom nivou lako utiču na lokalni nivo i mogu uticati na cjelokupnu akciju na ciljanim lokacijama. Izborni ciklusi često sa sobom nose visok stepen nesigurnosti i potencijalne promjene vlasti ili odnosa moći koji neće uvijek biti od koristi za program. Međutim, to bi u isto vrijeme može biti prilika da se utiče na nove lokalne aktere da prihvate proces i da ulože više sredstava u njegovu realizaciju.

Rad sa romskim zajednicama je osjetljivo pitanje, gdje veoma marginalizirane zajednice pokazuju veće nivoe otpora. To je iz razloga što je veliki broj ranijih ili tekućih projekata vjerovatno rezultirao u tome da se članovi zajednice osjećaju iskorištenim i/ili obmanutim. Često ćete se susresti sa tim da članovi zajednice traže nešto zauzvrat kako bi bili prisutni na sastancima lokalne akcione grupe.

Otpor lokalnih aktera da se pridruže procesu je još jedan od rizika koji se može pojaviti tokom provedbe. Ako u određenoj opštini nedostaje političke volje bitno je razumjeti uzroke, te potražiti drugu lokaciju ili prilagoditi akciju identifikovanim okolnostima. Često vlasti ne vide veći uticaj akcije i kako ona može pozitivno uticati na život opšte populacije.





## ROMACTED METODOLOGIJA

### ČETIRI KORAKA

Prije nego stavite sadržaj ovog priručnika u praksu, razmislite o sljedećem:

- ROMACTED proces na lokalnom nivou se sastoji od **četiri KORAKA** (na osnovu ROMACT metodologije): Svaki KORAK uključuje ključne aktivnosti (AKT);
- Ovi **KORACI** i **aktivnosti** su veoma međusobno povezani: ROMACTED proces se treba posmatrati kao koherentna cjelina, a ne kao provedba zasebnih akcija;
- Kako bi ROMACTED proces doveo do uspješnih rezultata sve aktivnosti moraju biti provedene u svakoj od ciljanih opština;
- Za provedbu cijelog ROMACTED procesa potrebno je minimalno **20 mjeseci**. Napominjemo da je ovo minimalna dužina trajanja procesa. Ovisno o okolnostima u različitim zemljama procesu će možda biti potreban duži period provedbe. Općenito, procjenjuje se da proces može trajati od **20 do 24 mjeseca**.

## ROMACTED VREMENSKI RASPORED

mjesec	
KORAK 1 Priprema procesa	AKT 1 Razumijevanje potrebe za djelovanjem
	AKT 2 Imenovanje koordinatora (LA)
	AKT 3 Mapiranje ključnih aktera
	AKT 4 Uspostava institucionalne radne grupe i opštinske radne grupe
	AKT 5 Podrška uspostavi LAG
	AKT 6 Obuka članova romske zajednice
	AKT 7 Ocjena situacije u zajednici i prilika
KORAK 2 Procjena potreba i prioritetiziranje	AKT 8 Odlučivanje o mjestu intervencije
	AKT 9 Procjena kapaciteta opštine
	AKT 10 Procjena potreba zajednice
	AKT 11 Izrada liste prioriteta zajednice
KORAK 3 Usvajanje zajedničkog akcionog plana	AKT 12 Izrada i usvajanje zajedničkog akcionog plana za inkluziju Roma
	AKT 13 Provedba kratkoročnih/srednjoročnih akcija
	AKT 14 Integriranje/usmjeravanje romskih pitanja u lokalne razvojne planove i strategije
	AKT 15 Priprema konkretnih akcija
KORAK 4 Finansiranje i provedba projekta	AKT 16 Akcije finansiranja
	AKT 17 Akcije provedbe
	AKT 18 Monitoring i evaluacija
Pojasniti ROMACTED proces javnosti	
Izgradnja kapaciteta lokalnih vlasti i Roma (podrška razvoju LAG-ova)	



	mjesec 1-5				mjesec 6-10					mjesec 11-15					mjesec 16-20				
					LAG učestvuje u svim aktivnostima procesa														



# PRIPREMA PROCESA



## AKT 1- AKT 7

- **AKT 1-4 se odnose na lokalnu opštinsku upravu: da se lokalne vlasti obavežu uključiti njihovu romsku populaciju**
- **AKT 5-7 se odnose na romske zajednice: da se romska populacija mobilizuje (proces paralelno provesti i u opštini)**

Na samom je početku neophodno pojasniti da ovaj korak zahtijeva formalizaciju odnosa sa dvije ciljane grupe programa – opštinsku upravu i lokalne romske zajednice/zajednicu.

U nekim slučajevima timovi za podršku prvo uspostavljaju lokalne akcione grupe (LAG), te zatim Institucionalne radne grupe (IRG). Neophodno je naglasiti da početna tačka procesa primarno ovisi o kontekstu u kojem se program provodi. Zbog toga, priprema procesa se može razlikovati od opštine do opštine, čak i u istoj zemlji korisnici.

ROMACTED program prioritet daje uspostavi jedinstvenog pristupa rješavanju problema marginaliziranih grupa sa fokusom na romsku populaciju. Ovaj jedinstveni pristup znači uključivanje svih ključnih aktera i razvoj inicijativa i akcija putem različitih mehanizama ili formi.

## **AKT 1** Razumijevanje potrebe za djelovanjem

### **Prvi kontakt sa opštinskim predstavnicima (dogovaranje sastanaka, predstavljanje programa, postavljanje ciljeva)**

Ova aktivnost se većinom odnosi na situaciju gdje proces pokreće **lokalna organizacija**.

ROMACTED program je dugoročan proces koji zahtijeva uspostavu konstruktivne komunikacije od samog početka. Prvi kontakt sa lokalnim vlastima često određuje da li će saradnja biti dobra ili ne.


#### **Neki savjeti:**

- Unaprijed se pripremite. Saznajte sve detalje, uloge i odgovornosti opštinskog osoblja, raniji angažman (ili nedostatak istog) i aktivnosti u vezi sa pitanjima vezanim za romsku populaciju. To će vam dati korisnu perspektivu prilikom predstavljanja projekta ključnim akterima;
- Vodite računa da se osobe na najvišim funkcijama u nekim opštinama ne žele baviti ovim temama, jer se u tu svrhu uglavnom imenuje opštinsko osoblje. Međutim, kako bi ispoštovali hijerarhiju početna komunikacija treba biti upućena osobi na najvišoj rukovodećoj funkciji;
- Pripremite adekvatno pismo. O ovom koraku je jako važno kakav ćete imati "ton". Predstavite program kao situaciju u kojoj obje strane dobijaju i pobjeđuju, uz malo kompromisa. ROMACTED program i promoviše taj princip – obje strane su spremne na kompromise i zajedničku saradnju i obje strane imaju koristi.

#### **Pismo bi trebalo sadržavati sljedeće komponente:**

- ✓ Kratko pojašnjenje programa, uključujući koristi i prilike koje može donijeti;
- ✓ Neke od glavnih problema u romskoj zajednici;
- ✓ Zahtjev za sastanak kako bi predstavili metodu i načela ROMACTED programa i formalizirali buduću institucionalnu saradnju.





**Na prvom sastanku sa lokalnim vlastima bitno je uzeti u obzir dodatne potrebe koje će biti bitne za formaliziranje saradnje:**

- Mogućnost korištenja opštinskih resursa za održavanje sastanaka kao što su sala za sastanke, osvježenje, štampanje materijala za sastanke itd. (možda ćete morati neke od ovih stavki uvrstiti u MoU sa opštinom);
- Istražite političku, profesionalnu motivaciju i sklonosti prema radu. Ovo je dobro znati kako biste realno planirali vaše aktivnosti bar dok ne povećate nivo motivacije i spremnosti kroz edukativne ili neke druge aktivnosti.

### Priprema Memoranduma o razumijevanju (MoU)

Memorandum navodi zahtjeve za svakog ključnog aktera direktno uključenog u proces. U sadašnjem ROMACTED programu<sup>13</sup>, dokument predviđa potpisivanje od strane predstavnika lokalnih vlasti i tijela odgovornog za monitoring Strategije za Rome. Međutim, sadržaj Memoranduma o razumijevanju ovisi od korisnika ili opštine gdje se provodi.

Odluka da se ROMACTED proces provede u opštini formalizira se kroz formalnu odluku načelnika ili lokalnog vijeća<sup>14</sup>.

**Za pripremu sadržaja dokumenta molimo da pogledate T1 predložak: Memorandum o razumijevanju.**

---

13 U ROMACTED Programu (2017-2020) Memorandumi su pripremani kao trostrani sporazum između Vijeća Evrope, ministarstva/tijela odgovornog za monitoring i provedbu Strategije za Rome i predstavnika lokalnih vlasti. Postoji nekoliko slučajeva gdje je ovaj dokument potpisan samo između VE i lokalnih vlasti (Bosna i Hercegovina i Kosovo\*), ili između VE i provedbenog partnera (Turska).

14 Kod nekih korisnika možda je obavezno da se takve odluke donose glasanjem lokalnih vijeća kako bi bile zvanično formalizovane. U drugim slučajevima je to urađeno samo odlukom tima za podršku kako bi se proces olakšao u kasnijim fazama. To je posebno bio slučaj sa Albanijom početkom 2018. godine kada je tim za podršku učestvovao u sjednici Vijeća u sedam opština kako bi proširio svijest lokalne uprave i izabраниh predstavnika da bi se usvojio Lokalni akcioni plan za integraciju Roma i dodijelila sredstva za 4. korak ROMACTED metodologije.

## Predstavljanje procesa i potpisivanje Memoranduma o razumijevanju

Događaj za predstavljanje procesa organizuje se kako bi se formalizovala institucionalna saradnja sa lokalnim vlastima koji će biti uključeni tokom trajanja projekta. Nadalje, sam događaj je prilika za promovisanje aktivnosti i dodatno ohrabrivanje učešća u procesu.

Prilikom organizacije takvih događaja (koji mogu biti u formi formalne sjednice, konferencije ili okruglog stola) tokom provedbe ROMACTED programa, posebna pažnja se mora posvetiti sljedećem:

- **Vrijeme** – dok razmišljate o odabiru simboličnog i bitnog datuma možda je važnije uzeti u obzir dostupnost ključnih i vodećih opštinskih predstavnika (gradonačelnik/načelnik);
- **Zvanice** – svi bitni ključni akteri, kao što su vodeći Romi i Romkinje, predstavnici državnih institucija, donatori, mediji i lokalni ključni akteri moraju biti pozvani.  
Ipak, sve zvanice moraju prepoznati koristi od prisustva događaju, bez obzira da li učestvuju u provedbi izravno ili ne. Također bi trebali razumjeti koristi korištenja postojećih resursa i struktura, kao i potencijalna kreiranja sinergija sa ciljem osiguravanja održivosti procesa;
- **Dnevni red i načelnici/lokalni predstavnici** – načelnici/lokalni predstavnici neće moći ostati cijelu konferenciju. Zbog toga njihovo sudjelovanje mora biti ranije na dnevnom redu;
- **Zastupljenost romske populacije na dnevnom redu** – u praksi organizovanja događaja na kojim se najavljuje početak programa u sadašnjem ROMACTED programu predstavnici romske populacije su u većini slučajeva bili moderatora na panelima ili su imali uvodna obraćanja;
- **Uloga medijske promocije i aktivnosti u području vidljivosti** prije i poslije događaja jeste informisanje javnosti o procesu koji treba da počne i čini sam događaj privlačnijim.

**Kako bi olakšali pripremu događaja, molimo da pogledate T2 prilog Organiziranje događaja.**

Nakon zvaničnog pokretanja programa na nivou korisnika mogu se održati manji slični događaji na opštinskom nivou. Ove aktivnosti mogu biti u različitoj formi: okrugli stolovi, prezentacije za širu publiku, kulturne i druge slične aktivnosti koje uključuju romsku zajednicu i lokalne vlasti.

## Radionica o participatornom lokalnom strateškom planiranju

Radionice se organizuju prije ili poslije događaja na kojem se program predstavlja. Svrha samih radionica jeste pružanje obuke o ROMACTED metodologiji krajnjim korisnicima programa: Romima i Romkinjama i lokalnoj upravi. Znači, u većini slučajeva, učesnici su potencijal članovi Lokalne akcione grupe i kontakt osobe koje je imenovao načelnik.

**Prva radionica ima nekoliko bitnih ciljeva:**

**Za facilitatore:**

- Predstavljanje ROMACTED-a;
- Ohrabrivanje aktivnog učešća;
- Predstavljanje načina za identifikaciju problema i izradu zajedničkih inicijativa.

**Za predstavnike<sup>15</sup> romskih zajednica i predstavnike<sup>16</sup> opštinskih vlasti:**

- Postizanje zajedničkog razumijevanja ROMACTED metodologije;
- Pojašnjavanje koraka u provedbu ROMACTED-a;
- Izrada nacrtu zajedničkog godišnjeg plana.

*Kod nekih korisnika, samo prisustvo mladih Roma (bez učešća starijih vodećih romskih lidera), pokazalo se kao pametan potez, jer su onda mladi ljudi imali dovoljno samopouzdanja da budu aktivniji i da razmijene mišljenja i stavove.*

15 Trebate identifikovati potencijalne članove Lokalne akcione grupe tokom inicijalnih sastanaka sa zajednicom. Oni će biti pozvani na radionicu.

16 Kontakt osobe koje je gradonačelnik/načelnik imenovao su na prijašnjim radionicima često bili među predstavnicima opštinskih vlasti. Naravno, drugi članovi lokalne uprave mogu prisustvovati radionicama ako se tako odluči u fazi pripreme radionice.

Svrha organizovanja dodatnih radionica jeste dati više konkretnih koraka u provedbi (detaljno planiranje i usmjeravanje akcija ka zajedničkim ciljevima) i uspostavljanje mreža među ključnim lokalnim akterima iz drugih mjesta.

## **AKT 2** Imenovanje koordinatora

Na početku procesa gradonačelnik/načelnik imenuje osobu koja će biti kontakt osoba ROMACTED programa i od koje se očekuje da:

- Blagovremeno komunicira sa ROMACTED timom za podršku u skladu sa pripremom i provedbom aktivnosti;
- Uspostavi opštinsku radnu grupu unutar opštine;
- Organizuje radionice koje će voditi facilitator i/ili kontakt tačka;
- Pomogne organizaciju i facilitaciju zajedničkih sastanaka (sastanci opštinske radne grupe) Lokalne akcione grupe i institucionalne radne grupe;
- Prati obaveze koje je preuzela opštinska radna grupa u vezi sa ranije postignutim dogovorima, akcijama itd.;
- Osigurava koordinaciju sa facilitatorima kada provedba dogovorenih akcija zahtijeva učešće i doprinos lokalne akcione grupe ili članova romske zajednice;
- Daje blagovremene informacije gradonačelniku/načelniku ili drugim donosiocima odluka u vezi sa napretkom provedbe programa i osigurava da su tražene odluke uzete u obzir ili dostavljene lokalnom vijeću ili drugim institucijama.

Ovo imenovanje formalizuje gradonačelnik/načelnik u pisanoj formi.

**Kako bi pokrenuli ovu aktivnost, molimo pogledajte T3 predložak za imenovanje koordinatora.**

U nekim slučajevima direktor socijalne službe ili EU lokalna kontakt osoba (koja koordinira sve programe koje finansira EU na lokalnom nivou) mogu biti lokalni koordinator.

Preporučljivo je da koordinator bude hijerarhijski na višoj poziciji u lokalnoj upravi umjesto samo lokalni stručnjak za socijalnu inkluziju jer to može uticati na brzinu provedbe u narednim koracima.

Stručnjak bi mogao biti podrška.



### AKT 3 Mapiranje ključnih aktera

Mapiranje ključnih aktera na svim nivoima je korisno tokom cijelog trajanja programa. Samo mapiranje će omogućiti izgradnju lokalnih struktura i uspostavljanje sinergija sa lokalnim organizacijama, njihovim projektima/programima i drugim relevantnim tijelima na nivou korisnika i na međunarodnom nivou.

Ova aktivnost je od iznimne važnosti posebno prije faze kada implementator predstavlja program svim stranama koje mogu imati koristi od akcije.

Od KORAKA1 pa nadalje lokalni facilitatori redovno ažuriraju listu ključnih aktera (partnera). U praksi ovo podrazumijeva **Mapu ključnih aktera**, u formi tabele koja sadrži nazive svake organizacije, njenih odgovornosti i kontakt podatke osoblja.

**Kako bi završili ovu aktivnost, molimo da pogledate T4 predložak: Mapa ključnih aktera.**



## AKT 4 Uspostava institucionalne radne grupe i opštinske radne grupe

### Šta je Institucionalna radna grupa (IRG)?

IRG je grupa koja se sastoji od predstavnika opštinske odjeljenja i drugih lokalnih institucija.

Sastav IRG razlikuje se od slučaja do slučaja. Ranija iskustva pokazuju da su sljedeće službe veoma bitni ključni akteri jer su izravno fokusirani na rad sa romskom populacijom:


- Centar za socijalni rad
- Predškolske i školske institucije
- Policija
- Zavodi za zapošljavanje
- Lokalne direkcije (za stambena pitanja i matične knjige)
- Službe za zapošljavanje i strukovno obrazovanje i osposobljavanje (SOO)
- Predstavnici institucija kulture
- Zdravstvene institucije
- Bilo koje druge relevantne službe u opštini



Uzimanje u obzir i uključivanje gore navedenih službi u IRS može pomoći u procesu pronalaska konkretnih rješenja za hitne lokalne probleme kroz druge korake.

***Važno: Izbor opštinskih službi/odsjeka i drugih bitnih ključnih aktera ovisi o samoj organizaciji lokalne samouprave i o definisanim prioritetima u lokalnim romskim zajednicama.***

Tokom provedbe ROMACTED-a, iskustva su pokazala da je bolja opcija za uspostavu Institucionalne radne grupe bilo da načelnik zvanično imenuje grupu ili odobrenje lokalnih vijeća. Učešće u ROMACTED aktivnostima tako postaje "vlasništvo i odgovornost" institucija i ne samo izraz njihove dobre volje.



Međutim, veoma je bitno pokazati fleksibilnost i procijeniti da li će formalizacija učešća postati previše kompliciran birokratski proces.

**Primjer dokumenta za formalizaciju članstva u IRG za lokalna vijeća nalazi se u T5 predlošku.**

### Organizacija prvog radnog sastanka (IRG)

Organizacija prvog sastanka IRG<sup>17</sup> jeste prilika da se napokon motivišu svi učesnici da daju svoj doprinos budućem radu. Veoma je bitno odvojiti dovoljno vremena za planiranje sastanka, jer je to ulaganje u dugoročnu saradnju i akciju.

#### Prije sastanka:

- Imenovana kontakt osoba saziva sastanak sa članovima IRG;
- Definiše se tema sastanka;
- Odredi se vrijeme i mjesto sastanka uzimajući u obzir stvarnu mogućnost prisustva svih pozvanih;
- Priremaju se materijali (tj. baneri i drugi promotivni ROMACTED materijali, dnevni red, spisak učesnika itd.).

#### Tokom sastanka:

Niže se nalazi prijedlog izgleda dnevnog reda za ROMACTED sastanak:

- Uvodne riječi o programu i ciljevima sastanka i budućih sastanaka;
- Razgovor o trenutnoj situaciji, inicijativama, planovima ili strategijama;
- Razgovor o kapacitetima ključnih aktera da odgovore na potrebe zajednice;
- Formulisanje zaključaka;
- Participatorno planiranje za buduće akcije (vremenska linija, monitoring itd.)

---

17 U postupku uspostave IRG, timovi za podršku organizuju okrugle stolove sa potencijalnim članovima IRG kako bi predstavili program i razgovarali o metodi rada.

**Ovi sastanci su forum za razgovor o kapacitetima IRG: koji vrstu obuke trebaju (npr. lokalno budžetiranje, interkulturalna osposobljavanja, pisanje projektnih prijedloga itd.).**

IRG se sastaje bar jednom mjesečno. Kako proces prolazi kroz KORAKE, intenzitet sastanaka se smanjuje jer se naglasak stavlja na rad opštinske radne grupe.

### Upostavljanje opštinske radne grupe

Opštinska radna grupa okuplja predstavnike **IRG**-a i **LAG**-a daje prostor za zajedničku saradnju i konstruktivni dijalog između dvije strukture.

U nekim slučajevima, uspostava IRG je odmah praćena uspostavom opštinske radne grupe ili se IRG uopće nije uspostavila. Ovo se uglavnom desi kada korisnici već imaju neko iskustvo<sup>18</sup> u provođenju sličnih metodologija ili gdje je imalo više smisla uspostaviti samo opštinsku radnu grupu. Nasuprot tome, u slučajima kada korisnici imaju malo ili nimalo iskustva preporučljivo je odložiti ovu aktivnost za KORAK 3, gdje IRG i LAG već imaju rutinu neovisnog djelovanja.

Više informacija o strukturi opštinske radne grupe dato je kasnije u Priručniku.

---

18 U Bosni i Hercegovini je upostava IRG-a imala malo smisla jer su općinske radne grupe, koje su uspostavljene u okviru ROMED2 programa, ostale aktivne.



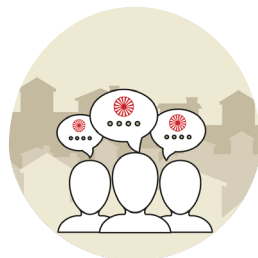
## AKT 5 Podrška upostavi LAG-a

### ŠTA JE LOKALNA AKCIONA GRUPA?

LAG je grupa koja radi unutar lokalne romske zajednice. Članovi grupe su predstavnici romske populacije koji žele aktivno doprinijeti poboljšanju kvaliteta življenja romske populacije.

### KARAKTERISTIKE LAG-a<sup>19</sup>:

- **Lokalna:** Članovi LAG-a moraju pripadati lokalnoj romskoj zajednici;
- **Raznolika:** Članovi LAG-a trebaju biti muškarci i žene raznih godina, te predstavljati dobar uzorak cijele zajednice;
- **Usmjerena ka timu:** Svi članovi LAG-a su jednaki i trebaju zajedno odlučivati o tome ko će ih predstavljati na sastancima sa vlastima. U LAG-u ne bi trebalo biti hijerarhije<sup>20</sup>;
- **Demokračna:** Odluke se donose na demokračni naćin, ako je moguće koncenzusom, nakon što se poslušaju sva mišljenja ćlanova LAG-a;
- **Otvorena:** Svako se mođe uvijek pridružit i LAG-u ili ga napustiti. Međutim, održavanje osnovnog broja ljudi koji su predani praćenju procesa unutar LAG-a je veoma bitno;
- **Fokusirana na napredak zajednice:** Ključni cilj LAG-a jeste da poboljša dobrobit cijele zajednice, ne samo njenih ćlanova;
- **Transparentna:** Ostali ćlanovi zajednice informišu se o odlukama, akcijama i postignućima LAG-a;
- **Konstruktivna:** LAG bi trebao formulisati konstruktivne prijedloge za promjenu uzimajući u obzir odgovornosti, nadležnosti i resurse potrebne za njihovu provedbu;



19 Deset karakteristika LAG-a detaljno su objašnjeni u ROMED2 smjernicama i resursima za nacionalne i lokalne facilitatore (strana 51), koji se mođe naći na: <https://bit.ly/2j5RXJG>. Jedanaesta karakteristika je uvrštena u ROMACTED priručnik kao naućena lekcija sa lokalnih intervencija;

20 Vodstvo je neminovno u grupnim procesima, ali se mođe primijeniti princip rotacije. Ovo je slućaj u jednoj od općtina u Albaniji i ovaj proces više osnađuje nego jedan pojedinac.

- **Zasnovana na principima ljudskih prava:** Sve aktivnosti LAG-a trebaju biti vođene principom jednakosti prava;
- **Prepoznata:** Lokalne vlasti moraju prepoznati LAG kao partnera;
- **Rodno osjetljiva:** To je bitno za produktivnost grupe i identifikaciju relevantnog djelokruga akcije.

## KO BI TREBAO BITI ČLAN LAG-a?

Pojedinci ili grupe zainteresovani da budu aktivni sudionici promjena i djelovanja u svojoj zajednici	Postoje različite kategorije Roma i Romkinja u romskoj zajednici koje bi mogle biti zainteresirane za učešće u LAG-u. Grupa je otvorena za sve i ne treba biti isključiva. Pozitivna iskustva pokazuju da je važno uključiti romsku omladinu i Romkinje u LAG, jer su ovo najranjivije kategorije i često imaju nizak stepen učešća.
Predstavnici romskih organizacija civilnog društva (OCD)	Ovo bi moglo biti iznimno osjetljivo pitanje. Uključivanjem predstavnika OCD-a u rizik dolazi dinamika LAG-a koja bi mogla postati dio plana lidera OCD-a. Sa druge strane, ako ne pozovete ove predstavnike, može se desiti da oni negativno utiču na učešće članova zajednice. Zbog toga je veoma važno uspostaviti razumijevanje o ciljevima LAG-a, naglašavajući posebno da LAG počiva na principima ravnopravnosti i cijeni iskustvo svakoga.

## Osnovni uslovi za učešće u radu grupe su:

- Predanost Roma i Romkinja i redovno prisustvovanje sastancima;
- Proaktivni pristup (diskusije unutar grupe trebale bi ići dalje od pukog navođenja često nerješivih problema i naglasiti potrebu za analizom, identificiranjem i predlaganjem konstruktivnih rješenja za prioritete). Dosadašnja iskustva su pokazala da nema baš prevelike koristi u okupljanju ljudi koji nemaju ovaj proaktivni stav, jer se ovakvi sastanci svedu samo na identifikovanje svega što nije dobro, bez iznalaska bilo kakvog konstruktivnog rješenja;

- Spremnost za učestvovanje u konkretnim inicijativama i akcijama unutar svoje romske zajednice.

*Prije nego što počnete raditi u zajednici potrebno je naglasiti da učešće građana u razvoju i provedbi inicijativa predstavlja značajan nivo izgradnje demokratije.*

## ŠTA LAG RADI – OSNOVNI PRINCIPI RADA LAG-a

### LAG je grupa koja:

- Vršiti mobilizaciju lokalne zajednice za učestvovanje u lokalnim inicijativama;
- Prikuplja informacije o stanju unutar romske zajednice;
- Prikuplja informacije o potrebama unutar romske zajednice;
- Prikuplja informacije o aktuelnim dešavanjima, urgentim problemima i temama na koje se svi lokalni akteri trebaju fokusirati;
- Predlaže inicijative, akcije i načine djelovanja;
- Učestvuje u implementaciji akcija i inicijativa za dobrobit romskih zajednica;

### Mobilizacija

Proces **mobilizacije** se provodi kako bi se identifikovali ključni pojedinci unutar romske zajednice koji su zainteresirani za aktivno učešće u lokalnim inicijativama. U praksi ovo često znači podizanje motivacije među pojedincima i grupama. Zbog toga je poželjno da su medijatori, prominentni pojedinci ili članovi tima, odlični motivatori i inicijatori.

- Vršiti edukaciju unutar zajednica o različitim vidovima učešća i aktivizma;
- Daje informacije i surađuje sa opštinskom radnom grupom.

*LAG nije grupa koja rješava pojedinačne probleme, nego okuplja Rome i Romkinje sa ciljem identifikovanja problema, predlaganja rješenja i učešća u provedbi lokalnih inicijativa kojima se rješavaju ovi problemi.*

## GDJE ODRŽATI SASTANKE LAG-a?

Najidealnije bi bilo da se ovi sastanci održavaju u samoj romskoj zajednici. Moguća mjesta su:

- Prostorije mjesnih zajednica, domovi kulture ili neki drugi prostori u vlasništvu lokalne zajednice;
- Prostorije neke nevladine organizacije.

Ukoliko ne postoje ove mogućnosti onda se trebaju razmotriti neka druga prepoznatljiva mjesta unutar zajednice.


Sama formalizacija LAG-a se u znatnom broju slučajeva nije dogodila na prvom sastanku. To je česta pojava na mjestima sa ekstremno marginalizovanim zajednicama. Neophodno je pokazati upornost i visok nivo tolerancije tokom ovih sastanaka.

## AKT 6 Obuka članova romske zajednice

Nakon nekoliko održanih sastanaka u zajednici, proces iznjedri grupu glavnih članova LAG-a vi ćete već moći identifikovati stalne članove LAG-a. Prilikom razmatranja potrebe pružanja podrške grupi u njenom razvoju, kao i održavanja motivacije i izgradnje povjerenja u sposobnost LAG članova da djeluju zajedno, preporučljivo je pratiti proces LAG obuka, koji je pojašnjen u **ROMED2 Smjernicama i resursima za nacionalne i lokalne facilitatore**<sup>21</sup>.

Ponekad predstavnici romske zajednice imaju određene kapacitete, ali im je potrebna pomoć vanjskih aktera da adekvatno iskoriste ove kapacitete i usmjere ih ka realizaciji prioriteta. Facilitatori igraju važnu ulogu za određene

21 Dostupno na: <https://bit.ly/2j5RXjG>



teme<sup>22</sup>. Njihova uloga je da ojačaju koheziju grupe i da pomognu realizaciju ličnih sposobnosti i odgovornosti prema zajednici.

Same obuke su veoma bitne za razvoj grupe i organizuju se u svrhu rješavanja konkretnih problema koji utiču na život članova zajednice i koje grupa smatra važnim. Potreba da se radi učinkovito kao grupa i da se stekne znanje i sposobnosti proizilazi iz rada na konkretnim problemima.

## **AKT 7 Procjena situacije u zajednici i prilika**

Prije početka detaljne procjene zajednice bitno je identifikovati posebne probleme koji će biti u fokusu. Ovo zahtijeva **razumijevanje romske zajednice** koja je cilj programa, kao što su strukturalni problemi i nivo marginalizacija se kojom se suočava.

Ova se aktivnost većinom oslanja na **ROMED2 filozofiju**<sup>23</sup> koja stavlja romsku populaciju u centar procesa. Naglasak na izravnu komunikaciju sa članovima zajednice doprinosi svijesti o njihovim pravima i načinu na koji ih mogu ostvariti, kreirajući razumijevanje da zajednički zahtjevi zasnovani na potrebama zajednice, a ne pojedinačnim potrebama, mogu biti mnogo uspješniji. Ova perspektiva je kritični dio samog proces inkluzije.

Ovakve vrste sastanaka moderiraju facilitatori i kontakt tačka. Ovaj proces je od iznimne važnosti jer pruža informacije o kratkoročnim i dugoročnim prioritetima koji će kasnije biti predstavljeni članovima IRG-a, o kojima će se diskutovati na zajedničkim sastancima IRG-a i LAG-a/opštinske radne grupe.

Analiziranje procjene potreba zajednice, pregovaranje o njima na sastancima opštinske radne grupe, izrada zajedničkog akcionog plana i lokalnog akcionog plana, kao i njihovo uvrštavanje u lokalni razvojni plan opštine, pomoći će identificirati prioritete koji će biti okosnica daljih koraka u procesu. Nadalje, razumijevanje i svijest o prioritetima pomoći će zagovaranje finansiranja kod donatora i programa koje ste ranije identifikovali za izgradnju sinergije.

---

22 Značajan posao urađen je na osnaživanju romske zajednice putem ROMED programa. Više informacija o nastavnom planu i načinu rada sa LAG-om dostupno je u ROMED Priručniku za trenere - <https://bit.ly/2HXVErG>.

23 Dostupno na: <https://bit.ly/2oxu1dU>

U narednim koracima će rad na identifikovanim prioritetima često zahtijevati angažman stručnjaka koji će raditi na razvoju osnaživanja zajednice putem različitih obuka i seminara.



Nije baš sve uvršteno u zvanične statistike institucije; mnoge životne priče i problemi koje Romi i Romkinje proživljavaju u svojim naseljima su jednostavno nevidljivi.

Razlog za to možda leži u tome da kada je provedeno istraživanje romska populacija nije bila obaviještena o procesu ili nije bila dovoljno educirana da u njemu učestvuje. Ako su informacije ograničene onda će se razviti nedostatni ili neadekvatni programi ili lokalne strategije.

Zbog toga je bitno stalno prikupljati informacije putem sastanaka, terenskih posjeta i kroz saradnju sa aktivistima u romskim zajednicama. Neke teme mogu postati relevantne zbog krize i bitno je imati razvijen sistem komunikacije koji pruža blagovremene informacije što omogućava neposrednu zajedničku akciju sa uspostavljenim grupama.

# PROCJENA POTREBA I PRIORITETIZIRANJE

## AKT 8- AKT 11

ROMACTED proces pomaže lokalnim vlastima da identifikuju glavne uzroke marginizacije lokalne romske zajednice i procjene šta se treba uraditi kako bi se radilo na tim uzrocima. Ovaj proces, koji se provodi u partnerstvu sa LAG-om, unosi se u lokalni akcioni plan.

### AKT 8 Odlučivanje o tome gdje intervenirati

Nekoliko riječi je već bilo posvećeno istraživanju početnog stanja u opštini. Prije početka ovog procesa potrebno je odlučiti – na osnovu objektivnih informacija – koja će susjedstva biti ciljana.

Imajući u vidu da su romska naselja često raštrkana, moglo bi biti izazovno izabrati jedno susjedstvo na koje će se proces primijeniti. Zbog toga, analiza bi trebala uzeti u obzir sva susjedstva na teritoriji opštine. U nekim slučajevima uspostavljeno je nekoliko lokalnih grupa u opštini kako bi se osigurala jednaka zastupljenost svih naselja na zajedničkim sastancima sa lokalnim vlastima. Veoma je bitno imati na umu da nisu sva naselja suočena sa istim nedostacima iako su locirana u zajedničkoj opštini.

#### Informacije koje su prikupljaju tiču se:

**Demografije** (ukupna populacija; populacija u riziku od siromaštva; procijenjena romska populacija; sastav romskih zajednica itd.);

**Obrazovanje** (broj djece koja žive u opštini; pohađanje predškolskog obrazovanje i osnovnog obrazovanja; stope napuštanja školovanja itd.);

**Zaposlenost** (stopa zaposlenosti Roma i Romkinja; broj Roma i Romkinja koje primaju socijalnu pomoć itd.);

**Stambeni smještaj i komunalne usluge** (prosječna veličina romskog domaćinstva; nezakonito izgrađene kuće itd.);

**Zdravlje** (broj porodica koje imaju porodičnog ljekara; doseg medicinskih usluga itd.);

**Ostalo** (broj ljudi koji su napustili opštini; broj nedokumentovanih osoba itd.).

Ovo se može pripremiti korištenjem **T6 ROMACTED predložka za izraživanje početnog stanja**.

## **AKT 9 Procjenjivanje kapaciteta opštine**

Pored demografskog sastava opštine ovdje dajemo primjere dodatnog istraživanja koje bi se moglo provesti sa ciljem prikupljanja informacija koje će dati pravi pregled koraka koji bi se trebali poduzeti:

**Politički kontekst** (nivo predanosti vlasti; zastupljenost romske populacije u lokalnom vijeću, učesće opštine u drugim programima/projektima itd.);

**Finansiranje** (kapacitet i prihvatljivost opštine da aplicira za različite sheme finansiranja);

**Strateški dokumenti** u pogledu inkluzije Roma (lokalni akcioni planovi, opštinske odluke i zakoni, planovi kapitalnih ulaganja itd.)

Ove informacije će dati jasniju sliku potreba lokalnih uprava za adekvatno odgovaranje na potrebe zajednice. Konkretno potrebe bit će tema sastanaka IRG-a, ali je veoma bitno znati sa kakvim prioritetima bi se kasnije mogli suočiti.

Ova aktivnost može biti pripremljena korištenjem **T7 ROMACTED predložka procjena kapaciteta opštine**.

## **AKT 10 Provođenje procjene potreba zajednice**

Facilitatori igraju važnu ulogu u ovoj aktivnosti. Oni pomažu članovima LAG-a da razrade ranije identifikovane prioritete bez preuzimanja procesa. Procjena potreba zajednice bi trebala predočiti karakteristike romske zajednice, njene potrebe, resurse i zahtjeve. Ova aktivnost ne zahtijeva samo procjenu potreba, nego i identificiranje prepreka koje sprečavaju zajednice u pristupanju resursima za ispunjenje ovih potreba.

*Na primjer: Niska stopa prisustva nastavi romske djece može biti rezultat nedostatka javnog prevoza sa rubnih područja gdje se nalaze romska naselja. Prema tome, LAG bi mogao formulisati potrebu postojanja redovnog javnog prevoza prema ovim mjestima.*



Kod nekih korisnika procjena potreba zahtijeva uključivanje drugih participatornih alata zajednice. Neki od ovih alata mogu biti:

- **Sajam lokalne zajednice** uz veliko učešće članova romske zajednice;
- **Drvo problema** kao metoda mapiranja glavnih problema zajedno sa njihovim uzrocima i uticajima;

Pored toga bitno je iskoristiti sekundarne podatke lokalnih institucija, ako su dostupni facilitatori su prikupili podatke od nekoliko odjeljenja u opštini i drugih lokalnih institucija kao što su Regionalno odjeljenje za obrazovanje, zavod za zapošljavanje ili službeni podaci prikupljeni kroz posebne sisteme izvještavanja.

Ova aktivnost se može pripremiti korištenjem T8 ROMACTED predloška procjena potreba zajednice.



## AKT 11 Izrada liste prioriteta zajednice

Ova aktivnost izravno prati prethodnu. Nakon što su identifikovane potrebe i prepreke facilitator pomaže LAG-u u izradi liste prioriteta zajednice, koja se sastoji od liste konkretnih akcija koje zajednica traži. Ako je potrebno facilitator će obučiti LAG o tome kako da identifikovane potrebe i prepreke pretoči u listu prioriteta.

**Tri su faze u kojima se procjena potreba zajednice preoblikuje u listu prioriteta zajednice:**



### FAZA 1

LAG proučava procjenu potreba zajednice i prioritetizira potrebe<sup>24</sup>: koje su potrebe najvažnije zajednici, koje potencijalne akcije bi mogle usloviti ove potrebe, zatim slijedi selekcija i prioritetizacija akcija koje će se primijeniti.



### FAZA 2

LAG razmatra opcije i kompromise: koji pristupi i akcije su najpogodniji za rješavanje identifikovanih problema. Često su dostupne mnoge opcije koje odgovaraju jednoj potrebi, te je moguće integrisati nekoliko akcija kako bi se oslovlila kombinacija potreba i prepreka.



### FAZA 3

LAG izrađuje listu prioriteta zajednice, koja daje detaljan pregled aktivnosti koje je potrebno uraditi, naglašavajući sredstva i aktere aktivnosti.

Tokom procesa potrebno je posebno obratiti pažnju na prioritete koji su isključivo povezani sa pojedincom i/ili liderom u zajednici, kao i političkim strankama koji utiču na izbor prioriteta u svrhu prikupljanja glasova.

<sup>24</sup> Članovi LAG-a mogli bi koristiti matricu za rangiranje i ocjenjivanje kako bi dogovorili i prioritetizirali stvari koje će uvrstiti na listu. To se može uraditi glasanjem svakog člana ili koliko članova govori o istom problemu.

# USVAJANJE ZAJEDNIČKOG AKCIONOG PLANA

## Step 03

### AKT 12-15

#### **AKT 12** Izrada i usvajanje zajedničkog akcionog plana za inkluziju Roma

Uspostava **opštinske radne grupe (ORG)** se u pravilu dešava početkom KORAKA 3. Prijašnji korak je korišten za uspostavu i jačanje **IRG-a** i **LAG-a**, kako bi se članovi obje strukture mogli sastati, razgovarati o prioritetima i realizovati izradu i usvajanje zajedničkog akcionog plana (ZAP). Međutim, kako je ranije i navedeno uspostava ORG grupe može se uraditi u KORAKU 1<sup>25</sup>, u mjestima gdje je slična metodologija ranije provedena.

Osnova ROMACTED metodologije jeste poboljšanje komunikacije između lokalne uprave i romske zajednice kako bi se ranije identifikovali prioriteti u zajednici mogli lakše postići. Principi participativnog planiranja koji su predstavljeni ranijim programima kao što su **ROMED2** i **ROMACT**, idealni su "alati" za razvoj konkretnih inicijativa i akcija.

---

25 Uspostava ORG u Bosni i Hercegovini i Sjevernoj Makedoniji desila se ranije u procesu. U BiH je većina grupa ostala nakon ROMED2 programa tako da nije bilo potrebe za uspostavom IRG. Tim za podršku iz Sjeverne Makedonije je išao korak po korak i prije ORG je formirao IRG-a.

Niže u tekstu navedene su moguće teme koje svaka od ove dvije grupe može zasebno obrađivati:

IRG:	LAG:
<ul style="list-style-type: none"><li>— Lokalne strategije</li><li>— Projekti</li><li>— Pristup rješavanju određenih hitnih problema</li></ul>	<ul style="list-style-type: none"><li>— Predstavljanje liste prioriteta zajednice</li><li>— Koje je pristupe predložila romska zajednica za rješavanje određenih problema</li><li>— Predstavljanje inicijativa manjih razmjera</li></ul>

Sastanak bi trebao imati jasan dnevni red i sama postavka sale bi trebala favorizirati jednak dijalog između članova LAG-a i IRG-a.

U nekim je slučajevima prvi sastanak iskorišten za izradu **zajedničkog godišnjeg plana rada** dvije grupe kako bi opštinski i svi drugi ključni akteri preuzeli odgovornost za provedbu tog akcionog plana.

- ✓ Sljedeće pojedinosti bi trebale biti uvrštene u godišnji akcioni plan:
- ✓ Broj zajedničkih sastanaka koji će se organizovati;
- ✓ Broj inicijativa koje će se planirati i provesti;
- ✓ Druge projekte i inicijative koje će se realizovati u opštini;
- ✓ Aktivnosti na poboljšanju ili izradi novih lokalnih strategija ili javnih politika.

Opštinska radna grupa izrađuje **zajednički akcioni plan** na osnovu **liste prioriteta zajednice** i procjene potreba opštine, koji će sadržavati tri vrste konkretnih akcija:

- **Kratkoročne akcije**, koje sama romska zajednica može provoditi;
- **Kratkoročne i srednjoročne akcije**, koje može provesti opština koristeći sredstva iz redovnog budžeta;

- Dugoročne aktivnosti<sup>26</sup>, koje će se morati uvrstiti u (opšti) plan lokalnog razvoja opštine i koje mogu zahtijevati domaće ili EU finansiranje.

Kada se donese odluka o paketu akcija plan također mora obuhvatiti potencijalne prepreke i dati pregled ključnih osoba, resursa, odgovornosti i vremenski okvir za provođenje ovih akcija.



**Kada Opštinska radna grupa dogovori zajednički plan akcije, plan se dostavlja na odobravanje načelniku i/ili lokalnom vijeću<sup>27</sup>.**

### **Da ponovimo:**

- Razgovor o problemima (ne samo njihovo pobrojavanje, nego i proces donošenja odluka o akcijama);
- Odabir prioriteta za akciju (sa stvarno dostupnim resursima);
- Razgovor o učinkovitom načinu djelovanja (izvodljiv, dostižan itd.);
- Planiranje ljudskih resursa i finansijskih resursa;
- Izrada akcionog plana i vremenskog okvira (kada, gdje, do kada)

26 Bitno je da su članovi LAG-a već pripremljeni u ovom koraku da artikuliraju prioritetne akcije koje su ranije identifikovali, jer će predstavnici IRG-a možda željeti odbaciti neke aktivnosti zbog nedostupnosti resursa ili zbog nekih drugih faktora. U nekim slučajevima bitno je da se sastanci o integriranju akcionog plana u proces budžetiranja, godišnje i srednjoročno planiranje prevede na sastancima ORG-a, jer u nekim slučajevima opštine svake tri godine odlučuju o granici troškova lokalnih programa.

27 Kod nekih korisnika dostavljanje lokalnog akcionog plana na odobrenje vijeća može biti prekomplikovan proces i mogao bi predstavljati dodatnu prepreku procesu.

## **AKT 13** Provođenje kratkoročnih i srednjoročnih akcija

Akcije za koje nisu potrebna sredstva ili koje se mogu provesti korištenjem postojećih resursa može provesti romska zajednica (na primjer čišćenje puteva, raščišćavanje prostora za dječije igralište itd.) ili općina sa postojećim resursima (na primjer dodavanje autobuskog stajališta u blizini romskog susjedstva, ukidanje plaćanja vrtića za najsiromašnije porodice).

Provedba ovih manjih inicijativa daje značajnu vidljivost ROMACTED procesu i njegove prve opipljive rezultate. Utiče na motivaciju među članovima zajednice i pokazuje da se pozitivna promjena može desiti ako postoji zajedničko djelovanje.

## **AKT 14** Integriranje problema romske zajednice u lokalni razvojni plan / strategiju

Kada načelnik i lokalno vijeće usvoje **zajednički akcioni plan** ili revidirani akcioni plan za integraciju Roma njegov sadržaj se dalje mora integrisati u **lokalni razvojni plan opštine**. U mnogim područjima lokalne vlasti su već usvojile planove i/ili strategije za inkluziju Roma, kao i opšte planove za lokalni razvoj.

Znači, uloga općinske radne grupe jeste da pronade način za integriranje akcija iz **zajedničkog akcionog plana u lokalni plan razvoja** općine. U većini slučajeva plan koji je usvojila ORG-a sadrži više određenih prijedloga i može se posmatrati kao doprinos ka provedbi općih ranijih obaveza.

Kako je ranije navedeno, bitno je izbjeći kreiranje paralelnih strategija/struktura za romsku zajednicu, koja bi ostala izolovana od općih planova za općinu.

## AKT 15 Priprema konkretnih akcija

Općina je odgovorna da sadržaj zajedničkog akcionog plana, uključujući elemente lokalnog plana razvoja, pretoči u **konkretne akcije**.

Priprema akcije nije lagan tehnički zadatak, posebno kada ima uticaj na živote ljudi. Kada opštinska uprava priprema akciju bitno je da konsultuje LAG kako bi osigurala da akcije odgovara potrebama koje su identifikovane ranije u procesu. Po postizanju koncenzusa između opštine i LAG-a moguće je izraditi detaljni djelokrug posla.

**Facilitator i/ili kontak tačke također igraju važnu ulogu u ovoj aktivnosti jer moderiraju diskusiju između opštinske uprave i LAG-a.**

Svi opisani koraci su sredstvo formalizovanja **principa učestvovanja u procesu donošenja odluka**. Građani mogu koristiti dva mehanizma koja nam nudi participativna demokratija:

- Razvoj akcija, inicijativa i projekata;
- Učešće u procesima izrade lokalnih strategija i javnih politika.

Za oba mehanizma potrebni su vrijeme i lobiranje. Preporučljivo je bar jednu godinu djelovanja provesti u razvoju zajedničkih inicijativa. Ključni akteri će u toku te godine upoznati jedni druge i razvit će dobre i pozitivne odnose i saradnju. Samo onda možemo početi drugi mehanizam putem različitih procesa lobiranja, a to je razvoj dugoročnih strategija i inicijativa.





# FINANSIRANJE I PROVEDBA PROJEKTA



## AKT 16-18

Posljednji korak ROMACTED metodologije provodi se putem raspoređivanja i generiranja resursa za finansiranje projekata i inicijativa, njihovu provedbu, uspostavljanje saradnje sa donatorima i usklađivanje sa postojećim projektima.

Procjena opštinskih kapaciteta i resursa je opisana u ranijim aktivnostima, dajući mogućnost planiranja ili osiguranja sredstava za provedbu inicijativa i projekata koji su zajednički planirani na osnovu potreba romske zajednice. Općenito govoreći, većina zemalja ima nekoliko izvora finansiranja povezanih sa lokalnim nivoom:

- Sredstva opštine
- Sredstva centralne vlasti
- EU IPA sredstva (Instrument pretpristupne pomoći)
- Sredstva drugih donatora/organizacija
- Sredstva solidarnog djelovanja

ROMACTED program predviđa dodatnu podršku u formi stručnjaka koji mogu pružiti pomoć u pisanju projektnih prijedloga i prikupljanju sredstava putem različitih aktivnosti na lokalnom nivou.

## AKT 16 Finansiranje akcija

Mnoge akcije koje su uvrštene u zajednički akcioni plan kojeg je dogovorila opštinska radna grupa bit će provedene sa lokalnim resursima. Međutim, neke (dugoročne) akcije i projekti, posebno oni uvršteni u (opšti) lokalni razvojni plan, zahtijevat će vanjsko finansiranje – državno ili EU IPA sredstva.

Nažalost, opštinama često nedostaju kapaciteti i znanje da pristupe EU sredstvima i da ih pravilno koriste. Pristupanje IPA sredstvima i njihovo korištenje može biti složen izazov jer opština treba:

- biti svjesna državne strategije za integraciju Roma;
- biti informisana o pozivima za dostavu prijedloga koje objavljuju državne vlasti;
- upariti pozive sa akcijama uvrštenim u lokalni plan razvoja;
- znati kako primijeniti sredstva;
- ispuniti administrativne zahtjeve povezane sa finansiranjem;
- biti sposobna provesti akcije za koje će eventualno dobiti sredstva.

**Facilitator** pomaže opštini da bude informisana o prilikama za finansiranje i u identifikovanju stručnjaka, ali facilitator također mora informisati LAG o planiranim zahtjevima/aplikacijama i njihovom sadržaju.

## **AKT 17** Provođenje akcija

Provedba akcija kojima je LAG dala doprinos je značajan momenat u ROMACTED procesu.

Bitno je da opština:

- uz pomoć facilitatora nastavi informisati LAG o provedbi akcija;
- uključi romsku zajednicu u provedbu akcija. Uključivanje romske zajednice može značiti njihovo pozivanje da posvete svoje vrijeme akciji, davanje informacija o tome kako da koriste i koje koristi nose nove usluge koje im se nude itd.



## **AKT 18** Monitoring i evaluacija provedbe akcija sa LAG-om

Jednom kada su akcije finansirane i pokrenute bitno je pratiti i ocjenjivati napredak njihove provedbe. Time se pomaže opštinskoj upravi i LAG-u da identifikuju probleme u provedbi i shodno tome naprave neophodne promjene u djelovanju.

Uključeno opštinsko odjeljenje ili institucija i LAK trebaju za svaku pojedinačnu akciju odlučiti šta će se pratiti i kako, ko će biti zadužen za prikupljanje informacije i ko će biti informisan.

Uključivanje LAG-a u sve ove aktivnosti daje mogućnost budućim korisnicima novih usluga da razumiju kako provedene akcije mogu poboljšati situaciju i naglašava izravna poboljšanja koja se dešavaju. Nadalje, uključivanje LAG-a može dovesti do veće odgovornosti romske zajednice i osjećaja vlasništva.

## Spisak predložaka:

**T1 predložak: Memorandum o razumijevanju**

**T2 predložak: Planiranje događaja**

**T3 predložak: Imenovanje koordinatora**

**T4 predložak: Mapa ključnih aktera**

**T5 predložak: Formalizacija članstva u Institucionalnoj radnoj grupi**

**T6 predložak: Istraživanje početnog stanja**

**T7 predložak: Procjena kapaciteta opštine**

**T8 predložak: Procjena potreba zajednice**

Predlošci se mogu preuzeti na internet stranici ROMACTED-a pod "Resursi":

<http://coe-romacted.org/resources>.

Internet stranici možete pristupiti skeniranjem QR koda sa vašim pametnim telefonom.



Naša stranica je prilagođena mobilnim telefonima.

Potrebna je aplikacija QR kod čitač kako bi se učitao QR kod.

Aplikaciju QR kod čitač možete preuzeti kroz trgovinu za mobilne aplikacije.













A series of horizontal dotted lines spanning the width of the page, providing a guide for writing or drawing.





# ROMACTED

*Promoting good governance  
and Roma empowerment  
at local level*

BHS

Vijeće Evrope vodeća je organizacija za zaštitu ljudskih prava na kontinentu. Uključuje 47 država članica, od kojih su 26 članice Evropske unije. Sve države članice Vijeća Evrope potpisale su Evropsku konvenciju o ljudskim pravima, međunarodni ugovor kojem je cilj zaštita ljudskih prava, demokratije i vladavine prava. Evropski sud za ljudska prava nadgleda provedbu Konvencije u državama članicama.

[www.coe.int](http://www.coe.int)

Evropska unija jedinstvena je privredna i politička unija 28 demokratskih evropskih zemalja. Njeni ciljevi su mir, prosperitet i sloboda za njenih 500 miliona stanovnika. Da bi se to ostvarilo, zemlje Evropske unije uspostavile su tijela za upravljanje Unijom i usvajanje njenih zakona. Glavna tijela su Evropski parlament (koji predstavlja ljude Evrope), Vijeće Evropske unije (koje predstavlja državne vlade) i Evropska komisija (koja zastupa zajedničke EU interese).

<http://europa.eu>

Funded  
by the European Union  
and the Council of Europe



EUROPEAN UNION

COUNCIL OF EUROPE



CONSEIL DE L'EUROPE

Implemented  
by the Council of Europe