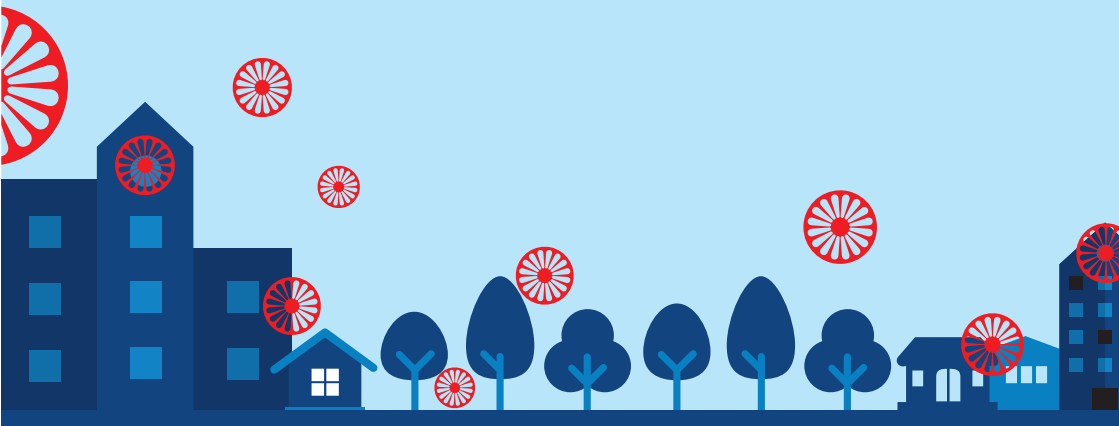


ROMACTED

Promovimi i qeverisjes së mirë dhe fuqizimit Rom në nivelin vendor

MANUAL PËR ZHVILLIMIN E BURIMEVE VENDORE, VEPRIM TË PËRBASHKËT DHE FUQIZIMIN E KOMUNITETEVE ROME



Promovimi i qeverisjes së mirë dhe fuqizimit Rom në nivel vendor



Financuar nga Bashkimi Evropian dhe Këshilli i Evropës



Zbatohet nga Këshilli i Evropës

ROMACTED

Promovimi i qeverisjes së mirë dhe fuqizimit Rom në nivelin vendor

MANUAL PËR ZHVILLIMIN E BURIMEVE VENDORE, VEPRIM TË PËRBASHKËT DHE FUQIZIMIN E KOMUNITETEVE ROME

Programi ROMACTED

Promovimi i qeverisjes së mirë dhe fuqizimit Rom në nivel vendor

Një program i përbashkët i Bashkimit Evropian dhe Këshillit të Evropës

Redaktor:

Orsiola Kurti
Oficere e Programit ROMACTED për Shqipërinë

Kontributorë:

Elona Dhembo
Brisilda Taco
Ermelind Malko
Raimonda Duka

Redaktor i tekstit burimor:

Marina Vasic

Autor i tekstit burimor:

Fondacioni "Infohouse"
Bosnje dhe Hercegovinë

Ky dokument është prodhuar me mbështetjen financiare të Bashkimit Evropian dhe Këshillit të Evropës.

Pikëpamjet e shprehura këtu nuk mund të konsiderohen në asnjë mënyrë se pasqyrojnë opinionin zyrtar të Bashkimit Evropian dhe të Këshillit të Evropës.

Të gjitha palët që janë të interesuara për ta riprodhuar apo përkthyer të plotë apo pjesërisht këtë dokument, inkurajohen ta bëjnë diçka të tillë me autorizimin paraprak të Programit ROMACTED (romacted@coe.int).

Publikuar prej Programit ROMACTED
Zyra e Këshillit të Evropës në Tiranë
Sheshi Skënderbej, Pallati i Kulturës
Kati i tretë, Tiranë, Shqipëri

www.coe-romacted.org
www.coe.al
www.ec.europa.eu

© Programi ROMACTED, Dhjetor 2020

Pasqyra e Lëndës

| | |
|--|-----------|
| PARATHËNIE | 7 |
| LISTA E SHKURTIMEVE | 8 |
| PROMOVIMI I QEVERISJES SË MIRË DHE FUQIZIMIT ROM NË NIVEL VENDOR | 9 |
| ÇFARË KUPTIMI KA NË PRAKTIKË? | 9 |
| SI PËRDORET KY MANUAL? | 11 |
| SI NIS PROCESI SIPAS PROGRAMIT ROMACTED? | 12 |
| MBËSHTETJA E AKTORËVE DHE NDËRTIMI I SINERGJISË | 14 |
| SI TË PUNOHET ME KOMUNITETET E MARGJINALIZUARA? | 15 |
| QËNDRUESHMËRIA E VEPRIMIT | 16 |
| METODOLOGJIA ROMACTED | 21 |
| KATËR HAPAT | 21 |
| AFATET ROMACTED | 23 |
| PËRGATITJA E PROCESIT | 25 |
| VEP 2 EMËRIMI I NJË KOORDINATORI | 32 |
| VEP 3 HARTËZIMI I AKTORËVE | 34 |
| VEP 4 KRIJIMI I GRUPIT INSTITUCIONAL TË PUNËS DHE GRUPIT TASKFORCË TË BASHKISË | 35 |
| VEP 5 MBËSHTETJE PËR KRIJIMIN E GKV | 39 |
| VEP 6 TRAJNIME PËR ANËTARË TË KOMUNITETIT ROM | 43 |
| VEP 7 VLERËSIMI I SITUATËS SË KOMUNITETIT DHE MUNDËSITË | 43 |

| | |
|--|-----------|
| VLERËSIMI I NEVOJAVE DHE PËRCAKTIMI I PËRPARËSIVE | 46 |
| VEP 8 VENDIMI SE KU DUHET NDËRHYRË | 46 |
| VEP 9 VLERËSIMI I KAPACITETEVE TË BASHKISË | 48 |
| VEP 10 KRYERJA E VLERËSIMIT TË NEVOJAVE TË KOMUNITETIT | 49 |
| VEP 11 HARTIMI I LISTËS SË PRIORITETEVE TË KOMUNITETIT | 52 |
| MIRATIMI I NJË PLANI TË PËRBASHKËT VEPRIMI | 55 |
| VEP 12 HARTIMI DHE MIRATIMI I NJË PLANI TË PËRBASHKËT VEPRIMI PËR PËRFSHIRJEN E ROMËVE | 55 |
| VEP 13 ZBATIMI I VEPRIMEVE AFATSHKURTRA DHE AFATGJATA | 58 |
| VEP 14 INTEGRIMI I ÇËSHTJEVE ROME NË PLANIN/STRATEGJINË VENDORE TË ZHVILLIMIT | 60 |
| VEP 15 PËRGATITJA E VEPRIMEVE KONKRETE | 61 |
| FINANCIMI DHE ZBATIMI I PROJEKTIT | 63 |
| VEP 16 FINANCIMI I VEPRIMEVE | 65 |
| VEP 17 ZBATIMI I VEPRIMEVE | 70 |
| VEP 18 MONITORIMI DHE VLERËSIMI I ZBATIMIT TË VEPRIMEVE ME GKV | 71 |
| LISTA E MODELEVE: | 72 |



Parathënie

Manuali ROMACTED është përgatitur për të ndihmuar autoritetet vendore për të përmirësuar jetën e qytetarëve rom në pozita të pafavorshme, nëpërmjet ndërtimit të kapaciteteve dhe pjesëmarrjes efektive të aktorëve përkatës në planet dhe projektet vendore. Në brendi të këtij manuali gjenden parime kyçe metodologjike të programit të përbashkët të Bashkimit Evropian dhe Këshillit të Evropës ROMACTED, si dhe përvoja të zbatimit të këtyre parimeve në Ballkanin Perëndimor dhe Turqi, me fokus në Shqipëri si një prej vendeve përfituese.

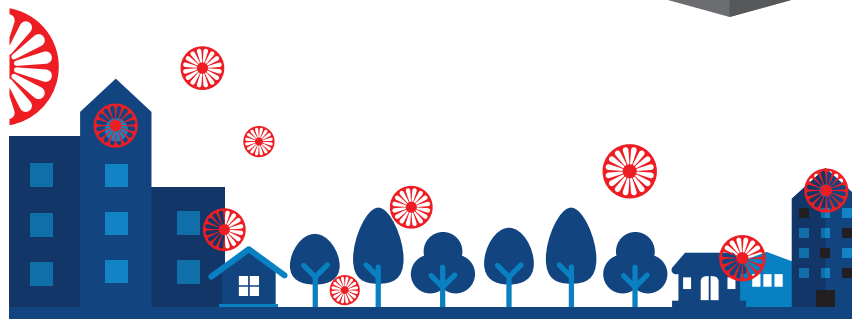
Programi financohet nga Drejtoria e Përgjithshme për Fqinjësinë dhe Zgjerimin (DG NEAR) dhe zbatohet nga Ekipi për Romët dhe Udhëtarët të Këshillit të Evropës dhe Zyrës së Drejtorisë së Përgjithshme të Programeve në Shqipëri, Bosnjë dhe Hercegovinë, Mali i Zi, Maqedonia e Veriut, Serbi, Turqi dhe Kosovë*¹.

ROMACTED rezulton nga përvoja e programeve ROMED² dhe ROMACT³. Ai reflekton mbi zbatimin e këtyre metodologjive dhe veprimtarive për çdo përfitues dhe vendndodhje të përzgjedhur për t'iu përshtatur ciklit të politikës, dinamikave dhe realitetit të secilës bashki, duke i bërë kështu politikat dhe praktikat ekzistuese më të efektshme dhe më përfshirëse.

-
- 1 *Ky emërtim nuk përbën asnjë paragjykim mbi qëndrimin ndaj statusit dhe është në përputhje me UNSCR 1244/1999 dhe opinionin e Gjykatës Ndërkombëtare të Drejtësisë (ICJ) në lidhje me Shpalljen e Pavarësisë së Kosovës.
 - 2 Për më shumë informacion mbi Programin ROMED, mund të shkoni në: www.coe-romed.org;
 - 3 Për më shumë informacion mbi Programin ROMACT, mund të shkoni në: www.coe-romact.org.

Lista e Shkurtimeve

| | |
|-------|-----------------------------------|
| AFP | Arsimi dhe Formimi Profesional |
| BE | Bashkimi Evropian |
| GIP | Grup Institucional Pune |
| GKV | Grup Komunitar Veprimi |
| GTB | Grupi Taskforcë i Bashkisë |
| IPA | Instrument i Para Aderimit |
| KE | Komisioni Evropian |
| KiE | Këshilli i Evropës |
| MM | Memorandum Mirëkuptimi |
| NJVQV | Njësitë e Vetë-Qeverisjes Vendore |
| OSHC | Organizatë e Shoqërisë Civile |
| PPV | Plan i Përbashkët Veprimi |
| PVP | Plan Veprimi Vendor |
| VEP | Veprimtari |



Promovimi i qeverisjes së mirë dhe fuqizimit Rom në nivel vendor

Çfarë kuptimi ka në praktikë?

Niveli vendor ka një rëndësi shumë të madhe për zbatimin efektiv të politikave dhe programeve për përfshirjen e romëve. Ky është niveli ku përjashtimi është më i dukshëm dhe ku nevojiten hapa praktikë për përfshirje. Sfida kryesore për zbatimin efektiv të politikave të përfshirjes së romëve të ndjekura në nivel evropian dhe kombëtar lidhet me hendekun e konsiderueshëm në kuptueshmërinë, kapacitetet dhe angazhimin politik në nivelin bashkiak. Që politikat e përfshirjes së romëve të futen në agjendën dhe buxhetet vendore, është shumë e rëndësishme që administrata dhe institucionet vendore të rrisin angazhimin dhe përkushtimin e tyre dhe të zhvillojnë më tej kapacitetet e tyre. Sidoqoftë, praktikimi i qeverisjes së mirë dhe demokracisë vendore do të varet edhe nga investimi në kapacitetet e komuniteteve të cenueshme rome në mënyrë që ata të jenë pjesëmarrës aktivë dhe partnerë të barabartë në proces, jo marrësit pasiv dhe shënjestra të ndërhyrjeve paternaliste, që mund të rikonfirmojnë varësinë dhe përjashtimin.

ROMACTED është një përgjigje ndaj nevojës së njohur për një qasje më sistematike në stimulimin e proceseve të ndryshimit të komunitetit dhe drejtimit të palëve të interesuara vendore kah një dialogu konstruktiv. Programi investon në një proces shumëvjeçar, që përfshin aktorë të ndryshëm në nivelin vendor.

Programi është hartuar për të krijuar vullnet politik dhe angazhim të qëndrueshëm të politikave nga autoritetet vendore, për të përmirësuar qeverisjen vendore demokratike, zhvillimin e kapaciteteve dhe stimulimin e fuqizimit të komuniteteve vendore rome në mënyrë që ata të kontribuojnë në hartimin, zbatimin dhe monitorimin e planeve dhe projekteve që kanë të bëjnë me ta.


Duke u mbështetur në një cikël pjesëmarrës pune, me përfshirjen e anëtarëve të komunitetit rom dhe stafin dhe vendimmarrësit nga institucionet publike, Programi ROMACTED synon:

- Forcimin e vullnetit politik dhe mbështetjen e zhvillimit vendor përmes ngritjes së kapaciteteve të autoriteteve vendore dhe inkurajimit të pjesëmarrjes së qytetarëve romë në planet dhe projektet vendore;
- Fuqizimin (përgatitjen / trajnimin, ndërtimin e aftësive) të qytetarëve rom në nivel individual (duke ndihmuar njerëzit të praktikojnë të drejtat e tyre themelore dhe të zgjerojnë kapacitetet dhe aftësitë e tyre), si dhe në nivel komuniteti (duke ndihmuar njerëzit të organizohen për të shprehur interesat e tyre për zgjidhjen e problemeve të komunitetit);
- Përmirësimin dhe zgjerimin e angazhimit, kapaciteteve, njohurive dhe aftësive të institucioneve për të punuar për përfshirjen e romëve, duke vënë në praktikë konceptet e qeverisjes së mirë.



Zhvillimi dhe zgjerimi i mekanizmeve të komunikimit, bashkëpunimit dhe veprimit të përbashkët

Kur ofrohet asistencë teknike në nivelin vendor, është e nevojshme që të kombinohen përpjekjet në mënyrë që të krijohet vullnet politik dhe angazhim i qëndrueshëm për politikën, që të forcohet pjesëmarrja demokratike dhe të fuqizohen komunitetet vendore romë. Kombinimi i përpjekjeve nevojitet edhe gjatë hartimit dhe zbatimit të projekteve dhe aksesimit të fondeve të brendshme dhe të jashtme.



Gjatë procesit të veprimit për zhvillimin e burimeve vendore, zbatimi i parimeve ROMACTED kontribuon drejtpërdrejt në përmirësimin e:

- **Komunikimit dhe dialogut social;**
- **Trajnimit** – të të gjithë aktorëve vendorë të përfshirë në proceset, procedurat, mënyrat e veprimit, kompetencat;
- **Mekanizmave për përfshirjen aktive të qytetarëve** – takime formale, takime informale, planifikimin e takimeve, takime për të ndryshuar apo plotësuar strategjitë vendore.

SI PËRDORËT KY MANUAL?

Manuali është i organizuar në mënyrë të tillë, që të lexohet hap pas hapi. Këshillohet që të kaloni të gjitha hapat në mënyrë që të keni një ide të qartë të procesit të përgjithshëm ROMACTED. Në disa raste, mund të ndodhë që disa hapa të zhvillohen paralelisht për shkak të specifikës dhe pjekurisë fillestare të kontekstit. Prandaj, nuk ka qasje “një masë i përshtatet të gjithëve”.

Të gjitha hapat janë të ndara sipas veprimtarive të tyre specifike, të cilat pritet të arrihen në një afat të caktuar. Sidoqoftë, metoda e propozuar duhet të përshtatet me realitetin specifik me të cilin përballet secila bashki.

Për të kuptuar më mirë qasjen e përgjithshme të ROMACTED, ju rekomandojmë të lexoni:

- ROMED 2 Udhëzime dhe Burime për Lehtësuesit Kombëtarë dhe Vendorë⁴;
- Përvoja me ROMED, Një trashëgimi për përmirësimin e pjesëmarrjes së komuniteteve rome⁵;
- Manuali ROMACT, Një doracak për kryebashkiakët, administratorët vendorë dhe romët, që duan të përmirësojnë kushtet e jetesës së romëve në pozita të pafavorshme⁶.

Lexime plotësuese me informacione të rëndësishme metodologjike mund të gjenden në Doracakun e Trajnuesve ROMED⁷.

4 E disponueshme në: <https://bit.ly/2j5RXjG>;

5 E disponueshme në: <https://bit.ly/2oxu1dU>;

6 E disponueshme në: <https://bit.ly/2C56mIn>;

7 E disponueshme në: <https://bit.ly/220scS3>;

Si nis procesi sipas Programit ROMACTED?

Përpara se të ndërmerret një veprim, është thelbësore të ndërtohet një strukturë që do të jetë përgjegjëse për zbatimin e veprimit në vendet e synuara. Një strukturë e tillë do të kërkojë krijimin e një ekipi mbështetës, i cili zakonisht (por jo ekskluzivisht) përbëhet nga:

- Një organizatë joqeveritare apo çdo lloj tjetër organizatë⁸ për të siguruar mbështetje operacionale dhe logjistike;
- Pikë fokale (që mund të jetë pjesë e organizatës së përmendur më sipër);
- Asistent/ë projekti (përgjegjës për financat, raportimin, planifikimin, organizimin, etj.);
- Një ekip i përzgjedhur lehtësuesish⁹ përgjegjës për krijimin e kontakteve të drejtpërdrejta me përfituesit fundorë nga komuniteti vendor dhe me autoritetet bashkiake;
- Një ekip ekspertësh të përzgjedhur, përgjegjësia kryesore e të cilëve është të ofrojë ekspertizë, mbështetje dhe edukim në fushat me përparësi të përcaktuara përmes anketës fillestare ose ndërveprimit të tyre me përfituesit fundorë të programit.


Përbërja përfundimtare e një ekipi është plotësisht e bazuar në kontekst.

Muajt e parë përpara zbatimit të hapave metodologjikë janë thelbësorë për vendosjen e tonit të duhur me të gjithë aktorët e interesuar. Mesazhet që do të përcjellë një zbatues duhet të jenë në përputhje me qëndrueshmërinë e veprimit në nivelin vendor, si në atë të komuniteteve rome, edhe të autoriteteve vendore. Duhet pasur parasysh disa gjëra:

Ngritja e kapaciteteve në kontekstin vendor është një proces. Ky proces synon të bashkojë dhe të lidhë të gjithë palët e interesuara, të krijojë një sistem komunikimi dhe të nxisë motivimin e tyre për të bashkëpunuar. Kjo nuk është një veprimtari afatshkurtër apo që bëhet një herë, por një investim në ndryshime afatgjata, që mund të rezultojnë në përmirësime reale dhe të qëndrueshme brenda komuniteteve vendore.

8 Në dallim nga përfitues të tjerë të ROMACTED, organizata mbështetëse në Turqi është Unioni i Bashkive të Turqisë, me statusin e një organi publik me autonomi administrative dhe financiare.

9 Në disa raste, procesi përfshin përfshirjen ose aktivizimin e rrjetit të mediatorëve në komunitetet vendore. Në Programin ROMACTED, mediatorët, të trajnuar më parë nën Programin ROMED1, ishin një burim i jashtëzakonshëm për mobilizimin e komuniteteve rome (shembulli i Bosnjës dhe Hercegovinës).



Të punosh ngushtë me komunitetet e marginalizuara kërkon të kuptosh thellë pozicionin e tyre dhe të krijosh mënyra për të adresuar në mënyrë të duhur shkaqet e marginalizimit. Këto janë gjithmonë të ndërlidhura dhe kërkojnë veprime bazuar në një qasje të integruar. Prandaj, në vend që të zhvillohen disa veprimtari të izoluar, duhen hartuar një sërë veprimtarish së bashku të menduara mirë për të dhënë një ndikim pozitiv.

Përfshirja e anëtarëve të komunitetit është thelbësore për procesin e fuqizimit. Pa pjesëmarrje të drejtpërdrejtë të grupeve në dizavantazhuara, vlerësimet e nevojave nuk do të jenë as të besueshme dhe as të pranueshme për ata që synohen nga ky veprim. Sidoqoftë, për të shmangur stigmatizimin e romëve dhe për të mbështetur kohezionin social, është gjithashtu e nevojshme të përfshihen jo-romë në proces, në mënyrë që të zhvillohet ndërveprimi midis dy palëve.

Çështja e **qëndrueshmërisë** është gjithmonë thelbësore kur zbatohen veprime të ngjashme. Megjithëse proceset mund të zhvillohen në një ritëm të lartë kur sigurohet financimi, strukturat mund të mos jenë në gjendje të vazhdojnë të punojnë kur nuk sigurohet më financim. Për këtë arsye, është e rëndësishme të fillohet të punohet për qëndrueshmërinë që në fillim të veprimit. Në skenarin më të mirë të mundshëm, autoritetet¹⁰ (qendrore ose vendore), do të njohin vlerën e metodologjisë dhe/ose do të përfshijnë kostot e zbatimit të saj të ardhshëm në buxhetin e përgjithshëm ose do të ndërtojnë mjete të reja bazuar në përvojën e fituar përmes zbatimit të mëparshëm.

10 Qeveria portugeze u angazhua të mbështeste financiarisht fazën e 3-të të Programit ROMED në periudhën 2019-2020. Letra e angazhimit u nënshkrua ndërmjet Sekretarit të Shtetit për Qytetarinë dhe Barazinë dhe Letras Nómadas Aidc (organizatë mbështetëse).

MBËSHËTETJA E AKTORËVE DHE NDËRTIMI I SINERGJISË

Përfshirja në procesin e fillimit kërkon mbështetje nga palë të ndryshme të interesit në nivelin vendor: komunitetet vendore rome, shërbime të ndryshme bashkiake, shkolla, zyra e punësimit, etj.

Nisja e procesit nga autoritetet vendore është e rëndësishme për:

- Krijimin e angazhimit drejt procesit të fuqizimit për komunitetet rome;
- Përmirësimin e jetës së shoqërisë në tërësi duke ndihmuar rritjen e mirëqenies në komunitetet e marginalizuara;
- Zhvillimin e kapaciteteve të administratave vendore në mënyrë që të përfitojë e gjithë popullsia;
- Gjenerimin e pronësisë dhe qëndrueshmërisë.



Për më tepër, zbatimi kërkon edhe bashkëpunimin me **autoritetet qendrore**, sepse:

- Është i nevojshëm nënshkrimi i një Memorandumi Mirëkuptimi/Bashkëpunimi¹¹ me një organ kombëtar/ministri përgjegjëse për zbatimin e strategjisë për romët;
- Bashkëpunim me ministritë e tjera të linjës, duke marrë parasysh nevojat e identifikuar në komunitetet rome dhe brenda administratës vendore. Në praktikë, këto ministri janë përfshirë si aktorë kryesorë në strategjitë rome. Meqenëse programi funksionon në nivelin vendor, në disa raste ishte thelbësore përfshirja e Ministrisë së Vetëqeverisjes Vendore;
- Shtrirja e veprimit në bashkitë e tjera përmes fondeve të siguruara nga shteti;



11 Titulli përfundimtar i Memorandumit varet nga situata politike e përfituesit / vendit dhe marrëveshja me institucionin, që do të jetë nënshkruar në një dokumenti të tillë. Në Serbi dokumenti u quajt Protokoll i Bashkëpunimit.

- Procesi gjithashtu përfiton nga përfshirja e donatorëve kryesorë, veçanërisht donatorëve ndërkombëtarë,¹² të cilët mund të jenë duke zhvilluar veprimtari / projekte në nivelin vendor.

Përfshirja e donatorëve të jashtëm/partnerëve do të jetë e rëndësishme për:

- Përforcimin e veprimit të përgjithshëm duke shkëmbyer praktikat e mira dhe kapitalin njerëzor;
- Hapjen e mundësive për financimin e nismave dhe projekteve, të cilat bazohen në nevojat e identifikuara në komunitete;
- Hapjen e mundësive për shtrirjen e metodologjisë në lokalitete të tjera;
- Ndhimë për aktorët e interesuar që t'i shfrytëzojnë sa më shumë të jetë e mundur strukturat e krijuara nga programet/projektet e tjera.



Ndërtimi i sinergjive është në zemër të procesit. Është thelbësore të shqyrtohen nismat e shkuara dhe ato aktuale dhe të mendohet për të zhvilluar një platformë të përbashkët e cila mund të përforcojë zbatimin e veprimit përmes ROMACTED. Një nga vlerat thelbësore të kësaj metodologjie është shmangja e ndërtimit të strukturave paralele duke përdorur ato ekzistuese.

SI TË PUNOHET ME KOMUNITETET E MARGJINALIZUARA?

PËRFSHINI ROMËT

Qasja më e mirë për t'u përdorur kur ndihmoni grupet më të cenuara është përfshirja e drejtpërdrejtë e tyre në zbatim. Sipas përvojës së programeve ROMED dhe ROMACT, pjesëmarrja e romëve rrit ndjenjën e pronësisë dhe përkushtimit ndaj procesit. Sidoqoftë, përfshirja e jo-romëve është gjithashtu thelbësore sepse nxit bashkëpunimin e interesave të përbashkëta dhe shmang stigmatizimin e romëve.

I duhet dhënë përparësi integrimit të romëve, që jetojnë në varfëri. Nga strategjia e përfshirjes duhet të përfitojnë edhe jo-romët të cilët përballen me dizavantazhe të ngjashme. Kjo do të ndihmojë në kundërshtimin e perceptimit negativ, sipas të

12 Në shumicën e vendeve / përfituesve, sinergjitë krijohen me Këshillin e Bashkëpunimit Rajonal (Integrimit Rom 2020), UNDP (Programin ReLOaD), GIZ, OSF, etj., si dhe me ambasada të ndryshme. Duhet të theksohet se Delegacionet e Bashkimit Evropian janë një lidhje e rëndësishme në proces në nivelin e vendeve / përfituesve, pasi ato janë një komunikues i drejtpërdrejtë me Bashkimin Evropian.

cilit romët marrin më shumë sesa u takon nga burimet publike.

Gjatë gjashtë muajve para zbatimit aktual të hapave metodologjikë, është e rëndësishme të njihen lokalitetet e synuara dhe komunitetet rome, që banojnë në këto lokalitete. Kryerja e një studimi fillestar në secilën vendndodhje do të ndihmojë që të kuptohen më mirë mangësitë me të cilat përballen bashkitë dhe komunat. Një studim i tillë ndihmon gjithashtu edhe në hartimin e strategjisë në mënyrë të tillë që të japë përgjigje për nevojat specifike vendore.

Treguesit e këtij studimi fillestar duhet të pasqyrojnë demografinë e komuniteteve, nivelin e arsimit, punësimin, shëndetësinë dhe strehimin. Analizat e treguesve të përftuar do të ndihmojnë në hartimin e strategjisë për t'iu përgjigjur nevojave vendore.

QËNDRUESHMËRIA E VEPRIMIT

ÇFARË NDODH PASI NDËRPRITEN FONDET?

Pasi të jetë zbatuar veprimi, efektet e tij nuk duhet të humbasin. Në lidhje me këtë, duhet vënë theksi në disa aspekte:

- Nxitja e pronësisë mbi procesin nga institucionet vendore dhe romët;
- Lobim për përfaqësim më të lartë të anëtarëve të komunitetit (psh. mediatorët; koordinatorët romë) brenda institucioneve;
- Krijimi i mekanizmave të përhershëm për komunikim me qytetarët përmes strukturave, që do të vendosen gjatë gjithë programit;
- Puna për vizibilitet strategjik të veprimit (vizibiliteti/eventet e donatorëve);
- Ndërtimi i sinergjive me aktorë të ndryshëm dhe parashikim i fondeve për të mbështetur veprimin dhe për ta shtrirë atë në më shumë prioritetet të identifikuara;
- Shtrirja e veprimit në nivelin qendror dhe/ose vendor: të sigurohet që autoritetet të njohin rëndësinë e veprimit dhe të sigurojnë burime për qëndrueshmërinë e tij afatgjatë.

Qëndrueshmëria mund të sigurohet vetëm nëse vendi përfitues apo administrata vendore i kupton përfitimet e procesit; përfitimet për të zgjidhur jo vetëm problemet e komunitetit, por edhe për të përmirësuar mirëqenien e popullatës kryesore dhe për këtë arsye inkurajojnë zbatimin e mëtejshëm të metodologjisë. Një aspekt tjetër për të siguruar qëndrueshmëri është ndërtimi i kapaciteteve të vetë komuniteteve, kështu që ata të kenë një pasqyrë të qartë të hapave që duhet

të ndërmarrin për të arritur qëllimet dhe prioritetet e përcaktuara. Kjo nga ana tjetër mund të bëjë që edhe donatorë të tjerë të njohin rëndësinë e procesit dhe të marrin përsipër financimin e ardhshëm për zbatimin e metodologjisë.

Sidoqoftë, duhet të theksohet se metodologjia ROMACTED nuk është një mjet fik, por fleksibël që mund të përshtatet në situata dhe kontekste të ndryshme. Përshtatshmëria e përbërësve metodologjikë, sipas nevojave të përfituesve fundorë, ndihmon në arritjen e qëllimeve përfundimtare në një mënyrë më efikase, duke siguruar qëndrueshmërinë e proceseve në planin afatgjatë.

ROMACTED nuk është një mjet fik, por fleksibël që mund të përshtatet në situata dhe kontekste të ndryshme

Përvoja në zbatimin e kësaj metodologjie, në shtatë bashkitë partnere në Republikën e Shqipërisë, konfirmoi rëndësinë e pasjes së një modeli të unifikuar, por edhe të fleksibilitetit për ta përshtatur atë sipas nevojave dhe konteksteve specifike. Për këtë ka qenë me rëndësi prania elementëve të tillë si: trajnimi i hershëm dhe i plotë, njohja shumë e mirë e komuniteteve me të cilat do të punohej, puna e vijueshme e lehtësimit vendor të problemeve dhe prioritetëve të përmes bashkëpunimit komunitet-autoritë vendor, si dhe mbështetja e vazhdueshme menaxheriale dhe me ekspertizë.

“Kanë pasur shumë rëndësi trajnimet, seminarët. Unë e mbaj mend që kur kemi filluar, që nga trajnimi në Budapest... Ishte vërtet e lehtë ta kuptoja, por nuk dija sesi do të ishte në praktikë, duke qenë se janë vende të ndryshme.” (Bashkia Vlorë)

“...[M]arrëdhëniet më të shumta i kemi pasur me organizatën mbështetëse, me IRCA-n dhe me koordinatoren e përcaktuar nga bashkia. Sigurisht, edhe me Oficeren e programit kemi pasur komunikime të vazhdueshme për të kuptuar edhe më qartë...pavarësisht se ne u trajnuam dhe u përpoqëm të kuptonim teorikisht thelbin e ROMACTED, por në praktikë pastaj ndryshonte pak kështu që kemi qenë gjithë kohën në kontakt për t'i lehtësuar, thjeshtëzuar e për t'i bërë gjërat më “të bëshme”... duke qenë se zona të ndryshme kanë kultura të ndryshme, probleme të ndryshme dhe qasje e sjellje të ndryshme dhe ne duhej t'i përshtateshim edhe vendit.” (Bashkia Pogradec)

KONSIDERONI RREZIQET E MUNDSHME

Ekziston një listë e gjatë e rreziqeve, që mund të kërcënojnë procesin. Disa nga rreziqet do të menaxhohen me lehtësi, ndërsa disa mund të sjellin pasiguri. Në veçanti, krizat politike mund të ndodhin në mënyrë të papritur dhe të prishin qasjen e një përfituesi në të gjitha proceset kryesore. Megjithëse nuk mbetet shumë për të bërë në këto situata, është mirë që ato të merren në konsideratë.

Situatat e paqëndrueshme politike në nivelin qendror ndikojnë menjëherë në nivelin vendor dhe mund të ndikojnë në veprimin e përgjithshëm në lokalitetet e synuara. Ciklet zgjedhore shpesh sjellin me vete një nivel të lartë pasigurie dhe ndërrim pushteti, që jo gjithmonë mund të jetë i dobishëm për programin. Sidoqoftë, kjo mund të jetë edhe një mundësi për të ndikuar tek aktorët e rinj vendorë, që ata të përqafojnë procesin dhe të vendosin më shumë burime në dispozicion për realizimin e tij.

Puna me komunitetet rome është një çështje e ndjeshme, ku komunitetet tepër të margjinalizuara tregojnë nivele shumë të larta rezistence. Kjo ndodh për shkak të një numri të madh projektesh në të shkuarën apo të tashmen, zbatimi i të cilëve i ka bërë njerëzit të ndihen të përdorur dhe/ose të zhgënjyer. Shpesh do të zbuloni se anëtarët e komunitetit kërkojnë diçka në këmbim të pranisë së tyre në mbledhjet e Grupit Komunitar të Veprimit.

Krijimi, angazhimi dhe qëndrueshmëria e Grupit Komunitar të Veprimit

Përvojat me krijimin dhe funksionimin e GKV-së ishin të larmishme dhe konfirmuan mundësitë dhe sfidat, që parashikoheshin edhe në nivelin teorik. Kështu, në të gjitha zonat ku u operua, krijimi i GKV-së u vlerësua si i domosdoshëm dhe shumë dobipurës për të gjithë procesin. Për të siguruar një pjesëmarrje sa më të mirë dhe aktive, lehtësuesit përdorën strategji të ndryshme si: dalja derë më derë për njohjen më nga afër të komunitetit dhe mundësive për aktivizim, ftesat e përgjithshme dhe ato të dedikuara, bashkëpunimi me organizata vendore dhe me persona kyç në komunitet, apo edhe teknikën e "ortekut" duke i kërkuar anëtarëve më aktivë të identifikonin dhe ftonin përfaqësues të tjerë.

GKVtë mundësuan jo vetëm dhënie të zë dhe ndjenjë të pronësisë ndaj procesit, por edhe angazhimin e përfaqësuesve më të margjinalizuar, siç ilustron edhe në rastin e mëposhtëm.

“Ne kemi pasur pjesëmarrje nga të gjitha nëngrupet njëlloj, madje mund të them se tek ne më aktive kanë qenë gratë dhe vajzat” (Bashkia Korçë)

“Gjëja më e veçantë që më ka mbetur mua në mendje është dëshira e njerëzve për t’u bërë pjesë...në planin emotiv ishte rëndësia që i jepnin vetes duke qenë aty, duke shrehur hallet e tyre dhe duke menduar që ky plan veprimi mund të ndihmonte t’i zgjidhnin ato.” (Bashkia Përmet)

Megjithatë, përvoja evidentoi edhe shumë sfida, por edhe mundësi për tejkalimin e tyre. Dy ishin sfidat kryesore që përcaktoheshin nga konteksti dhe historiku i zonës së ndërhyrjes:

Mungesa e besimit – në zona në të cilat puna me dhe për komunitetin rom ishte minimale apo mungonin organizatat dhe aktivizmi rom, kishte një rezistencë dhe mosbesim më të madh. Ndërtimi i besimit shpesh kalonte nga dhënia e provave të prekshme si në rastet e mëposhtme.

“Në Pogradec e kam pasur shumë më të vështirë, pasi komuniteti ishte më i zhgënjyer. Unë arrita ta fitoja besimin e tyre pasi në atë kohë rastisi që disa të rinj kishim probleme me aksesimin e bursave të tyre. Unë e lehtësova këtë dhe çështja mori zgjidhje. Kjo krijoi edhe më shumë besim se gjëra konkrete do të realizoheshin nëse ishim aktivë dhe përpiqeshim” (Bashkia Pogradec)

“Në Roskovec kishim 10 fëmijë, që ishin braktisës të shkollave fillore dhe në moshë kopështi. Me krijimin e Task Forcës nuk kemi asnjë fëmijë braktisës, arritëm t’i fusnim të gjithë fëmijët në shkolla dhe kopshte. Kjo ka pasur një rol shumë të rëndësishëm. (Bashkia Roskovec)

Konsumimi – në zona me një natyrë të kundërt, ku aktivizmi rom apo aktivitetet/ ndërhyrjet janë të vazhdueshme, ka një lloj konsumimi (“burnout-i”) pasi e gjitha kjo kërkon kohë dhe energji të vazhdueshme. Për këtë, lehtësuesit sugjerojnë që të mendohen mekanizma nxitës për ta, si për shembull më shumë mbështetje për jetëzimin e ideve për nisma komunitare, që mund të kenë qenë fryte të këtyre angazhimeve.

Mungesa e vullnetit të palëve të interesit në nivel vendor për t’u bashkuar procesit është një rrezik tjetër, që mund të haset gjatë zbatimit. Nëse në një bashki të caktuar mungon vullneti politik, është e rëndësishme të kuptoni shkaqet ose të kërkonit një lokalitet tjetër ose të përshtatni veprimin tuaj sipas rrethanave të identifikuara. Shpesh autoritetet nuk arrijnë të shohin impaktin e veprimit dhe si mund të ndikojë ai pozitivisht në jetën e shoqërisë në përgjithësi.

Rëndësia e sigurimit të vullnetit nga të gjitha palët

Zbatimi në praktikë në bashkitë shqiptare konfirmoi se sigurimi në vazhdimësi i vullnetit dhe bashkëpunimit të të gjitha palëve ishte kyç në mbarëvajtjen e të gjithë procesit. Problematika mund të hasen si me angazhimin e komunitetit (siç u tregua edhe më sipër), por edhe me atë të institucioneve përgjegjëse.

“Një nga sfidat ishte mbledhja e Grupit Institucional të Punës, pasi jo gjithmonë ishin të disponueshëm. Duke qenë se, p.sh kishin munguar në takimin paraardhës, nuk e kapnin idenë herës tjetër. Pra sfida ishte t’i bëja ata të kuptonin rëndësinë e një dokumenti të shkruar dhe të aprovuar zyrtarisht. Organizatat kanë qenë më kërkuese në krijimin e dokumentit [të planit] duke qenë edhe se kanë përvoja.” (Bashkia Korçë)

“Në fillim kisha pjesëmarrje të të gjithë bashkisë në aktivitetet që organizoja, por problemi qëndronte se unë bëja monolog me veten, nuk kishte diskutim ndërveprues... Kishte dhe neglizhencë, se nuk kishte një qasje që “po, do t’i japim një vëmendje më të lartë komunitetit rom”. (Bashkia Roskovec)

“Me institucionet, në takimet e para, ishin shumë të gatshëm për t’iu bashkuar programit, më pas, në rrugë e sipër...kishim probleme me përfshirjen” (Bashkia Përmet)

Në këto raste, kanë funksionuar takimet dhe mbikqyrja e vazhdueshme me titullarët e institucioneve apo nxitja me nisma më të prekshme dhe të afërta në kohë.



METODOLOGJIA ROMACTED

KATËR HAPAT

Përpara se ta vini në zbatim përmbajtjen e manualit, kini parasysh sa më poshtë:

- Procesi ROMACTED në nivelin vendor përbëhet nga **katër HAPA** (bazuar në metodologjinë ROMACT): çdo HAP përfshin veprimtaritë kryesore (**VEP**)
- Këto **HAPA**, dhe **Veprimtaritë** përkatëse, janë të ndërlidhura fort: procesi ROMACTED duhet të shihet si një tërësi koherente dhe jo zbatim i veprimeve të izoluara;
- Që procesi ROMACTED të sjellë rezultate të suksesshme, duhet të zbatohen të gjitha VEprimtaritë në secilën nga bashkitë e synuara;
- Zbatimi i gjithë procesit ROMACTED kërkon minimalisht **20 muaj**. Ju lutemi vini re se kjo është një kohëzgjatje minimale për procesin. Në varësi të rrethanave në vende të ndryshme, procesi mund të kërkojë një periudhë edhe më të gjatë të zbatimit. Në përgjithësi, vlerësohet se procesi mund të zgjasë nga **20-24 muaj**.

AFATET ROMACTED

| muaji | |
|--|---|
| HAPI 1 Përgatitja e procesit | VEP 1 Të kuptohet nevoja për të vepruar |
| | VEP 2 Emërimi i një koordinatori |
| | VEP 3 Hartëzimi i aktorëve |
| | VEP 4 Krijimi i Grupit Institucional të Punës dhe Grupit Taskforcë të Bashkisë |
| | VEP 5 Mbështetje për krijimin e GKV-së |
| | VEP 6 Trajnime për anëtarë të komunitetit rom |
| | VEP 7 Vlerësimi i situatës së komunitetit dhe mundësive |
| HAPI 2 Vlerësimi i nevojave dhe përcaktimi i përparësive | VEP 8 Vendimi se ku duhet ndërhyrë |
| | VEP 9 Vlerësimi i kapaciteteve të bashkisë |
| | VEP 10 Kryerja e Vlerësimit të Nevojave të Komunitetit |
| | VEP 11 Hartimi i Listës së Prioriteteve të Komunitetit |
| HAPI 3 Miratimi i një Plani të Përbashkët Veprimi | VEP 12 Hartimi dhe miratimi i një Plani të Përbashkët Veprimi për përfshirjen e romëve |
| | VEP 13 Zbatimi i veprimeve afatshkurtra dhe afatgjatë |
| | VEP 14 Integrimi i çështjeve rome në Planin/Strategjinë Vendore të Zhvillimit |
| | VEP 15 Përgatitja e veprimeve konkrete |
| HAPI 4 Financimi dhe zbatimi i projekteve | VEP 16 Financimi i veprimeve |
| | VEP 17 Zbatimi i veprimeve |
| | VEP 18 Monitorimi & vlerësimi |
| T'i shpjegohet publikut procesi ROMACTED | |
| Të rriten kapacitetet e autoriteteve vendore dhe romëve (mbështetje për zhvillimin e GKV-ve) | |



| | muajt 1-5 | | | | muajt 6-10 | | | | muajt 11-15 | | | | muajt 16-20 | | | | | | | |
|--|-----------|--|--|--|---|--|--|--|-------------|--|--|--|-------------|--|--|--|--|--|--|--|
| | | | | | | | | | | | | | | | | | | | | |
| | | | | | | | | | | | | | | | | | | | | |
| | | | | | | | | | | | | | | | | | | | | |
| | | | | | | | | | | | | | | | | | | | | |
| | | | | | | | | | | | | | | | | | | | | |
| | | | | | | | | | | | | | | | | | | | | |
| | | | | | GKV merr pjesë në të gjitha veprimtaritë e procesit | | | | | | | | | | | | | | | |
| | | | | | | | | | | | | | | | | | | | | |
| | | | | | | | | | | | | | | | | | | | | |
| | | | | | | | | | | | | | | | | | | | | |
| | | | | | | | | | | | | | | | | | | | | |
| | | | | | | | | | | | | | | | | | | | | |
| | | | | | | | | | | | | | | | | | | | | |
| | | | | | | | | | | | | | | | | | | | | |
| | | | | | | | | | | | | | | | | | | | | |
| | | | | | | | | | | | | | | | | | | | | |
| | | | | | | | | | | | | | | | | | | | | |
| | | | | | | | | | | | | | | | | | | | | |
| | | | | | | | | | | | | | | | | | | | | |
| | | | | | | | | | | | | | | | | | | | | |

PËRGATITJA E PROCESIT

VEP 1- VEP 7

- VEP 1-4 kanë të bëjnë me administratën vendore të bashkisë; angazhimin e autoriteteve vendore për të përfshirë popullsinë e tyre rome
- VEP 5-7 kanë të bëjnë me komunitetet rome: mobilizimi i popullsisë rome (paralelisht me procesin në bashki)

Është e nevojshme të shpjegohet që në fillim se ky hap kërkon zyrtarizimin e marrëdhënieve me të dy grupet e synuar të programit, pra të administratës bashkiake dhe të komunitetit rom.

Në disa raste, ekipet mbështetëse themeluan së pari Grupet Komunitare të Veprimit (GKV) dhe më pas ngritën Grupet Institucionale të Punës (GIP). Është e nevojshme të theksohet se pika fillestare e procesit varet kryesisht nga konteksti në të cilin është duke u zbatuar programi. Prandaj, përgatitja e procesit shpesh mund të ndryshojë nga një bashki në tjetrën, madje edhe brenda të njëjtit vend përfitues.

Programi ROMACTED i jep përparësi vendosjes së një qasjeje integruese në zgjidhjen e problemeve të grupeve të marginalizuara me fokus popullatën rome. Kjo qasje integruese nënkupton përfshirjen e të gjithë palëve të interesuara dhe krijimin e nismave dhe veprimeve përmes mekanizmave ose formave të ndryshme.

VEP 1 Të kuptohet nevoja për të vepruar

Kontakti i parë me përfaqësuesit bashkiakë (Caktimi i takimeve, prezantimi i programit, përcaktimi i objektivave)

Kjo veprimtari ka të bëjë kryesisht me skenarin kur procesin e ka nisur një **organizatë vendore**.

Programi ROMACTED është një proces afatgjatë dhe kërkon krijimin e një komunikimi konstruktiv që nga fillimi. Kontakti i parë me autoritetet vendore përcakton nëse do të jetë i frytshëm bashkëpunimi apo jo.

Disa këshilla:

- Përgatituni paraprakisht. Mësoni në lidhje me të gjitha detajet, rolet dhe përgjegjësitë e stafit të bashkisë, angazhimin e mëparshëm të tyre (nëse është rasti) dhe veprimtaritë në lidhje me çështjet rome. Kjo do të sigurojë një perspektivë të dobishme kur të prezantoni programin përpara palëve të interesuara;
- Kini parasysh se personat në pozitat më të larta të disa bashkive nuk duan të merren me këto tema, dhe zakonisht ua delegojnë punonjësve të tjerë. Sidoqoftë, për të treguar respekt ndaj hierarkisë, komunikimi fillestar duhet t'i adresohet hierarkisë më të lartë;
- Përgatisni një letër të përshtatshme. "Toni" është shumë i rëndësishëm në këtë hap. Paraqiteni programin si një skenar në të cilin të dy palët përfitojnë, por për këtë do të duhet vetëm pak kompromis. Programi ROMACTED promovon pikërisht këtë parim, që të dy palët të jenë të gatshme për kompromis dhe të punojnë së bashku, duke përfituar kështu nga programi.

Letra duhet të ketë këto komponentë:

- ✓ shpjegim i shkurtër i programit, përfshirë përfitimet dhe mundësitë, që mund të krijojë;
- ✓ disa nga çështjet kryesore në komunitetin rom;
- ✓ kërkonte një takim për të paraqitur metodën dhe parimet e Programit ROMACTED dhe të zyrarizoni bashkëpunimin e ardhshëm institucional.

Në takimin e parë me autoritetet vendore është e rëndësishme të merren parasysh nevoja shtesë, të cilat do të jenë të rëndësishme për të zyrtarizuar bashkëpunimin:

- Mundësia për të përdorur burimet e bashkisë për të mbajtur takime, të tilla si salla e konferencave, pije freskuese, shtypja e materialeve për takime, etj., (ndoshta do të duhet të përfshini disa nga këto aspekte në MM me bashkinë);
- Shqyrtoni motivimin politik, profesional dhe prirjen për të punuar. Është mirë t'i dini të tilla gjëra në mënyrë që të mund të planifikoni realisht aktivitetet tuaja të paktën derisa të rrisni nivelin e motivimit dhe gatishmërisë përmes veprimtarive tuaja edukuese apo disa veprimtarive të tjera.

Përgatitja e Memorandumit të Mirëkuptimit (MM)

MM përcakton kërkesat e secilës palë të interesuar të përfshirë drejtpërdrejt në proces. Në Programin aktual ROMACTED¹³, dokumenti parashikon nënshkrimin e përfaqësuesve të autoriteteve vendore dhe organit vendor përgjegjës për monitorimin e Planit Kombëtar për Integrimin e Romëve dhe Egjiptianëve. Sidoqoftë, përmbajtja e memorandumit varet nga përfituesi ose bashkia specifike ku është duke u zbatuar.

Vendimi për zbatimin e procesit ROMACTED në bashki zyrtarizohet përmes një vendimi me shkrim të kryetarit të bashkisë, ose të këshillit bashkiak¹⁴.

Për të përgatitur përmbajtjen e dokumentit, ju lutemi referojuni modelit 1: Memorandumi i Mirëkuptimit (Modeli i Shqipërisë)

-
- 13 Në Programin ROMACTED (2017-2020), MM u organizua si një marrëveshje tripalëshe midis Këshillit të Evropës, Ministrisë / Organit përgjegjës për monitorimin dhe zbatimin e Strategjisë Rome dhe përfaqësuesve të autoriteteve vendore. Ekzistojnë disa raste kur ky dokument u nënshkrua vetëm midis KiEsë dhe autoriteteve vendore (Bosnjë-Hercegovina dhe Kosova*), ose midis KiEsë dhe partnerit zbatues (Turqi). Në Shqipëri MM ishte një marrëveshje tripalëshe midis Këshillit të Europës, Ministrisë së Shëndetësisë dhe Mbrojtjes Sociale dhe secilës prej shtatë bashkive partnere në vend.
 - 14 Në disa vende përfituese mund të jetë e detyrueshme që vendime të tilla të kalojnë për aprovim në këshillat vendore në mënyrë që të zyrtarizohen. Në raste të tjera, ky u mor si një vendim i vetëm i ekipit mbështetës në mënyrë që të lehtësohej procesi në fazën e mëvonshme. Ky ishte veçanërisht rasti në Shqipëri në fillim të vitit 2018, kur ekipi mbështetës mori pjesë në seancat e Këshillave në shtatë bashki me qëllim që të rriste ndërgjegjësimin e administratës vendore dhe përfaqësueseve të zgjedhur për të miratuar Planin Vendor për Integrimin e Pakicave Rome dhe Egjiptiane Romëve në hapin 3 dhe të parashikonin fonde në hapin 4 të metodologjisë ROMACTED.

Ceremonia e nisjes dhe nënshkrimi i një Memorandumi Mirëkuptimi

Ceremonia e nisjes organizohet për të zyrtarizuar bashkëpunimin institucional me autoritetet vendore, të cilët do të përfshihen gjatë gjithë kohëzgjatjes së programit. Për më tepër, vetë veprimtaria është gjithashtu një mundësi për të promovuar aktivitete dhe për të inkurajuar edhe pjesëmarrjen në proces.

Gjatë organizimit të eventeve të tilla (të cilat mund të marrin formën e një seance zyrtare, konference apo tryeze të rrumbullakët) gjatë zbatimit të Programit ROMACTED, vëmendje e veçantë duhet tu kushtohet aspekteve të mëposhtme:

- **Koha** – megjithëse mund të mendoni të zgjidhni një datë simbolike dhe të rëndësishme, është ndoshta më e rëndësishme të merret parasysh disponueshmëria e përfaqësuesve kryesorë të bashkisë (Kryetari i bashkisë);
- **Të ftuarit** – duhet të ftohen të gjithë aktorët e rëndësishëm, si burra dhe gra rome drejtues në komunitetet e tyre, përfaqësues të institucioneve kombëtare, donatorë, media dhe aktorët vendorë.
- Nga ana tjetër, të gjithë të ftuarit duhet të njohin përfitimin e të qenit të pranishëm në këtë ngjarje, pavarësisht nëse ata janë duke marrë pjesë drejtpërdrejt ose jo drejtpërdrejt në zbatim. Ata gjithashtu duhet të kuptojnë përfitimet, që vijnë nga përdorimi i burimeve dhe strukturave ekzistuese, si dhe krijimin e mundshëm të sinergjive, me qëllim sigurimin e qëndrueshmërisë së procesit;
- **Rendi i ditës dhe kryetarët e bashkive/përfaqësuesit vendorë** – kryetarët e bashkive/përfaqësuesit vendorë nuk do të mund të rrinë gjatë gjithë kohëzgjatjes së konferencës. Prandaj përfshirja/fjala e tyre duhet vënë në filim të rendit të ditës;
- **Përfaqësimi i romëve në rendin e ditës** – në praktikën e organizimit të konferencave të hapjes në kuadër të programit aktual ROMACTED, përfaqësuesit rom ishin në shumicën e rasteve ose moderatorë të panelit ose folës kryesorë;
- **Promovimi në media dhe veprimtaritë e vizibilitetit** para dhe pas eventit shërbejnë për të informuar publikun mbi procesin, që pritet të ndodhë dhe e bën vetë eventin më tërheqës.

Për t'ju ndihmuar në përgatitjen e një eventit, ju lutemi konsultoni modelin e planifikimit të eventit, M2.

Pas fillimit zyrtar të programit në nivel vendi përfitues, mund të organizohen edhe evente të tilla të ngjashme, më të thjeshta, në nivel bashkie. Këto veprimtari mund të marrin forma të ndryshme: diskutime në tryezë të rrumbullakët, prezantime në një audiencë më të gjerë, veprimtari kulturore ose aktivitete të tjera të përbashkëta ku të përfshihen komuniteti rom dhe autoritetet vendore.

Formalizimi i marrëdhënieve institucionale dhe prezantimi i tyre

Formalizimi i një marrëdhënieje institucionale, midis programit dhe njërive vendore partnere, ka qenë garancia e parë dhe themelore për mbarëvajtjen e proceseve pranifikuese. Pavarësisht përvojave të ndryshme në shpалosjen e procesit, të gjithë lehtësuesit raportojnë se marrëveshjet formale u kanë mundësuar atyre pozita shumë më të favorshme për të kryer funksionin e tyre, për njohjen e të gjitha palëve në proces, si dhe për shtyrjen përpara të çdo hapi.

"Ka pasur një marrëveshje bashkëpunimi...kështu që nuk ka pasur ndonjë vështirësi nga ana jonë për të pasur kontakte dhe vendosjen e marrëdhënieve me institucionet." (Bashkia Pogradec)

"Shkojmë në bashki dhe na presin, më përpara nuk na prisnin." (Bashkia Fier)

"Sugjeroj që në akt marrëveshjen që programi bën me bashkinë të ketë një klauzole që të bëhen takime periodike me drejtorinë përkatëse". (Bashkia Korçë)

Përtej një marrëveshjeje formale, shumë ndihmuese në praktikë kanë rezultuar edhe mbështetja e vazhdueshme, që lehtësuesit merrnin nga Oficerja e Projektit, organizata kombëtare mbështetëse dhe ekspertët e angazhuar. Komunikimi i vazhdueshëm ka mundësuar edhe zgjidhjen optimale të sfidave të ndryshme hap pas hapi.

Prezantimi i marrëveshjeve institucionale ka pasur një ndikim të preکشëm ndaj dhe këshillat teorike dhe mësimet e nxjerra nga praktika janë me shumë vlerë për t'u ndjekur në përvojat e ardhshme. Kështu, vlerësohen si shumë të rëndësishme ceremonitë e prezantimit të marrëveshjeve (nisjes së projektit), jo vetëm me një pjesëmarrje të mirë të të gjithë aktorëve, por edhe me një përfaqje inovatore, siç ilustron edhe nga praktikat e mëposhtme.

“Në Pogradec ka shkuar jashtëzakonisht mirë, ka pasur goxha pjesëmarrje, ... sidomos ka pasur edhe shumë pjesëmarrje nga jo-romët. Nuk mendoj se do të ndryshoja diçka, mendoj se ishte i qartë, i drejtpërdrejtë, ndoshta do të duhej të ishte bërë në grupe më të vogla, do të ishte edhe më shumë i kuptueshëm, se në grupe të mëdha ka individë, që humbin interesin. Ka pasur 200-300 persona, përsëri impaktin e saj e dha, jo vetëm drama, por edhe programi. Ishte diçka ndryshe, jo vetëm për njerëzit aty, por edhe për Bashkinë e Pogradecit, ishte një qasje e re.” (Bashkia Pogradec)

Një praktikë që zuri vend të rëndësishëm dhe u vlerësua gjerësisht ishte kombinimi i këtyre aktiviteteve me elemente artistikë e kulturorë, të cilët gjithashtu synuan fuqizimin e komuniteteve rome dhe egjiptiane përmes protagonizmit të tyre në këto evente¹⁵.

Seminar për Planifikimin Strategjik Vendor me Pjesëmarrje

Seminaret organizohen ose para ose pas ceremonisë së nisjes. Këto shërbejnë për të ofruar trajnime për metodologjinë ROMACTED për përdoruesit fundorë të programit: romët dhe administratën vendore. Kështu, në shumicën e rasteve, pjesëmarrësit janë anëtarë të mundshëm të Grupit Komunitar të Veprimit dhe pika të kontaktit të deleguar nga Kryetari i Bashkisë.

Seminari i parë ka disa objektiva të rëndësishëm:

Për lehtësuesit:

- Të prezantohet ROMACTED;
- Të inkurajohet pjesëmarrje aktive;
- Të prezantohet mënyra se si të identifikohen problemet dhe të hartohen nisma të përbashkëta.

15 Seminar për Planifikimin Strategjik Vendor me Pjesëmarrje

Përfitimet nga trajnimet

Organizimi i seminareve për prezantimin dhe njohjen e përjasjes dhe procesit janë të tjerë gurë themeli për zbatimin dhe mbarëvajtjen e të gjithë procesit. Nga reflektimet e përvojave në terren është parë e nevojshme jo vetëm që këto aktivitete të mund të mbahen të synuara sipas nevojave të pjesëmarrësve, por edhe të nisin sa më herët dhe pasurohen me elementë të adoptimit dhe përshtatjes me specifikat kontekstuale.

“Unë e mbaj mend që kur kemi filluar, që nga trajnimi në Budapest ku ishte një pjesë. Sigurisht përvoja jonë shumëvjeçare me komunitetin bënte që të dinim si të punonim me komunitetin, por personalisht e kisha pak të vështirë të kuptoja sesi do ishte ecuria e marrëdhënies me institucionet. Ishte e lehtë ta kuptoja në teori, por nuk e dija sesi do ishte në praktikë duke qenë se Shqipëria ishte ndryshe.” (Bashkia Vlorë)

“Ne zhvilluam një trajnim në Tiranë paraprakisht duke sqaruar të 4 hapat e doracakut. Ishte një takim mjaft shpjgues dhe bëmë edhe punë në grupe për secilin hap dhe prezantuam konkretisht se çfarë duhet të bënim.” (Bashkia Korçë)

“Fillimisht na u shpërnda udhëzuesi, por edhe takimet përgatitore për fillimin e procesit. Në vazhdim jam munduar t’i përmbahem hapave të tij.” (Bashkia Roskovec)

Për përfaqësuesit ¹⁶ e komuniteteve rome dhe përfaqësuesit¹⁷ e autoriteteve bashkiake:

- Të arrihet një kuptueshmëri e përbashkët mbi metodologjinë ROMACTED;
- Të shpjgohen hapat në zbatimin e qasjes ROMACTED;
- Të hartohet një plan paraprak pune i përbashkët.

Qëllimi i organizimit të seminareve shtesë është të ofrojë hapa më konkretë në zbatim (planifikim të hollësishëm dhe orientim të veprimeve drejt objektivave të përbashkëta) dhe krijimin e rrjeteve midis palëve të interesuara vendore nga lokalitete të tjera.

Në disa vende përfituese, u vu re se organizimi i takimeve vetëm me të rinj romë u dha atyre më shumë vetëbesim për të qenë më aktiv, dhe për të shkëmbyer pikëpamje dhe mendime më të pavarura nga ndikimi i më të vjetërve apo udhëheqësve në komunitet.

16 Ju duhet të identifikoni anëtarët e mundshëm të Grupit Komunitar të Veprimit gjatë takimeve fillestare me komunitetin. Ata do të ftohen në seminar.

17 Zakonisht në seminarët e mëparshëm, ata persona të kontaktit që caktohen nga kryetari i bashkisë, janë përfaqësues të autoriteteve bashkiake. Sigurisht që në seminar mund të marrin pjesë edhe anëtarë të tjerë të administratës vendore nëse vendoset kështu në fazën e planifikimit të seminarit.

VEP 2 Emërimi i një koordinatori

Në fillim të procesit, kryetari i bashkisë cakton një person si pikë kontakti për programin, nga i cili pritet:

- Komunikim në kohë me ekipin mbështetës të ROMACTED në përputhje me përgatitjen dhe zbatimin e veprimtarive;
- Të krijojë një Grup Taskforcë Bashkiake brenda bashkisë;
- Të organizojë seminare, të cilat do të drejtohen nga një lehtësues apo dhe pikë fokale;
- Të kontribuojë në organizimin dhe moderimin e takimeve të përbashkëta (takimet e Grupit të Taskforcave të Bashkisë) ndërmjet Grupit Komunitar të Veprimit dhe Grupit Institucional të Punës;
- Të monitorojë angazhimin e Grupit të Taskforcës së Bashkisë sipas marrëveshjeve, veprimeve, etj., të dakordësuara më parë;
- Të sigurojë koordinim me lehtësuesin kur zbatimi i veprimeve të dakordësuara kërkon pjesëmarrjen dhe kontributin e Grupeve Komunitare të Veprimit ose anëtarëve të komunitetit rom;
- T'i japë informacionet të përditësuara kryetarit të bashkisë apo vendimmarrësve të tjerë në lidhje me mbarëvajtjen e zbatimit të programit dhe të sigurohet që vendimet e kërkuara të merren në konsideratë ose t'i dërgohen këshillit vendor apo institucioneve të tjera.

Ky emërim zyrtarizohet me shkrim nga kryetari i bashkisë.

Për këtë veprimtari, ju lutemi referojuni modelit M3 për emërimin e një koordinatori.

Në disa raste, si për shembull në Shqipëri, Drejtorët e Shërbimeve Sociale ose Pikat Fokale Vendore të BE-së (që koordinojnë të gjitha programet e financuara nga BE në nivelin vendor) shërbyen si koordinatorë vendorë. Këshillohet që koordinatori të jetë në një nivel më të lartë hierarkik në administratën vendore sesa vetëm një specialist vendor për përfshirjen sociale, pasi kjo mund të pasqyrohet edhe në shpejtësinë e zbatimit të hapave të mëtejshëm. Specialisti mund të shërbejë si person mbështetës.



Përzgjedhja e koordinatorit – sfidë dhe mundësi

Përzgjedhja e një koordinatori që ka pozitat, vullnetin dhe karakteristikat e duhura për të kryer funksionin e një koordinatori të mirë përbën sfidë, por dhe mundësi në të njëjtën kohë. Ai/ajo luan një rol kyç në proces dhe puna në terren ka vënë në pah problematika dhe mundësi, që ndikohen në mënyrë të drejtpërdrejtë nga cilësitë e koordinatorit vendor. Dy shembujt e mëposhtëm janë përzgjedhur për të ilustruar këto situata.

Së pari, mund të ndodhë që puna e rëndësishme e koordinatorit t'i caktohet dikujt me pozita të dobëta në institucion dhe ai/ajo mund ta ketë të vështirë të ndikojë edhe brenda vetë institucionit. Kjo bëhet më e dukshme aty ku punonjësi i ngarkuar me detyrën e koordinimit është i ri në institucion apo kur stafi i institucionit mund të ketë pësuar rishtazi ose pritjet të pësojë ndryshime thelbësore. Në situata të tilla, puna behët më sfiduese dhe mbështetja e dedikuar nga programi si dhe një angazhim edhe më i madh i lehtësuesit vendor kanë qenë me shumë dobi.

Kur koordinimi u është besuar funksionarëve të tillë si drejtuesve të sektorëve të shërbimeve sociale, puna ka rrjedhur shumë mirë dhe më lehtë. Në rastet kur koordinatori ka pasur një kombinim të mirë të pozitës, vullnetit për të ndihmuar dhe karakteristikave personale, ai/ajo mund të jetë bërë ndihmues edhe në orientimin e vetë lehtësuesve.

“Unë jam njohur më vonë me komunitetin... ka qenë edhe koordinatorja e cila më ka lehtësuar shumë në takimet që unë kam kryer, dhe aty kuptova që falë këtyre aktorëve dhe grupeve që kam organizuar, puna krijohet më lehtë me komunitetin, me bashkinë apo për të sjellë komunitetin në bashki për të diskutuar për problemet që kanë.”

Dinamika e këtyre raporteve lidhej ngushtë me qartësimin dhe kuptimin e roleve të gjithësecilit. Rasti i mëposhtëm ilustron se ishte pikërisht një kuptueshmëri e mirë e rolit dhe përgjegjësisë nga ana e koordinatorit vendor, që ndryshoi tërësisht edhe zhvillimet e mëpasshme.

“Lidhur me koordinatorin që kemi në X, ka pasur edhe moment acarimi duke qenë se ...në vend që të krijonte lehtësira, na krijoi burokracira. Flas për takimet e para. Ndërsa më pas kur u kuptua roli i të gjithëve, bashkëpunimi ka qenë shumë i mirë. Ai njoftonte të gjithë institucionet në takimet që unë kam pasur... ishte ai që siguronte ambjentin etj.”

VEP 3 Hartëzimi i aktorëve

Hartëzimi i aktorëve në të gjitha nivelet do të jetë i dobishëm për të gjithë kohëzgjatjen e programit. Do të hapë rrugën për ndërtimin e strukturave dhe krijimin e sinergjive me organizatat vendore, projektet / programet e tyre dhe organet e tjera përkatëse në nivel vendi përfitues dhe ndërkombëtar.

Ky aktivitet është i një rëndësie të veçantë para fazës kur zbatuesi do t’ua prezantojë programin të gjitha palëve, që mund të përfitojnë nga veprimi.

Nga HAPI 1 e tutje, lista e aktorëve (partnerëve) përditësohet rregullisht nga lehtësuesit vendorë. Në praktikë, kjo përfshin **Hartën e Aktorëve**, e cila është një tabelë, që përmban emrat e secilës organizatë, përgjegjësitë e saj dhe detajet e kontaktit të stafit.

Për ta kryer këtë veprimtari, ju lutem referojuni modelit M4 Harta e Palëve të Interesit.



VEP 4

Krijimi i Grupit Institucional të Punës dhe Grupit Taskforcë të Bashkisë

Çfarë është Grupi Institucional i Punës (GIP)?

GIP është një grup, i cili përbëhet nga përfaqësues të departamenteve përkatëse të bashkisë dhe institucioneve të tjera vendore.

Përbërja e GIP ndryshon sipas rastit. Përvoja e mëparshme tregon se shërbimet e mëposhtme janë aktorë thelbësorë pasi ata janë drejtpërdrejt të fokusuar në punën me popullsinë rome:

- Qendra për punë sociale
- Institucionet parashkollore dhe shkollore
- Policia
- Zyrat e punësimit
- Drejtoritë vendore (të strehimit dhe gjendjes civile)
- Zyrat e Arsimit dhe Formimit Profesional (AFP)
- Përfaqësuesit e institucioneve kulturore
- Institucionet shëndetësore
- Çfarëdolloj shërbimi tjetër i përshtatshëm në bashki



Marrja në konsideratë dhe përfshirja e shërbimeve të mësipërme në GIP mund të ndihmojë në gjetjen e zgjidhjeve konkrete për probleme urgjente vendore nëpërmjet hapave të tjerë.

E rëndësishme: Përzgjedhja e shërbimeve / departamenteve të bashkisë dhe aktorëve të tjerë të rëndësishëm varet nga struktura e vetëqeverisjes vendore dhe nga përparësitë e përcaktuara në komunitetet vendore rome.

Sfidat lidhur me interesin dhe qëndrueshmërinë e GIP

Shumë bashki kanë kapacitete njerëzore të kufizuara. Kjo bën, ndër të tjera, që stafi të jetë i mbingarkuar apo t'i caktohen disa detyra, që mund të mbivendosen. Në këto kushte, nuk është e rrallë që të krijohen situata ku interesimi, qëndrueshmëria dhe vazhdueshmëria e GIP të jenë sfiduese.

Kështu, në disa raste lehtësuesit raportojnë për neglizhencë nga anëtarë të GIP apo edhe papajtueshmëri dhe mungesë qëndrueshmërie e vazhdueshmërie, të cilat janë dashur të adresohen në forma të ndryshme, që nga shtimi i takimeve deri tek ndërhyrja përmes autoritetit të kryetarit/es së bashkisë.

“Një nga sfidat ishte mbledhja e grupit institucional, pasi jo gjithmonë ishin të disponueshëm. Duke qenë se p.sh kishin munguar në takimin paraardhës, nuk e kapnin idenë herës tjetër... Organizatat kanë qenë më kërkuese...”

“Në X barra i ka rënë vetëm 2 personave për çështjen e planit ... Në fillim kisha pjesëmarrje të të gjithë bashkisë në aktivitetet që organizoja, por problemi qëndronte se unë bëja monolog me veten, nuk kishte diskutim ndërveprues. Duke qenë se vinin nga drejtori të ndryshme, por edhe mund të mos kishin lidhje me atë temë, që ne flisnim atë ditë. Kjo ishte problematike, kam zhvilluar dhe takime me kryestarin/en e bashkisë dhe më pas filluan të përzgjidheshin pjesëmarrësit.”


Gjatë zbatimit të ROMACTED, emërimi zyrtar nga kryetari i bashkisë dhe aprovimi nga këshillat vendore dëshmoi se ishte një mundësi më e mirë për krijimin e Grupit Institucional të Punës. Pjesëmarrja në veprimtaritë e ROMACTED bëhet kështu “pronë dhe përgjegjësi” e institucioneve dhe jo vetëm një shprehje e vullnetit të tyre të mirë. Sidoqoftë, është e rëndësishme të tregohet fleksibilitet dhe të vlerësohet nëse zyrtarizimi i pjesëmarrjes do të bëhet një proces burokratik i mbingarkuar.

Në modelin M5 paraqitet një shembull i dokumentit të zyrtarizimit të anëtarësisë së GIP për vëmendjen e këshilltarëve vendorë.

Organizimi i takimit të parë të punës (GIP)

Organizimi i takimit të parë të GIP¹⁸ është një mundësi për të motivuar përfundimisht të gjithë pjesëmarrësit për të kontribuar në punën e ardhshme.

18 Në procesin e krijimit të GIP, ekipet mbështetëse organizuan tryeza të rumbullakta me anëtarë të mundshëm të GIP për të prezantuar programin dhe për të diskutuar metodën e punimeve.



Është e rëndësishme të merret kohë e mjaftueshme për të planifikuar takimin, pasi ky është një investim në bashkëpunimin dhe veprimet **afatgjatë**.

Përpara takimit:

- Personi i deleguar i kontaktit thërret në mbledhje anëtarët e GIP;
- Përcaktoni temën e mbledhjes;
- Përcaktoni kohën dhe vendin e takimit, duke marrë në konsideratë mundësinë reale të pjesëmarrjes së të gjithë të ftuarve;
- Përgatitni materiale (si banera dhe materiale të tjera promovuese për ROMACTED, rendin e ditës, listën e pjesëmarrësve, etj.).

Gjatë takimit:

- Ja një propozim se si mund të hartohet rendi i ditës për një takim ROMACTED:
- Fjalë hyrëse rreth programit dhe objektivat e takimit dhe takimeve të tjerë në të ardhmen;
- Diskutime për situatën aktuale, nismat, planet apo strategjitë;
- Diskutime për kapacitetet e aktorëve për t'iu përgjigjur nevojave të komunitetit;
- Përcaktimi i përfundimeve;
- Planifikimi me pjesëmarrje i veprimeve të ardhshme (plani kohor, monitorimi, etj.).

Këto takime janë një forum për të diskutuar kapacitetet e GIP: çfarë lloj trajnimi u duhet (p.sh. buxhetimi vendor, një sesion trajnimi ndërkulturor, shkrimi i propozimeve për projekte, etj.).

GIP takohet të paktën një herë në muaj. Ndërsa procesi përparon sipas HAPAVE, intensiteti i takimeve zvogëlohet sepse fokusi kryesor kalon në punën e Grupit Taskforcë të Bashkisë (GTB).

Krijimi i Grupit Taskforcë të Bashkisë

Grupi Taskforcë i Bashkisë mbledh përfaqësues të **GIP** dhe **GKV** dhe krijon bazën për bashkërendim dhe dialog konstruktiv ndërmjet dy strukturave.

Në disa raste, krijimi i GIP ose u pasua drejtpërdrejt nga krijimi i një Grupi Taskforcë të Bashkisë, ose nuk u krijua fare. Kjo ndodh zakonisht kur përfituesit kanë tashmë

përvojë¹⁹ në zbatimin e metodologjive të ngjashme dhe ku ka më shumë kuptim vetëm krijimi i grupit GTB. Kurse në situatat kur përfituesit kanë pak ose aspak përvojë, këshillohet që kjo veprimtari të shtyhet në HAPIN 3, kur GIP dhe GVK kanë krijuar një rutinë pune dhe mund të punojnë të pavarur.

Më tej në manual jepet më shumë informacion mbi strukturën e Grupit Taskforcë të Bashkisë.

Task-forca – disa garanci për sukses

Përvoja e lehtësuesve në shtatë bashki në të gjithë Shqipërinë identifikoi disa parakushte për krijimin e një task-force funksionale dhe të suksesshme:

Përzgjedhja dhe angazhimi i pjesëmarrësve me ekspertizën e duhur dhe aktivë;

Krijimi i grupeve me pjesëmarrës me profile sa më të larmishme dhe pasqyrues të realitetit vendor në termat e ekspertizës dhe problematikave;

Pajtueshmëri, qëndrueshmëri dhe dedikim i vazhdueshëm nga anëtarët e taskforcës;

Konkretizimi i përpjekjeve të tyre me histori suksesi, që bëjnë ndryshimet e prekshme dhe forcojnë marrëdhënien dhe besimin e ndërsjellë midis institucioneve dhe komunitetit;

Sinqeritet dhe transparencë në marrëdhënie duke identifikuar si vështirësitë e sfidat ashtu edhe potencialet dhe mundësitë, në mënyrë që të mos humbë motivimi.

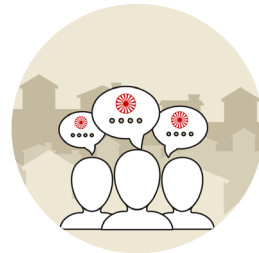
19 Në Bosnjë dhe Hercegovinë, krijimi i GIP nuk kishte shumë kuptim sepse Grupet Taskforcë të Bashkisë të cilat u krijuan në kuadër të Programit ROMED2 mbetën aktivë.

ÇFARË ËSHTË GRUPI KOMUNITAR I VEPRIMIT?

GKV është një grup, që punon brenda komunitetit vendor rom. Në thelb përbëhet nga përfaqësues të komunitetit rom, të cilët duan të kontribuojnë në mënyrë aktive në përmirësimin e cilësisë së jetës së popullsisë rome.

KARAKTERISTIKA TË GKVve²⁰:

- **Vendor:** anëtarët e GKV-së duhet t'i përkasin komunitetit rom;
- **I larmishëm:** anëtarët e GKV-së duhet të jenë burra dhe gra të moshave të ndryshme, që përfaqësojnë një kampion domethënës të komunitetit;
- **Vendime në ekip:** Të gjithë anëtarët e GKV-së janë të barabartë dhe duhet të vendosin sëbashku se kush do i përfaqësojë në takimet me autoritetet publike. Në GKV nuk duhet të ketë hierarki²¹;
- **Demokratik:** Vendimet merren në mënyrë demokratike, nëse është e mundur me konsensus, pasi të jenë dëgjuar të gjitha mendimet e shprehura në GKV;
- **I hapur:** Kushdo mund të hyjë apo të dalë nga GKV në çdo moment. Sidoqoftë, është thelbësore të ruhet një bërthamë njerëzish, të cilët angazhohen të ndjekin procesin;
- **I fokusuar në progresin e komunitetit:** Qëllimi bazë i GKV-së është të përmirësojë jetesën e të gjithë komunitetit, jo vetëm të anëtarëve të vet;
- **Transparent:** Vendimet, veprimet dhe arritjet e GKV-së u komunikohen anëtarëve të tjerë të komunitetit;



20 10 karakteristikat e GKV janë shpjeguar në detaje në Udhëzimet ROMED2 dhe Burime për Lehtësuesit Kombëtarë dhe Vendorë (faqe 51), të cilat mund të gjenden në: <https://bit.ly/2j5RXjG>. Karakteristika e 11-të përfshihet në Manualin ROMACTED si një mësim i nxënë nga ndërhyrjet vendore.

21 Lidërshtipi është i pashmangshëm në proceset në grup, por mund të zbatohet lidërshtipi me radhë. Kjo qasje është zbatuar në një nga bashkitë në Shqipëri, dhe ky proces fuqizon më shumë se vetëm një individ.

- **Konstruktiv:** GKV duhet të mundohet të formulojë propozime konstruktive për ndryshim, duke marrë në konsideratë përgjegjësitë, kompetencat dhe burimet, që nevojiten për zbatimin e tyre;
- **Bazuar në parimet e të drejtave të njeriut:** Të gjitha veprimtaritë e GKV-së duhet të udhëhiqen nga parimi i barazisë së të drejtave;
- **I njohur:** GKV duhet të njihet si partner nga autoritetet vendore;
- **Me ndjeshmëri gjinore:** Ndjeshmëria gjinore është thelbësore për produktivitetin e grupit dhe identifikimin e fushës përkatëse të veprimit.

Përfaqësueshmëria dhe gjithëpërfshirja

Përvojat me shtatë bashki të ndryshme në Shqipëri konfirmuan katërcipërisht rëndësinë e jashtëzakonshme të garantimit të përfaqësueshmërisë të të gjitha grupeve dhe nëngrupeve në komunitet. Pasja e një përfaqesjeje sa më gjithëpërfshirëse (të gjinive, grupmoshave, profesioneve të ndryshme etj.) i pasuroi proceset dhe produktet, që rezultuan prej tyre.

Më sipër sollëm në vëmendje se si në nivel vendor një përfshirje e gjerë nxori në pah një aktivizëm të lartë të grave romë në nivel vendor. Shembujt e tjerë që sjellim më poshtë dëshmojnë edhe rëndësinë e diversitetit moshor apo karakteristikave të tjera, të cilat kanë sjellë rezultate, që i kanë tejkaluar pritshmëritë.

“Më të vjetrit kanë më shumë vlera në çështjet e artizanatit. Gjithmonë shtyjnë për të krijuar kurse profesionale dhe për të ruajtur këto tradita....Më të vjetrit gjithmonë këmbëngulin pasi do vijë një ditë, që këto do të vlerësohen dhe janë burime të ardhurash për komunitetin.” (Bashkia Korçë)

“Kemi pasur një marrëdhënie shumë të mirë midis brezit të ri dhe brezit të vjetër. Marr shkas nga nismat e vogla, që janë mbështetur nga IRCA. Kemi 2 anëtarë nga komuniteti, që merren me thurjen e shportave dhe punimeve me shtiza. Ata u kanë dhënë kurse disa të rinjve nga komuniteti rom dhe egjiptian dhe disa nga të rinjtë tani kanë mësuar si të punojnë.” (Bashkia Elbasan)

KUSH DUHET TË JENË ANËTARË NË GKV?

Individë ose grupe të interesuar për të qenë aktorë aktivë të ndryshimit dhe veprimit në komunitetin e tyre

Ekzistojnë kategori të ndryshme të burrave dhe grave brenda komunitetit rom, që mund të jenë të interesuar të marrin pjesë në GKV. Grupi është i hapur për të gjithë dhe nuk duhet të jetë ekskluziv. Përvojat pozitive tregojnë se është e rëndësishme të përfshihen të rinjtë dhe gratë romë në GKV, pasi këto kategori janë më në nevojë dhe shpesh kanë nivele të ulëta pjesëmarrjeje.

Përfaqësuesit e Organizatave Rome të Shoqërisë Civile (OShC)

Kjo mund të jetë një çështje jashtëzakonisht e ndjeshme. Duke përfshirë përfaqësuesit e OShC-ve, ekziston rreziku që dinamika e GKVve të rrëmbehet nga agjenda e drejtuesve të OShC-ve. Nga ana tjetër, nëse këta përfaqësues nuk ftohen të marrin pjesë, mund të zbuloni se ata ndikojnë negativisht në pjesëmarrjen e anëtarëve të komunitetit. Prandaj, është e rëndësishme të arrini një mirëkuptim se çfarë synon të arrijë GKV, duke nënvizuar se mbështetet në parimet e barazisë dhe vlerëson përvojën e të gjithëve.

Kushtet bazë për pjesëmarrje në grup janë:

- Angazhimi i burrave dhe grave romë dhe pjesëmarrje e rregullt në takime;
- Qasje proaktive (diskutimet brenda grupit duhet të tejkalojnë renditjen e problemeve shpesh të pazgjidhshme dhe të theksojnë nevojën e analizës, identifikimit dhe propozimit të zgjidhjeve konstruktive të përparësive). Përvoja e mëparshme ka treguar se nuk sjell asnjë dobi mbledhja e njerëzve, të cilët nuk e kanë këtë qëndrim proaktiv, pasi mbledhjet thjesht kthehen në një ushtrim për të identifikuar gjithçka, që është e gabuar pa gjeneruar ndonjë zgjidhje konstruktive;

Mobilizimi

Procesi i **mobilizimit** kryhet për të identifikuar individët kryesorë brenda komunitetit rom të cilët janë të interesuar për pjesëmarrje aktive në nismat vendore. Në praktikë, kjo shpesh nënkupton rritjen e motivimit midis individëve dhe grupeve. Prandaj, është e dëshirueshme që mediatorët, individët e shquar ose anëtarët e ekipit, të cilët punojnë në komunitetin rom, të jenë motivues dhe nismëtarë të mirë.

- Gatishmëri për të marrë pjesë në nisma dhe veprime konkrete brenda komunitetit të tyre rom.

Para fillimit të punës në një komunitet, duhet të theksohet se pjesëmarrja e qytetarëve në zhvillimin dhe zbatimin e nismave përfaqëson një nivel të konsiderueshëm të ndërtimit të demokracisë.

ÇFARË BËN GKV – CILAT JANË PARIMET BAZË TË PUNËS SË GKVsë?

GKV është një grup i cili:

- Mobilizon komunitetet vendore të marrin pjesë në nismat vendore;
- Mbledh informacion për situatën e komunitetit rom;
- Mbledh informacion për nevojat e komunitetit rom;
- Mbledh informacion mbi ngjarjet aktuale, problemet urgjente dhe temat, që duhet të jenë në fokus të të gjithë aktorëve vendorë;
- Propozon nisma, veprime dhe llojet e veprimeve;
- Merr pjesë në zbatimin e veprimtarive dhe nismave për mirëqenien e komuniteteve rome;
- Kryen aktivitete edukative brenda komunitetit për aspekte të ndryshme të pjesëmarrjes dhe aktivizmit;
- I jep informacion dhe bashkëpunon me GTB.

GKV nuk është një grup, që zgjidh problemet individuale, por bashkon burra dhe gra rom për të identifikuar problemet, për të propozuar zgjidhje dhe për të marrë pjesë në zbatimin e nismave vendore, që synojnë zgjidhjen e këtyre problemeve.

KU MUND TË MBAHEN TAKIMET E GKVsë?

- Vendet më të mira për të mbajtur këto takime janë brenda komunitetit rom. Vendet e mundshme janë:
- Ambientet e komuniteteve territoriale, qendrave kulturore ose disa mjediseve tjera në pronësi të komunitetit vendor;
- Ambientet e një organizate joqeveritare.

Nëse kjo nuk është e mundur, atëherë duhet të merren parasysh vendet e tjera të njohura brenda komunitetit.

Në një numër të konsiderueshëm rastesh, zyrtarizimi i GKV-së nuk është bërë që në mbledhjen e parë. Kjo ndodh shumë shpesh në vendet me komunitete jashtëzakonisht të marginalizuara. Kështu, është e nevojshme të tregohet këmbëngulje dhe një nivel i lartë ndjeshmërie gjatë këtyre takimeve.

VEP 6 Trajtime për anëtarë të komunitetit rom

Pas organizimit të disa takimeve në komunitet, procesi gjeneron një grup anëtarësh thelbësorë të GKV-së. Duke marrë parasysh nevojën për të mbështetur grupin në evolucionin e tij, si dhe për të ruajtur motivimin dhe për të ndërtuar besim në aftësinë e anëtarëve të GKV-së për të vepruar së bashku, këshillohet që të ndiqni procesin e trajnimeve të GKV-ve të cilat shpjgohen në **Udhëzimet dhe Burimet e ROMED2 për Lehtësuesit Kombëtarë dhe Vendorë**²²

Ndonjëherë, përfaqësuesit e komunitetit rom kanë kapacitete të caktuara, por kërkojnë ndihmën e aktorëve të jashtëm për të shfrytëzuar në mënyrë të duhur ato kapacitete për t'i drejtuar ata drejt realizimit të përparësive. Kështu, lehtësuesit luajnë një rol të rëndësishëm për disa tema specifike²³. Roli i tyre është të forcojnë kohezionin në grup dhe të ndihmojnë në përmbushjen e aftësive dhe përgjegjësiive personale ndaj komunitetit.

Seancat e trajnimit janë thelbësore për zhvillimin e grupit dhe organizohen me qëllim që të adresohen çështje konkrete të cilat ndikojnë në jetën e anëtarëve të komunitetit dhe konsiderohen të rëndësishme nga grupi. Nevoja për të punuar në mënyrë efektive si grup dhe për të fituar njohuri dhe aftësi rezulton nga puna për çështje konkrete.

VEP 7 Vlerësimi i situatës së komunitetit dhe mundësitë

Përpara se të filloni me vlerësimin e thelluar të komunitetit, është e rëndësishme të identifikoni çështjet specifike ku duhet të përqendroheni. Kjo kërkon **mirëkuptim nga komuniteti rom** që programi synon, siç janë çështjet strukturore dhe niveli i marginalizimit me të cilin përballen.

22 Mund të gjendet në: <https://bit.ly/2j5RXjG>

23 Është bërë punë e rëndësishme për fuqizimin e komunitetit Rom përmes programit ROMED. Me shumë rreth kurrikulave dhe metodës së punës me GKV është në dispozicion në manualin ROMED Trainers, i cili mund të gjendet në <https://bit.ly/2HXVErG>.

Kjo veprimtari mbështetet kryesisht në **filozofinë ROMED2**²⁴ për ta vendosur komunitetin rom në zemër të procesit. Ky theksim në komunikimin e drejtpërdrejtë me anëtarët e komunitetit kontribuon në vetëdijësimin për të drejtat e tyre dhe mënyrën në të cilën ato mund të praktikohen, duke krijuar mirëkuptimin se kërkesat kolektive të bazuara në nevojat e komunitetit dhe jo në nevojat individuale, mund të jenë më të suksesshme. Kjo perspektivë është një pjesë kritike e vetë procesit të përfshirjes.

Këto lloj takimesh moderohen nga lehtësuesit dhe një pikë fokale. Ky proces është i një rëndësie të veçantë sepse siguron informacione mbi përparësitë afatshkurtra dhe afatgjata, të cilat më vonë do t'u prezantohen anëtarëve të GIP dhe do të diskutohen më tej në takimet e Grupit Taskforcë të Bashkisë, si takime të përbashkëta të GIP dhe GKV.

Analizimi i vlerësimit të nevojave të komunitetit, negocimi i tyre në takimet e Grupit Taskforcë të Bashkisë, hartimi i një Plani Veprimi të Përbashkët dhe një Plani Veprimi Vendor, si dhe përfshirja e këtyre në Planin Zhvillimor Vendor të Bashkisë, do të ndihmojë në identifikimin e përparësive, që do të përbëjnë shtyllën kurrizore për hapat e mëtejshëm në proces. Për më tepër, të kuptuarit e përparësive dhe ndërgjegjësimi për to do të ndihmojë për të kërkuar fonde nga donatorë dhe programe, të cilët i keni identifikuar më parë për të krijuar sinergji.

Në hapat e mëvonshëm, puna mbi përparësitë e identifikuara shpesh do të kërkojë angazhim të ekspertëve, të cilët do të punojnë në zhvillimin e fuqizimit të komunitetit përmes seancave të ndryshme të trajnimit dhe seminareve.

24 Mund të gjendet në: <https://bit.ly/2oxu1dU>



Jo gjithçka është e përfshirë në statistikat zyrtare të një institucioni; shumë histori jetësore dhe probleme me të cilat jetojnë burra dhe gra romë në vendbanime janë thjesht të padukshme.

Mund të jetë kështu për shkak se në kohën kur mund të jetë kryer hulumtimi, popullata rome nuk ishte e informuar për procesin ose nuk ishte arsimuar sa duhet për të marrë pjesë në të. Nëse informacioni është i kufizuar, atëherë do të ketë programe dhe strategji vendore të pamjaftueshme ose të papërshtatshme.

Prandaj është e rëndësishme që të mblidhet vazhdimisht informacion përmes takimeve, vizitave në terren dhe përmes bashkëpunimit me aktivistë brenda komuniteteve rome. Disa tema mund të bëhen të rëndësishme për shkak të një krize dhe është e rëndësishme që të ketë një sistem të zhvilluar komunikimi, duke siguruar informacion në kohë, i cili lejon veprim të përbashkët dhe të menjëhershëm me grupet e krijuara.

VLERËSIMI I NEVOJAVE DHE PËRCAKTIMI I PËRPARËSIVE

VEP 8- VEP 11

Procesi ROMACTED ndihmon autoritetet vendore në identifikimin e shkaqeve thelbësore të marginalizimit të komunitetit vendor rom dhe vlerëson se çfarë duhet të bëhet për t'i adresuar ato. Ky proces, i cili kryhet në partneritet me GKVnë, ushqen hartimin e Planit Vendor të Veprimit.

VEP 8 **Vendimi se ku duhet ndërhyrë**

I janë dedikuar tashmë disa fjalë studimit fillestar në bashki. Para se të fillohet procesi, bazuar në informacionin objektiv duhet të vendoset se cilat lagje do të synohen.

Duke marrë parasysh që vendbanimet rome shpesh janë të shpërndara, mund të jetë sfiduese të zgjedhësh një lagje të vetme për të zbatuar procesin. Prandaj, analiza duhet të marrë parasysh të gjitha lagjet brenda territorit të bashkisë. Në disa raste, formohen disa grupe komunitare në një bashki në mënyrë që të ketë përfaqësim të barabartë të të gjitha vendbanimeve në takimet e përbashkëta me autoritetet vendore. Është thelbësore të mbahet parasysh që jo të gjitha vendbanimet përballen me të njëjtat probleme pavarësisht se gjenden brenda të njëjtës bashki.

Përfshirja e të gjitha zonave

Ndjeshmëria ndaj të gjitha zonave dhe nevojave të tyre specifike është një sfidë më vete, por edhe një mision shumë i rëndësishëm. Mbulimi dhe përfshirja e çdo zone/lagjeje është thelbësore jo vetëm në funksion të vlerësimit sa më objektiv të nevojave, por edhe për krijimin e besueshmërisë dhe ndjenjës së pronësisë ndaj procesit dhe produktit përfundimtar në secilën prej tyre.

“Vlerësimi ishte problem sepse duhet të shkoje nëpër çdo zonë, që të vlerësoje problemet dhe nevojat e komunitetit për t’i përfshirë në hartimin e planit të veprimit. Për ta tejkaluar këtë kemi bërë takime në çdo zonë, në 6 zonat që ka Fieri me komunitetet rome, dhe pastaj kemi zgjedhur më prioritetet, më emergjentet; afatshkurtra dhe afatgjata e kështu me radhë”. (Bashkia Fier)

“Kam shkuar në secilën zonë, duke trokitur derë më derë, për të biseduar me ta, për të identifikuar ndonjë person, i cili ka ndjeshmëri për çështjen dhe vërtet dëshiron që të kontribuojë për komunitetin, për veten e tij edhe këtu ka nisur hapi për të identifikuar persona të interesuar për të vijuar me tej. (Bashkia Pogradec)

Informacioni i mbledhur ka të bëjë me:

Demografinë (popullsia e përgjithshme; popullsia në rrezik varfërie; popullsia e vlerësuar e romëve; përbërja e komuniteteve rome; etj.);

Arsimin (numri i fëmijëve që jetojnë në bashki; frekuentimi në shkollën parashkollore dhe fillore; normat e braktisjes, etj.);

Punësimin (shkalla e punësimit të burrave dhe grave romë; numri i romëve përfitues nga asistenca sociale; etj.);

Strehimin dhe infrastrukturën utilitare (madhësia mesatare e familjeve rome; strehimi i paligjshëm; etj.);

Shëndetësinë (numri i familjeve të regjistruara tek mjeku i familjes; shtrirja e shërbimeve mjekësore; etj.);

Të tjera (numri i njerëzve që janë larguar nga bashkia; numri i njerëzve pa dokumente; etj.).

Kjo mund të përgatitet duke përdorur **Modelin e Studimit Fillestar M6 të ROMACTED**.

VEP 9 **Vlerësimi i kapaciteteve të bashkisë**

Përveç përbërjes demografike të bashkisë, këtu janë disa shembuj të hulumtimeve shtesë, që mund të bëhen me qëllim mbledhjen e informacionit për të dhënë vlerësim të vërtetë të hapave që duhet të ndërmerren:

Konteksti politik (niveli i angazhimit nga autoritetet; përfaqësimi i romëve në këshillin vendor; pjesëmarrja e bashkisë në programe / projekte të tjera; etj.);

Financimi (aftësia dhe kualifikimi i bashkisë për të aplikuar në skema të ndryshme të financimit);

Dokumente strategjike në lidhje me përfshirjen e romëve (planet vendore të veprimit, vendimet dhe rregulloret bashkiake, planet e investimeve kapitale etj.)

Ky informacion do të japë një pasqyrë më të qartë të nevojave, që kanë administratat vendore për të pasur mundësi që t'iu përgjigjen në mënyrën e duhur nevojave të komunitetit. Nevojat konkrete do të diskutohen gjatë takimeve të GIP, por është me rëndësi thelbësore të dihet se cilat lloj përparësish mund të përballen më vonë.

Kjo veprimtari mund të përgatitet duke përdorur **Modelin e vlerësimit të kapaciteteve të bashkisë të ROMACTED M7**.

Kapacitetet e bashkive

Një nga sfidat më të mëdha dhe një emërues i përbashkët në të gjitha njësitë ishte vlerësimi i kapaciteteve të tyre. Kombinimi i mungesave reale në kapacitete me hezitimin për të raportuar mbi gjendjen e tyre çoi shpesh në një proces të vështirë dhe me informacione të cinguar mbi gjendjen reale të tyre.

“Pastaj hapi që na mori shumë kohë ishte vlerësimi i kapaciteteve bashkiake, sepse jemi lodhur dhe munduar shumë me vlerësimin e tyre. Jo të gjithë na kthenin përgjigje në kohë dhe ky ishte një proces që më mundi. Personalisht më ka munduar më tepër pjesa e komunikimit me Task- Forcën sesa ajo me GKVnë. GKVja ishte gjithmonë në gatishmëri dhe disponibël për çdo takim ose nevojë, kurse me Task Forcën Bashkiake ka pasur mosinteresim – mbase nuk është fjala e duhur, por një lloj gjendjeje e papërcaktuar. (Bashkia Përmet)

“Nuk kam qenë që në fillim, por kam përshtypje që Bashkia Fier është shumë e vështirë për të bashkëpunuar për vetë faktin se në Fier – le të themi se është komuniteti më i madh i romëve në Shqipëri, problematikat janë nga më të ndryshme dhe bashkia nuk e ka atë kapacitet për t’iu ardhur në ndihmë. (Bashkia Fier)

Jo vetëm në dy shembujt e sipërpërmendur, por në të gjitha bashkitë, mbledhja e të dhënave mbi kapacitetet e tyre ka kërkuar kohë dhe është realizuar vetëm me një këmbëngulje të vazhdueshme për t’i bindur se ky nuk ishte një proces testimi, por planifikimi burimesh, përfshirë ato njerëzore. Në këtë kontekst, një rekomandim me vlerë për të ardhmen do të ishte që vlerësime si këto të mund të merrnin një kohë më të gjatë dhe/ose të dedikuar si dhe të punohej më shumë për ndërgjegjësimin e përgjigjedhënësve mbi rëndësinë e një vlerësimi objektiv të kapaciteteve të tyre në mënyrë që edhe plani dhe parashikimet në të të mund të ishin realiste dhe të arritshme, duke i mbajtur në konsideratë kapacitetet e bashkisë zbatuese.

VEP 10 Kryerja e Vlerësimit të Nevojave të Komunitetit

Lehtësuesit luajnë një rol të rëndësishëm në këtë veprimtari. Ata ndihmojnë anëtarët e GKV-së në thellimin mbi përparësitë e identifikuar më parë, pa e marrë ata përsipër procesin. Vlerësimi i Nevojave të Komunitetit duhet të përcaktojë karakteristikat e komunitetit rom, nevojat, burimet dhe kërkesat e tij. Kjo veprimtari nuk kërkon vetëm vlerësimin e nevojave, por edhe identifikimin e kufizimeve, që i pengojnë komunitetet të përdorin burime për t’i përmbushur ato nevoja.

Për shembull: Norma e ulët e frekuentimit të shkollës nga nxënësit romë mund të jetë për shkak të mungesës së transportit publik në periferi të bashkisë ku ndodhen vendbanimet romë. Kështu, GKVja mund të formulojë një nevojë për të pasur transport të rregullt publik në këto vendndodhje.

Kjo veprimtari mund të përgatitet duke përdorur Modelin për Vlerësimin e Nevojave të Komunitetit të ROMACTED M8.

Në disa vende përfituese, si rasti i Shqipërisë, vlerësimi i nevojave kërkon përfshirjen e mjeteve të tjera të pjesëmarrjes së komunitetit. Disa nga këto mjete mund të jenë:

- **Panair komunitar** shoqëruar me pjesëmarrje të gjerë të anëtarëve të komunitetit rom;
- **Pema e problemit** si një metodë për të përvijuar problemet bazë si dhe shkaqet dhe efektet e tyre;

Për më tepër, është e rëndësishme të shfrytëzohen të dhënat dytësore, nëse janë të disponueshme, nga institucionet vendore (lehtësuesit kanë mbledhur të dhëna nga disa drejtori në bashki dhe institucione të tjera vendore, siç janë Drejtoria Rajonale e Arsimit, Zyra e Punësimit ose të dhëna zyrtare përmes sistemeve specifike të raportimit).



Mbledhja e të dhënave parësore – disa mësim

Kujtojmë së një nga këshillat kryesore në zbatimin e kësaj metodologjie është përshtatja e saj me kontekstet specifike ku ajo zbatohet. Kjo vlen për secilin hap të procesit, por një nga hapat ku mund të jemi edhe kreativë është mbledhja e të dhënave. Kështu, në kontekstin e zbatimit të procesit në shtatë bashkitë në Shqipëri, u adoptuan dhe u përshtatën edhe një sërë mjetes/ushtrimesh për mbledhjen e të dhënave. Në të gjitha këto aktivitete u tregua një shkallë e lartë fleksibiliteti pasi terrenet ishin të larmishme dhe jo rrallë herë kishte edhe zhvillime të papritura.

Disa këshilla për t'i konsideruar gjatë mbledhjes së të dhënave parësore janë:

Siguroni gjithëpërfshirje dhe përfaqësim të të gjitha zonave dhe grupeve të synuara. Kjo bëhet edhe më e rëndësishme kur të dhënat dytësore mungojnë, janë të vështira për t'u aksesuar, apo nuk janë të freskuara. Për sigurimin e gjithëpërfshirjes mund të përdoren përqsaje të ndryshme sipas kontekstit.

“Nisëm t'i bënim lajmërimet në këndin e njoftimeve, sepse në fillimet e punës komuniteti ishte i shqetësuar “pse këtë e ke lajmëruar dhe mua jo?!”... Njerëzit kalonin dhe na bashkoheshin, ose nuk na bashkoheshin në varësi të temës që diskutonim, sepse njoftimet thonin edhe temën” (Bashkia Përmet)

“Nuk funksionoi siç duhet [mbledhja e të dhënave dytësore] dhe ne u bazuam me tepër në mbledhjen e të dhënave nga komuniteti.” (Bashkia Përmet; Bashkia Vlorë)

“Unë jam çuditur kur kemi zhvilluar takimin me ekspertin dhe komunitetin tek qendra komunitare, pasi doli që nevoja kryesore ishte përfaqësimi politik, dmth si një nevojë emergjente, përfaqësim në këshill bashkiak dhe institucione publike. Kjo mua si individ më bëri të reflektoj, që kur të dal edhe të flas publikisht për nevojat e komunitetit të mendoj mirë ... duke qenë se ne kryesisht fokusohemi gjithmonë dhe na është bërë si shabllon fusha si shëndetësi, strehim etj. Ndonjëherë edhe ne nuk jemi shumë të ndërgjegjshëm për disa nga nevojat e tjera të komunitetit. (Bashkia Korçë)

Kujdesuni mos ngrihen pritshmëri jo-realiste. Kjo kërkon jo vetëm një prezantim sa më të qartë të qëllimit të aktivitetit për mbledhjen e të dhënave, por edhe kujdes ndaj elementëve, në dukje periferikë, por që mund të kenë ndikim në proces.

“Kemi shkuar bashkë me X dhe Y në Levan dhe kemi bërë takimin; në këto takime, ndonjëherë krijohet pak kaos në fillim, sepse komuniteti sheh në fillim fytyra të reja dhe shprehen “çfarë do na bëjnë, ç'është do na sjellin?”, por me kalimin e kohës,

u strukturua mirë gjëja dhe u mor informacioni i duhur. E njëjta gjë ka ndodhur në Mbrostar, që kemi shkuar prapë me X, kemi organizuar takim të hapur me komunitetin, kemi pasur një pjesëmarrje të gjerë dhe secili ka dhënë mendimin e vet për fusha të ndryshme, duke bërë edhe disa prioritizime.” (Bashkia Fier)

Përforconi përvojat pozitive. Pas zbatimit të mjeteve të ndryshme për mbledhjen e të dhënave, nëse vini re se diçka funksionon më mirë, ripërdoreni/përforcojeni si praktikë. Nuk ka nevojë të ndryshoni vetëm për hir të larmishmërisë.

“Metoda e stacionimit ka qenë një punë shumë e bukur, që e kemi dokumentuar. Kemi zgjedhur 11 stacione të vendosura në harta me prioritetet që ne, bashkë me GKVnë, kishim menduar... U mbledh jo vetëm grupi, por edhe komuniteti pas thirrjes që kishim bërë... Metoda ishte shumë efektive sepse secili kalonte me nga një stilolaps pas çdo stacioni dhe shënonte problemet që kishte, p.sh nëse një stacion shkruhej infrastrukturë njerëzit shënonin “në lagjen time nuk ka asfalt, në qytet duhet të mbledhen caq pemë, në këtë rrugë duhet të jetë ky ndryshim,” këto ishin të shkruara të detajuara në stacionet tona, nuk kishte mbledhje më të mirë sesa nga komuniteti drejtpërdrejt.” (Bashkia Vlorë; Bashkia Përmet)

“Në Pogradec praktikua grupet e vogla në zona të ndryshme dhe na funksionoi shumë mirë.” (Bashkia Pogradec)

VEP 11 Hartimi i Listës së Prioriteteve të Komunitetit

Kjo veprimtari ndjek direkt atë të mëparshmen. Pasi të jenë identifikuar nevojat dhe kufizimet, lehtësuesi ndihmon GKVnë në hartimin e Listës së Prioriteteve të Komunitetit, e cila përbëhet nga një listë e veprimeve konkrete të kërkuara nga komuniteti. Nëse është e nevojshme, lehtësuesi siguron trajnime për GKVnë se si të përkthehen nevojat dhe pengesat e identifikuar në një listë prioritetesh.

Përkthimi i Vlerësimit të Nevojave të Komunitetit në një listë të Prioriteteve të Komunitetit bëhet në tre faza:



FAZA 1

GKV merr parasysh Vlerësimin e Nevojave të Komunitetit dhe i jep përparësi këtyre nevojave: cilat nevoja janë më të rëndësishme për komunitetin, cilat veprime të mundshme mund të adresojnë këto nevoja, dhe më pas përzgjedhja dhe renditja sipas përparësive e veprimeve, që do të zbatohen.



FAZA 2

GKV rishikon dhe peshon opsionet: cilat qasje dhe veprime janë më të përshtatshme për t'u marrë me problemet e identifikuara. Shpesh ka mundësi të ndryshme në dispozicion për të përmbushur të njëjtën nevojë, dhe disa veprime mund të integrohen për të adresuar një kombinim të nevojave dhe barrierave.



FAZA 3

GKV harton Listën e Prioriteteve të Komunitetit, në të cilën detajohet se çfarë duhet të bëhet, duke nënvizuar mjetet dhe aktorët e veprimit.

Gjatë procesit duhet t'i kushtohet vëmendje e veçantë përparësive të lidhura rreptësisht me një individ dhe / ose udhëheqës të komunitetit dhe partive politike, që ndikojnë në një përparësi me qëllim gjenerim votash.

Vlerësimi i nevojave – Sfidat me të dhënat dytësore

Përveç të dhënave parësore që janë të domosdoshme gjatë procesit të vlerësimit të nevojave, për vlerësimin dhe priorizimin e këtyre të fundit, janë të domosdoshme edhe të dhënat dytësore. Në përvojën e fituar nga puna me shtatë bashkitë, mbledhja e të dhënave dytësore rezultoi të ishte shumë më sfiduese sesa mbledhja e të dhënave parësore për një sërë arsyesh:

Mungesa e të dhënave dytësore me fokus romët dhe egjiptianët. Ndonëse vitet e fundit situata në raport me të dhënat për romët dhe egjiptianët në Shqipëri ka ardhur duke u përmirësuar, në përgjithësi, ka ende shumë mangësi. Veçanërisht mungojnë të dhënat në nivele dhe fusha të veçanta. Institucionet përgjegjëse shpesh justifikohen me vështirësinë apo rezistencën, që hasin në mbledhjen e tyre. Të dhënat dytësore për komunitetin rom gjenden më lehtë në organizata të shoqërisë civile, por në ato raste besueshmëria dhe vlefshmëria e tyre është më e vështirë për t'u garantuar.

Shpesh të dhënat nuk janë të dizagreguara dhe të përditësuara. Edhe kur të dhënat mund të gjenden, ato kanë probleme me përditësimin e tyre si dhe me zbërthimin sipas treguesve me interes në kuadër të fushave, që adreson plani i veprimit.

Besueshmëria e ulët. Hendeku i madh që jo rrallëherë ndeshet mes të dhënave të institucioneve dhe atyre që raportojnë organizata dhe aktivistë të komunitetit rom bën që edhe besueshmëria në të dhënat ekzistuese të jetë e brishtë.

Mungesa e aksesit në të dhëna. Edhe në rastet kur të dhënat dytësore mund të ekzistojnë të plota dhe/ose të përditësuara, aksesimi i tyre në kohë është një sfidë më vete. Shpesh mungesa e transparencës, marrëdhënieve ndër-institucionale dhe vullnetit për të bashkëpunuar ka çuar në zvarritje të proceseve të mbledhjes dhe analizës së këtyre të dhënave. Vështirësia është më e madhe kur të dhënat lipset të merren nga institucione, që nuk operojnë në nivel vendor apo nuk operojnë në territorin e njësisë administrative me të cilën po punohet për vlerësimin e nevojave. Institucionet jo rrallë herë neglizhuan kërkesat e lehtësuesve, GKV-së, por edhe ato të drejtuara drejtpërdrejt nga vetë institucionet vendore.

Ndër sektorët me të dhënat më të pasura, më të përditësuara, por edhe më të aksesueshme është sektori i arsimit. Tradita e gjatë në mbledhjen dhe dizagregimin e të dhënave në këtë sektor vazhdon t'i japë atij një pozicion avantazhi. Sektorët të cilët kanë një traditë më të shkurtër, standarde më të paunifikuara, si dhe që kanë kaluar në shumë procese reformuese, paraqesin edhe më shumë nga problematikat e sipërlistuarat.

Vështirësitë me mbledhjen e të dhënave dytësore janë tejkaluar vetëm përmes trekendëzimit (kombinimit) të metodave për mbledhjen e të dhënave dhe burimeve të ndryshme.

MIRATIMI I NJË PLANI TË PËRBASHKËT VEPRIMI



VEP 12-15

VEP 12 Hartimi dhe miratimi i një Plani të Përbashkët Veprimi për përfshirjen e romëve

Formimi i **Grupit të Taskforcës së Bashkisë (GTB)** zakonisht bëhet herët në HAPIN 3. Hapi i mëparshëm u përdor për krijimin dhe forcimin e GIP dhe GKV, në mënyrë që anëtarët e të dy strukturave të mund të ulen së bashku, të diskutojnë mbi nevojat dhe përparësitë dhe të vazhdojnë hartimin dhe miratimin e Planit të Përbashkët të Veprimit (PPV). Sidoqoftë, siç u përmend më lart, formimi i grupit GTB mund të bëhet edhe në HAPIN 1²⁵, në zonat ku është zbatuar më parë një metodologji e ngjashme.

Baza e metodologjisë ROMACTED është të përmirësojë komunikimin midis administratës vendore dhe komunitetit rom në mënyrë që përparësitë e identifikuar më parë në komunitet të mund të arrihen më lehtë. Parimet e planifikimit pjesëmarrës që u prezantuan në programet e mëparshme, të tilla si **ROMED2** dhe **ROMACT**, janë “mjete” ideale për zhvillimin e nismave dhe veprimeve konkrete.

25 Në Bosnjë dhe Hercegovinë dhe Maqedoninë e Veriut, formimi i grupeve GTB ka ndodhur më herët në këtë proces. Në BiH, shumica e grupeve mbetën edhe pas Programit ROMED2, kështu nuk kishte nevojë të formoheshin GIP. Ekipi Mbështetës nga Maqedonia e Veriut e ndoqi procesin hap pas hapi dhe formoi GIP para krijimit të grupeve GTB. Edhe në Shqipëri ndërtimi i GIP i parapriu formimit të GTB, duke ndjekur metodologjinë ROMACTED.

Më poshtë janë renditur tema të mundshme që secili prej këtyre dy grupeve diskuton veç e veç:

GIP:

- Strategjitë vendore
- Projekte
- Qasje për të zgjidhur disa probleme urgjente

GKV:

- Prezantimi i listave të prioriteteve të komunitetit
- Qasje propozuar nga komuniteti rom për të zgjidhur disa probleme
- Prezantimi i nismave modeste

Takimi duhet të ketë një agjendë të qartë dhe organizimi i sallës duhet të favorizojë dialog të barabartë ndërmjet anëtarëve të GKV dhe GIP.

Në disa raste, ky takim i parë u përdor për të hartuar një **plan vjetor pune të përbashkët** të dy grupeve në mënyrë që bashkia dhe të gjithë aktorët e tjerë të marrin përsipër përgjegjësinë për zbatimin e këtij plani veprimi.

Në planin vjetor të punës duhet të prezantohen këto hollësi:

- ✓ Numri i takimeve të përbashkëta që do të organizohen;
- ✓ Numri i nismave që do të planifikohen dhe zbatohen;
- ✓ Projekte dhe nisma që do të zbatohen brenda bashkisë;
- ✓ Veprimtari për të përmirësuar apo hartuar strategji të reja vendore apo politika publike.

Grupi i Taskforcës së Bashkisë harton **Planin e Përbashkët të Veprimit** bazuar në **Listën e Prioriteteve të Komunitetit** dhe **Vlerësimin e Kapaciteteve të Bashkisë**, i cili do të përfshijë tre lloj veprimesh konkrete:

- **Veprimtari afatshkurtra**, të cilat mund të zbatohen nga vetë komuniteti rom;
- **Veprime afatshkurtra dhe afatmesme**, të cilat mund të zbatohen nga bashkia duke përdorur burimet nga buxheti i vet i zakonshëm;

- **Veprimtari më afatgjata**²⁶, të cilat do të duhet të përfshihen në Planin (e përgjithshëm) Vendor të Zhvillimit të bashkisë për të cilat mund të duhet financim vendas ose nga BE.

Kur të vendoset për një grup veprimesh, në plan duhet të përfshihen edhe pengesat e mundshme dhe të renditen personat kryesorë, burimet, përgjegjësitë si dhe një kuadër kohor për zbatimin e këtyre veprimeve.



Pasi bihet dakord në Grupin e Taskforcës së Bashkisë, Plani i Përbashkët i Veprimit dorëzohet për miratimin e kryetarit të bashkisë dhe / ose këshillit bashkiak²⁷.

Përmbledhje:

- Diskutimi i problemeve (jo vetëm renditja e tyre, por një proces ku të vendoset për veprimet që do të ndërmerren);
- Përzgjedhja e përparësive për veprim (me burime realisht të disponueshme);
- Diskutimi i mënyrës efektive të veprimit (e mundshme, e arritshme, etj.);
- Planifikimi i burimeve njerëzore dhe financiare;
- Hartimi i një plani veprimi dhe kuadri kohor (kur, ku, deri kur ...).

26 Është e rëndësishme që anëtarët e GKV-së të jenë të përgatitur në këtë hap dhe të artikulojnë veprimet prioritare që i kanë identifikuar më parë, pasi përfaqësuesit e GIP mund të duan të eliminojnë disa veprimtari për mungesë burimesh apo faktorësh të tjerë. Shpesh është thelbësore që takimet për integrimin e planit të veprimit në procesin e buxhetimit, planifikimin vjetor dhe afatmesëm të parashikohen në mbledhjet e GTB pasi në disa raste bashkitë vendosin për një tavan shpenzimesh të programeve vjetore për një periudhë trevjeçare. Ky ishte edhe rasti tipik i Shqipërisë, ku kjo lloj veprimtarie karakterizoi përpjekjet në të gjitha bashkitë e synuara.

27 Në disa vende përfituese, dorëzimi i PPV-së për miratim nga Këshilli Bashkiak mund të jetë një proces i komplikuar dhe mund të përbëjë pengesa shtesë për procesin. Në rastin e Shqipërisë, proceset u përmbyllën në kohë me aprovimin e tyre përkatës nga Këshillat Bashkiakë. Në seksionin e shtojcave gjenden disa prej këtyre vendimeve të aprovimit të planeve

| Bashkia | Emërtimi dhe nr. i vendimit | Data e miratimit |
|-------------------|---|------------------|
| Bashkia Elbasan | Nr. 43, Për miratimin e Planit Vendor për Integrimin e Pakicave Rome dhe Egjiptiane 2019-2022 të Bashkisë Elbasan | 30.04.2020 |
| Bashkia Fier | Nr. 73, Për miratimin e Planit Vendor për Integrimin e Romëve dhe Egjiptianëve 2019-2022 | 18.06.2019 |
| Bashkia Korçë | Nr.47, Për miratimin e Planit Vendor të Veprimit për Integrimin e Romëve dhe Egjiptianëve | 29.05.2020 |
| Bashkia Përmet | Nr. 109, për miratimin e Planit Vendor të Integritit të Pakicës Egjiptiane për Bashkinë Përmet | 19.12.2019 |
| Bashkia Pogradec | Nr. 22, Për miratimin e Planit Vendor për Integrimin e komunitetit Rom-Egjiptian 2019-2022 në Bashkinë Pogradec | 28.01.2020 |
| Bashkia Rroskovec | Nr.47, Për miratimin e Planit Social të Bashkisë Roskovec 2019-2022 | 17.05.2019 |
| Bashkia Vlorë | Nr. 15, Për miratimin e Plani Vendor të Integritit të Komuniteteteve Rome dhe Egjiptiane për Bashkinë Vlorë | 27.02.2020 |

VEP 13 Zbatimi i veprimeve afatshkurtra dhe afatgjata

Veprimet, të cilat nuk kërkojnë fonde ose mund të zbatohen duke përdorur burimet ekzistuese, mund të zbatohen nga vetë komuniteti rom (për shembull, pastrimi i rrugëve, pastrimi i hapësirës për një shesh lojërash), ose nga bashkia me burimet e saj ekzistuese (për shembull, duke shtuar një stacion autobusi afër lagjes rome; heqja e tarifave të frekuentimit të kopshteve për familjet më të varfra).

Zbatimi i këtyre nismave modeste i jep vizibilitet të konsiderueshëm procesit ROMACTED dhe rezultateve të tij të para të prekshme. Ajo ndikon në motivimin e anëtarëve të komunitetit dhe dëshmon që ndryshimi pozitiv mund të ndodhë nëse ka veprim të përbashkët.

Kopshti i fëmijëve

Rasti i nismës së ideuar dhe zbatuar në Bashkinë Roskovec ilustron më së miri rëndësinë e këtij hapi.

Në një prej takimeve të GKV-së në Bashkinë Roskovec u diskutua mbi nevojën për përmirësimin e kushteve të kopshtit të fëmijëve në këtë bashki. Një prezantim i shkurtër i nevojës për ndërhyrje në këto mjedise u gërshetua edhe më një prezantim të situatës së frekuentimit të sistemit parashkollor nga fëmijët e komunitetit rom si dhe rëndësinë e angazhimit qytetar dhe vullnetarizmit në radhët e këtij komuniteti në përmirësimin e kësaj situatë dhe më gjerë.

Prania e aktorëve përgjegjës në këtë takim bëri që secili të identifikonte një mënyrë për t'u angazhuar dhe kontribuar. Kështu, drejtorja e kopshtit u angazhua për regjistrimin brenda një kohe të shkurtër të fëmijëve të komunitetit rom në regjimin e ditës së plotë në kopsht. Grupi komunitar mori përsipër lyerjen e kopshtit duke ndarë detyra specifike si përgatitja e bojës, lyerja e mjediseve, sistemimi i oborrit të kopshtit. Puna zgjati dy ditë dhe fotografitë më poshtë tregojnë sesi një nismë afatshkurtër solli një ndryshim të shpejtë dhe të prekshëm për të gjithë komunitetin.



VEP 14 Integrimi i çështjeve rome në Planin/Strategjinë Vendore të Zhvillimit

Kur **Plani i Përbashkët i Veprimit** ose Plani i Rishikuar i Veprimit për integrimin e romëve të miratohet nga kryetari i bashkisë dhe këshilli vendor, përmbajtja e tij duhet të integrohet më tej në **Planin Vendor të Zhvillimit të bashkisë**. Në shumë fusha, autoritetet vendore tashmë miratojnë plane dhe / ose strategji për përfshirjen e romëve, si dhe plane për zhvillimin vendor në përgjithësi.

Kështu, roli i Grupit Taskforcë të Bashkisë është të gjejë një mënyrë për të integruar veprimet nga **Plani i Përbashkët i Veprimit** në **Planin Zhvillimor Vendor** të bashkisë. Në shumicën e rasteve, plani i miratuar nga GTB përmban propozime më specifike dhe mund të shihet si një kontribut për zbatimin e angazhimeve të mëparshme, më të përgjithshme.

Siç u përmend më parë, është thelbësore të shmangni krijimin e strategjive / strukturave paralele për komunitetin rom, të cilat do të mbeten të izoluar nga planet e përgjithshme të bashkisë përkatëse.

Miratimi i planeve dhe lidhja me Planet Sociale

Arritja drejt finalizimit të draft-planeve për miratim kërkoi shumë kohë dhe energji. Nuk përbënin përjashtim situatat kur rishikimet dhe kontributi me komente dhe editime nga institucionet partnere ishte i munguar ose i kufizuar. Mosrishikimi në kohë dhe me hollësi i drafteve sillte vonesa në dakordësimin dhe dërgimin e tyre për miratim.

Një sfidë tjetër, por edhe një mundësi shumë e mirë, ishte harmonizimi i planeve vendore për integrimin e pakicave rome dhe egjiptiane me planet sociale në nivel vendor. Bashkitë partnere ishin në faza të ndryshme të procesit të hartimit dhe miratimit të planeve sociale. Kjo kërkonte një përqasje të dedikuar në secilën situatë. Metodologjia ROMACTED mundëson fleksibilitet, gjë që shërbeu edhe në këtë drejtim. Rasti që ilustron më mirë këtë është ai i Bashkisë Roskovec. Mungesa e planit social në këtë bashki si dhe mospasja e ndonjë mundësie tjetër për realizimin e tij i nxiti aktorët drejt një zgjidhjeje ku procesi ROMACTED u përshtat me qëllim realizimin e planit social për bashkinë, një plan social me një vëmendje të posacme edhe për integrimin e pakicave rome dhe egjiptiane.

Nga ana tjetër, fusha të caktuara të planit të veprimit janë parë se kanë qenë më të vështira për t'u dakordësuar dhe kanë marrë më shumë kohë.

"Më shumë tek infrastruktura jemi ndalur, sepse donin [bashkia] gjëra të prekshme." (Bashkia Fier)

"Bie dakord, infrastruktura ishte një nga pikat e nxehta të tyre, më me interes, ndoshta sepse e shikonin si më të prekshme sesa p.sh trajnimet që mund të ofronim për arsimin apo kujdesin shëndetësor." (Bashkia Vlorë)

Në këtë fazë, marrja e lidërshipt nga vetë bashkitë është garancia më e mirë.

"Bashkia e mori lidërshiptin në sensin që ata materialin e shpërndanë vet në Komisionin e Çështjeve Sociale, e prezantuan vetë si një produkt të tyre, i sqaruan dhe anëtarët e komisionit se cili ka qenë procesi, cila ka qenë organizata mbështetëse, aktorët në rajon që ndihmuan. Në këtë sens, Drejtoria e Shërbimit Social duket që e ka marrë udhëheqjen, mendoj se dhe gjatë zbatimit do të kenë përgjegjësi për ta zbatuar." (Bashkia Korçë)

VEP 15 Përgatitja e veprimeve konkrete

Bashkia është përgjegjëse për përkthimin e përmbajtjes së Planit të Përbashkët të Veprimit, përfshirë elementet e Planit të Zhvillimit Vendor, në **veprime konkrete**.

Përgatitja e një veprimi nuk është një detyrë e thjeshtë teknike, veçanërisht kur ajo ndikon në jetën e njerëzve. Kur administrata bashkiake përgatit një veprim, është thelbësore që të konsultohet me GKV-në për të siguruar që veprimi i përgjigjet nevojave të identifikuara më herët në proces. Pasi të arrihet konsensusi midis bashkisë dhe GKV-së, mund të finalizohen termat e detajuara të referencës.

Lehtësuesi dhe / ose pika fokale gjithashtu luan një rol të rëndësishëm në këtë aktivitet duke moderuar diskutimin midis administratës bashkiake dhe GKV-së.

Të gjitha hapat e paraqitur janë një mjet për të formalizuar **parimet e pjesëmarrjes në proceset e vendimmarrjes**. Qytetarët mund të përdorin dy mekanizma, që na ofrohen nga demokracia pjesëmarrëse:

- Zhvillimi i veprimeve, nismave dhe projekteve;
- Pjesëmarrja në proceset e hartimit të strategjive vendore dhe politikave publike.

Të dy mekanizmat kërkojnë kohë dhe lobim. Rekomandohet të kaloni të paktën një vit veprim në zhvillimin e nismave të përbashkëta. Palët e interesuara do të njihen me njëri-tjetrin gjatë këtij viti, dhe do të zhvillojnë marrëdhënie dhe bashkëpunim të mirë dhe pozitiv. Vetëm atëherë mund të fillohet me mekanizmin e dytë përmes proceseve të ndryshme të lobimit dhe ky është zhvillimi i strategjive dhe nismave afatgjata.

Veprimtaritë konkrete

Konkretizimi i përpjekjeve për hartimin dhe miratimin e Planeve Vendore për Integrimin e Romëve dhe Egjiptianëve me nisma të menjëhershme, të realizueshme, brenda një kohe të shkurtër, janë një urë lidhëse midis planifikimit dhe zbatimit të veprimtarive të tjera afatmesme dhe afatgjata drejt realizimit të objektivave strategjike të planeve vendore.

Praktika të tilla u ideuan dhe zbatuan me sukses në disa nga bashkitë partnere në Shqipëri duke rikonfirmuar rëndësinë e tyre të patjetërsueshme, pavarësisht nga shkalla e shtrirjes apo kompleksitetit të vprimtarisë.

Përvojat që vijnë më poshtë përmes përshkrimeve të lehtësuesve të programit dëshmojnë se këto praktika kanë nxitur një angazhim të GKVve, leadership më aktiv tek bashkitë, motivim më të madh tek to dhe gjithë aktorët e përfshirë, si dhe kanë hedhur baza të mira për vazhdimësinë.

“U ndërmorrën dy nisma komunitare në Përmet. Erdhën si nevojë e komunitetit, u dhanë udhëzime nga unë – është kjo rruga që duhet ndjekur... U arrit që të mbështeteshin dy gra dhe dy burra për rritjen e bizneseve të tyre përmes ndihmës me materiale. Punë të vogla, por për një fillim ishin shumë mirë. Nisma e dytë ishte me nxënësit e gjimnazit “Sami Frashëri”. U pastrua e gjithë zona, u mbollën pemë, u bë lyerja e pemëve dhe u ble bazë materiale, e cila iu dorëzua gjimnazit si: kazma, lopata etj. Kjo ishte nismë me gjithëpërfshirje. GKVja në të dy nismat ishte super aktive.” (Bashkia Përmet)

Përgjatë krizës së COVID-19 kemi bërë pastrimin e plehrave dhe mbetjeve në Drizë, që ishte zonë shumë problematike. Po kështu kemi mbështetur me bazë materiale dy kopshte në Mbrostar dhe Fermë ÇLirim për mirëfunksionimin e tyre. (Bashkia Fier)

“Sado të vogla të jenë nismat u japin motivim [anëtarëve të GKVve] dhe fitojnë pikë në sy të komunitetit, duke qenë më aktive. U ngrënë ndjenjën e përgjegjësisë dhe krenarisë. (Bashkia Korçë)

–“...Duhet më shumë nisma të tilla sepse ishte një mënyrë, që ata të përfitonin drejtpërdrejt - sidomos me praktikën, që ndoqa unë me mbështetjen me kitet profesionale.” (Bashkia Roskovec)

FINANCIMI DHE ZBATIMI I PROJEKTIT

Hapi

04

VEP 16-18

Hapi i fundit i metodologjisë ROMACTED realizohet përmes parashikimit dhe krijimit të burimeve për financimin e projekteve dhe nismave, zbatimin e tyre, krijimin e bashkëpunimit me donatorët e tjerë dhe sinkronizimin me projektet ekzistuese.

Vlerësimi i kapaciteteve dhe burimeve të bashkisë është përshkruar në aktivitetet e mëparshme, duke lejuar mundësinë për të planifikuar ose për të siguruar fonde për zbatimin e nismave dhe projekteve, që planifikohen së bashku bazuar në nevojat e komunitetit rom. Në përgjithësi, shumica e vendeve kanë disa burime financimi për nivelin vendor:

- **Fonde të bashkisë**
- **Fonde të qeverisë qendrore**
- **Fondet IPA të BEsë (Instrumenti për Asistencë Para Aderimit)**
- **Fonde nga donatorë të tjerë**
- **Fonde nga veprimet e solidaritetit**

Programi ROMACTED parashikon mbështetje shtesë në formën e ekspertëve, që mund të ofrojnë ndihmë në hartimin e propozimeve për projekte dhe mbledhjen e fondeve përmes veprimtarive të ndryshme në nivel vendor.

Kostot dhe burimet e financimit

Këshillat Bashkiake me miratimin e aktiviteteve të planeve të veprimit, kanë miratuar gjithashtu koston dhe burimet financiare për zbatimin e tyre. Miratimi i faturës financiare dhe burimeve të financimit është mbështetur nga anëtarët e këshillave;

Nuk ka pasur komente dhe diskutime mbi kostot dhe burimet e financimit. Miratimi i planit ka patur mbështetjen e kryetares së bashkisë (Bashkia Roskovec)

Nuk ka patur probleme, është miratuar me unanimitet. (Bashkia Fier, Bashkia Pogradec)

Pjesëmarrja e anëtarëve të GKV-së në mbledhjen e këshillit ishte një mbështetje e madhe për miratimin e planit. Plani u miratua me 13 vota pro, 1 abstenim dhe 1 votë kundër. (Bashkia Përmet)

Bashkitë kanë parashikuar ta financojnë zbatimin e *Planeve Vendore për Integrimin e Pakicave Rome dhe Egjiptiane 2019-2022* nga katër burime (*buxheti i bashkisë, buxheti qendror, donatorët dhe burime të tjera*), ndërkohë që masa e financimit sipas burimeve është e ndryshme për bashki të ndryshme.

Në disa bashki financimi i shpenzimeve me fondet e bashkisë mbulon mbi 40% të koston së planit të veprimit (Bashkia Elbasan, Bashkia Vlorë), ndërkohë që ka bashki të tjera ku mbi 50% e koston së planit të veprimit mbulohet nga fonde të buxhetit të shtetit (Bashkia Korçë, Bashkia Përmet). Hendeku financiar nga të gjitha burimet e financimit luhatet në kufinj të 30% deri në 50% në bashki të ndryshme.

Bashkitë investojnë nga burimet e veta

Investimet për të përmirësuar rrjetin e ujit të pijshëm, ndriçimin, infrastrukturën lidhëse të zonave të banuara, vendosjen e linjave të transportit publik, janë investime me efekt të drejtpërdrejtë në përmirësimin e cilësisë së jetës dhe uljen e varfërisë. Këto projekte janë përfshirë në listën e investimeve prioritare dhe bashkitë i kanë financuar ato me të ardhurat tyre.

Bashkia Elbasan ka investuar kryesisht në infrastrukturën dhe ndriçimin e lagjeve ku banon pakica rome.

Ndërsa Bashkia Pogradec në përmirësimin e aksesit me ujë të pijshëm dhe infrastrukturën lidhëse të zonave të banuara (ndërtimi i urës në Njësinë Administrative, Kabash).

Vendosja e linjës së transportit publik dhe shtrimi i rrugës deri në liqenin e Kurjanit kanë qenë dy nga projektet e zbatuara së fundmi nga Bashkia Roskovec.

Bashkëfinancimi i projekteve me qeverinë qendrore

Strehimi dhe përmirësimi i kushteve të banimit për pakicat rome dhe egjiptiane është një nga sfidat, me të cilën përballen disa njësi vendore. Politikat e strehimit dhe legjislacioni në fuqi mbështesin dukshëm shtresat më në nevojë (këtu përfshihen dhe pakicat rome dhe egjiptiane) si në projektet e investimeve ashtu edhe me subvencionet, por nevojat janë shumë më të mëdha sesa shpenzimet e realizuara në këtë sektor. Mungesa e burimeve të financimit ndikon në mosplotësimin e nevojave të pakicave. Disa bashki i kanë shfrytëzuar mundësitë e bashkëfinancimit të projekteve të strehimit me fonde të qeverisë qendrore.

“Bashkia është viti i tretë radhazi që po aplikon për restaurimin e banesave, pasi ka një numër të konsiderueshëm kërkesash, por duke qenë se buxheti është i limituar, është gjithmonë problem procesi i përzgjedhjes, por tani meqë ka ndërhyrje mendoj se do ketë më shumë përfitime. (Bashkia Pogradec)_

Bashkitë janë përpjekur që të përfitojnë sa më shumë nga ky instrument financimi. Bashkitë Pogradec, Fier, Vlorë dhe Roskovec kanë zbatuar në vitet e fundit disa projekte për përmirësimin e kushteve të strehimit për pakicat rome dhe egjiptiane. Të gjitha bashkitë kanë akorduar 20% të kostove të projekteve nga të ardhurat e tyre, ndërsa 80% e kostove janë mbuluar nga buxheti për strehimin prej qeverisë qendrore. Bashkia Korçë ka planifikuar ngritjen e një zone të re banimi dhe të një qendre mbështetëse, ku Bashkia ka vendosur në dispozicion të projektit truallin, ndërsa financimi do të realizohet nga Ministria e Financave dhe Ekonomisë.

Megjithatë ka dhe raste ku pakicat nuk janë përfshirë si grup përfitues në projekte. Ja si shprehet një lehtësues:

“Unë e kam thënë nëse nuk ka thirrje të dedikuara vetëm për pakicat rome dhe egjiptiane, përfitues janë gjithmonë shumica. Për shembull, në restaurimin e banesave të pakicave egjiptiane në Piskovë nuk ka asnjë përfitues nga 10 familje egjiptiane që banojnë në këtë njësi”. (Bashkia Përmet)

VEP 16 Financimi i Veprimeve

Shumë veprime të përfshira në Planin e Përbashkët të Veprimit të dakordësuar nga Grupi Taskforcë i Bashkisë do të zbatohen duke përdorur burime vendore. Sidoqoftë, disa veprime (afatgjata) dhe projekte, në veçanti ato të përfshira në Planin Vendor të Zhvillimit (të përgjithshëm), do të kërkojnë fonde të jashtme, fonde kombëtare ose fondet IPA të BE-së.

Fatkeqësisht, bashkitë shpesh nuk kanë aftësi dhe njohuri për të pasur akses në fondet e BE-së dhe për t'i përdorur ato si duhet. Qasja dhe përdorimi i fondeve IPA mund të jetë një sfidë në shumë aspekte pasi përfaqësuesit e bashkive duhet:

- Të jenë të informuar për Strategjinë Kombëtare të Integritit të Romëve;
- Të informohen për thirrjet dhe propozimet e botuara nga autoritetet kombëtare;
- Të përshtasin thirrjet me veprimet që gjenden në Planin Vendor të Zhvillimit;
- Të dinë si të aplikojnë për financim;
- Të përmbushin kërkesat administrative për financim;
- Të jenë në gjendje të zbatojnë veprimet për të cilat kanë marrë financim.

Lehtësuesi ndihmon bashkinë që të informohet për mundësitë e financimit dhe për identifikimin e ekspertëve dhe në të njëjtën kohë lehtësuesi e mban GKVnë të informuar për aplikimet e planifikuara dhe përmbajtjen e tyre.

Financimi i planeve të veprimit

Planet e Veprimit për Integrimin e Pakicave Rome dhe Egjiptiane u miratuan në fund të vitit 2019 në disa bashki. Procesi i hartimit të buxhetit vjetor ishte në hapat e fundit në këtë periudhë, por disa bashki akorduan fonde në buxhetin e vitit 2020 për zbatimin e planit të veprimit. Megjithatë edhe bashkitë që miratimin e planeve të veprimit e bënë në vitin 2020 janë treguar proaktive duke përfshirë në buxhetin vjetor shpenzime për zbatimin e aktiviteteve të planit. Më poshtë janë shembujt e dy bashkive:

“Në buxhetin e vitit 2020 janë përfshirë shpenzimet për organizimin e kampeve verore me pjesëmarrje të fëmijëve nga grupe të marginalizuara, shpenzime për aktivitete për 8 Prillin (Dita Ndërkombëtare Rome), kite shkollore për fëmijët, që rrezikojnë të braktisin shkollën për ti inkurajuar për të vazhduar vitin shkollor”. (Bashkia Korçë)

“Pjesë e buxhetit për vitin 2020 janë shpenzimet për paketën nëna dhe fëmija, 5000 lekë për 6 muajt e parë të çdo lindjeje për anëtarë të pakicave egjiptiane; dhënia e bursave pa konkurs për çdo student egjiptian; përjashtimi nga pagesa e kuotave për kopshtet dhe çerdhet me drekë për fëmijët e pakicave. Gjithashtu investimi për urën e varur, që lehtëson komunikimin për në qytet të pakicave, të cilat ndodhen në hyrje të qytetit”.(Bashkia Përmet)

Një pjesë e bashkive kanë mundur të gjejnë burime financimi sidomos për ofrimin e shërbimeve sociale përmes bashkëpunimit dhe bashkëfinancimit të projekteve të ndryshme, duke bashkëpunuar me organizata të shoqërisë civile. Megjithatë bashki të vogla hasin vështirësi për krijimin e këtyre partneriteteve, pasi në territorin e tyre nuk veprojnë organizata të shoqërisë civile.

Bashkitë mbështesin fuqizimin ekonomik dhe punësimin e pakicave

Fuqizimi ekonomik dhe punësimi i qëndrueshëm i anëtarëve të pakicave rome dhe egjiptiane është adresuar nga disa NJVQV. Qasjet kanë qenë të ndryshme, por të gjitha masat e zbatuara janë financuar nga të ardhurat e bashkive.

Bashkia ka vendosur në organikën e bashkisë mediatorin me komunitetin rom, i cili është punonjës me kohë të plotë dhe në këtë pozicion është punësuar një anëtar i pakicës Rome. (Roskovec)

Bashkia ka punësuar 6 të rinj nga pakicat rome dhe egjiptiane në administratën e bashkisë, dhe 25 anëtarë të tjerë të pakicave janë punësuar në ndërmarrjet e varësisë. (Pogradec)

Ne kemi ndjekur një qasje tjetër. Bashkia ka subvencionuar tarifën e kopshteve dhe çerdheve për fëmijët e pakicave deri në 1 vit, e shoqëruar kjo me punësimin e prindërve. Përmes kësaj politike janë mbështetur kryesisht familjet një prindërore. (Korçë)

Bashkitë financojnë për rritjen e aksesit në arsim

Disa NJVQV kanë miratuar paketa me masa të veçanta për të rritur kryesisht aksesin në arsimin parashkollor dhe atë bazë, të cilat financohen nga të ardhurat e bashkive dhe organizatave partnere të shoqërisë civile.

Bashkia ka marrë disa masa për të rritur pjesëmarrjen e fëmijëve të pakicës egjiptiane në arsimin parashkollor si: përjashtimin nga pagesa e tarifës së kopshtit, mbështetjen me një fond të dedikuar për bursat. (Bashkia Përmet)

Bashkia ka mundësuar ofrimin e kurseve falas për të përmirësuar rezultatet në mësimnxënie (Bashkia Roskovec),

Në njësinë tonë ofrohet një vakt ushqimor falas dhe financohen kampet verore çdo vit (Bashkia Korçë, Bashkia Elbasan).

Kapacitetet e bashkive për ngritje fondesh

Bashkitë synojnë që një pjesë të hendekut financiar për zbatimin e planeve të veprimt, ta mbulojnë me fonde të donatorëve përmes financimit ose bashkëfinancimit të projekteve të ndryshme, si dhe duke bashkëpunuar me organizata të shoqërisë civile. Kapacitetet e bashkive për të hartuar, bashkëfinancuar dhe zbatuar projekte të financuara nga donatorët mbeten një kusht i rëndësishëm, që bashkitë të ngrejnë fonde. Në përgjithësi, të gjitha bashkitë kanë nevojë për mbështetje dhe ekspertizë në këtë drejtim.

“Bashkia ka kapacitete, zyra e projekteve ka staf të kualifikuar.” (Bashkia Fier)

“Ka burime për bashkëfinancim, por duhet të dish ku t’i kërkosh, normalisht duhet ta fillosh që nga kryetari se drejtorët nuk janë shumë të fuqizuar për të planifikuar fonde, që synojnë pakicat.” (Bashkia Korçë)

“Nuk i kanë aftësitë dhe mungojnë burimet njerëzore të kualifikuara kryesisht në bashkitë e vogla. Kemi marrë komente për përshtatjen e projektit në skemën e granteve të vogla.” (Bashkia Roskovec)

“Kemi patur probleme kur aplikuam për skemën e granteve të vogla. Stafi kishte nevojë për mbështetje dhe trajnim, nuk ishin shumë të koordinuar, ia kalonin njeri-tjetrit. Kishte nevojë për nxitje nga ana jonë për ta dorëzuar materialin.” (Bashkia Korçë)

“Mendoj se bashkia ka kapacitete, mjafton të përfshihen në mënyrë të përgjigjshme, të jenë më të vëmendshëm dhe t’iu përgjigjen thirrjeve. (Bashkia Përmet)

“Nuk e di nëse është mungesë vullneti ose nuk kanë marrë trajnime, ose mbase nuk është grupi i duhur për të tërhequr shumë fonde. Mendoj që stafi i bashkisë duhet të jetë më i vëmendshëm ndaj thirrjeve për të tërhequr fonde ose të kenë më shumë bashkëpunime me OJF-të e Pogradecit që të kenë bashkëpunime dhe të aplikojnë.” (Bashkia Pogradec)

Të shtatë bashkitë pjesëmarrëse në projekt paraqitën projekt propozime, të cilat u financuan përmes skemës së granteve të vogla ROMACTED dhe po zbatohen në të gjitha bashkitë. Disa nga projektet e financuara janë:

Përmirësimi dhe zgjerimi i angazhimit, kapaciteteve, aftësive dhe njohurive të stafit të qendrës komunitare për të ofruar mësim cilësor dhe efektiv për fëmijët romë. (Bashkia Elbasan)

Përmirësimi i ambienteve në shkollën fillore Trifon Prifti (Bashkia Fier)

Rritja e rolit të rrjetit vendor të mbrojtjes së fëmijëve përmes një qasje gjithëpërfshirëse me GKVnë rome në përputhje me nismat qeveritare dhe ndërtimin e njësisve vendore të në nivel bashkie (Bashkia Korçë)

“Në hapat e mjeshtërive të mëdhenj...” projekt që ka si qëllim promovimin dhe përcjelljen tek brezat e tjerë të traditës dhe kulturës së komunitetit egjiptian (Bashkia Përmet)

VEP 17 Zbatimi i veprimeve

Zbatimi i veprimeve për të cilat ka kontribuar GKVja është një moment i rëndësishëm në procesin ROMACTED.

Është e rëndësishme që bashkia:

- Me ndihmën e lehtësuesit, të vazhdojë të informojë GKVnë për zbatimin e veprimeve;
- Të përfshijë të gjithë komunitetin rom në zbatimin e veprimeve. Përfshirja e komunitetit rom mund të nënkuptojë që t'i ftoni të ofrojnë kohën e tyre për të kryer veprimin, t'i informoni ata se si të përfitojnë dhe si t'i përdorin shërbimet e reja të ofruara për ta, etj.

Buxhetimi i përgjigjshëm për pakicat rome dhe egjiptiane në nivelin vendor

Aktorë të ndryshëm si koordinatorët vendorë, pikat fokale rome, drejtues të planifikimit dhe buxhetimit dhe lehtësues të programit ROMACTED kanë marrë njohuri dhe janë aftësuar për zbatimin në praktikë të buxhetimit të përgjigjshëm për pakicat rome dhe egjiptiane në nivelin vendor. Ministria e Financave dhe Ekonomisë brendësoi Udhëzuesin mbi Buxhetimin e Përgjigjshëm për Pakicat Rome dhe Egjiptiane në Nivelin Vendor,²⁸ përgatitur prej ROMACTED, dhe ka kërkuar përcaktimin e objektivave për integrimin e pakicave rome dhe egjiptiane në planifikimin buxhetor afatmesëm sipas Udhëzimit nr. 10, datë 28/02/2020, mbi "Përgatitjen e Programit Buxhetor Afatmesëm Vendor 2021-2023" për njësitë e vetqeverisjes vendore"²⁹. Zbatimi i këtij procesi kërkon vullnet politik, por dhe kapacitete për ta realizuar. Lehtësuesit kanë dhënë mendimet e tyre mbi sfidat e mundshme, që do të ndeshen gjatë realizimit të këtij procesi në bashkitë ku punojnë:

"Duhet të jemi ne një aktor kryesor për ta detyruar bashkinë. Të ndjekim një qasje gjithë përfshirëse sepse përndryshe nuk do të funksionojë". (Bashkia Fier)

"Unë besoj që ky është një proces në vazhdim dhe duhet monitoruar". Le t'i lëmë stafet e bashkive të veprojnë". (Bashkia Përmet)

Mbetet për tu parë në muajt në vijim se si do të realizohet procesi nga bashkia". (Bashkia Pogradec)

"Trajnimi ishte i mirë, por sado i madh të jetë vullneti në bashki, po nuk pati një qasje për zgjerim stafi do të jetë e vështirë. Vetëm 2 persona janë më të kualifikuar në të gjithë bashkinë". (Bashkia Roskovec)

28 Udhëzues mbi Buxhetimin e Përgjigjshëm për Pakicat Rome dhe Egjiptiane në Nivel Vendor <https://bit.ly/2YobBNQ>

29 <http://www.financa.gov.al/wp-content/uploads/2020/03/Udhezimi-vjetor-i-PBA-se-se-NJQV-ve.pdf>

"Pushтетit vendor i duhet ai trajnim, duhet bërë edhe në bashki individualisht". (Bashkia Korçë)

Të gjitha bashkitë pjesë e projektit ROMACTED³⁰ kanë investuar në proceset e konsultimit, duke inkurajuar pjesëmarrjen e pakicave romë dhe egjiptiane në hartimin e planeve vendore për integrimin e këtyre pakicave ose planeve sociale. Megjithatë disa bashki nuk kanë ndjekur të njëjtën qasje për përfshirjen e pakicave në procesin e buxhetimit. Lehtësuesit kanë ndarë përvojat e tyre të ndryshme në lidhje me këtë proces:

"Në Vlorë kanë qenë shumë gjithë përfshirës, madje i kanë bërë pakicat pjesë të procesit, mediatorët komunitarë dhe GKVtë janë përfshirë në proces". (Bashkia Vlorë)

"Në Përmet pakicat u përfshinë vetëm në miratimin e buxhetit në sajë të këmbënguljes të GKV-së dhe lehtësueses". (Bashkia Përmet)

"Pjesërisht, pasi GKVja përfshihet vetëm në një pjesë, por jo gjatë gjithë procesit. Procesi nuk është tërësisht transparent". (Bashkia Pogradec)

"Pakica romë është e përfshirë, por procesi nuk është transparent". (Bashkia Fier)

"Nuk është zbatuar ndonjëherë ky proces, pasi nuk kemi qenë të përfshirë në projekte përveç ROMACTED". (Bashkia Roskovec)

VEP 18

Monitorimi dhe vlerësimi i zbatimit të veprimeve me GKV

Pasi të financohen dhe fillojnë veprimet, është thelbësore të monitorohet dhe të vlerësohet progresi në zbatimin e tyre. Një gjë e tillë do i shërbejë administratës së bashkisë dhe GKV-së për të identifikuar problemet në zbatim dhe kështu të bëjnë ndryshimet e nevojshme në hartimin e veprimit.

Për secilin veprim, departamenti ose institucioni përkatës i bashkisë dhe GKVja duhet të vendosin se çfarë do të monitorohet dhe si, kush do të jetë përgjegjës për mbledhjen e informacionit, dhe kush do të informohet.

Përfshirja e GKV-së në të gjitha këto aktivitete u lejon përfituesve të ardhshëm të shërbimeve të reja të kuptojnë sesi veprimet e ndërmarra mund të përmirësojnë situatën, si dhe vë në pah përmirësimet e menjëhershme. Për më tepër, përfshirja e GKV-së mund të çojë në një nivel më të lartë përgjegjshmërie dhe pronësie nga komuniteti rom.

30 Elbasan, Fier, Korçë, Përmet, Pogradec, Roskovec dhe Vlorë

Procesi i zbatimit të planit të veprimit, i projekteve në zbatim që synojnë pakicat rome dhe egjiptiane dhe buxhetet e akorduara për to duhet t'iu bëhen me dije qytetarëve. Bashkitë mund të përdorin mjete të ndryshme për të bërë transparencë, e cila do t'iu mundësonte grupeve të interesit të monitoronin veprimtarinë e bashkisë.

“Në takimet periodike që bëjmë bashkë mund të ndajmë informacione me grupin, por kaq jo më shumë.”(Bashkia Korçë)

“Në bashkinë tonë u bë restaurimi i banesave dhe përfitues ishin 45 familje. Kërkuam nga bashkia të ketë një databazë të gjithë familjeve. Gjate monitorimit konstatuam që një pjesë shumë e vogël ishin romë dhe egjiptianë. Punonjësit e bashkisë na vunë në dispozicion të dhënat e detajuara të secilit kryefamiljar ku përfshihej dhe shuma e restaurimit të banesës. Pra, janë transparent, por gjatë zbatimit ka disa devijime, nuk ndodh nga bashkia, por nga persona të tjerë.”(Bashkia Pogradec)

“Ka mungesë transparence, ose bëhet në një moment të dytë kur gjithcka ka marrë rrjedhën dhe nuk mund ta ndalësh më. Mungojnë komunikimet e drejpërdrejta me pakicat, nuk u realizuan takimet për buxhetimin me pjesëmarrje. Përdorin rrjetet sociale për të dhënë informacion, ndërkohë që bashkia ka një faqe zyrtare të vetën ku çdo gjë duhet të bëhet transparente.”(Bashkia Përmet)

Lista e Modeleve:

Modeli M1: Memorandumi i Mirëkuptimit

Modeli M2: Planifikimi i Eventeve

Modeli M3: Emërimi i një koordinatori

Modeli M4: Harta e Palëve të Interesit

Modeli M5: Zyrtarizimi i anëtarësisë në Grupin Institucional të Punës

Modeli M6: Studimi Fillestar

Modeli M7: Vlerësimi i Kapaciteteve të Bashkisë

Modeli M8: Vlerësimi i Nevojave të Komunitetit

Modeli M9: Plani Vendor i Veprimit

Model M10: Shpjegues i Kostimit të Planeve Vendore të Veprimit

Modelet mund të shkarkohen në seksionin “Resources” në faqen e internetit të ROMACTED:

<http://coe-romacted.org/resources>.

Mund të hyni në faqen e internetit duke skanuar kodin QR më poshtë me telefonin tuaj smart.

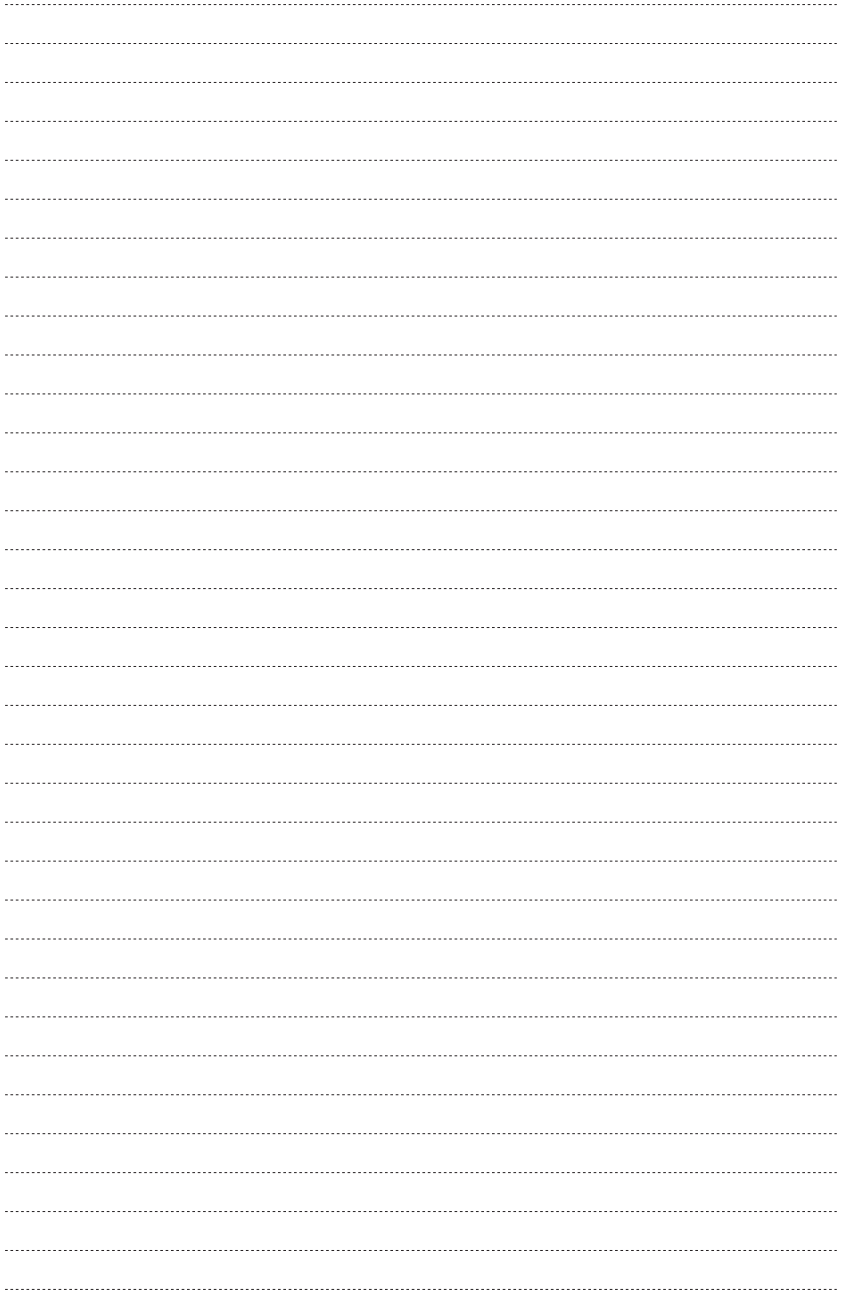


Do të krijohet kodi QR për faqen e internetit www.coe-romacted.org

Faqja jonë e internetit përdoret lehtë edhe nga telefoni celular.

Për të detektuar kodin QR nevojitet një aplikacion që lexon QR.

Mund të shkarkoni një aplikacion për leximin e QR nga telefoni juaj smart nëpërmjet një dyqani aplikacionesh në celular.



ROMANACTED

*Promovimi i qeverisjes së
mirë dhe fuqizimit Rom
në nivelin vendor*

SQI

Këshilli i Evropës është organizata udhëheqëse e kontinentit për të drejtat e njeriut. Përbëhet nga 47 shtete anëtare, përfshirë të gjithë anëtarët e Bashkimit Evropian. Të gjitha shtetet anëtare të Këshillit të Evropës e kanë nënshkruar Konventën Evropiane për të Drejtat e Njeriut, një traktat i projektuar për të mbrojtur të drejtat e njeriut, demokracinë dhe sundimin e ligjit. Gjykata Evropiane e të Drejtave të Njeriut mbikqyr zbatimin e Konventës në shtetet anëtare.

www.coe.int

Vendet anëtare të Bashkimit Evropian kanë vendosur të bashkojnë njohuritë, burimet dhe fatet e tyre. Bashkarisht, kanë ndërtuar një zonë të stabilitetit, demokracisë dhe zhvillimit të qendrueshëm krahas ruajtjes së diversitetit kulturor, tolerancës dhe lirive individuale. Bashkimi Evropian angazhohet në ndarjen e arritjeve dhe vlerave me vendet dhe njerëzit përtej kufinjve të vet.

www.europa.eu

Financuar
nga Bashkimi Evropian
dhe Këshilli i Evropës



EUROPEAN UNION

COUNCIL OF EUROPE



CONSEIL DE L'EUROPE

Zbatohet
nga Këshilli i Evropës