

DOCUMENTO INFORMATIVO

CIUDADES CIRCULARES E INTERCULTURALES

Incluir a los migrantes y la diversidad en modelos
circulares, verdes e inclusivos

ESTE DOCUMENTO POLÍTICO HA SIDO ELABORADO POR

Ciudades Interculturales, Consejo de Europa

AUTORES PRINCIPALES

Maja Johannessen, Nordic Sustainability

GRUPO DE TRABAJO

Maja Johannessen, Nordic Sustainability

Emma Tatham, Nordic Sustainability

Emma Ager Jønbech, Nordic Sustainability

EXPERTO DE CIUDADES INTERCULTURALES

Gemma Pinyol-Jiménez, Ciudades Interculturales / RECI

DISEÑO

Maja Johannessen

PORTADA

贝莉儿 DANIST en Unsplash

Las opiniones expresadas en este documento son responsabilidad exclusiva de los autores y no representan necesariamente la posición oficial del Consejo de Europa.

ÍNDICE

ÍNDICE	2
PRÓLOGO	3
ANTECEDENTES	4
EL OBJETIVO COMÚN	4
EL ENFOQUE INTERCULTURAL	5
EL PAPEL DE LOS MIGRANTES EN UNA CIUDAD INTERCULTURAL	6
DE QUÉ MANERA EL PROGRAMA SOCIAL Y VERDE ESTÁN INTERRELACIONADOS	7
EJEMPLOS DE CASOS DE NEGOCIOS	12
Caso 1: Utilización de terrenos baldíos para construir comunidad, resiliencia local y empleo	12
Caso 2: Apoyo a la interacción social y soluciones medioambientales para edificios con plataforma de datos	12
Caso 3: Apoyo a la inclusión de migrantes a través de tiendas de segunda mano	12
Caso 4: Integración y formación en agroecología	13
Caso 5: Vivienda social progresiva que garantiza la longevidad del edificio	13
Caso 6: Creación de espacios para los refugiados para un mayor empoderamiento y encuentros con los lugareños	13
Caso 7: Apoyo a los trabajadores marginados a través de un modelo empresarial de moda holístico	14
Caso 8: Inclusión digital en tiempos de crisis, al tiempo que se amplía la vida útil de los productos de TI	14
QUÉ PUEDEN HACER LAS CIUDADES	15
LAS CIUDADES DESEMPEÑAN UN PAPEL FUNDAMENTAL EN LA CONSTRUCCIÓN DE UNA SOCIEDAD RESILIENTE	15
INSTRUMENTOS DE POLÍTICA URBANA	15
DESAFÍOS CLAVE A LA HORA DE BUSCAR SOLUCIONES INCLUSIVAS Y VERDES	16
EJEMPLOS DE CASOS DE CIUDADES	18
Barcelona: Un futuro urbano "DIY" que sea accesible, inclusivo y de código abierto	18
Belo Horizonte: Abordar la recuperación de recursos, la formación en habilidades y la inclusión digital	18
Bergen: Proyecto de integración para refugiados recién llegados con agricultura urbana	19
Bradford: Fomento del proyecto de innovación local	19
Calderdale: Realización de una Estrategia de Economía Inclusiva con valor social y medioambiental	19
Milán: Colaborar para cambiar los sistemas alimentarios locales	20
Montreal: Igualdad en el transporte con el transporte verde	20
París: Un alojamiento de emergencia temporal y un centro de proyectos	20
Reggio Emilia: Luchar por la cohesión social mediante huertos urbanos gestionados por refugiados	21
São Paulo/Curitiba: Aumentar la movilidad urbana y proporcionar viviendas asequibles	21
GUÍA DE ACCIÓN	22
Introducción	22
Tres enfoques clave para el desarrollo sostenible	22
Preguntas de desarrollo estratégico planteadas por los servicios básicos de la ciudad	22
REFERENCIAS	26

PRÓLOGO

Las ciudades albergan a más de la mitad de la población mundial y son los centros de la economía moderna. Por tanto, las ciudades constituyen también los puntos clave para los principales desafíos sociales a los que nos enfrentamos hoy; ya sea la desigualdad, el cambio climático o el agotamiento de los recursos.

El programa del Consejo de Europa denominado Ciudades Interculturales (ICC, por sus siglas en inglés) ha encargado a Nordic Sustainability que elabore este documento informativo. El objetivo es que se pueda utilizar como un recurso para las ciudades sobre la mejor manera de integrar los programas de interculturalidad y desarrollo ecológico mediante la lente del concepto de economía circular.

Las iniciativas ecológicas y circulares pueden tener beneficios sociales. Por ejemplo, las ciudades compactas y transitables son buenas para el medio ambiente a la vez que reducen gastos y aumentan la movilidad de más personas. No obstante, los beneficios sociales no son un hecho. Constatamos ejemplos de trabajadores vulnerables, como los migrantes, que son explotados en trabajos de la 'gig economy'¹ en ámbitos como el transporte compartido, servicios de entrega, limpieza, recolección de residuos y similares.

Actualmente, existen lagunas importantes a la hora de abordar la transición ecológica de una manera que resulte verdaderamente inclusiva y ofrezca soluciones a los desafíos sociales – y viceversa.

Teniendo en cuenta los principios básicos del enfoque intercultural, las políticas y medidas

destinadas al desarrollo sostenible ecológico también *deberían* garantizar la igualdad de derechos y oportunidades para todos. Deberían aprovechar la ventaja de la diversidad y permitir una interacción intercultural significativa, la participación activa, la cocreación, el codesarrollo y la coevaluación.

Los objetivos de este informe son:

- 1) Describir cómo se interrelacionan los programas de desarrollo de la economía intercultural y circular.
- 2) Proporcionar orientación a las ciudades sobre cómo integrar ambos programas:
 - Compartiendo los mejores ejemplos de la red ICC y otras fuentes.
 - Proporcionando orientación práctica sobre cómo impulsar el desarrollo urbano sostenible combinando una economía circular y una perspectiva intercultural.

A fin de apoyar la elaboración de este documento, se ha compartido una encuesta con la red de ciudades de ICC. A través de la encuesta, las ciudades de ICC han contribuido con información sobre el enfoque de su ciudad y los desafíos clave. Asimismo, las ciudades han proporcionado los mejores ejemplos de cómo la ciudad y sus organizaciones locales impulsan el desarrollo sostenible, con iniciativas que integran consideraciones sociales y medioambientales mediante un enfoque integrado y holístico.

¹ El término abarca empleos en los que las personas son contratistas independientes que suelen conectarse con el cliente mediante una plataforma en línea de terceros.

ANTECEDENTES

EL OBJETIVO COMÚN

Los ODS marcan la dirección

Los Objetivos de Desarrollo Sostenible (ODS), formulados por las Naciones Unidas, resumen nuestro objetivo común de cómo debería ser nuestra sociedad - idealmente para 2030. En 17 Objetivos, este ideal se descompone en conceptos tangibles de lo que significa la sostenibilidad en diferentes contextos; por ejemplo, qué significa tener buena salud y bienestar, igualdad de género, producción sostenible, etc.

Los objetivos están intrínsecamente interrelacionados

Si bien categorizar la sostenibilidad en 17 objetivos hace que la idea resulte más tangible, no se debe olvidar que los objetivos no se pueden alcanzar por separado. Por ejemplo, garantizar ciudades sostenibles (ODS11) es fundamental, ya que las ciudades constituyen los núcleos de nuestra economía. No obstante, el potencial de sostenibilidad de las ciudades depende de que todos los demás ODS se cumplan al mismo tiempo.

Incertidumbre sobre las soluciones

Si bien los ODS marcan una dirección clara hacia dónde deberíamos ir, las soluciones sobre cómo llegar allí son menos claras. Por tanto, se han elaborado varios marcos conceptuales y nuevas narrativas para formular perspectivas y enfoques útiles que planteen soluciones concretas.

Dos marcos en este documento

En este documento veremos dos marcos conceptuales, que hasta ahora han abordado aspectos muy diferentes, dentro del ámbito de la sostenibilidad:

- El **interculturalismo** aborda la diversidad social y cómo nosotros, aplicando el enfoque de política urbana adecuado, podemos beneficiarnos de esta realidad en lugar de intentar oponernos a ella.
- La **Economía Circular** trata sobre cómo podemos seguir creando riqueza económica mediante nuevos medios de producción y consumo.

En las siguientes secciones se describirán los dos conceptos y cómo se interrelacionan.

Gráfico 1: Los Objetivos de Desarrollo Sostenible (Naciones Unidas)



La diversidad es una realidad que deberíamos celebrar y aprovechar

Es un hecho que nuestras ciudades y sociedades son diversas. Nuestras ciudades están formadas por personas de diferentes géneros, edades, educación, habilidades físicas, etnia, creencias religiosas, orientación sexual, etc. En las sociedades democráticas, el respeto a la pluralidad no es solo un factor de desarrollo y estabilidad, sino también una cuestión de legalidad, principios y valores rectores.

No obstante, a menudo en el debate público y en las empresas, la narrativa en torno a la diversidad puede adoptar un fuerte enfoque negativo sobre los desafíos que surgen cuando se encuentran diferentes personas con distintos orígenes. En muchos lugares y organizaciones, la solución ha sido 'armonizar las culturas' y, por otra parte, aumentar o reforzar la segregación - intencionadamente o no - a través de la planificación territorial, el debate público, la educación, las políticas familiares, etc. Sin embargo, esta segregación resulta muy problemática puesto que dificulta que las personas alcancen su máximo potencial - lo que implica que todos perdemos su potencial contribución a la sociedad.

Para garantizar la cohesión social, se debe asumir la existencia de diferencias, pero también el compromiso de que no degeneren en desigualdades ni en discriminación.

El concepto 'interculturalismo' abarca el apoyo al diálogo intercultural. Recoge la idea de un intercambio fructífero entre personas de diferentes orígenes y realidades, que juntas se suman para enriquecer una sociedad sostenible y cohesionada.

Desde principios de la década de los 2000, el diálogo intercultural ha estado en los programas de trabajo de instituciones internacionales como la UNESCO, la Unión Europea y el propio Consejo de Europa. De

hecho, 2008 fue el Año Europeo del Diálogo Intercultural, para resaltar que en el contexto actual las sociedades son cada vez más multiculturales, más diversas y plurales en número de idiomas, religiones, orígenes étnicos y culturales, entre otros factores.

La apuesta por el diálogo intercultural constituye un avance desde modelos tradicionales como el asimilacionismo o la multiculturalidad, que pretende minimizar o aceptar pasivamente la diversidad, en lugar de beneficiarse de las oportunidades que la diversidad conlleva.

El Programa de Ciudades Interculturales

La perspectiva intercultural promovida por el programa del Consejo de Europa denominado Ciudades Interculturales tiene como objetivo articular las acciones públicas bajo los principios clave de igualdad, reconocimiento de la diversidad e interacción positiva a fin de lograr la cohesión social, la igualdad en la diversidad y el desarrollo local.

El concepto de igualdad se entiende como un compromiso básico para promover la igualdad de derechos, deberes y oportunidades, en el marco de un concepto inclusivo de "ciudadanía residente". Se trata de políticas activas antidiscriminatorias y, en general, de promover la equidad para derribar barreras que puedan obstaculizar la movilidad y el ascensor social por motivos relacionados con la diversidad sociocultural.

Centrarse en crear un espacio para la interacción positiva

Por último, la 'interacción positiva' es el principio más innovador de la perspectiva intercultural. Destaca la importancia de diseñar la ciudad y el espacio urbano de manera que facilite el contacto, las relaciones interpersonales y la interacción positiva entre ciudadanos de diversos perfiles y orígenes socioculturales.

EL PAPEL DE LOS MIGRANTES EN UNA CIUDAD INTERCULTURAL

Los migrantes representan un grupo social clave en el que se centra este documento, ya que contribuyen a la diversidad cultural - especialmente en las ciudades. No obstante, los migrantes también están expuestos con mayor frecuencia a la segregación y a la discriminación, debido a que en muchas situaciones son considerados como un grupo y no como individuos.

La ventaja de la diversidad económica de los migrantes

Si bien la narrativa pública en torno a los migrantes a menudo adquiere un enfoque negativo, la investigación económica concluye que la diversidad y la migración pueden constituir una clara ventaja económica; Cuando la diversidad demográfica se correlaciona positivamente con la diversidad cognitiva (una variedad de habilidades, preferencias y conocimientos), los beneficios superan con creces cualquier coste.

La investigación muestra que para todos los países de la OCDE la migración es neutral en cuanto a costes o tiene un impacto positivo en el presupuesto fiscal, además de generar un aumento de los ingresos de los trabajadores en todos los niveles de ingresos.

Es importante destacar que el nivel de beneficio positivo para la sociedad depende de la inversión pública inicial en la integración, de la rapidez con la que los migrantes acceden al mercado laboral y de la capacidad de la sociedad de acogida para utilizar plenamente las habilidades que los recién llegados traen consigo ([K4D, 2019](#); [OECD, 2014](#); [JRC, 2017](#)).

Datos económicos sobre los migrantes e impacto en la sociedad de acogida ([OECD, 2014](#); [K4D, 2019](#))

- Los migrantes poseen diversos orígenes: 1/3 posee educación terciaria, mientras que otro 1/3 tiene poca o ninguna educación

- Los migrantes suponen un coste mínimo neutral, pero a menudo tienen un impacto positivo en el PIB del país de acogida
- Los migrantes representan el 47% del aumento de la fuerza laboral en los Estados Unidos y el 70% en Europa durante los últimos diez años
- Los trabajadores extranjeros de STEM pueden explicar entre el 30% y el 60% del crecimiento de la productividad total de los factores en EE. UU. entre 1990 y 2010
- Las redes de migración internacional y el comercio bilateral (inversión extranjera directa) están correlacionadas sólida y positivamente
- Los migrantes tienen un impacto positivo en los salarios en todos los niveles de ingresos y - en el caso de Dinamarca, la afluencia de migrantes poco cualificados alentó a los nativos a mejorar sus habilidades, aprovechando la complementariedad entre inmigrantes y nativos a fin de fomentar la movilidad y aumentar la especialización en puestos de trabajo más complejos, donde resultan más productivos. Los nativos más afectados generalmente terminaron ganando un 3% más que antes
- Los estudios de grandes movimientos de refugiados refuerzan el consenso existente de que el impacto de la inmigración en la fuerza laboral nativa promedio es reducido y no fundamenta las afirmaciones de grandes impactos perjudiciales para los trabajadores nativos poco cualificados

La inclusión y la diversidad fortalecen los negocios

También se ha investigado y cuantificado el beneficio económico de la diversidad en las organizaciones empresariales. Varios estudios y la recopilación constante de datos

por parte de McKinsey & Co. muestran que no solo el mundo de los negocios sigue siendo sólido, sino también que la relación entre la diversidad en los equipos ejecutivos y la probabilidad de un rendimiento superior financiero se ha fortalecido con el tiempo. Estos hallazgos surgen de un gran conjunto de datos, que abarca 15 países y más de 1 000 grandes empresas ([McKinsey, 2020](#)).

La ventaja de la Diversidad en los negocios ([McKinsey, 2020](#))

- Se ha demostrado que los equipos diversos tienen más probabilidades de innovar radicalmente y anticipar cambios en las necesidades de los consumidores y los patrones de consumo— lo que ayuda a sus empresas a obtener una ventaja competitiva.
- Las empresas en el cuartil superior de diversidad de género en los equipos ejecutivos tuvieron un 25% más de probabilidades de experimentar una rentabilidad superior a la media que las empresas competidoras situadas en el cuarto cuartil.
- En el caso de la diversidad étnica y cultural, las empresas del primer cuartil superaron a las del cuarto en un 36% en términos de rentabilidad en 2019.

A pesar de la evidencia positiva, la inclusión se está produciendo a un ritmo demasiado lento

DE QUÉ MANERA EL PROGRAMA SOCIAL Y VERDE ESTÁN INTERRELACIONADOS

Satisfacer las necesidades sociales *no* es posible dentro del modelo económico actual

La sociedad ha experimentado un aumento exponencial de la riqueza en las últimas décadas y ha mejorado las condiciones de vida de muchas personas - pero todavía queda un largo camino por recorrer. Sin embargo, nos enfrentamos a un obstáculo importante a la hora de garantizar la prosperidad para todos, ya que el crecimiento económico se

A pesar del impacto económico positivo demostrado de la diversidad en la sociedad y las empresas, la inclusión se está produciendo a un ritmo muy lento.

Un tercio de las empresas que McKinsey rastreó desde 2014 han logrado verdaderos beneficios en la diversidad del equipo ejecutivo. No obstante, alrededor del 50% ha progresado poco o nada y, dentro de ese marco, muchos han sufrido incluso un retroceso de la representación de las minorías étnicas y de género.

De manera similar, se pueden constatar tendencias en la sociedad, ya que el enfoque negativo en la migración sigue eclipsando las oportunidades que brindan a las sociedades de acogida.

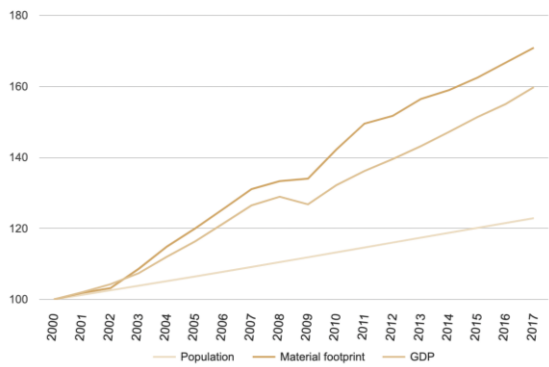
En promedio, los migrantes pertenecen a un grupo social más vulnerable. Están más expuestos a la explotación, la discriminación y tienen menos resiliencia a las catástrofes económicas causadas por eventos como desastres naturales (por ejemplo, inundaciones, incendios, sequías) y pandemias como la de Covid-19 que han tenido un mayor impacto en los grupos más vulnerables.

Por tanto, la inclusión resulta imprescindible para proteger e integrar a estos grupos. Del mismo modo, la prevención de eventos negativos desde el comienzo es, por supuesto, fundamental.

asocia actualmente directamente al consumo de recursos.

Gráfico 2: El crecimiento económico actualmente depende directamente del consumo material (UN, 2019)

Población, huella material e índice de crecimiento del PIB, 2000-2017 (referencia 2000 = 100)



Nuestro modelo económico es lo que llamamos "lineal". Tomamos, fabricamos y desecharnos nuestros recursos a una velocidad creciente. Tal modelo implica una baja utilización de activos, altas tasas de residuos y pérdida de valor, así como emisiones y contaminación a lo largo de la cadena de valor.

Por lo tanto, observamos que la presión sobre nuestros ecosistemas aumenta a la misma velocidad que el crecimiento económico.

La economía actual es derrochadora por naturaleza (EMF & McKinsey, 2015)

No son solo las crecientes cantidades de residuos sólidos las que se consideran "residuos" en una economía circular. También engloba la pérdida de valor económico que está diseñada estructuralmente en el mercado global; lo que significa que la mayoría de los modelos comerciales están incentivados para ser inherentemente ineficientes, ya que dependen de una baja utilización para aumentar las ventas.

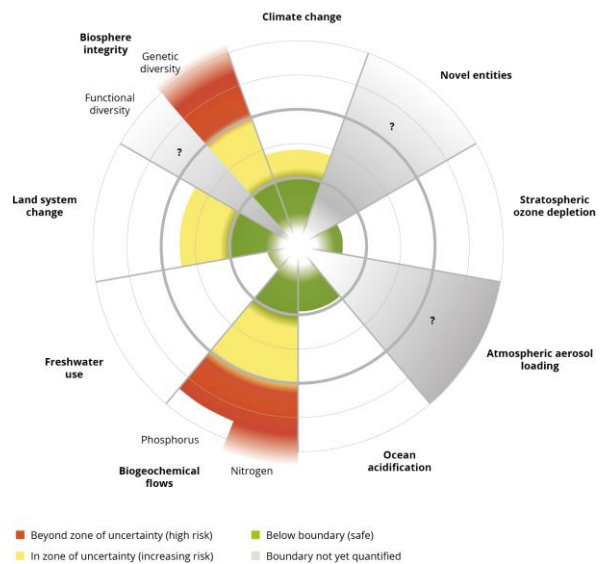
Por ejemplo, en Europa:

- Los automóviles están estacionados el **93%** del tiempo.
- El **50-60%** de los espacios de oficinas están vacíos en horas de trabajo.

- Las carreteras se utilizan al **10%** durante las horas punta.
- **1/3** de todos los alimentos se pierden a lo largo de la cadena de valor.

'El marco de los límites planetarios' define el espacio operativo seguro dentro del cual la humanidad puede seguir desarrollándose y prosperando para las generaciones venideras. Sobrepasar estos límites aumenta el riesgo de generar cambios medioambientales abruptos o irreversibles a gran escala (Stockholm Resilience Center n.d.)

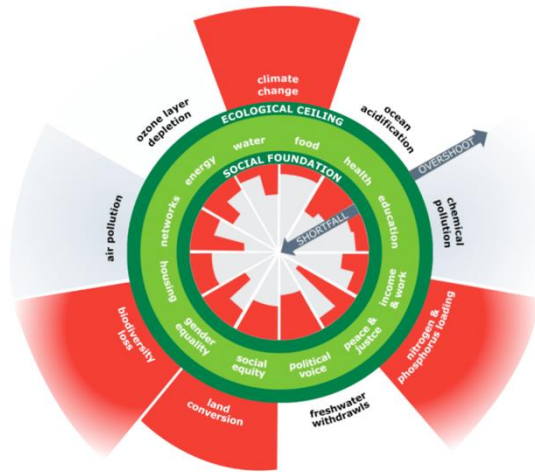
Gráfico 3: Estado de los nueve límites planetarios (EEA, 2020)



A nivel mundial, ya estamos superando los límites sostenibles en varios ámbitos fundamentales como las emisiones de gases de efecto invernadero (GEI) y el consumo de nutrientes. Mientras que otros están más lejos de ser superados a nivel mundial, ya han sido superados a nivel local - tales como la extracción de agua dulce y la contaminación química.

Evitar el colapso social causado por el agotamiento de nuestros sistemas ecológicos implica un cambio absoluto e inmediato - debemos replantear la forma en que fabricamos, accedemos y utilizamos los bienes y servicios.

Gráfico 4: Las necesidades sociales aún no se han satisfecho, pero se superan los límites planetarios (Raworth, 2017)



La economía circular es una alternativa sostenible

La economía circular es un modelo económico sostenible, desarrollado como alternativa a la economía lineal. Es un modelo donde se genera valor a través de la circulación continua de recursos con elevada utilización y retención de valor.

Los principios de una economía circular

La Fundación Ellen MacArthur ha formulado tres principios generales sobre los que se basa una economía circular:

1. **Los residuos y la contaminación se diseñan desde el principio.**
2. **Los productos y materiales se usan con su mayor utilidad y valor durante el mayor tiempo posible.**
3. **Los sistemas naturales se restauran y se regenerarán continuamente.**

Las necesidades sociales y los límites planetarios son los criterios de diseño

En una economía circular, se tienen en cuenta los límites planetarios de la actividad económica y formulamos soluciones desde

una perspectiva de diseño centrada en los sistemas y en el ser humano.

De este modo, nos alejamos de la necesidad humana que es preciso satisfacer y, en cambio, consideramos los límites ecológicos de cómo podemos brindar soluciones.

Esto significa que, por ejemplo, cuando buscamos soluciones eficaces, nos centramos en las necesidades, no en productos específicos. Así pues, se podría decir que la gente necesita vivienda, no edificios, nutrición, no filetes, movilidad, no automóviles, información, no ordenadores portátiles, etc. Posteriormente, elegimos las mejores soluciones evaluando su potencial impacto medioambiental (negativo y positivo).

Ejemplo: Movilidad ecológica y centrada en el ser humano = una ciudad transitable

Por ejemplo, en relación con el transporte, la gente necesita ir de a a b; de casa al trabajo, a la escuela, al parque, etc. Necesitan movilidad para prosperar, no un medio de transporte específico como tal.

En la mayoría de los casos en la ciudad, el mejor medio de movilidad efectiva y asequible no es el automóvil porque, incluso si el automóvil no contaminase, todavía ocupa una cantidad desproporcionadamente grande de espacio (carreteras y estacionamiento), es costoso, ruidoso, mal utilizado, y a menudo inseguro para el conductor y los peatones. Además, los automóviles y especialmente los eléctricos utilizan grandes cantidades de materiales finitos y metales de tierras raras, que actualmente no se recuperan a una escala suficiente.

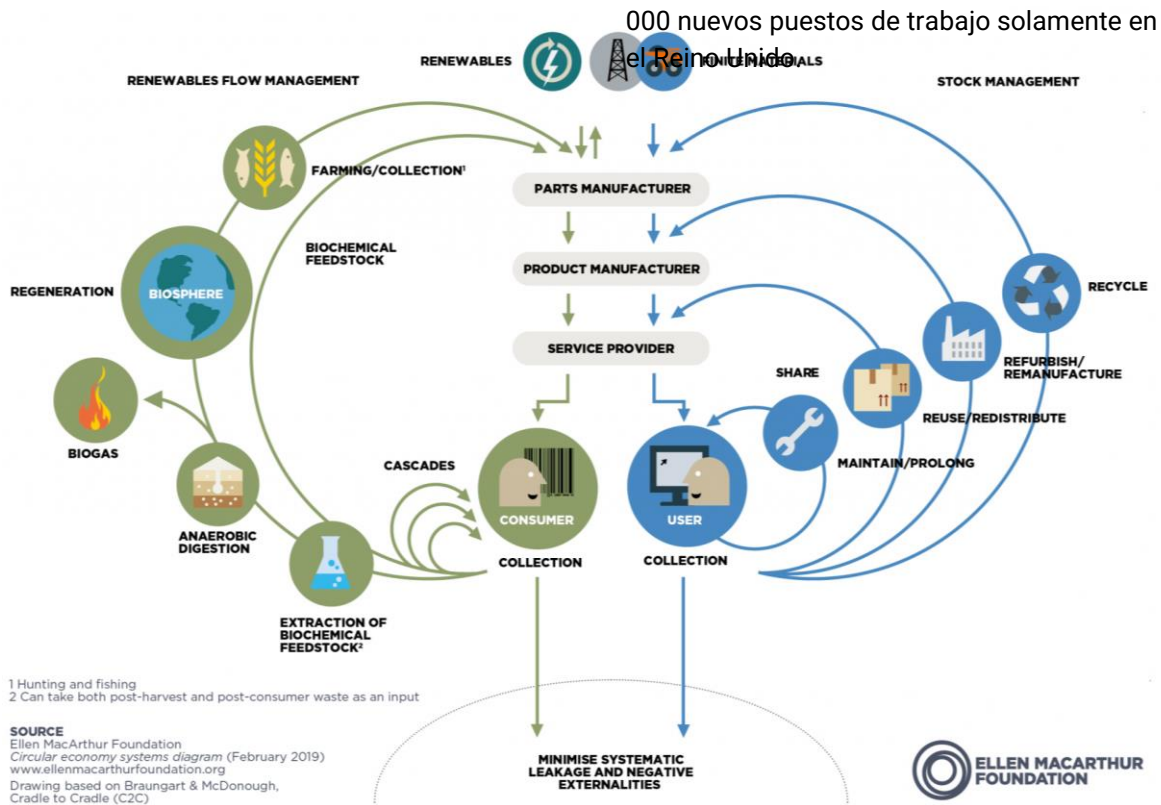
Los medios de transporte más eficaces comprenden caminar, ir en bicicleta y el transporte público (transporte compartido), ya que consume muchos menos recursos. Al mismo tiempo, otros beneficios sociales y económicos también incluyen los bajos costes de transporte (y por lo tanto la inclusión de grupos de ingresos más bajos), una mayor interacción entre las personas, una mayor afluencia de público en las

tiendas locales y una mejor salud (EMF, 2019c).

En este ejemplo, la planificación urbana resulta fundamental para garantizar que una ciudad sea 'transitable' mediante un diseño urbano compacto. Los medios consisten en

densificar en torno a las líneas de transporte público, combinar el uso de edificios para garantizar diversos flujos de transporte y diseñar espacios urbanos más para personas que para vehículos.

Gráfico 5: Diagrama de mariposa / o mariposa simple (EMF, 2019b)



La creación de empleo en la transición circular

En una economía circular, se necesitan más manos a nivel local, tanto en los sectores antiguos como en los nuevos. Respaldada por políticas sólidas que hagan que los productos sean más fáciles de reparar, compartir y más duraderos mediante incentivos para recuperar productos antiguos, una transición circular puede reducir el desempleo y reducir los costes de vida de las personas.

Un estudio de Green Alliance concluye que ampliar la economía circular podría crear 205

Debido a que puede hacer frente al déficit de habilidades del mercado laboral y el desempleo regional, 54 000 de estos trabajos podrían ser empleos netos para 2030, lo que permitirá a las personas acceder nuevamente al empleo. También se esperan tendencias similares en otros países.

No todos los trabajos son igualmente seguros

Aquí es importante señalar que, si bien el reciclaje generalmente se considera un motor de creación de empleo, en el reciclaje de bajo valor (donde los materiales se combinan y se mezclan en productos o materiales de menor valor) los trabajos se enfrentan a un mayor

riesgo de automatización, mientras que al mismo tiempo el reciclaje temporal conserva niveles más bajos de valor del producto original que otras soluciones.

Apoyar actividades de mayor valor, como la reparación y la reutilización, también conlleva trabajos mejor remunerados con mejores condiciones de trabajo y más seguridad.

La formación profesional y el desarrollo de capacidades deberían considerar oportunidades de empleo verde

Existe una gran cantidad de iniciativas de desarrollo de habilidades dirigidas a migrantes y otros trabajadores vulnerables, que pretenden ayudar a ingresar/reingresar en el mercado laboral lo más rápido posible.

Tales iniciativas deben considerar las tendencias futuras y cómo estas personas pueden convertirse en parte de la transición ecológica. Tanto para apoyar el desarrollo

verde como para fomentar las habilidades de los trabajadores para el futuro.

Gráfico 6: Oportunidad de creación de empleo circular en el Reino Unido por tipo de habilidad (Green Alliance, 2015)

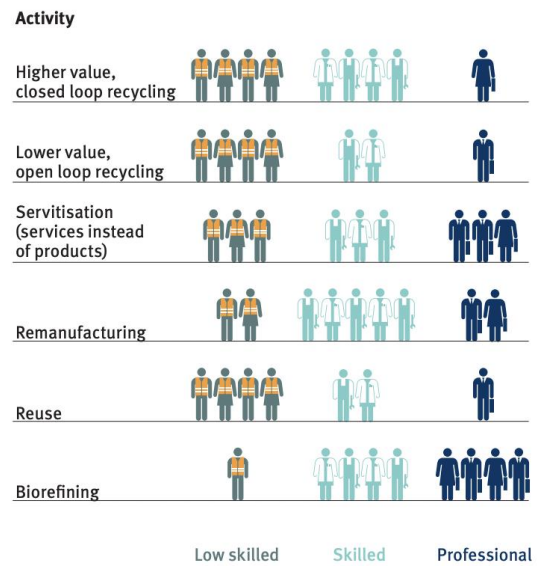
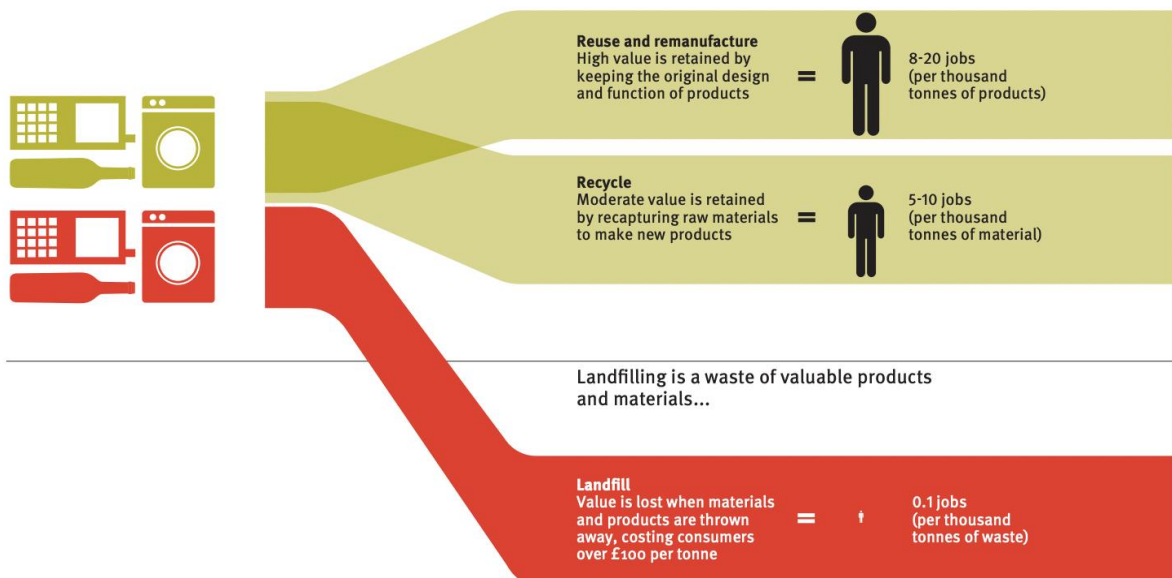


Gráfico 7: Oportunidad de creación de empleo y retención de valor a partir de diferentes opciones de productos fuera de uso en el Reino Unido (Green Alliance, 2015)



EJEMPLOS DE CASOS DE NEGOCIOS

Un gran número de empresas locales en ciudades de todo el mundo están allanando el camino para generar ganancias que supongan un beneficio tanto social como medioambiental. A continuación, se muestra

una selección breve y no exhaustiva de tales casos que ejemplifican la amplitud de las soluciones comerciales existentes. Los casos provienen de la encuesta de ciudades de ICC y de investigaciones documentales.

Caso 1: Utilización de terrenos baldíos para construir comunidad, resiliencia local y empleo

El mayor empleador de una de las zonas más desfavorecidas de Calderdale, Reino Unido, es una organización voluntaria que ha creado un edificio de cocina ecológica en un jardín comunitario en un terreno baldío. El edificio consiste en una estructura de fardos de paja y en el jardín se cultivan alimentos.

Desde esta instalación, enseñan a cocinar, habiendo servido también como un centro para la provisión de alimentos de emergencia

Referencia: encuesta de ICC

durante la pandemia. Más significativamente, la actividad ha ayudado a desarrollar habilidades y capacidad y ha aprovechado los fondos para crear oportunidades de empleo en la zona.

- **Ubicación:** Halifax, Calderdale, Reino Unido
- **Empresa:** 'Outback' de Halifax Opportunities Trust
- **Sector:** Caridad

Caso 2: Apoyo a la interacción social y soluciones medioambientales para edificios con plataforma de datos

Yeme Architects diseña edificios que son ecológicos y tienen como objetivo también alentar a las comunidades a prosperar y mezclarse. A través de una plataforma de 'datos comunitarios', pretende utilizar la tecnología para rejuvenecer la interacción social dentro del entorno construido y encontrar soluciones medioambientalmente sostenibles para los edificios. Yeme Tech está compuesta por un equipo de arquitectos de la información, así como por especialistas

Referencia: encuesta de ICC, [Yeme Architects \(n.d.\)](#)

sociales y de regeneración. Persigue la idea de aumentar la armonización de la comunidad y el capital social mediante el uso de tecnología digital. Yeme Architects trabaja actualmente en Sunwin House, donde tiene como objetivo transformar un antiguo centro comercial en una comunidad creativa cultural.

- **Ubicación:** Bradford, Reino Unido
- **Empresa:** Yeme Architects
- **Sector:** Entorno construido

Caso 3: Apoyo a la inclusión de migrantes a través de tiendas de segunda mano

Emmaüs Solidarité apoya a las personas en situaciones muy inestables, como los migrantes, en su integración general (salud, empleo, vivienda, etc.).

Las tiendas de Emmaüs Solidaire venden objetos, muebles y ropa de segunda mano a un precio asequible, lo que les permite financiar las "comunidades Emmaüs" (lugares de acogida para personas vulnerables).

Referencia: encuesta de ICC

Estas tiendas también contribuyen a promover la integración profesional de los miembros de la comunidad Emmaüs, ofreciéndoles empleo y mejorando sus habilidades, particularmente a través de proyectos de reciclaje.

- **Ubicación:** París, Francia
- **Empresa:** Emmaüs Solidarité
- **Sector:** Minorista

Caso 4: Integración y formación en agroecología

Espero es una asociación que permite a las personas refugiadas y desempleadas adquirir conocimientos en agroecología a través de cursos de formación e integración profesional en campos sostenibles como: economía circular, apicultura, reutilización, permacultura urbana, etc. Este sistema les otorga la

Referencia: encuesta de ICC

capacidad de trabajar en proyectos profesionales concretos y les permite ganar autonomía.

- **Ubicación:** París, Francia
- **Empresa:** Espero
- **Sector:** Alimentación y hostelería

Caso 5: Vivienda social progresiva que garantiza la longevidad del edificio

El proyecto Iquique en Chile es un concepto habitacional progresivo y participativo, desarrollado por la empresa Elemental. Contando con un presupuesto de 7 500 USD por hogar (incluido el terreno), los edificios se han diseñado para hogares de bajos ingresos pero teniendo en cuenta las necesidades de la clase media. Esto garantiza que el exterior del edificio será útil durante más tiempo y limita la necesidad de reconstrucción. Inicialmente, solo se construye la mitad del edificio, que incluye tres plantas con los elementos

Referencia: Moore (2016)

esenciales como cocina, dormitorio, techo e instalaciones sanitarias.

Esto hace que la casa sea completamente habitable, pero se cuenta con la previsión de que se añadirán habitaciones adicionales a medida que los residentes puedan pagar la ampliación.

- **Ubicación:** Iquique, Chile
- **Empresa:** Elemental
- **Sector:** Entorno construido

Caso 6: Creación de espacios para los refugiados para un mayor empoderamiento y encuentros con los lugareños

En una economía circular, donde los productos están hechos para durar, las habilidades de reparación y mantenimiento serán fundamentales. Del mismo modo, la capacidad de fabricar localmente utilizando pequeñas herramientas digitales (impresoras 3D, etc.) de recursos disponibles a nivel local serán destrezas cada vez más relevantes que dominar. El movimiento de los fabricantes y sus "Fab Labs" recoge estas tendencias y, al mismo tiempo, permite que más personas accedan al conocimiento y a las herramientas necesarias para gestionar su negocio.

Habibi.Works es un ejemplo de tal FabLab, pero con un aspecto adicional. Se trata de un FabLab intercultural, diseñado para reunir a refugiados, lugareños y expertos

Referencia: Habibi.Works (n.d.)

internacionales a fin de crear productos y perspectivas. Es un espacio de fabricación intercultural y una plataforma para la formación, el empoderamiento y los encuentros para refugiados y locales griegos en el norte de Grecia.

Habibi.Works cuenta con un espacio de 700 m², compuesto por 11 áreas de trabajo diferentes en las que las personas crean, aprenden, enseñan y se reúnen.

- **Ubicación:** Katsikas, Grecia
- **Empresa:** Habib.works, Soup & Socks e.V.
- **Sector:** reparación y fabricación, educación y formación profesional

Caso 7: Apoyo a los trabajadores marginados a través de un modelo empresarial de moda holístico

Las prendas producidas por Birdsong utilizan fibras 100% naturales o recuperadas. Al fabricar de manera ética, local y con telas sostenibles como bambú, tencel, algodón orgánico, khadi tejido a mano de comercio justo (de cooperativas de mujeres en la India) y telas recuperadas de organizaciones benéficas, Birdsong está creando un modelo para una mejor industria de la moda.

Si bien la mayoría de los trabajadores de la confección reciben salarios de miseria, e incluso en el Reino Unido a menudo son explotados, Birdsong se compromete a pagar un salario digno en Londres de al menos 10.75 £ para sacar a las mujeres y a sus familias de la pobreza.

Todo el embalaje y el envío se realiza de forma ética por Mail Out. Mail Out ofrece a las

Referencia: [Birdsong \(n.d.\)](#)

personas con discapacidades de aprendizaje apoyo para su salud y bienestar y prácticas en almacenes.

Esto contrasta con la forma en que operan muchas empresas de comercio electrónico, donde el personal de almacén es frecuentemente despedido debido a problemas de salud y sea enfrenta a salarios y a condiciones laborales deficientes en todo el mundo, así como en el Reino Unido.

Birdsong también utiliza materiales de embalaje reciclados para todos y cada uno de los pedidos e intenta cambiar a un proveedor que también contrapesa su uso de carbono.

- **Ubicación:** Londres, Reino Unido
- **Empresa:** Birdsong
- **Sectores:** Moda, logística, embalaje

Caso 8: Inclusión digital en tiempos de crisis, al tiempo que se amplía la vida útil de los productos de TI

Con la pandemia de la Covid-19, el asunto de la digitalización se ha vuelto aún más importante. En ocasiones, la participación solo era posible de forma digital. No obstante, la necesidad de equipamiento digital no está completamente cubierta. Aquí es donde entra en juego un proyecto de voluntariado de economía circular. En el centro de reciclaje de Erlanger, los dispositivos electrónicos se pueden entregar a particulares para su reutilización. Los ordenadores portátiles

Referencia: encuesta de ICC

entregados se limpian, revisan y, si es necesario, se reparan y después se donan gratuitamente a organizaciones sin ánimo de lucro. De esta forma, estas organizaciones pueden apoyar a familias, niños o jóvenes con la introducción al uso digital.

- **Ubicación:** Erlangen, Alemania
- **Empresa:** Zweckverband Abfallwirtschaft and Volunteers
- **Sector:** TIC, Reacondicionamiento

QUÉ PUEDEN HACER LAS CIUDADES

LAS CIUDADES DESEMPEÑAN UN PAPEL FUNDAMENTAL EN LA CONSTRUCCIÓN DE UNA SOCIEDAD RESILIENTE

En el núcleo de la creatividad, la innovación y el crecimiento, las ciudades desempeñan un papel central como motores de la economía mundial: el **54%** de la población mundial vive en áreas urbanas y las ciudades representan el **85%** de la generación del PIB mundial.

Las ciudades también son el centro de los mayores desafíos sociales y medioambientales de la actualidad, por ejemplo:

- El **75%** del consumo de recursos naturales,
- El **50%** de la producción mundial de residuos
- El **60-80%** de las emisiones de gases de efecto invernadero
- El **50%** de los refugiados del mundo viven en ciudades
- En promedio, el índice de desigualdad de Gini es un **3,3%** más elevado en las áreas metropolitanas que en el resto del país correspondiente

([EMF 2019a](#), [EC 2017](#), [OECD 2018](#))

Los gobiernos de las ciudades ven, experimentan y, a menudo, gestionan las consecuencias negativas de nuestro modelo económico actual, ya sea a través de los fondos públicos que dedican a la gestión de residuos sólidos y la adaptación al clima, hasta tener que gestionar todo, desde los atascos, los problemas de salud debido a la contaminación local hasta el control de los disturbios sociales avivados por una creciente desigualdad.

Los desafíos de la sociedad moderna se concentran en las ciudades, pero las ciudades también son centros de cambio. Las ciudades pueden catalizar una transformación más amplia del sistema y en los últimos años también hemos experimentado que los gobiernos de las ciudades se han vuelto más audaces a la hora de liderar dicho cambio.

INSTRUMENTOS DE POLÍTICA URBANA

Las ciudades pueden impulsar el cambio mediante instrumentos firmes y suaves

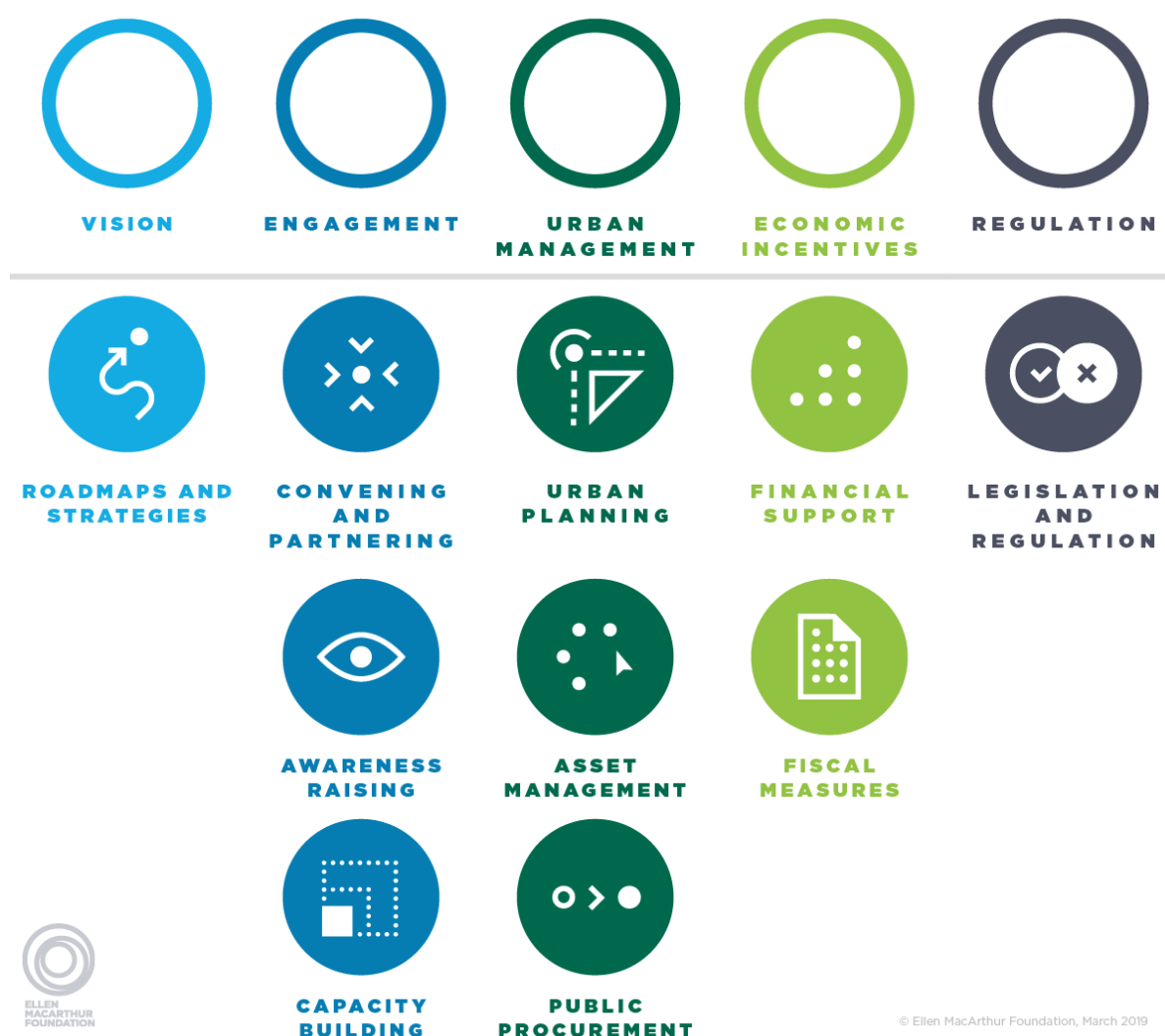
La autonomía y el alcance para aplicar instrumentos políticos varían de una ciudad a otra. Algunas ciudades tendrán una mayor capacidad para emplear ciertos instrumentos políticos que otros, ya que los poderes de la ciudad no son uniformes y dependen de la relación con otros niveles de gobierno.

En el proyecto "Economía circular en las ciudades", la Fundación Ellen MacArthur definió diez tipos de instrumentos políticos que los gobiernos de las ciudades pueden utilizar para impulsar el cambio.

También se da el caso de que los distintos instrumentos políticos están estrechamente relacionados. Por ejemplo, medidas más suaves, como la sensibilización y la creación de capacidad, a menudo van acompañadas de restricciones regulatorias.

Un responsable político naturalmente tendrá que considerar las interrelaciones y la coherencia de los diferentes instrumentos políticos y las medidas específicas en cada caso, además de otros factores como la rentabilidad individual y los efectos distributivos de cualquier política determinada ([EMF, 2019a](#)).

Gráfico 8: Instrumentos de política urbana (EMF, 2019a)



DESAFÍOS CLAVE A LA HORA DE BUSCAR SOLUCIONES INCLUSIVAS Y VERDES

En la encuesta completada por las ciudades de la ICC, se preguntó a los representantes de las ciudades sobre los principales desafíos a la hora de realizar y aplicar iniciativas que aborden tanto la interculturalidad como el desarrollo ecológico.

Todos destacaron varias ventajas de incluir a los migrantes y la diversidad en modelos económicos circulares, verdes e inclusivos, los representantes de la ciudad también pusieron de manifiesto los obstáculos a los que se enfrentan en cuanto a la implementación.

1) Voluntad política

Actualmente, las iniciativas interculturales y circulares se sitúan como prioridad

secundaria en el programa político de algunas ciudades, lo que conduce a una falta de políticas y financiación sólidas.

A fin de mejorar las políticas, las autoridades municipales sugieren comprometerse con una amplia gama de empresas para garantizar que todas las voces y comunidades desempeñen su papel en cualquier movimiento hacia una economía local inclusiva verde y más circular.

Se debe aumentar la voluntad política para garantizar que se realicen cambios estructurales que permitan un enfoque comunitario inclusivo, con iniciativas que surjan tanto de los organismos públicos como de las empresas privadas.

2) **Financiación**

Muchas ciudades aún tienen que asignar recursos financieros adecuados a iniciativas interculturales y circulares. Estos programas requieren financiación del presupuesto público, específicamente financiación para la creación de empresas innovadoras y de empresas sociales.

En términos de incentivos financieros, los esfuerzos probablemente se verían favorecidos por incentivos comerciales y fiscales favorables. Esto permitiría a las comunidades entender lo "positivo" que resultan las soluciones circulares e inclusivas e incorporar ideas fundamentales.

A fin de garantizar resultados sólidos, la financiación de objetivos específicos en torno a la diversidad de los involucrados y los indicadores de desempeño con respecto a los movimientos hacia prácticas comerciales ecológicas e inclusivas podrían ser un catalizador eficaz.

3) **Desarrollo de capacidades**

El desarrollo de capacidades es importante para facilitar iniciativas lideradas por empresas y estimular proyectos innovadores en la comunidad. Con objeto de afianzar aún más las habilidades y la capacidad, se pueden establecer asociaciones con las universidades, lo que favorece la investigación educativa, la transferencia de conocimientos y el intercambio de las mejores prácticas.

Las habilidades de contratación deben intentar abordar las desigualdades para desarrollar habilidades entre las comunidades de migrantes y refugiados. Asimismo, el desarrollo de habilidades digitales podría contribuir a promover la agenda verde y conducir a la innovación de iniciativas circulares, además de apoyar la inclusión digital de manera más amplia. Al mismo tiempo, las personas con diferentes orígenes podrían aportar diferentes habilidades que también deberían ser reconocidas y valoradas.

4) **Concienciación**

Las ciudades deben centrarse en crear conciencia sobre negocios inclusivos y circulares. Las comunidades y los propios responsables políticos no siempre son conscientes de las oportunidades que brinda la integración de la diversidad y el programa circular, y cómo estos temas entrelazados pueden abordarse al unísono.

Las iniciativas deben crear conciencia para garantizar que las empresas existentes comprendan la 'ventaja de la diversidad' y su responsabilidad como actores e influenciadores dentro de las comunidades. Esto les permitiría desempeñar un papel fundamental a la hora de avanzar hacia la interculturalidad como un enfoque en todo el distrito y hacia métodos más ecológicos y circulares para ofrecer sus modelos comerciales.

EJEMPLOS DE CASOS DE CIUDADES

Ciudades de todo el mundo están implementando con éxito proyectos innovadores destinados a abordar tanto la interculturalidad, la inclusión y la circularidad, que van desde cafés comunitarios dirigidos por migrantes hasta tiendas de reciclaje que transforman los residuos o iniciativas de planificación urbana generales que

transforman la estructura física de la ciudad misma.

La siguiente sección presenta las ciudades miembros de la ICC, así como otras ciudades, que emprenden iniciativas inclusivas y circulares. Ejemplos específicos de proyectos ilustran cómo se pueden llevar a cabo estos proyectos y la repercusión que pueden tener.

Barcelona: Un futuro urbano "DIY" que sea accesible, inclusivo y de código abierto

En 2014, el entonces alcalde de Barcelona comprometió a la ciudad a ser la primera 'Fab City' y desafió a los demás líderes mundiales a desarrollar un nuevo modelo urbano. Un modelo en el que las ciudades permitan el regreso de la fabricación local para producir todo lo que la ciudad consume localmente para 2054, al tiempo que se comparte el conocimiento a nivel mundial. Es un futuro urbano "DIY" que resulta accesible, inclusivo y de código tan abierto como sea posible.

Fab City apoya el desarrollo de una red conectada pero distribuida de espacios de creación (también conocidos como Fab Labs) donde las comunidades tienen acceso a los medios de producción; todo el mundo puede diseñar, fabricar y aprender utilizando pequeñas herramientas digitales asequibles (por ejemplo, una impresora 3D) y aprender de otros fabricantes. La idea es poder proporcionar a los ciudadanos todos los recursos que necesitan sin comprometer los ecosistemas del planeta. Sede de uno de los laboratorios líderes de la red mundial de Fab Labs, durante la última década, Fab Lab Barcelona ha ayudado a personas de todo el mundo a conceptualizar, diseñar, desarrollar y fabricar localmente – centrándose en tecnologías que verdaderamente cambian el mundo. Ubicado en el Instituto de Arquitectura Avanzada de Cataluña (IAAC), el centro combina innovación, participación, fabricación digital, tecnología y creación. El proyecto Fab City de Barcelona prevé la apertura de varios fab labs, al menos uno en cada distrito, en los próximos años.

Referencia: Atlas of the Future (n.d.), Diez (n.d.)

recursos que necesitan sin comprometer los ecosistemas del planeta. Sede de uno de los laboratorios líderes de la red mundial de Fab Labs, durante la última década, Fab Lab Barcelona ha ayudado a personas de todo el mundo a conceptualizar, diseñar, desarrollar y fabricar localmente – centrándose en tecnologías que verdaderamente cambian el mundo. Ubicado en el Instituto de Arquitectura Avanzada de Cataluña (IAAC), el centro combina innovación, participación, fabricación digital, tecnología y creación. El proyecto Fab City de Barcelona prevé la apertura de varios fab labs, al menos uno en cada distrito, en los próximos años.

- **Ubicación:** Barcelona, España
- **Instrumento(s) político(s):** hojas de ruta y estrategias, convocatorias y asociaciones, creación de capacidad, planificación urbana, apoyo financiero

Belo Horizonte: Abordar la recuperación de recursos, la formación en habilidades y la inclusión digital

Una de las ciudades más grandes de Brasil, Belo Horizonte, se enfrenta a varios desafíos, como el desempleo juvenil, la producción de desechos electrónicos y la exclusión digital.

Para abordar simultáneamente estos problemas, la ciudad ha lanzado el Centro de Reacondicionamiento de Ordenadores que brinda a los ciudadanos de comunidades de bajos ingresos la formación necesaria para restaurar equipos de TI. El material renovado continúa apoyando más de 300 'centros de

inclusión digital', donde los lugareños tienen acceso gratuito a ordenadores y a Internet, así como diversas oportunidades de formación en alfabetización digital básica.

El proyecto ha generado resultados muy positivos, ya que la ciudad se considera la ciudad más avanzada digitalmente de Brasil, al tiempo que mantiene los aparatos electrónicos en uso y fuera de los vertederos.

- **Ubicación:** Belo Horizonte, Brasil

- **Instrumento(s) político(s):** creación de capacidad, apoyo financiero

Referencia: EMF (2019)

Bergen: Proyecto de integración para refugiados recién llegados con agricultura urbana

La ciudad de Bergen ha puesto en marcha una formación para refugiados recién llegados que combina el aprendizaje del idioma noruego y el aprendizaje de habilidades agrícolas en áreas urbanas. Este proyecto ha sido especialmente dirigido a refugiados que tienen poca educación formal y tal vez experiencia en agricultura. Este proyecto forma parte de la estrategia de la ciudad de Bergen para la agricultura urbana 2019-2023. El objetivo es utilizar más espacios urbanos para el cultivo de plantas para consumo humano.

Referencia: encuesta de ciudades de ICC

Una de las ubicaciones agrícolas se encuentra en un hotel de la ciudad donde utilizan los productos para los huéspedes. La otra ubicación ha sido un gran parque municipal. El objetivo es seguir ampliando este proyecto y permitir que los participantes formulen ideas comerciales para la agricultura urbana. Existe una demanda creciente de productos agrícolas de producción local.

- **Ubicación:** Bergen, Noruega
- **Instrumento(s) político(s):** desarrollo de capacidades, planificación urbana

Bradford: Fomento del proyecto de innovación local

Dirigido por el Ayuntamiento de Bradford, Reino Unido, el programa 'Bradford para Todos' ha financiado una serie de proyectos a pequeña escala que tienen como objetivo abordar la interculturalidad y mejorar las condiciones medioambientales. La financiación se delega a través del "Fondo de Innovación". El programa se centra en cuatro áreas clave: 1) Cómo progresar, 2) Llevarse bien, 3) Involucrarse y 4) Sentirse seguro.

'Amigos del parque Bradford Moor' es una iniciativa de Getting Involved, que destaca la importancia de la biodiversidad y de contar

Referencia: encuesta de ciudades de ICC

con espacios limpios y seguros para la salud y el bienestar en general a través de la educación directa y la plantación de árboles, que involucra a los residentes locales y a la comunidad de Bradford en general. Otro proyecto del Fondo de Innovación se centró en cultivar plantas y hortalizas, cocinar en casa con los niños y aprender sobre otras culturas a través de la comida.

- **Ubicación:** Bradford, Reino Unido
- **Instrumento(s) político(s):** apoyo financiero, creación de capacidad, sensibilización

Calderdale: Realización de una Estrategia de Economía Inclusiva con valor social y medioambiental

Calderdale, Reino Unido, se ha comprometido con la creación de valor social mediante su Estrategia de Economía Inclusiva. Toda su actividad de adquisiciones debe estar en línea con los requisitos de valor social y los objetivos clave de organización, que comprenden: 1) abordar la emergencia climática, 2) reducir las desigualdades y la miseria y 3) crear economías municipales prósperas.

Como parte de la Estrategia de Economía Inclusiva, Calderdale dispone de algunas iniciativas designadas para mejorar la actividad económica en las comunidades más desfavorecidas y diversas a través del desarrollo comunitario y la financiación de proyectos a fin de fomentar enfoques creativos e innovadores para mejorar la vida económica de las personas. Cuenta con grupos objetivo que incluyen a las personas

más desfavorecidas en comunidades con refugiados, mujeres negras y de minorías étnicas, jóvenes negros y de minorías étnicas.

- **Ubicación:** Calderdale, Reino Unido
- **Instrumento(s) político(s):** hojas de ruta y estrategias, adquisiciones

Referencia: encuesta de ciudades de ICC

Milán: Colaborar para cambiar los sistemas alimentarios locales

Milán combate el desperdicio de alimentos aprovechando al máximo sus recursos alimentarios al tiempo que apoya la regeneración de los sistemas naturales. La ciudad ha desarrollado una logística circular para la redistribución de los excedentes de alimentos y formas sostenibles para desechar el material orgánico. Hasta ahora, la ciudad ha colaborado con organizaciones públicas y privadas locales y ha obtenido reducciones significativas en el desperdicio de alimentos.

Referencia: EMF (2019d)

Cada segundo, el equivalente a 6 camiones de basura de comida se desperdicia en todo el mundo, y las ciudades podrían tener un papel protagonista a la hora de resolver este problema.

- **Ubicación:** Milán, Italia
- **Instrumento(s) político(s):** sensibilización, contratación pública, medida fiscal

Montreal: Igualdad en el transporte con el transporte verde

Sigue habiendo algunos problemas relacionados con el transporte público en Montreal, particularmente en términos de accesibilidad universal, seguridad, exclusión social y precios. Durante los próximos años, Montreal trabajará con sus socios de transporte público y movilidad compartida para seguir mejorando el acceso a los servicios de movilidad sostenible en ciertos sectores de la ciudad no atendidos y, a menudo, desfavorecidos.

La ciudad seguirá trabajando en la implementación de precios sociales para el transporte público regional. Ya ha reservado los fondos necesarios en su presupuesto para reducir las tarifas de transporte público para personas mayores en Montreal en un 50% y

Referencia: encuesta de ciudades de ICC

para ofrecer transporte gratuito para niños menores de 12 años.

La equidad en el transporte en Montreal también comprende la accesibilidad universal al transporte público para familias y personas con limitaciones funcionales. El desarrollo del sistema de transporte público de Montreal mejorará el acceso equitativo al empleo y a servicios básicos. Durante los próximos años, la ciudad y sus socios trabajarán para comprender mejor este desafío con el fin de actuar de manera más efectiva en los sectores más desfavorecidos de la ciudad.

- **Ubicación:** Montreal, Canadá
- **Instrumento(s) político(s):** planificación urbana

París: Un alojamiento de emergencia temporal y un centro de proyectos

Un proyecto ubicado en el Barrio Latino de París, Francia, titulado "Les Grands Voisins" permite el alojamiento temporal de emergencia de migrantes. Se ha mantenido activa desde 2015 y es una comunidad solidaria y cooperativa con un barrio ecológico. También trabaja en proyectos

solidarios, eventos culturales y artísticos, todos con una dimensión ecológica.

En una iniciativa de economía circular titulada 'Les Ateliers autour de l'Économie Circulaire', que permite un espacio de talleres donde pueden hacerse realidad las soluciones circulares. Por ejemplo, "Biocycle" combate el

desperdicio de alimentos y la inseguridad alimentaria local recolectando bicicletas y donaciones de alimentos de los supermercados locales para luego distribuirlos en bicicleta a organizaciones benéficas en toda la comunidad.

Otra iniciativa de "Les Grands Voisins" se llama 'La Ressourcerie Créative', una tienda

Referencia: encuesta de ciudades de ICC

Reggio Emilia: Luchar por la cohesión social mediante huertos urbanos gestionados por refugiados

Como parte de su enfoque de integración intercultural, la ciudad de Reggio Emilia, Italia, ha creado jardines urbanos sociales gestionados por asociaciones de refugiados. Estos huertos urbanos públicos producen productos locales de cero km que se comparten entre la comunidad y permiten la

Referencia: encuesta de ciudades de ICC

dedicada a la reutilización y el reciclaje que ha transformado más de 70 toneladas de residuos desde su inauguración en 2015.

- **Ubicación:** París, Francia
- **Instrumento(s) político(s):** planificación urbana, apoyo financiero, convocatoria y asociación, desarrollo de capacidades.

São Paulo/Curitiba: Aumentar la movilidad urbana y proporcionar viviendas asequibles

São Paulo, Brasil, ha lanzado varias iniciativas interesantes en línea con su plan maestro urbano de 2014. Un enfoque clave de este plan es el sistema de movilidad urbana que consiste en revertir la movilidad centrada en el automóvil y ampliar las formas de transporte público y activo. El plan pretende aumentar la cantidad de residentes que viven cerca del transporte público al 70% para 2025, y la ciudad asigna el 30% de los fondos de desarrollo urbano para el proyecto.

El plan maestro tiene como objetivo desbloquear oportunidades económicas, sociales y medioambientales, lo que incluye

Referencia: EMF (2019c)

cohesión social al involucrar a residentes de diferentes nacionalidades de origen.

- **Ubicación:** Reggio Emilia, Italia
- **Instrumento(s) político(s):** planificación urbana, convocatoria y asociación

respaldar una oferta de viviendas más asequibles y mejorar las oportunidades económicas para los residentes urbanos.

También en Brasil, Curitiba se erige como el principal ejemplo de desarrollo compacto y planificación de la movilidad urbana, donde se ha mejorado la asequibilidad del transporte público, posibilitando que la familia media de bajos ingresos gaste solo alrededor del 10% de sus ingresos en transporte, lo cual es un porcentaje comparativamente bajo en Brasil.

- **Ubicación:** São Paulo y Curitiba, Brasil
- **Instrumento(s) político(s):** planificación urbana

GUÍA DE ACCIÓN

Introducción

Un futuro sostenible es aquel que es inclusivo y está dentro de los límites planetarios. Pero tal futuro no se producirá sin una acción proactiva - y actualmente el cambio se está produciendo a un ritmo demasiado lento.

Los gobiernos de las ciudades se encuentran en una posición única para impulsar el cambio, tanto dentro de su propia organización como al permitir y colaborar con

empresas, organizaciones y ciudadanos locales, así como influir en otros niveles de gobierno.

Este último capítulo describe algunas pautas clave sobre cómo una ciudad puede impulsar el desarrollo urbano sostenible, al tiempo que tiene en cuenta los programas sociales y medioambientales.

Tres enfoques clave para el desarrollo sostenible

Aprendiendo tanto del programa intercultural como circular, podemos formular estas pautas generales sobre cómo una ciudad puede desarrollar e implementar soluciones social y medioambientalmente de la manera más efectiva.

INTERDISCIPLINAR

Si bien se necesitan conocimientos en ámbitos específicos para la formulación de políticas, todos los ámbitos están, como se mencionó anteriormente, interrelacionados. Por ejemplo, las soluciones a los problemas de salud urbana podrían conllevar trabajar con la planificación urbana, el transporte y la educación.

COLABORATIVO Y PARTICIPATIVO

Siguiendo el punto anterior, una persona o un departamento nunca cubrirá todas las destrezas necesarias. Además, el gobierno de un departamento o ciudad pocas veces cuenta con la autoridad total que le permite poner en marcha una iniciativa por su cuenta. Por tanto,

el desarrollo y la implementación efectivos de iniciativas de sostenibilidad siempre deberían garantizar la participación de todas las partes interesadas relevantes en el momento adecuado a fin de recopilar la información correcta y garantizar la implementación cuando se necesiten las acciones de otras partes interesadas - esto comprende a todos los residentes, empresas, instituciones y organizaciones relevantes.

BASADO EN EVIDENCIA

Conocer cuál es la situación actual y los efectos de las posibles vías de desarrollo resulta fundamental para tomar decisiones informadas. La gestión de datos, la investigación y el intercambio de conocimientos son necesarios para impulsar un desarrollo sostenible eficaz. Esto podría parecer un aspecto obvio, pero en un mundo caracterizado por un número creciente de 'hechos alternativos' y populismo constatamos muchos ejemplos de políticas que no tienen en cuenta los costes y beneficios sociales reales, sino que se basan en impresiones de lo que podría ser acertado.

Preguntas de desarrollo estratégico planteadas por los servicios básicos de la ciudad

Como humanos, todos tenemos patrones de reacción y pensamiento predeterminados, que se definen por las narrativas desde las que vemos el mundo. Esto nos ayuda a ser eficientes en nuestra vida diaria, pero puede

ser un obstáculo cuando el objetivo es ser innovadores. No obstante, se necesita un pensamiento innovador, pues pretendemos crear un mundo que no ha existido antes, un mundo sostenible. Así pues, a medida que

identificamos soluciones sostenibles para las necesidades de la sociedad, debemos formular las preguntas correctas:

Preguntar por la dirección a la estación de tren no ayuda a descubrir cómo cocinar un huevo

A continuación, se muestran ejemplos de cuáles podrían ser esas preguntas - tanto en general como en relación con algunos de los servicios básicos que ofrece una ciudad.

Cuadro 1: Preguntas estratégicas que pueden ayudar a encontrar soluciones sostenibles desde una perspectiva circular e intercultural

	Economía circular	Interculturalismo
Preguntas generales con las que debería comenzar y terminar	<ul style="list-style-type: none"> • ¿Cuál es la necesidad principal que pretendemos satisfacer? • ¿Esta solución tiene impactos positivos o negativos en otros ámbitos? • ¿Qué solución tiene el <u>mayor impacto de sostenibilidad (recopilado) al menor coste</u>? 	<ul style="list-style-type: none"> • Igualdad y equidad: ¿La práctica considera la igualdad de acceso y trato de toda la población? ¿Corrige las desigualdades y evita la discriminación? • Reconocimiento de la diversidad: ¿La práctica tiene en cuenta los diferentes perfiles dentro de la población? ¿Utiliza la diversidad como una ventaja? • Interacción positiva: ¿La práctica facilita la interacción positiva entre los ciudadanos? ¿Vecindarios?
<i>A través de las diferentes funciones urbanas, podemos hacer preguntas más específicas, siempre comenzando con "¿Cómo podríamos..."</i>		
La planificación territorial	<ul style="list-style-type: none"> • ...garantizar la máxima utilización del espacio construido existente? • ...garantizar la vivienda y el espacio de trabajo para todos (incluso temporalmente), de manera eficiente en cuanto a recursos? • ...garantizar que el espacio construido reduzca las distancias de viaje y flete y sea compatible con soluciones de transporte de bajo impacto y bajo coste (caminar, ir en bicicleta, bicicletas de carga eléctrica, etc.)? • ...garantizar la adaptación y la resiliencia al cambio climático? 	<ul style="list-style-type: none"> • ...garantizar que el espacio urbano facilite la interacción positiva entre las personas? • ...garantizar que los procesos de planificación territorial permitan la participación de todas las partes interesadas pertinentes? • ...garantizar que la planificación territorial tenga en cuenta todas las voces, necesidades, habilidades y conocimientos de la ciudad? • ...garantizar que se tenga en cuenta la diversidad de usos en la planificación territorial?
Gestión de residuos	<ul style="list-style-type: none"> • ...apoyar que se eviten los residuos innecesarios? • ...garantizar que los residuos inevitables se recuperen y utilicen de manera valiosa? • ...facilitar la retención de valor y los 	<ul style="list-style-type: none"> • ...garantizar que los principios de gestión sostenible de residuos sean comunicados y comprendidos por todos los ciudadanos, teniendo en cuenta los diferentes orígenes, idiomas, etc.? • ...garantizar la participación constante de los actores sociales y la sociedad civil, a fin

	<p>flujos circulares de productos y materiales usados?</p>	<p>de asegurar servicios de alta calidad para todos los residentes en todos los vecindarios?</p> <ul style="list-style-type: none"> • ...garantizar que la gestión de residuos sea asequible para todos?
Transporte	<ul style="list-style-type: none"> • ...garantizar que la movilidad sea asequible y esté disponible para todo el mundo? • ...garantizar que el transporte y el transporte de mercancías generen un daño mínimo y que las perturbaciones ocupen una mínima parte del espacio urbano? • ...apoyar una logística y transporte de mercancías más eficientes y minimizar los efectos negativos como la contaminación, los daños en las carreteras, el ruido y los accidentes? 	<ul style="list-style-type: none"> • ...garantizar que el transporte sea asequible y esté disponible para todo el mundo? • ...utilizar el transporte urbano como un medio para crear una interacción positiva y una desegregación urbana? • ...garantizar que la diversidad de necesidades y los posibles usos son utilizados para mapear las necesidades de transporte?
Educación y formación	<ul style="list-style-type: none"> • ...garantizar que los residentes adquieran las habilidades y conocimientos que necesita una sociedad circular en <i>todos</i> los niveles? 	<ul style="list-style-type: none"> • ...garantizar que todo el mundo tenga igual acceso a la educación y la formación? • ...garantizar que las ofertas de educación y formación utilizan la ventaja relacionada con la diversidad de los estudiantes?
Empresas y empleos	<ul style="list-style-type: none"> • ...facilitar un desarrollo empresarial y una innovación que contribuyan a las necesidades de la sociedad? • ...garantizar la existencia de una fuerza laboral con las habilidades y el talento adecuados? • ...minimizar el uso de material virgen y la producción innecesaria de residuos procedentes de la fabricación? • ...facilitar la retención de valor y los flujos circulares de productos y materiales usados? • ...apoyar la producción local de materiales locales que se ajustan a un sistema circular? 	<ul style="list-style-type: none"> • ...garantizar que las empresas tengan acceso al mayor conjunto de talentos posible? • ...garantizar que las calificaciones, la experiencia y las aspiraciones individuales proporcionen un camino eficaz hacia la autosuficiencia económica, la ciudadanía activa y el crecimiento personal, comunitario y empresarial? • ...apoyar a las empresas que se benefician de las oportunidades que ofrece una fuerza laboral diversa?
Atención sanitaria	<ul style="list-style-type: none"> • ...garantizar que el equipo médico se utilice de manera eficiente? • ...reducir los costes sanitarios mediante un comportamiento respetuoso con el medio ambiente? 	<ul style="list-style-type: none"> • ...garantizar que todo el mundo tenga el mismo acceso a la atención sanitaria? • ...garantizar que el sistema de salud ajuste los servicios a la población diversa? • ...apoyar elecciones de estilo de vida sostenibles y saludables en toda la

		sociedad?
Gestión de activos y adquisiciones	<ul style="list-style-type: none"> ● ...garantizar que las inversiones públicas en nuevos activos urbanos sean rentables desde una perspectiva social? ● ...garantizar que los activos de propiedad de la ciudad sean <i>completamente</i> utilizados? ● ...garantizar el mantenimiento de los activos existentes para prolongar el uso efectivo? ● ...garantizar que los activos públicos resulten eficientes en cuanto a energía y recursos para operar? 	<ul style="list-style-type: none"> ● ...apoyar la adopción de las ventajas de la diversidad y las políticas de igualdad en las empresas?" ● ...garantizar que las aportaciones de los residentes se incluyan en las decisiones presupuestarias? ● ...garantizar que todos los residentes tengan igual acceso a los bienes públicos compartidos?

REFERENCIAS

- Atlas of the Future. (n.d.). Fab DIY cities of tomorrow. Extraído el 26 de junio de 2021, de la página web de Atlas of the Future: <https://atlasofthefuture.org/project/fab-city/>
- Díez, T. (n.d.). From fab labs to fab cities. Extraído el 26 de junio de 2021 de <https://www.barcelona.cat/bcnmetropolis/2007-2017/en/dossier/dels-fab-labs-a-les-fab-cities/>
- EEA. (2020). Status of the nine planetary boundaries. Extraído el 25 de junio de 2021 de la página web de la Agencia Europea de Medio Ambiente: <https://www.eea.europa.eu/soer/2020/soer-2020-visuals/status-of-the-nine-planetary-boundaries/view>
- EC. (2017). Infografía – Integración de migrantes y refugiados. Agenda urbana de la UE; Comisión Europea. <https://futurium.ec.europa.eu/en/urban-agenda/inclusion-migrants-and-refugees/library/infographics-inclusion-migrants-and-refugees>
- EMF. (2019a). Circular Economy in Cities. Extraído el 25 de junio de 2021 de: <https://www.ellenmacarthurfoundation.org/our-work/activities/circular-economy-in-cities>
- EMF. (2019b). Circular economy system diagram. Extraído el 25 de junio de 2021, de la página web de The Ellen MacArthur Foundation: <https://www.ellenmacarthurfoundation.org/circular-economy/concept/infographic>
- EMF. (2019c). Factsheets Mobility. Extraído el 25 de junio de 2021, de la página web de Circular Economy in Cities: <https://www.ellenmacarthurfoundation.org/our-work/activities/circular-economy-in-cities/factsheets>
- EMF. (2019d). The Milan Food Policy Collaborating to change local food systems. Extraído el 25 de junio de 2021, de la página web de Case studies: <https://www.ellenmacarthurfoundation.org/case-studies/the-milan-food-policy>
- EMF. (2019). Belo Horizonte Computer Reconditioning Centre Combining resource recovery, skills training, and digital inclusion. Extraído el 25 de junio de 2021, de la página web de Case studies: <https://www.ellenmacarthurfoundation.org/case-studies/combining-resource-recovery-skills-training-and-digital-inclusion>
- EMF & McKinsey. (2015). GROWTH WITHIN: A CIRCULAR ECONOMY VISION FOR A COMPETITIVE EUROPE. En *The Ellen MacArthur Foundation*. Extraído de: https://www.ellenmacarthurfoundation.org/assets/downloads/publications/EllenMacArthurFoundation_Growth-Within_July15.pdf
- Green Alliance. (2015). *The social benefits of a circular economy: lessons from the UK*. Green Alliance. Extraído de la página web de Green Alliance: <https://green-alliance.org.uk/resources/The%20social%20benefits%20of%20a%20circular%20economy.pdf>
- Habibi.Works. (n.d.). Extraído el 25 de junio de 2021 de la página web de Habibi.Works: <https://habibi.works/>
- ICC. (2021). *The intercultural city step by step - Revised Edition*. Intercultural Cities, Council of Europe. Extraído de la página web de Ciudades Interculturales, Consejo de Europa: <https://rm.coe.int/CoERMPublicCommonSearchServices/DisplayDCTMContent?documentId=090000168048da42>
- JRC (26 de febrero de 2018). Long-term social, economic and fiscal effects of immigration into the EU: The role of the integration policy. Extraído de https://op.europa.eu/publication/manifestation_identifier/PUB_KJAE17004ENN
- McKinsey, & Hunt, V. (19 de mayo de 2020). Diversity wins: How inclusion matters. *McKinsey & Company*. Extraído de <https://www.mckinsey.com/featured-insights/diversity-and-inclusion/diversity-wins-how-inclusion-matters>
- Moore, R. (10 de abril de 2016). Alejandro Aravena: The shape of things to come. *The Guardian*. Extraído de <https://www.theguardian.com/artanddesign/2016/apr/10/architect-alejandro-aravena-pritzker-prize-elemental-housing-iquique-constitucion-tsunami-defences>
- OECD. (2013). *Is migration good for the economy?* Extraído de <https://www.oecd.org/migration/OECD%20Migration%20Policy%20Debates%20Numero%202.pdf>
- OECD. (2018), "Income inequality and poverty in cities", in *OECD Regions and Cities at a Glance 2018*, Publicaciones de la OCDE, París. https://www.oecd-ilibrary.org/docserver/reg_cit_glance-2018-37-en.pdf?expires=1626432943&id=id&accname=guest&checksum=CF508F29E9E2B8B938BB6A60BC4E6C28
- Raworth, K. (2017). Doughnut. Extraído el 25 de junio de 2021, de la página web de Kate Raworth | Exploring Doughnut Economics: <https://www.kateraworth.com/doughnut/>
- Stockholm Resilience Center. (2012). Planetary boundaries. Extraído el 25 de junio de 2021 de: <https://www.stockholmresilience.org/research/planetary-boundaries.html>

El programa Ciudades Interculturales (ICC) es un programa de desarrollo de capacidades del Consejo de Europa que apoya a las autoridades locales en el diseño y la implementación de políticas de integración inclusiva. El programa propone herramientas analíticas y prácticas para ayudar a los actores a desarrollar la capacidad institucional garantizando que la diversidad en la sociedad se gestione positivamente mediante el disfrute igualitario de los derechos y las oportunidades para todos, adoptando la diversidad como un activo para el desarrollo social, promoviendo una interacción intercultural significativa y la participación en todo el espacio público.

El Consejo de Europa es la principal organización del continente que defiende los derechos humanos. Cuenta con 47 Estados miembros, incluidos todos los miembros de la Unión Europea. Todos los Estados miembros han suscrito el Convenio Europeo de Derechos Humanos, tratado concebido para proteger los derechos humanos, la democracia y el Estado de derecho. El Tribunal Europeo de Derechos Humanos supervisa la aplicación del Convenio en los Estados miembros.

