

NOTE D'ORIENTATION

CITÉS CIRCULAIRES ET INTERCULTURELLES

Inclure les personnes migrantes et la diversité dans
des modèles économiques circulaires, écologiques et
inclusifs

LA PRÉSENTE NOTE D'ORIENTATION A ÉTÉ ÉLABORÉE POUR

Cités interculturelles, Conseil de l'Europe

AUTRICE PRINCIPALE

Maja Johannessen, Nordic Sustainability

GROUPE DE TRAVAIL

Maja Johannessen, Nordic Sustainability

Emma Tatham, Nordic Sustainability

Emma Ager Jønbech, Nordic Sustainability

EXPERTE CITÉS INTERCULTURELLES

Gemma Pinyol-Jiménez, Cités interculturelles / RECI

MISE EN PAGE

Maja Johannessen

IMAGE DE COUVERTURE

贝莉儿 DANIST sur Unsplash

Les vues exprimées dans cet ouvrage sont de la responsabilité des auteurs et ne reflètent pas nécessairement la ligne officielle du Conseil de l'Europe.

© Conseil de l'Europe, juillet 2021

TABLE DES MATIÈRES

TABLE DES MATIÈRES	2
AVANT-PROPOS	3
CONTEXTE	4
L'OBJECTIF COMMUN	4
L'APPROCHE INTERCULTURELLE	5
LE RÔLE DES MIGRANTS ET DES MIGRANTES DANS LA CITÉ INTERCULTURELLE	6
LES LIENS ÉTROITS ENTRE LE SOCIAL ET L'ENVIRONNEMENT	7
EXEMPLES DU MONDE DE L'ENTREPRISE	13
Exemple n° 1 : Mise en valeur d'un terrain vague dans un but de cohésion sociale, de résilience locale et d'emploi	13
Exemple n° 2 : Une plateforme informatique pour faciliter les contacts sociaux et soutenir l'architecture écologique	13
Exemple n° 3 : Soutenir l'inclusion des migrants et des migrantes grâce à des magasins d'occasion	13
Exemple n° 4 : Intégration et formation en agroécologie	14
Exemple n° 5 : L'architecture incrémentale pour un habitat social et durable	14
Exemple n° 6 : Des makerspaces pour encourager l'autonomie des personnes réfugiées et les rencontres avec la population locale	14
Exemple n° 7 : Dans l'industrie textile, un concept global pour soutenir les travailleurs et les travailleuses marginalisés	15
Exemple n° 8 : Promouvoir l'inclusion numérique en temps de crise tout en prolongeant la durée de vie des appareils informatiques	15
LES VILLES PEUVENT AGIR	16
LES VILLES ONT UN RÔLE CLÉ POUR CONSTRUIRE UNE SOCIÉTÉ RÉSILIENTE	16
LES LEVIERS DES POLITIQUES URBAINES	16
PRINCIPAUX DÉFIS LIÉS À L'ÉLABORATION DE SOLUTIONS INCLUSIVES ET ÉCOLOGIQUES	17
EXEMPLES DE PROJETS MENÉS PAR DES VILLES	19
Barcelone : Pour une ville autosuffisante, accessible, inclusive et open source	19
Belo Horizonte : Recyclage, développement des compétences et inclusion numérique	19
Bergen : Projet d'intégration des personnes réfugiées grâce à l'agriculture urbaine	20
Bradford : Promouvoir l'innovation locale	20
Calderdale : Une stratégie pour une économie inclusive au service de valeurs sociales et environnementales	20
Milan : Conjuguer les efforts pour réorganiser les systèmes alimentaires locaux	21
Montréal : Pour des transports écologiques et accessibles à tous	21
Paris : Un hébergement temporaire d'urgence et un pôle de projets	21
Reggio Emilia : Promouvoir la cohésion sociale grâce à des jardins entretenus par des personnes réfugiées	22
São Paulo/Curitiba : Accroître la mobilité urbaine et fournir des logements abordables	22
GUIDE D'ACTION	23
Introduction	23
Les trois principes clés du développement durable	23
Questions stratégiques et fonctions essentielles de la ville	23
RÉFÉRENCES	27

AVANT-PROPOS

Les villes abritent plus de la moitié de la population mondiale et sont les centres de l'économie moderne : en conséquence, elles sont aussi au centre des principaux défis sociétaux auxquels nous sommes confrontés aujourd'hui, qu'il s'agisse des inégalités, du changement climatique ou de l'épuisement des ressources.

Le programme Cités interculturelles (ICC) du Conseil de l'Europe a demandé à Nordic Sustainability d'élaborer la présente note d'orientation dans le but d'offrir aux villes une ressource les aidant à intégrer aux mieux les objectifs de l'interculturalisme et du développement écologique dans une optique d'économie circulaire.

Les initiatives écologiques et circulaires peuvent être un facteur de progrès social. Par exemple, lorsqu'une ville est compacte et adaptée à la circulation piétonne, cela permet de diminuer la pollution, mais aussi de réduire les frais de transport et de faciliter la mobilité du plus grand nombre. Mais les avantages sociaux ne vont pas de soi, comme le montre l'exemple des travailleurs et des travailleuses vulnérables tels que les personnes migrantes exploitées dans la *gig economy*¹ du covoiturage, des services de livraison, du nettoyage, du ramassage des déchets, etc.

La transition écologique, telle qu'elle est abordée actuellement, présente d'importantes lacunes en matière d'inclusion et de solutions aux défis sociaux – l'inverse est également vrai.

En application des principes fondamentaux de l'approche interculturelle, les politiques et actions axées sur un développement durable et écologique *devraient* également garantir

l'égalité des droits et des chances pour tous. Elles devraient s'appuyer sur les avantages de la diversité et faciliter une interaction interculturelle fructueuse, une participation active, la co-création, le co-développement et la co-évaluation.

La présente note a pour but :

- 1) de montrer que les projets de l'interculturalisme et de l'économie circulaire sont liés entre eux ;
- 2) d'aider les villes à intégrer les deux projets :
 - en leur présentant des exemples positifs du réseau des Cités interculturelles et d'autres villes ;
 - en leur offrant des conseils pratiques pour promouvoir un développement urbain durable combinant une économie circulaire et une perspective interculturelle.

Une enquête a été menée auprès du réseau des Cités interculturelles dans le cadre de la préparation de la présente note. Les villes membres du réseau y ont répondu en fournissant des informations sur leurs approches et les principaux défis. Elles ont également présenté des exemples positifs de la façon d'aborder le développement durable avec les organisations locales, et d'initiatives tenant compte de considérations sociales autant que d'aspects environnementaux dans le cadre d'une approche intégrée et globale.

¹ Dans la *gig economy*, ou « économie des petits boulots », des entrepreneurs et des entrepreneuses indépendants sont mis en relation avec la clientèle par l'intermédiaire d'une plateforme en ligne.

CONTEXTE

L'OBJECTIF COMMUN

Les ODD fixent le cap

Les objectifs de développement durable (ODD) énoncés par les Nations Unies offrent une synthèse de notre vision commune de la société, un but que nous voulons atteindre, dans l'idéal, d'ici 2030. Ils se composent de 17 objectifs, eux-mêmes déclinés en cibles concrètes définissant ce que signifie la durabilité dans différents contextes ; par exemple, ce qu'il faut entendre par une bonne santé, de bonnes conditions de vie, l'égalité entre les femmes et les hommes, une production durable, etc.

Les objectifs sont étroitement liés

Si la catégorisation de la durabilité en 17 objectifs permet d'appréhender plus concrètement la vision globale, il ne faut pas oublier que les objectifs ne peuvent être réalisés séparément. Par exemple, il est essentiel de rendre les villes durables (ODD11), car elles sont au centre de notre économie, mais le potentiel de durabilité des villes dépend de la réalisation simultanée de tous les autres objectifs.

Les solutions ne sont pas évidentes

Si les ODD indiquent clairement la direction à prendre, les solutions pour y parvenir sont moins évidentes. C'est pourquoi un certain nombre de cadres conceptuels et de nouveaux récits ont été conçus pour définir des perspectives et des approches utiles à l'élaboration de solutions concrètes.

Ce document présente deux cadres

Nous présentons ici deux cadres qui, jusqu'à présent, abordent des aspects très différents dans le domaine de la durabilité :

- L'**interculturalisme** traite de la diversité de la société et de la manière dont nous pouvons, par une politique urbaine fondée sur une approche adéquate, tirer parti de cette réalité plutôt que d'essayer de la repousser.
- L'**économie circulaire** traite des moyens de continuer à créer de la prospérité grâce à de nouveaux modes de production et de consommation.

Les sections qui suivent présentent ces deux concepts et les liens qui les relient.

Figure 1 : Les objectifs de développement durable (Nations Unies)



L'APPROCHE INTERCULTURELLE

La diversité est une réalité que nous devrions approuver et mettre à profit.

C'est un fait : nos villes et nos sociétés sont marquées par la diversité. Le sexe, l'âge, l'éducation, les capacités physiques, l'origine ethnique, les convictions religieuses, l'orientation sexuelle, etc., créent autant de différences entre les personnes qui peuplent nos villes. Dans les sociétés démocratiques, le respect de la pluralité est une condition du développement et de la stabilité, mais aussi une question de droits, de principes et de valeurs fondamentales.

Toutefois, dans le débat public et dans les entreprises, le discours sur la diversité est souvent dominé par un regard négatif sur les défis liés à la rencontre de personnes d'origines différentes. Bien souvent, la solution a consisté à « harmoniser les cultures » ou à renforcer la ségrégation – intentionnelle ou non – par le biais de l'aménagement du territoire, du débat public, de l'éducation, des politiques familiales, etc. Or la ségrégation est une très mauvaise solution, car elle empêche les individus de réaliser pleinement leur potentiel et nous prive ainsi, collectivement, de leur contribution potentielle à la société.

Pour garantir la cohésion sociale, il faut assumer l'existence de différences, mais aussi s'engager à ce qu'elles ne dégèrent pas en inégalités ou en discriminations.

Le concept d'« interculturelisme » comprend le soutien au dialogue entre les cultures. Il englobe l'idée d'un échange fructueux entre des personnes aux origines et aux réalités différentes qui, ensemble, contribuent à la richesse d'une société durable et solidaire.

Depuis le début des années 2000, le dialogue interculturel figure au programme de travail d'institutions internationales telles que l'UNESCO, l'Union européenne et le Conseil de l'Europe lui-même. De fait, on a célébré en

2008 l'Année européenne du dialogue interculturel pour souligner que dans le monde d'aujourd'hui, les sociétés sont de plus en plus multiculturelles, diversifiées et plurielles, s'agissant des langues, des religions et des origines ethniques et culturelles, entre autres facteurs.

L'adhésion au principe du dialogue interculturel représente une avancée par rapport aux modèles traditionnels de l'assimilationnisme et du multiculturalisme, qui cherchent à minimiser ou à tolérer passivement la diversité plutôt que de saisir les avantages qu'elle offre.

Le programme Cités interculturelles

La perspective interculturelle promue par le programme Cités interculturelles du Conseil de l'Europe vise à fonder l'action publique sur les principes clés d'égalité, de reconnaissance de la diversité et d'interaction positive, dans une perspective de cohésion sociale, d'égalité dans la diversité et de développement local.

Le principe d'égalité s'entend comme un engagement fondamental à promouvoir l'égalité des droits, des devoirs et des chances selon le concept inclusif de « citoyenneté de résidence ». Cela suppose de mener des politiques actives pour lutter contre la discrimination et, plus généralement, promouvoir l'équité afin de faire tomber les barrières qui peuvent entraver la mobilité et l'ascenseur social dans un contexte de diversité culturelle.

Créer des occasions d'interaction positive

Enfin, l'« interaction positive » est le principe le plus novateur de la perspective interculturelle. Il souligne l'importance d'aménager la ville et l'espace urbain de façon à faciliter les contacts, les relations interpersonnelles et l'interaction positive entre des personnes aux profils et aux milieux socioculturels différents.

LE RÔLE DES MIGRANTS ET DES MIGRANTES DANS LA CITÉ INTERCULTURELLE

Les migrants et les migrantes représentent un groupe social clé auquel ce document s'intéresse particulièrement, car ils contribuent à la diversité culturelle, notamment dans les villes. Cependant, ils sont aussi confrontés plus souvent que d'autres à la ségrégation et à la discrimination, étant considérés comme un groupe plutôt que comme des individus vivant dans des situations d'une grande diversité.

La diversité des migrants et des migrantes, un atout pour l'économie

Alors que, dans le débat public, le discours sur les migrants et les migrantes est souvent connoté de façon négative, les recherches en sciences économiques montrent que la diversité et l'apport migratoire peuvent être un atout économique de premier ordre. Lorsqu'il y a corrélation entre diversité démographique et diversité cognitive (éventail de compétences, de préférences et de connaissances), les avantages l'emportent largement sur les coûts.

Les recherches montrent que, dans tous les pays de l'OCDE, l'immigration a un impact soit neutre, soit positif sur le budget de l'État, et qu'elle entraîne une augmentation des revenus des travailleurs et des travailleuses du pays d'accueil, à tous les niveaux de revenu.

Il est important de noter que l'ampleur des effets positifs pour la société dépend des efforts investis initialement dans l'intégration, de la rapidité avec laquelle les migrants et les migrantes ont accès au marché du travail, et de la capacité de la société d'accueil à tirer pleinement parti des compétences apportées par ces personnes ([K4D, 2019](#) ; [OCDE, 2014](#) ; [CCR, 2017](#)).

Les personnes migrantes et leur impact économique sur la société d'accueil ([OCDE, 2014](#) ; [K4D, 2019](#)).

- Les personnes migrantes viennent d'horizons divers : un tiers d'entre elles

ont suivi un enseignement supérieur, un tiers sont peu ou pas scolarisées.

- L'immigration a un impact neutre ou positif sur le budget et un impact souvent positif sur le PIB du pays d'accueil.
- Sur les 10 dernières années, la part des personnes migrantes dans l'augmentation de la main-d'œuvre était de 47 % aux États-Unis et de 70 % en Europe.
- 30 à 60 % de l'augmentation de la productivité aux États-Unis entre 1990 et 2010 provient des travailleurs et travailleuses étrangers en STEM (sciences, technologies, ingénierie et mathématiques).
- Il existe une corrélation étroite et positive entre les migrations internationales et le commerce bilatéral (investissements étrangers).
- L'immigration a des répercussions positives sur les salaires à tous les niveaux de revenus. Au Danemark, l'afflux de personnes migrantes peu qualifiées a encouragé les autochtones à améliorer leurs compétences, en tirant parti de la complémentarité pour accroître leur mobilité et se spécialiser dans des emplois plus exigeants et plus productifs. En moyenne, les salaires de la catégorie de main-d'œuvre autochtone la plus concernée ont augmenté de 3 %.
- Les études sur les grands flux de personnes réfugiées, loin de corroborer les allégations selon lesquelles ces flux pénaliseraient largement les travailleurs et les travailleuses peu qualifiés des pays d'accueil, confirment l'avis général que l'immigration a un faible impact sur la main d'œuvre locale.

L'inclusion et la diversité renforcent l'économie

Des études ont été menées pour analyser et quantifier les avantages de la diversité au sein des entreprises. Plusieurs études menées par McKinsey & Co. sur la base de données recueillies sur une longue période montrent que les arguments en faveur de la diversité sont solides, mais aussi que la corrélation entre la diversité au sein des équipes dirigeantes et le succès économique se renforce au fil du temps. Ces résultats s'appuient sur un vaste ensemble de données couvrant 15 pays et plus de 1000 grandes entreprises ([McKinsey, 2020](#)).

Les avantages de la diversité dans le monde de l'entreprise ([McKinsey, 2020](#))

- Il est prouvé que les équipes diversifiées ont plus tendance à innover et à anticiper l'évolution des besoins des consommateurs et des modes de consommation, contribuant ainsi à l'avantage concurrentiel de leur entreprise.
- La probabilité d'une rentabilité supérieure à la moyenne est de 25 % plus élevée parmi les entreprises qui se situent dans le quartile supérieur de la diversité hommes-femmes au sein des équipes dirigeantes que parmi les entreprises de même type du quartile inférieur.
- S'agissant de la diversité ethnique et culturelle, les entreprises du premier quartile l'ont emporté à hauteur de 36 % sur celles du quatrième quartile en termes de rentabilité en 2019.

Malgré ses avantages prouvés, l'inclusion progresse à un rythme trop lent

Bien qu'il ait été prouvé que la diversité est source d'avantages économiques pour la société et les entreprises, l'inclusion progresse à un rythme très lent.

Un tiers des entreprises observées par McKinsey depuis 2014 ont clairement renforcé la diversité au sein de leurs équipes dirigeantes. En revanche, la moitié environ n'ont guère fait de progrès à cet égard, et la représentation des femmes et des minorités ethniques a même connu une régression dans de nombreuses entreprises.

Des tendances analogues peuvent être observées dans la société, où le regard négatif porté sur l'immigration continue de masquer les avantages qu'elle peut apporter aux sociétés d'accueil.

Les migrants et les migrantes forment, pour la plupart, une catégorie sociale plus vulnérable que le reste de la population. Ils sont davantage confrontés à l'exploitation et à la discrimination, et ont moins de ressources pour résister aux chocs économiques causés par des calamités telles que les catastrophes naturelles (inondations, incendies, sécheresse, etc.) et les pandémies (covid-19), qui touchent les groupes vulnérables le plus durement.

C'est pourquoi, outre la nécessaire prévention des catastrophes, il faut aussi promouvoir l'inclusion pour protéger et intégrer ces groupes vulnérables.

LES LIENS ÉTROITS ENTRE LE SOCIAL ET L'ENVIRONNEMENT

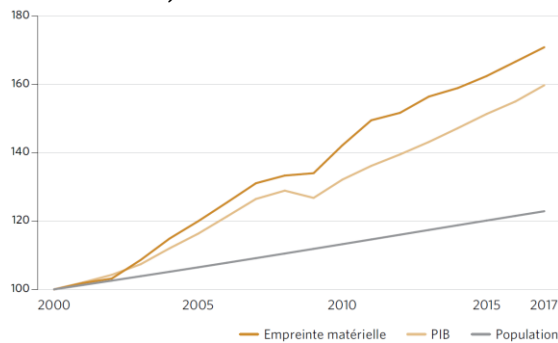
Le modèle économique actuel ne permet pas de répondre aux besoins sociaux.

Au cours des dernières décennies, la société a connu une augmentation exponentielle des richesses ; les conditions de vie se sont améliorées pour une grande partie de la population, même s'il reste encore beaucoup de chemin à parcourir. Toutefois, l'objectif

d'assurer la prospérité de tous se heurte à un obstacle majeur lié au fait que la croissance économique actuelle est directement liée à la consommation de ressources.

Figure 2 : Actuellement, la croissance économique dépend directement de la consommation de matières premières ([ONU, 2019](#))

Indice de croissance de la population, de l'empreinte matérielle et du PIB, 2000-2017 (niveau de référence de 100 en 2000)



Notre modèle économique est « linéaire ». Nous captons nos ressources, les utilisons et les éliminons à une vitesse croissante. Ce modèle entraîne une faible intensité d'utilisation des équipements, un taux de gaspillage élevé, une perte de valeur, ainsi que des émissions et de la pollution tout au long de la chaîne de valeur.

En conséquence, la pression exercée sur nos écosystèmes augmente au même rythme que la croissance économique.

Le gaspillage fait partie intégrante de l'économie actuelle (EMF et McKinsey, 2015)

Du point de vue de l'économie circulaire, ce ne sont pas seulement les quantités croissantes de déchets solides qui sont considérées comme du gaspillage. Il s'agit également de la perte de valeur économique, caractéristique structurelle du marché mondial : la plupart des modèles commerciaux sont axés sur une faible efficacité car, pour augmenter les ventes, ils tablent sur une faible utilisation des produits.

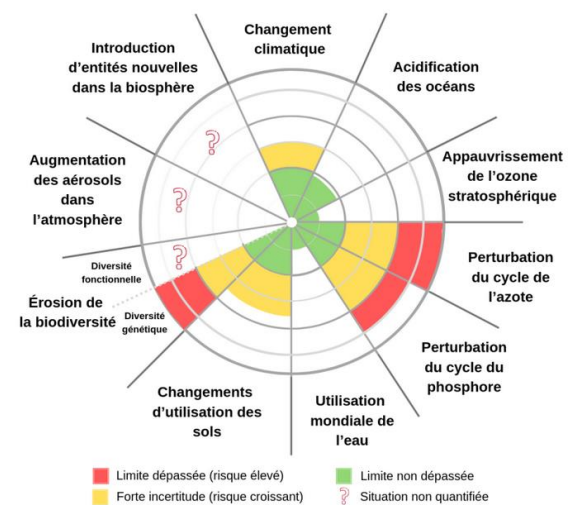
En Europe, par exemple :

- les voitures sont garées **93 %** du temps ;
- **50 à 60 %** des espaces de bureaux sont inoccupés pendant les horaires de travail ;
- Les routes sont utilisées à **10 %** pendant les heures de pointe.

- **Un tiers** des aliments est perdu le long de la chaîne de valeur.

Le « cadre des limites planétaires » définit l'espace de fonctionnement sûr dans lequel l'humanité peut continuer à se développer et à prospérer pour les générations à venir. Le franchissement de ses limites augmente le risque de causer des changements environnementaux de grande ampleur, abrupts ou irréversibles ([Stockholm Resilience Center, s. d.](#)).

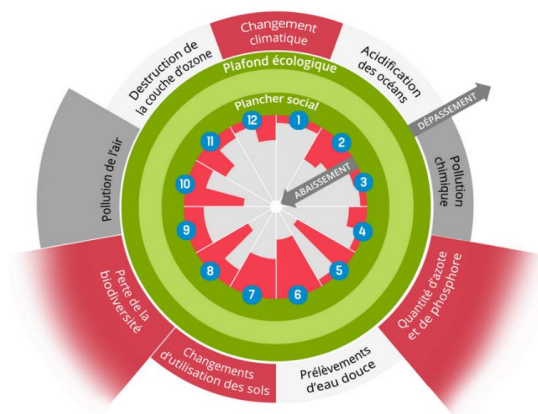
Figure 3 : Situation relative aux neuf limites planétaires ([Ministère de la Transition écologique, 2019](#))



Au niveau mondial, nous dépassons déjà les limites de la durabilité dans plusieurs domaines essentiels tels que les émissions de gaz à effet de serre (GES) et la consommation d'éléments nutritifs. Les limites dans d'autres domaines, sans être dépassées au niveau mondial, peuvent l'être au niveau local, comme c'est le cas pour le prélèvement d'eau douce et la pollution chimique.

Un changement absolu et immédiat est indispensable pour éviter l'effondrement de la société entraîné par l'épuisement de nos systèmes écologiques – nous devons repenser notre façon de produire, de distribuer et d'utiliser les biens et services.

Figure 4 : Les besoins sociaux ne sont pas encore satisfaits mais les limites planétaires sont dépassées (Raworth, 2017 / UNIL)



- 1 Nou
- 2 Sant
- 3 Educ
- 4 Reve
- 5 Paix
- 6 Voix
- 7 Égali
- 8 Égali
- 9 Loge
- 10 Rése
- 11 Éner
- 12 Eau
- Au-d limit
- En d limit
- Limit non

formulées dans une perspective centrée sur les systèmes et l'humain.

Ce faisant, nous prenons du recul par rapport aux besoins humains à satisfaire et examinons plutôt les limites écologiques des moyens dont nous disposons pour apporter des solutions.

Cela signifie, par exemple, que *pour rechercher des solutions efficaces, on se concentre sur les besoins et non sur des produits*. Ainsi, on peut considérer que les gens ont besoin de *logement* et non d'immeubles, d'*alimentation* et non de biftecks, de *mobilité* et non de voitures, d'*information* et non d'ordinateurs, etc. Dans l'étape suivante, on choisit les meilleures solutions en évaluant leur impact potentiel sur l'environnement (négatif et positif).

L'économie circulaire est une alternative durable

L'économie circulaire est un modèle économique durable, conçu comme une solution de remplacement de l'économie linéaire. Dans ce modèle, la valeur est générée par une circulation continue des ressources, qui s'accompagne d'une utilisation intense des équipements et de la préservation de la valeur.

Les principes de l'économie circulaire

La Fondation Ellen MacArthur a formulé trois principes fondamentaux sur lesquels repose l'économie circulaire :

1. **Les déchets et la pollution sont exclus dès la conception.**
2. **Les produits et les matériaux sont utilisés de façon à en obtenir l'utilité et la valeur maximales, le plus longtemps possible.**
3. **Les systèmes naturels sont restaurés et se régénèrent en permanence.**

La conception tient compte des besoins sociaux et des limites planétaires

Dans une économie circulaire, les limites planétaires de l'activité économique sont prises en compte et les solutions sont

Exemple : mobilité écologique et centrée sur l'être humain = une ville piétonne

Par exemple, en ce qui concerne les transports, les gens ont besoin de se rendre d'un point à un autre, du domicile au travail, à l'école, au parc, etc. Ils ont besoin de *mobilité* pour s'épanouir, et non d'un moyen de transport particulier.

Dans la plupart des cas, en ville, la voiture n'offre pas une solution de mobilité efficace et abordable, car même si elle ne pollue pas, elle occupe un espace disproportionné (rues et parking), elle est onéreuse, bruyante, faiblement utilisée, et souvent dangereuse pour les personnes à l'intérieur et à l'extérieur de la voiture. En outre, les voitures, en particulier les voitures électriques, utilisent de grandes quantités de matériaux non renouvelables et de terres rares, qui actuellement ne sont pas récupérés à une échelle suffisante.

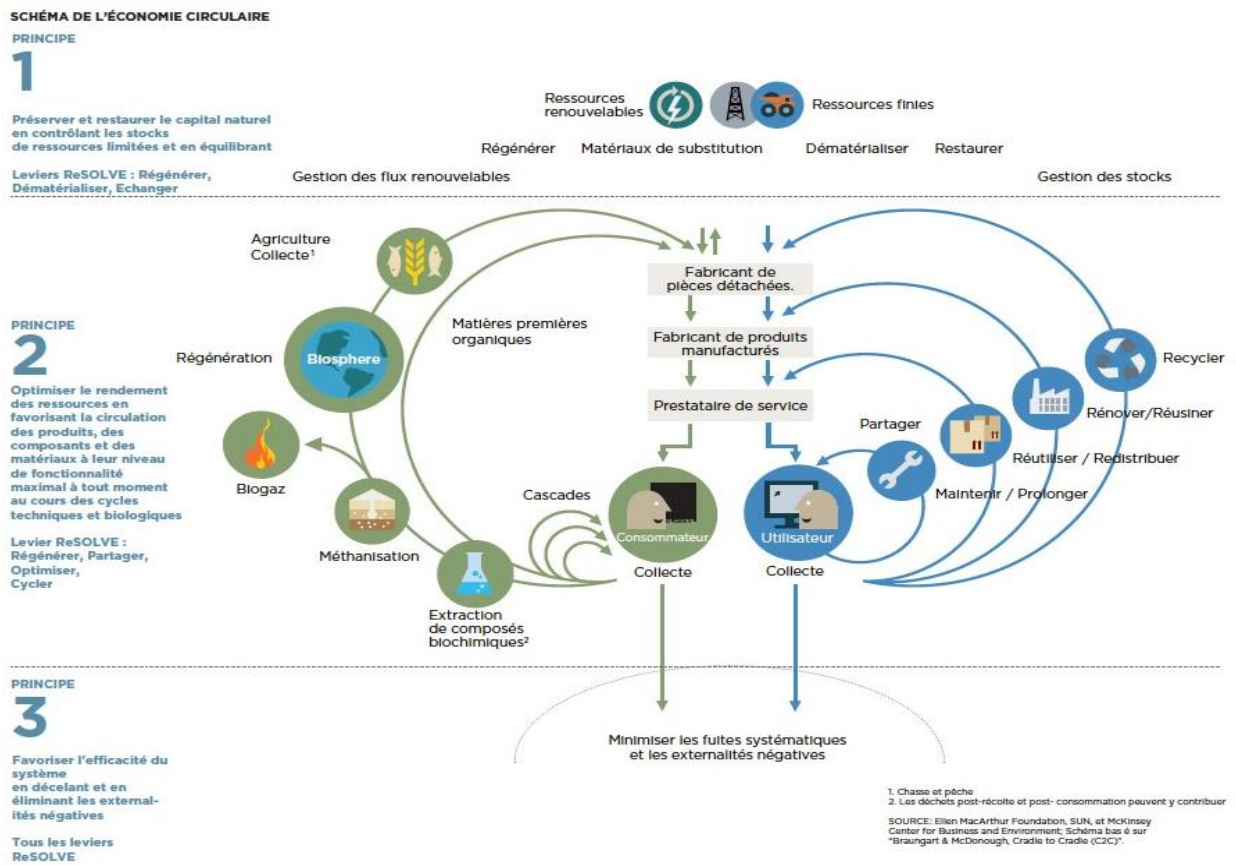
La marche, le vélo et les transports en commun offrent généralement des solutions de transport plus efficaces, car beaucoup moins gourmandes en ressources. Ils présentent également des avantages sociaux et économiques tels qu'un faible coût (inclusion des groupes à faible revenu), une convivialité accrue, une

fréquentation plus élevée des commerces locaux et une meilleure santé (EMF, 2019c).

Dans cet exemple, l'urbanisme joue un rôle essentiel pour rendre la ville « piétonne » grâce à un aménagement compact. Cela suppose notamment d'accroître la densité le

long des lignes de transport en commun, de varier l'utilisation des immeubles pour diversifier les flux de transport et de concevoir l'espace urbain pour l'être humain plutôt que pour les voitures.

Figure 5 : Diagramme papillon (EMF, 2019b)



La création d'emplois dans les flux circulaires

L'économie circulaire a des besoins plus élevés en main-d'œuvre locale, dans des secteurs traditionnels et dans de nouveaux secteurs. Avec le soutien de politiques publiques judicieuses qui encouragent la réparation et le partage des produits, leur utilisation pendant une longue durée et la reprise des produits usagés, les flux circulaires peuvent contribuer à lutter contre le chômage et à réduire le coût de la vie.

Selon une étude réalisée par Green Alliance, le développement de l'économie circulaire pourrait créer 205 000 emplois rien qu'au Royaume-Uni.

Les flux circulaires permettent de répondre au chômage régional et aux besoins de compétences du marché du travail ; ils pourraient générer 54 000 emplois nets d'ici à 2030, faisant baisser d'autant le nombre de chômeurs. Des tendances similaires sont attendues dans d'autres pays également.

Tous les emplois n'offrent pas la même sécurité

Le recyclage est généralement considéré comme un moteur de la création d'emplois. Toutefois, comparé à d'autres solutions, le recyclage à faible valeur ajoutée (où les matériaux sont mélangés et transformés en produits ou matériaux de moindre valeur) crée des emplois qui sont plus exposés au risque d'automatisation, et ne permet de préserver qu'une fraction de la valeur du produit d'origine.

Le soutien aux solutions offrant une valeur ajoutée plus élevée, comme la réparation et la réutilisation, permet souvent de créer des

emplois mieux rémunérés, avec de meilleures conditions de travail et une sécurité accrue.

La formation professionnelle et le renforcement des capacités doivent saisir les perspectives d'emplois écologiques

Il existe un grand nombre d'initiatives visant à renforcer les compétences des personnes migrantes et des travailleurs et travailleuses vulnérables pour les aider à intégrer/réintégrer le marché du travail aussi rapidement que possible.

Ces initiatives devraient tenir compte des tendances à venir et des moyens d'associer ces personnes à la transition écologique, autant pour soutenir le développement écologique que pour doter ces personnes de compétences d'avenir.

Figure 6 : Création d'emplois de l'économie circulaire par type de compétences, au Royaume-Uni (Green Alliance, 2015).

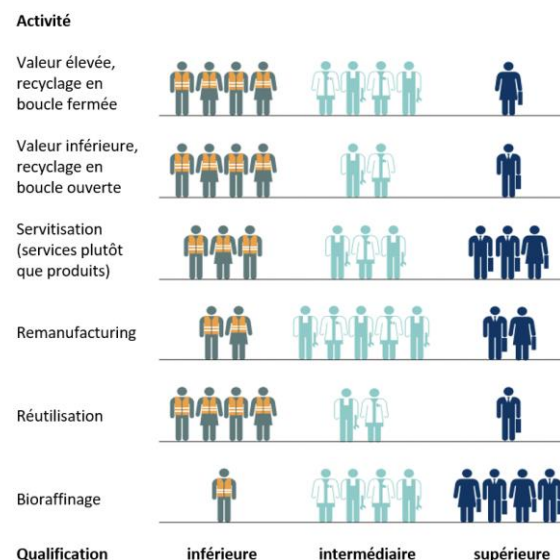
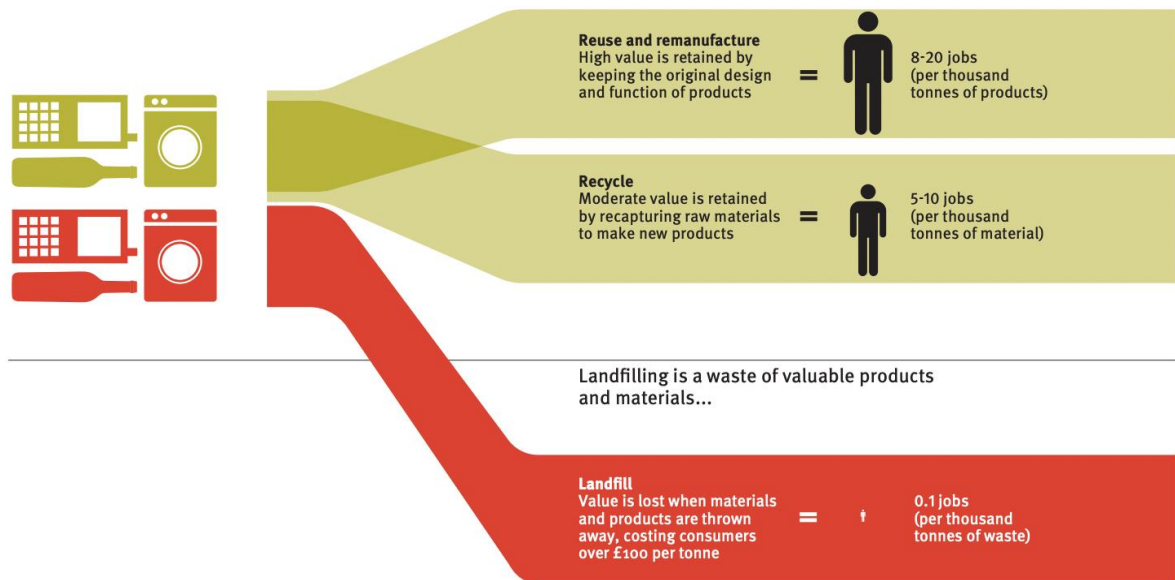


Figure 7 : Création d'emplois et préservation de la valeur en fonction du traitement des produits en fin de vie, au Royaume-Uni (Green Alliance, 2015).



EXEMPLES DU MONDE DE L'ENTREPRISE

Dans le monde entier, de nombreuses entreprises locales ouvrent la voie et montrent qu'une entreprise peut être rentable tout en générant des bénéfices sociaux et environnementaux. Les sections qui suivent présentent une sélection, succincte et non

exhaustive, d'exemples illustrant le large éventail de solutions créées dans le monde des entreprises. Les exemples proviennent de l'enquête menée auprès du réseau des Cités interculturelles et de recherches documentaires.

Exemple n° 1 : Mise en valeur d'un terrain vague dans un but de cohésion sociale, de résilience locale et d'emploi

Dans l'une des zones les plus défavorisées de Calderdale, au Royaume-Uni, le principal employeur est une organisation bénévole. Celle-ci a créé un pavillon-cuisine écologique dans un jardin communautaire, sur un terrain vague. Le pavillon est construit avec de la paille ; le jardin sert de potager.

La structure est utilisée pour dispenser des cours de cuisine ; elle a également servi de centre de distribution de nourriture pendant la

Source : Enquête ICC

pandémie. Mais surtout, les activités menées dans la structure ont permis de renforcer les compétences et les capacités au niveau local et de lever des fonds pour créer des emplois dans la région.

- **Lieu** : Halifax, Calderdale, Royaume-Uni
- **Entreprise** : Outback, par Halifax Opportunities Trust
- **Secteur** : Organisation caritative

Exemple n° 2 : Une plateforme informatique pour faciliter les contacts sociaux et soutenir l'architecture écologique

Yeme Architects conçoit des bâtiments qui répondent à des exigences écologiques et encouragent la diversité et la cohésion sociale. Une « plateforme informatique communautaire » est utilisée pour dynamiser la vie de quartier et orienter l'utilisation des immeubles vers des solutions durables. L'équipe de Yeme Tech comprend des architectes de l'information et des spécialistes des sciences sociales et de la rénovation.

Source : Enquête ICC, [Yeme Architects \(s. d.\)](#)

L'objectif consiste à mettre la technologie numérique au service de la cohésion sociale et du capital social. Yeme Architects travaille actuellement sur le projet Sunwin House, qui vise à transformer un ancien grand magasin en un centre local de création culturelle.

- **Lieu** : Bradford, Royaume-Uni
- **Société** : Yeme Architects
- **Secteur** : Environnement bâti

Exemple n° 3 : Soutenir l'inclusion des migrants et des migrantes grâce à des magasins d'occasion

Emmaüs Solidarité accompagne les personnes en situation de grande précarité, y compris des migrants et des migrantes, dans les différents aspects de l'insertion (santé, emploi, logement, etc.).

Les magasins d'Emmaüs Solidarité vendent des objets, des meubles et des vêtements d'occasion à un prix abordable, ce qui leur permet de financer des lieux d'accueil pour personnes vulnérables, les « communautés Emmaüs ».

Source : Enquête ICC

Les magasins contribuent également à promouvoir l'intégration professionnelle des membres de la communauté Emmaüs en leur offrant un emploi et en développant leurs compétences, notamment dans des projets de surcyclage.

- **Lieu** : Paris, France
- **Entreprise** : Emmaüs Solidarité
- **Secteur** : Vente au détail

Exemple n° 4 : Intégration et formation en agroécologie

Espero est une association qui aide les personnes réfugiées et les personnes sans emploi à acquérir des compétences en agroécologie, en leur offrant des formations et des stages d'insertion professionnelle dans des domaines durables tels que l'économie circulaire, l'apiculture, le surcyclage, la

permaculture urbaine, etc. Ces personnes sont alors en mesure de travailler sur des projets professionnels concrets et gagnent ainsi en autonomie.

- **Lieu** : Paris, France
- **Société** : Espero
- **Secteur** : Alimentation et hôtellerie

Source : Enquête ICC

Exemple n° 5 : L'architecture incrémentale pour un habitat social et durable

Le projet Iquique, au Chili, se fonde sur le concept de l'architecture incrémentale et participative développé par la société Elemental. Avec un budget de 7 500 USD par logement (terrain compris), les maisons sont conçues pour des ménages à faibles revenus, mais en prévoyant une évolution pour répondre aux besoins de la classe moyenne. Cela permet d'utiliser l'enveloppe de la maison plus longtemps et de réduire les besoins en nouvelles constructions. La construction

initiale, sur trois niveaux, ne comprend que les éléments essentiels de la maison tels que la cuisine, une chambre, le toit et les installations sanitaires.

La maison est ainsi pleinement habitable, et des pièces supplémentaires pourront être ajoutées lorsque les résidents en auront les moyens.

- **Lieu** : Iquique, Chili
- **Entreprise** : Elemental
- **Secteur** : Environnement bâti

Source : Moore (2016)

Exemple n° 6 : Des makerspaces pour encourager l'autonomie des personnes réfugiées et les rencontres avec la population locale

Dans l'économie circulaire, où les produits seront faits pour durer, les compétences en matière de réparation et de maintenance seront essentielles. De même, il sera de plus en plus important de maîtriser localement les techniques de fabrication à l'aide de petites machines-outils numériques (imprimantes 3D, etc.) et en exploitant les ressources disponibles au niveau local. Le mouvement des « makers », avec ses « fab labs », reflète ces tendances et permet au plus grand nombre d'accéder aux connaissances et aux outils nécessaires pour créer une entreprise.

Habibi.Works est un exemple de fab lab, mais avec une dimension supplémentaire. C'est un makerspace interculturel, conçu pour réunir des personnes réfugiées, des gens de la région et des spécialistes internationaux dans

l'idée de créer des produits et d'ouvrir de nouvelles perspectives. Cette plateforme située dans un village du nord de la Grèce remplit ainsi une vocation de formation, d'autonomisation et de rencontre.

Habibi.Works est un espace de 700 m² comprenant 11 ateliers, qui sont des lieux de création, d'apprentissage, d'enseignement et de rencontre ouverts aux personnes réfugiées et à la population locale.

- **Lieu** : Katsikas, Grèce
- **Société** : Habibi.Works, Soup & Socks e.V.
- **Secteur** : Réparation et fabrication, éducation et formation professionnelle

Source : Habibi.Works (s. d.)

Exemple n° 7 : Dans l'industrie textile, un concept global pour soutenir les travailleurs et les travailleuses marginalisés

Birdsong produit des vêtements composés de fibres 100 % naturelles ou récupérées.

L'entreprise offre un exemple à suivre pour une industrie de la mode plus vertueuse : la fabrication est locale, respecte des principes éthiques et utilise des fibres durables telles que le bambou, le Tencel, le coton biologique, le khadi tissé à la main et issu du commerce équitable (c'est-à-dire de coopératives de femmes en Inde) ainsi que des tissus récupérés auprès d'organisations caritatives.

Dans le secteur de l'habillement, les salaires sont généralement dérisoires et les travailleurs et travailleuses sont souvent victimes d'exploitation, même au Royaume-Uni. Birdsong, en revanche, s'engage à verser un salaire assurant des conditions de vie convenables à Londres, c'est-à-dire d'au moins 10,75 £, afin de sortir les femmes et leurs familles de la pauvreté.

L'emballage et l'affranchissement sont assurés selon des critères éthiques par Mail

Source : [Birdsong \(s. d.\)](#)

Out, une entreprise qui emploie des personnes ayant des troubles de l'apprentissage et leur offre un soutien social et médical ainsi que des stages en entreposage.

Ce mode de fonctionnement contraste avec celui de nombreuses entreprises de commerce électronique qui, au Royaume-Uni comme dans le monde entier, n'hésitent pas à licencier en cas de problème de santé, payent des salaires dérisoires et offrent des conditions de travail déplorables.

En outre, Birdsong n'utilise que des matériaux d'emballage recyclés et envisage de faire appel à un fournisseur capable de compenser ses émissions de CO₂.

- **Lieu** : Londres, Royaume-Uni
- **Société** : Birdsong
- **Secteurs** : Mode, logistique, emballage

Exemple n° 8 : Promouvoir l'inclusion numérique en temps de crise tout en prolongeant la durée de vie des appareils informatiques

Avec la pandémie de covid-19, et ses périodes où les échanges n'étaient possibles que dans un format informatique, la transition numérique est devenue une priorité de premier rang. Or, les besoins correspondants en matière d'équipement informatique ne sont pas pleinement couverts. Ici intervient un projet bénévole d'économie circulaire : au centre de recyclage d'Erlangen, une ville en Allemagne, des ordinateurs portables sont nettoyés, vérifiés et réparés si nécessaire

Source : *Enquête ICC*

avant de les transmettre gratuitement à des organisations bénévoles pour les mettre à la disposition de personnes dans le besoin. L'objectif est d'aider des familles, des enfants et des jeunes élèves à accéder à l'outil informatique.

- **Lieu** : Erlangen, Allemagne
- **Entreprise** : Zweckverband Abfallwirtschaft et bénévoles
- **Secteur** : TIC, réutilisation

LES VILLES PEUVENT AGIR

LES VILLES ONT UN RÔLE CLÉ POUR CONSTRUIRE UNE SOCIÉTÉ RÉSILIENTE

Les villes, qui sont au cœur de la créativité, de l'innovation et de la croissance, sont les moteurs de l'économie mondiale : elles abritent **54 %** de la population mondiale et génèrent **85 %** du PIB mondial.

Les villes sont aussi au centre des grands défis sociaux et environnementaux auxquels nous sommes confrontés aujourd'hui ; par exemple, elles représentent :

- **75 %** de la consommation de ressources naturelles,
- **50 %** de la production mondiale de déchets,
- **60-80 %** des émissions de gaz à effet de serre,
- **50 %** des réfugiés,
- et le coefficient de Gini, qui mesure l'inégalité des revenus à l'échelle d'un pays, est en moyenne de **3,3 %** plus élevé dans les régions urbaines que dans le reste du pays.

([CEM 2019a](#), [CE 2017](#), [OCDE 2018](#))

Les administrations municipales, confrontées aux conséquences négatives de notre modèle économique actuel, doivent prendre des mesures parfois coûteuses pour faire face à des problèmes aussi variés que le traitement des déchets, l'adaptation au changement climatique, les embouteillages, les problèmes de santé liés à la pollution ou encore les troubles sociaux liés aux inégalités croissantes.

Les villes concentrent les défis de la société moderne, mais elles sont aussi les moteurs du changement. Elles peuvent stimuler la transformation du système à grande échelle ; ces dernières années, les administrations municipales ont fait preuve d'un dynamisme croissant dans la conduite du changement.

LES LEVIERS DES POLITIQUES URBAINES

Les villes disposent de leviers durs et de leviers doux pour promouvoir le changement

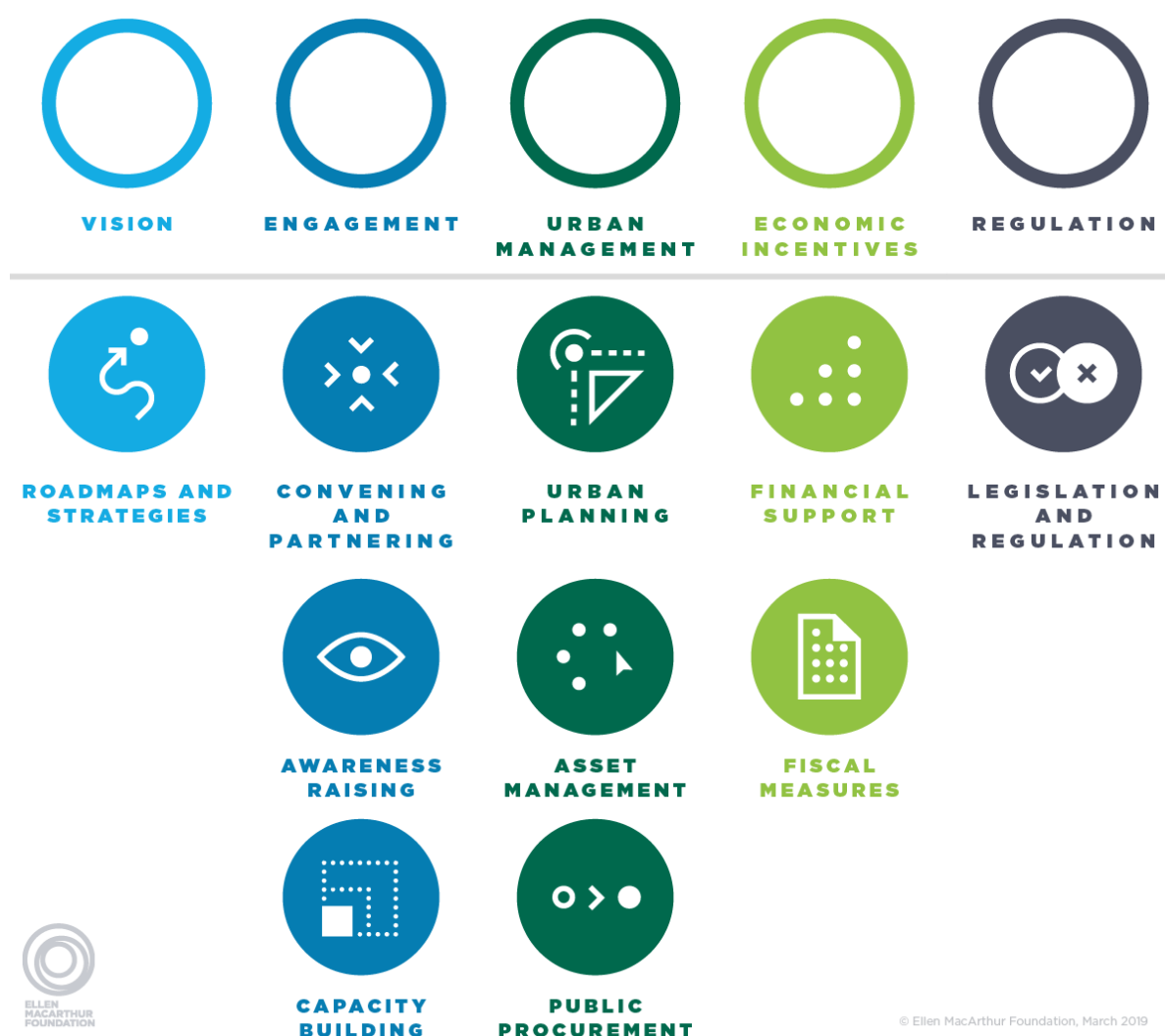
L'autonomie et les outils politiques dont dispose une ville varient selon les cas. Certaines villes ont des moyens d'action plus étendus que d'autres, car les pouvoirs attribués aux villes ne sont pas uniformes et dépendent des relations avec les autres niveaux de gouvernement.

Dans le cadre du projet « Circular Economy in Cities », la Fondation Ellen MacArthur a défini dix types de leviers politiques que les autorités municipales peuvent actionner pour promouvoir le changement.

Ces différents leviers sont étroitement liés entre eux. Par exemple, des mesures plus douces telles que la sensibilisation et le renforcement des capacités vont souvent de pair avec des restrictions réglementaires.

Bien entendu, les responsables politiques doivent tenir compte de la cohérence et des interactions entre les différents leviers et les mesures propres à chaque levier, en sus d'autres facteurs tels que le rapport coût-efficacité et les effets de redistribution des politiques adoptées ([EMF, 2019a](#)).

Figure 8 : Leviers des politiques urbaines (EMF, 2019a)



PRINCIPAUX DÉFIS LIÉS À L'ÉLABORATION DE SOLUTIONS INCLUSIVES ET ÉCOLOGIQUES

Dans l'enquête du réseau ICC, les responsables municipaux ont été interrogés sur les principales difficultés rencontrées lors de la réalisation et du déploiement d'initiatives portant à la fois sur l'interculturalisme et le développement durable.

Tous ont mentionné plusieurs avantages liés au fait d'inclure la diversité et les migrants et migrantes dans des modèles économiques circulaires, écologiques et inclusifs, mais ils ont également signalé des obstacles rencontrés en phase de mise en œuvre.

1) Volonté politique

Actuellement, certaines villes n'attribuent qu'une faible priorité aux initiatives

interculturelles et circulaires, qui en conséquence ne sont pas soutenues par des politiques et des financements solides.

Pour améliorer les politiques publiques, les responsables municipaux suggèrent d'entretenir le dialogue avec un large éventail d'entreprises afin que toutes les voix et tous les groupes en présence contribuent à la transition vers une économie locale écologique, circulaire et inclusive.

Une forte volonté politique est nécessaire pour amener des changements structurels dans le sens d'une approche inclusive de la collectivité, avec le soutien d'initiatives

émanant des acteurs municipaux et des entreprises privées.

2) **Financement**

De nombreuses villes devraient attribuer des ressources financières suffisantes aux initiatives interculturelles et circulaires, ce qui n'est pas encore le cas. Les programmes de ce type, notamment les start-ups et les entreprises à but non lucratif, ont besoin d'être soutenus financièrement par la municipalité.

Sur le plan financier, il serait utile de soutenir ces initiatives par des mesures d'incitation économiques et fiscales. Cela aiderait la collectivité à comprendre ce qu'il faut entendre par des solutions circulaires et inclusives pertinentes, et à intégrer les concepts clés.

Un levier d'une grande efficacité consisterait en un financement assorti d'objectifs spécifiques portant sur la diversité des personnes impliquées et sur des indicateurs de performance relatifs à la transition vers des pratiques commerciales écologiques et inclusives.

3) **Renforcement des capacités**

Le renforcement des capacités est un puissant catalyseur des initiatives au sein des entreprises et des projets innovants dans la collectivité. Afin de développer les compétences et les capacités, il est souhaitable d'entretenir des contacts avec des universités pour promouvoir la recherche et la formation, le transfert de connaissances et le partage de bonnes pratiques

En matière de recrutement, il convient de chercher à remédier aux inégalités en développant les compétences au sein des groupes de personnes migrantes ou réfugiées. Le renforcement des compétences informatiques peut ainsi contribuer à faire progresser la transition écologique, à promouvoir l'innovation dans les initiatives circulaires et, plus généralement, à élargir l'inclusion numérique. Parallèlement, les personnes issues de milieux différents peuvent apporter des compétences différentes, qui devraient également être reconnues et mises en valeur.

4) **Sensibilisation**

Les villes doivent faire un effort de sensibilisation concernant les entreprises inclusives et circulaires. Les différents groupes de population et les responsables politiques eux-mêmes ne sont pas toujours conscients des avantages que peuvent apporter l'intégration de la diversité et l'économie circulaire, ni des façons dont ces projets étroitement liés peuvent être abordés conjointement.

Il est nécessaire de prendre des mesures pour sensibiliser les entreprises existantes à l'« atout de la diversité » et à leur responsabilité en tant que force d'action et d'influence au sein de la collectivité. Cela leur permettra de remplir la fonction essentielle qui est la leur dans l'évolution vers l'interculturalisme en tant qu'approche englobant la collectivité dans son ensemble, et vers des modes de fonctionnement de l'entreprise plus écologiques et plus circulaires.

EXEMPLES DE PROJETS MENÉS PAR DES VILLES

Dans le monde entier, des villes mènent avec succès des projets innovants axés sur l'interculturalisme, l'inclusion et la circularité, qui vont des cafés de quartier gérés par des migrants et des migrantes à des ateliers de recyclage qui transforment les déchets et à des initiatives pour un urbanisme global qui transforment la structure physique de la ville elle-même.

Barcelone : Pour une ville autosuffisante, accessible, inclusive et open source

En 2014, le maire de Barcelone de l'époque a invité sa ville à devenir la première « Fab City » et a appelé les équipes dirigeantes des grandes villes à travers le monde de concevoir un nouveau modèle urbain. Un modèle grâce auquel, d'ici 2054, les villes accueilleraient à nouveau une fabrication locale produisant tous les produits consommés par la population locale, tout en partageant leurs connaissances à l'échelle mondiale. Les villes du futur seraient ainsi autosuffisantes, accessibles, inclusives et, autant que possible, open source.

Le projet Fab City encourage la création d'un réseau connecté mais décentralisé de makerspaces (ou « fab labs ») où les habitants et les habitantes ont accès à des moyens de production : chacun peut s'y rendre pour concevoir, fabriquer et apprendre en utilisant de petites machines-outils numériques abordables (par exemple, des imprimantes 3D), et s'initier en observant d'autres « makers ». L'idée est de fournir aux habitants et aux habitantes toutes les ressources dont

Source : *Atlas of the Future* (s. d.), *Diez* (s. d.)

Belo Horizonte : Recyclage, développement des compétences et inclusion numérique

L'une des plus grandes villes du Brésil, Belo Horizonte, est confrontée à plusieurs défis, dont le chômage des jeunes, la production de déchets électroniques et l'exclusion numérique.

Afin de répondre simultanément à ces problèmes, la ville a créé un centre de

La section qui suit présente des projets inclusifs et circulaires menés par des villes membres du réseau ICC et d'autres villes. Ces exemples montrent différentes façons de mener de tels projets et illustrent l'impact qu'ils peuvent avoir.

ils ont besoin sans compromettre les écosystèmes de la planète.

Le Fab Lab Barcelona est l'un des principaux laboratoires du réseau mondial des fab labs. Au cours des 10 dernières années, il a apporté son aide à des initiatives, dans le monde entier, pour créer des structures permettant de conceptualiser, concevoir, développer et fabriquer des produits localement, en mettant l'accent sur des technologies innovantes à fort potentiel. Rattaché à l'Institut d'architecture avancée de Catalogne (IAAC), le centre s'appuie sur l'innovation, la participation, la fabrication numérique, la technologie et la création. Le projet Fab City de Barcelone prévoit d'ouvrir plusieurs fab labs, au moins un dans chaque quartier de la ville, au cours des prochaines années.

- **Lieu** : Barcelone, Espagne
- **Levier(s) politique(s)** : Feuilles de route et stratégies, événements et partenariats, renforcement des capacités, urbanisme, soutien financier

reconditionnement d'ordinateurs qui offre aux personnes issues de milieux défavorisés une formation pour apprendre à restaurer les équipements informatiques. Les appareils remis à neuf sont distribués à plus de 300 « ateliers d'inclusion numérique », où les habitants et les habitantes peuvent utiliser gratuitement les ordinateurs et accéder à

internet, et où différentes formules d'initiation à l'informatique leur sont proposées.

Le projet a donné des résultats très positifs. La ville est considérée comme le pionnier de l'informatique dans le pays et, parallèlement,

Source : EMF (2019)

Bergen : Projet d'intégration des personnes réfugiées grâce à l'agriculture urbaine

La ville de Bergen a mis en place, à l'intention des personnes réfugiées nouvellement arrivées, une formation combinant l'apprentissage du norvégien et l'initiation à l'agriculture urbaine. Ce projet s'adresse plus particulièrement aux personnes ayant un faible niveau d'instruction mais, peut-être, une expérience en agriculture. Il s'inscrit dans le cadre de la stratégie de la ville de Bergen pour l'agriculture urbaine 2019-2023, qui vise à utiliser davantage d'espaces urbains pour cultiver des plantes destinées à la consommation humaine.

Source : Enquête ICC

Bradford : Promouvoir l'innovation locale

Le conseil municipal de la ville de Bradford, au Royaume-Uni, a lancé le programme « Bradford for Everyone », qui finance une série de projets de petite envergure visant à la fois l'interculturalisme et l'amélioration du cadre de vie. Le financement est assuré par l'intermédiaire d'un « Fonds d'innovation ». Le programme se concentre sur quatre domaines clés : 1) Poser les bases, 2) Ouvrir le dialogue, 3) Participer et 4) Se sentir en sécurité.

L'association des amis du parc « Bradford Moor » est une initiative soutenue dans le cadre du volet 3) Participer. L'association s'adresse aux habitants et aux habitantes du quartier, et plus généralement à la population

Source : Enquête ICC

Calderdale : Une stratégie pour une économie inclusive au service de valeurs sociales et environnementales

Le district de Calderdale, au Royaume-Uni, s'est engagé à créer de la valeur sociale en lançant une stratégie pour une économie inclusive. Toutes les procédures de marché

les appareils restent en service et ne vont pas à la décharge.

- **Lieu** : Belo Horizonte, Brésil
- **Levier(s) politique(s)** : Renforcement des capacités, soutien financier

L'un des sites de culture est rattaché à un hôtel de la ville, où les produits sont utilisés au restaurant. L'autre site est un grand parc municipal. L'objectif est de développer ce projet et de mettre les participants et les participantes en mesure de créer des entreprises dans le secteur de l'agriculture urbaine pour répondre à la demande croissante de produits agricoles locaux.

- **Lieu** : Bergen, Norvège
- **Niveau(x) politique(s)** : Renforcement des capacités, urbanisme

de Bradford, qu'elle invite à participer à l'entretien du parc et des plantations. Elle souhaite ainsi sensibiliser le public à l'importance de la biodiversité et des espaces propres et sûrs pour la santé et le bien-être. Un autre projet soutenu par le Fonds d'innovation porte sur le jardinage et les potagers, la cuisine familiale avec les enfants, et la découverte de la culture d'autres régions du monde par le biais de la nourriture.

- **Lieu** : Bradford, Royaume-Uni
- **Levier(s) politique(s)** : Soutien financier, renforcement des capacités, sensibilisation

public doivent répondre à des exigences sociales et à des objectifs précis tels que : 1) répondre à l'urgence climatique, 2) réduire les

inégalités et la pauvreté et 3) stimuler l'économie dans les communes du district.

La stratégie prévoit également d'appuyer des projets visant à stimuler l'économie dans les quartiers les plus défavorisés et les plus diversifiés. Des mesures de développement local et de soutien financier viennent encourager des approches créatives et innovantes en vue d'améliorer la situation

Source : Enquête ICC

Milan : Conjuguer les efforts pour réorganiser les systèmes alimentaires locaux

Milan lutte contre le gaspillage alimentaire en cherchant à optimiser l'utilisation de ses ressources alimentaires tout en soutenant la régénération des systèmes naturels. La ville a mis au point une logistique circulaire pour la redistribution des excédents alimentaires ainsi qu'un système de valorisation des biodéchets. Ce travail, mené conjointement avec des organisations locales du secteur public et du

Source : EMF (2019d)

économique dans les quartiers. Parmi les groupes cibles figurent les personnes les plus défavorisées, notamment les personnes réfugiées ainsi que les jeunes et les femmes noirs et issus de minorités ethniques.

- **Lieu** : Calderdale, Royaume-Uni
- **Levier(s) politique(s)** : Feuilles de route et stratégies, marchés publics

secteur privé, a permis de réduire considérablement le gaspillage alimentaire. À l'échelle mondiale, l'équivalent de 6 camions-poubelles de nourriture est gaspillé chaque seconde ; les villes ont un rôle majeur à jouer pour lutter contre ce fléau.

- **Lieu** : Milan, Italie
- **Levier(s) politique(s)** : Sensibilisation, marchés publics, mesures budgétaires

Montréal : Pour des transports écologiques et accessibles à tous

À Montréal, le système de transports en commun est confronté à plusieurs défis en matière d'accessibilité universelle, de sécurité, d'exclusion sociale et de tarification. Au cours des prochaines années, la ville prévoit de travailler avec ses partenaires des transports en commun et de la mobilité partagée afin d'améliorer l'accès aux services de mobilité durable dans certains quartiers de la ville, aujourd'hui mal desservis et souvent défavorisés.

Il est notamment prévu de mettre en place une tarification sociale pour les transports régionaux. La ville a déjà inscrit dans son budget les fonds nécessaires pour réduire les tarifs de 50 % pour les personnes âgées et

Source : Enquête ICC

pour offrir des transports gratuits aux enfants de moins de 12 ans.

Un système de transport fondé sur l'équité suppose également une accessibilité universelle, notamment pour les familles et les personnes ayant des limitations fonctionnelles. Le développement des transports en commun montréalais permettra d'améliorer l'accès aux emplois et aux services de base. Au cours des prochaines années, la ville et ses partenaires s'efforceront de mieux appréhender cette thématique afin d'agir avec une efficacité accrue dans les quartiers les plus défavorisés de la ville.

- **Lieu** : Montréal, Canada
- **Levier(s) politique(s)** : Urbanisme

Paris : Un hébergement temporaire d'urgence et un pôle de projets

À Paris, le projet « Les Grands Voisins », situé à proximité du Quartier latin, comprend une structure d'hébergement temporaire pour

migrants et migrantes en situation d'urgence. Le projet, lancé en 2015, s'apparente à un village solidaire et coopératif réunissant des

projets solidaires, culturels et artistiques, toujours avec une dimension écologique.

L'un de ces projets, intitulé « Les ateliers autour de l'économie circulaire », met des locaux à disposition pour soutenir des solutions circulaires. Par exemple, « Biocycle » est une association qui lutte contre le gaspillage et la précarité alimentaire de proximité ; à l'aide de vélos triporteurs, elle collecte les dons des supermarchés locaux et les livre à des associations caritatives du même quartier.

Source : Enquête ICC

Reggio Emilia : Promouvoir la cohésion sociale grâce à des jardins entretenus par des personnes réfugiées

Dans le cadre de son approche en faveur de l'intégration interculturelle, la ville de Reggio Emilia, en Italie, a créé des jardins partagés qui sont entretenus par des associations de personnes réfugiées. Ces jardins publics produisent des denrées « zéro kilomètres », partagées au sein du quartier ; parallèlement,

Source : Enquête ICC

Une autre initiative des Grands Voisins, la « Ressourcerie créative », est une boutique dédiée à la récupération et à la réutilisation. Depuis son ouverture en 2015, elle a valorisé plus de 70 tonnes de « déchets ».

- **Lieu** : Paris, France
- **Levier(s) politique(s)** : Urbanisme, soutien financier, événements et partenariats, renforcement des capacités

ils favorisent la cohésion sociale en faisant coopérer des personnes de nombreuses nationalités différentes.

- **Lieu** : Reggio Emilia, Italie
- **Levier(s) politique(s)** : Urbanisme, événements et partenariats

São Paulo/Curitiba : Accroître la mobilité urbaine et fournir des logements abordables

São Paulo, au Brésil, a lancé en 2014 plusieurs initiatives prometteuses dans le cadre de son plan directeur d'urbanisme. L'un des principaux axes de ce plan concerne le système de mobilité urbaine : il est prévu d'inverser les priorités en mettant l'accent sur les transports en commun et les modes de transport actifs plutôt que sur la voiture. Le plan vise à porter à 70 % le nombre de personnes vivant à proximité des transports publics d'ici 2025 ; la ville soutient le projet en y consacrant 30 % des fonds de développement urbain.

Le plan directeur vise à créer de nouvelles perspectives économiques, sociétales et

Source : EMF (2019c)

environnementales, à promouvoir une offre de logements plus abordables et à améliorer les perspectives d'emploi des habitants et des habitantes.

De même, au Brésil également, Curitiba offre un excellent exemple de développement compact et de gestion de la mobilité urbaine ; cela a permis de rendre les transports publics plus abordables, et ainsi de permettre aux familles défavorisées de ne consacrer en moyenne qu'environ 10 % de leurs revenus aux transports, ce qui est relativement peu dans ce pays.

- **Lieu** : São Paulo et Curitiba, Brésil
- **Levier(s) politique(s)** : Urbanisme

GUIDE D'ACTION

Introduction

Un avenir durable est un avenir inclusif qui respecte les limites planétaires. Un tel avenir ne se réalisera pas si nous n'agissons pas avec dynamisme et détermination – or, aujourd'hui, le changement avance trop lentement.

Les administrations municipales sont idéalement placées pour promouvoir le changement, au sein de leur propre organisation mais aussi en offrant une

collaboration et des moyens d'action aux entreprises, aux organisations et à la population locales, ainsi qu'en exerçant une influence sur les autres échelons administratifs.

Ce dernier chapitre présente quelques orientations clés sur les moyens, pour une ville, de s'engager dans la voie du développement durable tout en tenant compte de priorités sociales et environnementales.

Les trois principes clés du développement durable

Les enseignements des initiatives interculturelles et circulaires permettent de formuler les principes généraux qui suivent à l'intention des villes souhaitant élaborer et mettre en œuvre des solutions sociales et environnementales avec la plus grande efficacité possible.

INTERDISCIPLINARITÉ

L'élaboration de politiques publiques nécessite des connaissances expertes dans des domaines précis, mais comme indiqué plus haut, tous les domaines sont liés entre eux. Par exemple, pour s'attaquer aux problèmes de santé liés à la vie urbaine, il peut être nécessaire d'agir dans les domaines de l'urbanisme, des transports et de l'éducation.

COLLABORATION ET PARTICIPATION

Il découle du point précédent qu'un individu ou un service ne peut couvrir à lui seul tous les domaines d'expertise nécessaires. En outre, les services municipaux disposent rarement de tous les pouvoirs requis pour lancer des

projets de leur propre initiative. Par conséquent, la conception et la mise en œuvre de projets de développement durable doivent toujours impliquer toutes les parties concernées, en temps utile, afin de recueillir les bonnes informations et de coordonner les tâches nécessitant la participation d'autres acteurs – c'est-à-dire les habitants et les habitantes, les entreprises, les institutions et les organisations.

BASE FACTUELLE

Il est essentiel de connaître la situation actuelle et les effets des politiques de développement envisageables pour faire des choix éclairés. La gestion des données, la recherche et le partage de connaissances sont indispensables pour parvenir à un développement durable efficace. Cela peut sembler évident mais, dans un monde où les « faits alternatifs » et le populisme gagnent du terrain, on peut observer de nombreux exemples de politiques qui ont été adoptées sans s'intéresser aux coûts et avantages réels pour la collectivité, mais en se fondant sur des désirs pris pour des réalités.

Questions stratégiques et fonctions essentielles de la ville

En tant qu'êtres humains, nous suivons tous des schémas de réaction et de pensée qui sont influencés par notre façon de voir le

monde. Cela nous aide à être efficaces dans la vie quotidienne, mais peut nous freiner lorsque l'objectif est d'être innovant. Or la pensée

innovante est nécessaire, car nous cherchons à créer un monde qui n’a jamais existé – un monde durable. C’est pourquoi, pour répondre par des solutions durables aux besoins de la société, nous devons poser les bonnes questions.

Demander la direction de la gare n’aide pas à comprendre comment faire cuire un œuf.

Le tableau ci-dessous présente des exemples de questions pertinentes, d’un point de vue général et sous l’angle de certaines fonctions essentielles de la ville.

Tableau 1 : Questions stratégiques pouvant aider à élaborer des solutions durables dans une perspective à la fois circulaire et interculturelle.

	Économie circulaire	Interculturalisme
Questions générales à poser au début et à la fin du processus	<ul style="list-style-type: none"> • Quel est le besoin essentiel que nous cherchons à satisfaire ? • Cette solution a-t-elle des répercussions positives ou négatives dans d’autres domaines ? • Quelle solution offre le <u>meilleur rapport coût/efficacité en termes de durabilité</u> ? 	<ul style="list-style-type: none"> • Égalité et équité : la solution prend-elle en compte l’égalité d’accès et de traitement de l’ensemble de la population ? Corrige-t-elle les inégalités et évite-t-elle la discrimination ? • Reconnaissance de la diversité : la solution tient-elle compte des différents profils au sein de la population ? Tire-t-elle parti des avantages de la diversité ? • Interaction positive : la solution facilite-t-elle les interactions positives entre les habitants et les habitantes ? Entre les quartiers ?
<i>Pour chaque fonction de la ville, nous pouvons poser des questions plus spécifiques, en commençant toujours par « Comment pourrions-nous... »</i>		
Aménagement du territoire	<ul style="list-style-type: none"> • ...assurer une utilisation maximale de l’espace bâti existant ? • ...assurer un logement et un espace de travail (même temporaires) à tous, en utilisant les ressources avec efficacité ? • ...veiller à ce que l’espace bâti réduise les distances de déplacement et de transport de marchandises, et favorise les solutions de transport à faible impact et à faible coût (marche à pied, vélo, vélo-cargo électrique, etc.) ? • ...assurer l’adaptation et la résilience au changement climatique ? 	<ul style="list-style-type: none"> • ...veiller à ce que l’espace urbain facilite les interactions positives entre les personnes ? • ...veiller à ce que les processus d’aménagement du territoire permettent à tous les acteurs concernés de participer ? • ...veiller à ce que l’aménagement du territoire prenne en considération l’ensemble des voix, des besoins, des compétences et des savoir-faire en présence ? • ...veiller à ce que la diversité des utilisations soit prise en compte dans l’aménagement du territoire ?
Gestion des déchets	<ul style="list-style-type: none"> • ...contribuer à éviter la production de déchets inutiles ? • ...faire en sorte que les déchets inévitables soient récupérés et 	<ul style="list-style-type: none"> • ... veiller à ce que les principes de gestion durable des déchets soient communiqués à tous les habitants et habitantes et compris par eux, en tenant compte de la diversité des langues, milieux, etc.

	<ul style="list-style-type: none"> valorisés ? ...faciliter la préservation de la valeur et les flux circulaires de produits et de matériaux usagés ? 	<ul style="list-style-type: none"> ...assurer une participation cohérente des acteurs sociaux et de la société civile, afin de garantir des services de qualité à tous les habitants et habitantes dans tous les quartiers ? ...faire en sorte que la gestion des déchets soit abordable pour tous ?
Transport	<ul style="list-style-type: none"> ...veiller à ce que la mobilité soit accessible à tous et abordable pour tous ? ...réduire autant que possible les dommages et les perturbations liés au transport et au fret, et l'espace qu'ils occupent ? ...rendre la logistique et le fret plus efficaces tout en minimisant leurs répercussions négatives telles que la pollution, les accidents, la dégradation des chaussées et le bruit ? 	<ul style="list-style-type: none"> ...veiller à ce que les transports soient accessibles à tous et abordables pour tous ? ...utiliser le transport urbain comme moyen de créer des interactions positives et une mixité urbaine ? ...s'assurer que la diversité des besoins et des utilisations possibles est prise en compte pour dresser la carte des besoins de transport ?
Éducation et formation	<ul style="list-style-type: none"> ...faire en sorte que les habitants et les habitantes acquièrent les compétences et les connaissances dont une société circulaire a besoin à tous les niveaux d'instruction ? 	<ul style="list-style-type: none"> ...garantir à tous l'égalité d'accès à l'éducation et à la formation ? ...faire en sorte que les offres d'éducation et de formation prennent en compte les avantages de la diversité des élèves ?
Entreprises et emplois	<ul style="list-style-type: none"> ...encourager, auprès des entreprises, une croissance et une innovation qui répondent aux besoins de la société ? ...assurer la présence d'une main-d'œuvre possédant les compétences et les talents requis ? ...réduire autant que possible l'utilisation de matériaux vierges et la production de déchets inutiles lors de la fabrication ? ...faciliter la préservation de la valeur et le flux circulaire des produits et matériaux usagés ? ...soutenir une production locale pouvant s'intégrer dans un système circulaire ? 	<ul style="list-style-type: none"> ...faire en sorte que les entreprises aient accès à un vivier de talents aussi vaste que possible ? ...faire en sorte que chaque personne, en s'appuyant sur ses qualifications, son expérience et ses aspirations, puisse accéder à l'autosuffisance économique, à la citoyenneté active et au développement personnel, et contribuer au développement de la collectivité et de l'économie ? ...aider les entreprises à tirer parti des possibilités offertes par une main-d'œuvre diversifiée ?
Soins de santé	<ul style="list-style-type: none"> ...faire en sorte que les équipements médicaux soient utilisés de manière efficace ? ...réduire le coût des soins de santé 	<ul style="list-style-type: none"> ... garantir à tous l'égalité d'accès aux soins de santé ? ...faire en sorte que le système de santé adapte ses services à la diversité de la

	grâce à des comportements respectueux de l'environnement ?	population ? <ul style="list-style-type: none"> ● ...encourager des modes de vie sains et durables dans l'ensemble de la société ?
Gestion des équipements et marchés publics	<ul style="list-style-type: none"> ● ... veiller à ce que les investissements publics dans de nouveaux équipements offrent un bon rapport coût/utilité sociale ? ● ...veiller à ce que les équipements appartenant à la ville soient <i>pleinement</i> utilisés ? ● ...entretenir les équipements existants pour prolonger leur utilisation ? ● ...veiller à ce que les équipements publics se prêtent à une utilisation efficace sur le plan de l'énergie et des ressources ? 	<ul style="list-style-type: none"> ● ...encourager les entreprises à tirer parti des politiques en faveur de la diversité et de l'égalité ? ● ...faire en sorte que les contributions des habitants et des habitantes soient prises en compte dans les décisions budgétaires ? ● ... garantir à tous les habitants et habitantes l'égalité d'accès aux équipements publics ?

RÉFÉRENCES

- Atlas of the Future. (s. d.). Fab DIY cities of tomorrow. Consulté le 26 juin 2021 à l'adresse : <https://atlasofthefuture.org/project/fab-city/>
- Díez, T. (s. d.). From fab labs to fab cities. Consulté le 26 juin 2021 à l'adresse : <https://www.barcelona.cat/bcnmetropolis/2007-2017/en/dossier/dels-fab-labs-a-les-fab-cities/>
- EEA. (2020). Status of the nine planetary boundaries. Consulté le 25 juin 2021 sur le site web de l'Agence européenne pour le développement : <https://www.eea.europa.eu/soer/2020/soer-2020-visuals/status-of-the-nine-planetary-boundaries/view>
- Commission européenne. (2017). Infographie – Intégration des migrants et des réfugiés. Urban Agenda for the EU : <https://futurium.ec.europa.eu/en/urban-agenda/inclusion-migrants-and-refugees/library/infographics-inclusion-migrants-and-refugees>
- EMF. (2019a). Circular Economy in Cities. Consulté le 25 juin 2021 à l'adresse : <https://www.ellenmacarthurfoundation.org/our-work/activities/circular-economy-in-cities>
- EMF. (2019b). Circular economy system diagram. Consulté le 25 juin 2021 sur le site web de la Fondation Ellen MacArthur : <https://www.ellenmacarthurfoundation.org/circular-economy/concept/infographic>
- EMF. (2019c). Factsheets Mobility. Consulté le 25 juin 2021 sur le site web de la Fondation Ellen MacArthur : <https://www.ellenmacarthurfoundation.org/our-work/activities/circular-economy-in-cities/factsheets>
- EMF. (2019d). The Milan Food Policy Collaborating to change local food systems. Consulté le 25 juin 2021 sur le site web de la Fondation Ellen MacArthur : <https://www.ellenmacarthurfoundation.org/case-studies/the-milan-food-policy>
- EMF. (2019). Belo Horizonte Computer Reconditioning Centre Combining resource recovery, skills training, and digital inclusion. Consulté le 25 juin 2021 sur le site web de la Fondation Ellen MacArthur : <https://www.ellenmacarthurfoundation.org/case-studies/combining-resource-recovery-skills-training-and-digital-inclusion>
- EMF & McKinsey. (2015). GROWTH WITHIN: A CIRCULAR ECONOMY VISION FOR A COMPETITIVE EUROPE. In *The Ellen MacArthur Foundation*. Consulté sur le site web de la Fondation Ellen MacArthur : https://www.ellenmacarthurfoundation.org/assets/downloads/publications/EllenMacArthurFoundation_Growth-Within_July15.pdf
- Green Alliance. (2015). *The social benefits of a circular economy: lessons from the UK*. Green Alliance. Consulté sur le site web de Green Alliance : <https://green-alliance.org.uk/resources/The%20social%20benefits%20of%20a%20circular%20economy.pdf>
- Habibi.Works. (s. d.). Consulté le 25 juin 2021 sur le site web de Habibi.Works : <https://habibi.works/>
- ICC. (2021). *La cité interculturelle pas à pas – Guide pratique pour l'application du modèle urbain de l'intégration interculturelle (Édition révisée)*. Cités Interculturelles, Conseil de l'Europe. Consulté sur le site des Cités interculturelles, Conseil de l'Europe : <https://rm.coe.int/CoERMPublicCommonSearchServices/DisplayDCTMContent?documentId=0900001680301909>
- JRC. (26 février 2018). Long-term social, economic and fiscal effects of immigration into the EU : The role of the integration policy. Consulté à l'adresse : https://op.europa.eu/publication/manifestation_identifier/PUB_KJAE17004ENN
- McKinsey, & Hunt, V. (19 mai 2020). Diversity wins: How inclusion matters. *McKinsey & Company*. Consulté à l'adresse : <https://www.mckinsey.com/featured-insights/diversity-and-inclusion/diversity-wins-how-inclusion-matters>
- Moore, R. (10 avril 2016). Alejandro Aravena: The shape of things to come. *The Guardian*. Consulté à l'adresse : <https://www.theguardian.com/artanddesign/2016/apr/10/architect-alejandro-aravena-pritzker-prize-elemental-housing-iquique-constitucion-tsunami-defences>
- OCDE. (2013). *Is migration good for the economy?* Consulté à l'adresse : <https://www.oecd.org/migration/OECD%20Migration%20Policy%20Debates%20Numero%202.pdf>
- OCDE. (2018). *Income inequality and poverty in cities*, in *OECD Regions and Cities at a Glance 2018*, OECD Publishing, Paris. https://www.oecd-ilibrary.org/docserver/reg_cit_glance-2018-37-en.pdf?expires=1626432943&id=id&accname=guest&checksum=CF508F29E9E2B8B938BB6A60BC4E6C28
- Raworth, K. (2017). Doughnut. Consulté le 25 juin 2021 sur le site web de Kate Raworth | Exploring Doughnut Economics : <https://www.kateraworth.com/doughnut/>
- Stockholm Resilience Center. (2012). Planetary boundaries. Consulté le 25 juin 2021 : <https://www.stockholmresilience.org/research/planetary-boundaries.html>

Cités interculturelles est un programme de renforcement des capacités du Conseil de l'Europe. Il a pour but d'aider les pouvoirs publics locaux à concevoir et mettre en œuvre des politiques d'intégration inclusives. Il propose des outils analytiques et pratiques afin d'aider les acteurs locaux à renforcer la capacité des institutions à gérer de façon positive la diversité de la société en garantissant à tous l'égalité des chances et la jouissance de droits égaux, en abordant la diversité comme un atout pour le développement de la société, en favorisant les interactions interculturelles authentiques et en encourageant la participation dans l'espace public.

[Pour en savoir plus](#)

Le Conseil de l'Europe est la principale organisation de défense des droits de l'homme du continent. Il comprend 47 États membres, dont l'ensemble des membres de l'Union européenne. Tous les États membres du Conseil de l'Europe ont signé la Convention européenne des droits de l'homme, un traité visant à protéger les droits de l'homme, la démocratie et l'État de droit. La Cour européenne des droits de l'homme contrôle la mise en œuvre de la Convention dans les États membres.

