

## Community-led Urban Strategies in Historic Towns (COMUS)



### Урбаністычныя стратэгіі гістарычных гарадоў, арыентаваныя на супольнасці (COMUS)“

#### Папярэдняя тэхнічная ацэнка

#### Рэвіталізацыя гандлёвых радоў, стварэнне ў 2-х будынках візіт-цэнтра і бекерыі "Мсціслаўская выпечка " (міні пякарні з кафэ)

Мсціслаў

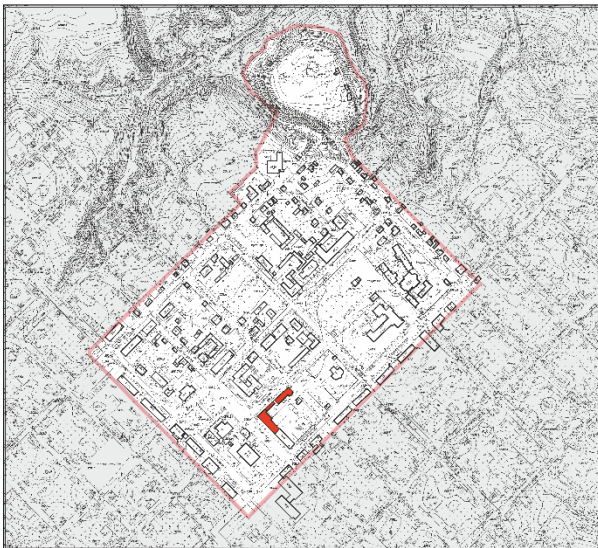
Рэспубліка Беларусь

Сакавік 2017

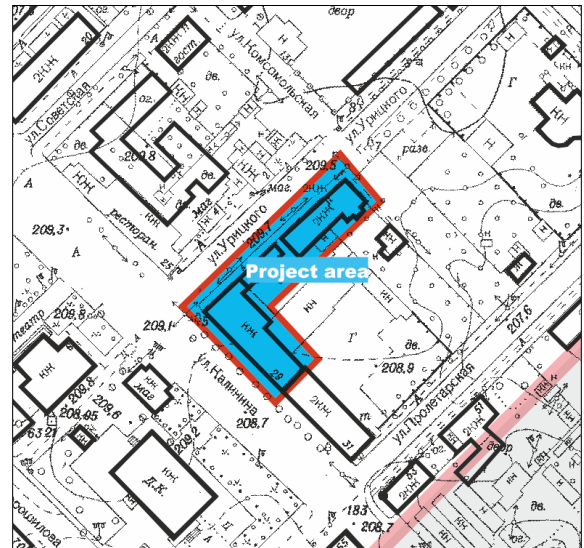


# 1. Уводзіны

## Гандлёвыя рады



Размяшчэнне ў гістарычным цэнтры Мсціслава



Размяшчэнне на месцы

- 1.1 Краіна ці тэрыторыя: **Рэспубліка Беларусь**
- 1.2 Назва арганізацыі, якая сабрала інфармацыю: **Мсціслаўскі раённы выкагаўчы камітэт**
- 1.3 Кантактныя асобы: **Наталля Біскуп, Людміла Кірыенка**
- 1.4 Email address: okinchits.mst@tut.by, irmaultra@yandex.by
- 1.5 Назва і адрас аб'екта: **Гандлёвыя рады, адрас: г. Мсціслаў, Магілёўская вобл, вул. Калініна 27, вул. Пірагоўская 5.**
- 1.6 Шыфр у Дзяржаўным спісе гісторыка-культурных каштоўнасцей Рэспублікі Беларусь: помнік 3-й катэгорыі, мясцовага значэння, 513Г000503.
- 1.7 Тып аб'екта: помнік архітэктуры рэгіянальнага значэння, 3 катэгорыя.

1.8 Асноўныя даныя: Ансамбль гандлёвых радоў - помнік эклектычнай архітэктуры пачатку 20 ст. У іх выкарастаны элементы стыляў мадэрн і неакласіцызму. Аднапавярховыя прамавугольныя ў плане будынкі злучаны паміж сабой.

1.9 Сучаснае выкарыстанне: частка будынкаў гандлёвых радоў выкарыстоўваецца як гандлёвыя памяшканні, частка - пустуе.

## 2. Кароткае апісанне аб'екта і яго кіравання

Ансамбль гандлёвых радоў -- помнік эклектычнай архітэктуры пачатку 20 ст. У іх выкарастаны элементы стыляў мадэрн і неакласіцызму. Аднапавярховыя прамавугольныя ў плане будынкі злучаны паміж сабой. У архітэктурным дэкоры выкарастаны паясы з сухарыкамі, атыкі, аркатурныя паяскі. Вонкавыя сцены раздзеленыя плоскімі лапаткамі, прарэзаны прамавугольнымі вокнамі без ліштваў.

Гандлёвыя рады - гэта будынак, у якім знаходзіліся, невялікія крамы або шапікі. У канцы 60 - на пачатку 70 гадоў мінулага стагоддзя частка гандлёвых радоў прыйшлі ў непридатнасць, і за непатрэбнасцю іх знеслі, калі будавалі новы Дом культуры.

Сёння ў некаторых будынках гандлёвых радоў размяшчаюцца сучасныя крамы, пафарбаваныя яны ў белы і ярка-ружовы колер, іншыя будынкі – пустуюць.

Належаць розным уладальнікам.

Пад візіт-цэнтр і бекерыю адводзяцца два пустых будынка гандлёвых радоў (кожны –плошчай 40 м кв.) па адрасу: вул. Пірагоўская, 5

## 3. Адміністрацыйная інфармацыя

### 3.1 Адказныя ўлады

- Міністэрства культуры Рэспублікі Беларусь
- Мсціслаўскі раённы выканаўчы камітэт
- Аддзел культуры Мсціслаўскага раённага выканаўчага камітэту

### 3.2 Будынак, назва і адрас

**Гандлёвыя рады, адрас:** г. Мсціслаў 213453, Магілёўская вобл, вул. Калініна 27, вул. Пірагоўская 5.

### 3.3 Спасылка на карту

**Размяшчэнне ў прасторы X, Y каардынаты:** 416574.52, 5986439.12

### 3.4 Тып помніка

Помнік архітэктуры рэгіянальнага значэння, 3-я катэгорыя

### 3.5 Форма ўласнасці

Большасць будынкаў, якія складаюць ансамбль гандлёвых радоў, у тым ліку два будынкі, дзе плануецца адкрыць візіт-цэнтр і бекерыю, знаходзіцца на балансе Мсціслаўскага раённага выканаўчага камітэта. Астатнія будынкі арэндуецца рознымі прыватнымі прадпрымальнікамі.

### 3.6 Устаноўленая заканадаўствам абарона/Абмежаванні

Візіт-цэнтр і міні пякарню з кавярняй плануецца стварыць у дзвух будынках гандлёвых радоў Мсціслава. Гандлёвыя рады ўнесены ў Дзяржаўны спіс гісторыка-культурных каштоўнасцяў Рэспублікі Беларусь і маюць статус гісторыка-культурнай каштоўнасці 3 катэгорыі, з'яўляюцца помнікам архітэктуры мясцовага значэння. Любыя інтэрвенцыі ў ансамбль гандлёвых радоў будуць ажыццяўляцца ў адпаведнасці з патрабаваннямі, вызначанымі статусам гісторыка-культурнай каштоўнасці.

Гандлёвыя рады размяшчаюцца ў зоне гістарычнага цэнтра горада на вуліцах Калініна 27 і Пірагоўская 5. Любыя навукова-даследчыя, праектныя і рэстаўрацыйна-аднаўленчыя работы павінны праводзіцца з улікам праекта зон аховы гістарычнага цэнтра ў складзе дэталёвага плана цэнтральнай частцы г. Мсціслава з рэгенерацыяй гістарычнай зоны, распрацаванага УП «Белниипрадстроительства» (праект 40.08-00.ГМ- 10).

У адпаведнасці з арт. 37 Закона Рэспублікі Беларусь «Аб ахове Гісторыка-культурнай спадчыны Рэспублікі Беларусь» ад 09.01.2006 № 98-3 навукова-даследчыя, праектныя і рэстаўрацыйна-аднаўленчыя работы на матэрыяльных гісторыка-культурных каштоўнасцях могуць выконвацца толькі з дазволу Міністэрства культуры Рэспублікі Беларусь.

Тэхнічны праект будзе распрацаваны ва ўстаноўленым парадку ў адпаведнасці з нарматыўнымі дакументамі, існуючымі архітэктурнымі і тэхнічнымі ўмовамі.

Любая дзейнасць, якая можа паставіць пад пагрозу цэласнасць будынка гандлёвых радоў, будзе каардынавацца з дзяржаўнымі органамі аховы помнікаў, органамі мясцовай адміністрацыі і кансультацыйнымі службамі, якія прадстаўляюцца Міністэрствам культуры.

## 4. Агляд стану аб'екта

Nr.	Адрас	Кароткае апісанне фізічнага стану (ад вельмі дрэннага да добрага)	Стан ацэнкі рызыкі	Прыярытэт для ўмяшання - высокі / сярэдні / нізкі
1	Будынкі гандлёвых радоў (2) вул. Пірагоўская 5.	Здавальняючы стан	D	Нізкі

## 5. Існуючая інфармацыя

### 5.1 Дакументальныя крыніцы:

Помнік узгадваецца ў шэрагу гістарычных даследаванняў аб беларускай архітэктуры і гісторыі горада Мсціслава. Пры падрыхтоўцы гэтага дакладу, былі праведзены кансультацыі з адпаведнымі экспертамі: архітэктарамі, гісторыкамі архітэктуры, юрыстамі. Былі выкарыстаныя гістарычныя даследаванні, публікацыі, у тым ліку інтэрнэт-выданні.

## 5.2 Бібліяграфія:

1. Збор помнікаў гісторыі і культуры Беларусі. Магілёўская вобласць.- Мн.: Беларус. Сав. Энциклапедыя, 1986. – 408с.:іл.
2. Краснянский В.Г. Город Мстиславль (Могилевской губернии).- Вильно, 1912.
3. Памяць: Мсцісл. р-н: Гіст.-дак. хронікі гарадоў і р-наў Беларусі/ Укл. У.Л. Гасянкоў; Рэдкал: У.Л. Гасянкоў і інш; Маст. Э.Э. Жакевіч.- Мн.: Польша, 1999-608 с.:іл

Заканадаўчыя акты:

Кодэкс аб культуры Рэспублікі Беларусь, 2016

Internet:

1. <https://mstislavl.info/photogallery/mesta/97-torgovye-ryady.html>
2. <http://globus.tut.by/mstislavl/#traderows>
3. <http://www.holiday.by/by/skarb/787-torgovye-rjady-v-mstislavle>
4. <http://by.livejournal.com/1832437.html>

## 5.3 Праведзеныя палявыя даследаванні:

Археалагічныя раскопкі праводзіліся ў 1980-я гады. У 2015 г. праводзіліся частковыя хіміка-тэхналагічныя даследаванні.

## 5.4 Праекты ў рабоце:

Няма

## 5.5. Праекты, якія плануюцца:

Пакуль не плануецца

## 5.6 Фінансавыя разлікі:

У сучасны момант у адносінах да гэтых дзвух будынкаў не праводзіліся

## 6. Напаўненне ПТА

### 6.1 Ступень/Характар ацэнкі:

ПТА быў распрацаваны групай мясцовых экспертаў з далучэннем прафесіяналаў з нацыянальнай групы стэйхолдэраў. Сярод іх:

- спецыяліст у галіне спадчыны, музейны работнік, які добра ведае гісторыю і культуру горада, адказны за ацэнку аб'ектаў спадчыны і распрацоўку канцэпцыі рэабілітацыі помніка;
- прадстаўнік мясцовай гарадской адміністрацыі, адказны за ацэнку прыбытковасці, інвестыцыйнай прывабнасці аб'екта; папярэдняю ацэнку выдаткаў на аднаўленне
- архітэктар, адказны за ацэнку фізічнага стану помніка і неабходнасць ўмяшання.

Да распрацоўкі ПТА прыцягваліся таксама: архітэктар, нацыянальны эксперт, які курыруе працу па распрацоўцы стратэгіі Мсціслава, спецыяліст у галіне інтэграцыйнай кансервацыі, галоўны архітэктар горада.

На канчатковым этапе ПТА будзе прааналізаваны экспертамі Упраўлення па ахове гісторыка-культурнай спадчыны Міністэрства культуры Рэспублікі Беларусь, Нацыянальным каардынатарам, пасля чаго будуць праведзены кансультацыі з міжнародным вядучым экспертам праекта COMUS.

Куратарам працэсу распрацоўкі ПТА, які адсочвае ўсе этапы работ і іх якасць, з'яўляецца Супрацоўнік праекта COMUS. Чаканая працягласць падрыхтоўкі складае два месяцы.

## 6.2 Абмежаванні даследавання:

Практычна няма.

### 7. ПТА

#### 7.1 Перадумовы: Форма, Функцыя і Эвалюцыя

7.1.1 *Кароткае апісанне будынку з каментарыямі ў выпадку неабходнасці аб яго гарадскім кантэксце*

Помнік архітэктуры пачатку 20 ст., пабудаваны ў цэнтральнай частцы горада Мсціслава ў стылі мадэрн і нэакласіцызм. Аднапавярховыя прамавугольныя ў плане будынкі злучаны паміж сабой. У архітэктурным дэкоры выкарастаны паясы з сухарыкамі, атыкі, аркатурныя паяскі. Вонкавыя сцены члянены плоскімі лапаткамі, прарэзаны прамавугольнымі вокнамі без ліштваў.

Гандлёвыя рады - гэта будынак, у якім знаходзіліся, невялікія крамы або шапікі. У канцы 60 - на пачатку 70 гадоў мінулага стагоддзя гандлёвыя рады прыйшлі ў непрадатнасць, і непатрэбнасцю за частку іх знеслі, калі будавалі новы Дом культуры.

Сёння ў некалькіх будынках гандлёвых радоў размяшчаюцца сучасныя крамы, фасады якіх пафарбаваныя яны ў белы і ярка-ружовы колер.

Будынкі, якія плануецца выкарыстаць пад візіт цэнтр і бэкерыю, знаходзіцца на балансе Мсціслаўскага раённага выканаўчага камітэту.



Пасля рамонтных работ ў дзвух будынках гандлевых радоў плануецца адкрыць вiзiт цэнтр i мiнi пякарню з кавярняй. У цяперашнi час у горадзе адсутнiчаюць пякарнi i кавярня са свежай выпечкай, кавай i гарбатай. Аднак гiстарычна такiя месцы былі ў горадзе i нынi па сёння запатрабаваны мясцовым насельнiцтвам. У савецкiя часы - забеспячэнне насельнiцтва хлебабулачнымi вырабамi было цалкам перададзена мясцовым хлебазаводу. Аднак у сем'ях гараджан да гэтага часу захавалiся унiкальныя рэцэпты асаблівых хлебабулачных вырабаў i дэсертаў. Адраджэнне традыцiй хлебапякарня i вырабу свежай выпечкi на досвiтку, для ўжывання свежага хлеба на сняданак - дазволiць зрабiць вулицу Пiрагоўскую з кавярняй i пякарняй не толькi ўлюбёным месцам гараджан, але i гасцей горада.

Вiзiт цэнтр проста неабходны гораду, паколькi на сённяшнi дзень тут няма нiякага iнфармацыйнага пункта для абслугоўвання турыстаў. Размяшчэнне вiзiт цэнтра ў адным з будынкаў гандлевых радоў вызначана з нагоды iх выдатнага месцаразмяшчэння – у самым цэнтры гiстарычнага цэнтра, каля будынку мясцовай адмiнiстрацыi. Недалёка ад цэнтральнай плошчы горада.

### 7.1.2 Кароткая гiстарычная даведка са старажытнасцi i па сёння.

Помнiк архiтэктурны пачатку 20 ст., пабудаваны ў цэнтральнай частцы горада Мсціслава ў стылі мадэрн i неакласiцызм. Аднапавярховыя прамавугольныя ў плане будынкi злучаны памiж сабой.

Гандлёвыя рады - гэта будынак, у якiм знаходзiлiся невялiкiя крамы або шапiкi. У канцы 60 - на пачатку 70 гадоў мiнулага стагоддзя гандлёвыя рады прыйшлi ў непрыдатнасць, i за непатрэбнасцю iх знеслi, калi будавалi новы Дом культуры.

Сёння ў некалькiх будынках гандлевых радоў размяшчаюцца сучасныя крамы, астатнiя будынкi пустыюць.

### 7.2 Значэнне

Гандлёвыя рады - гэта адзiн з цiкавых аб'ектаў спадчыны Мсціслава 20 ст., якi знаходзiцца ў цэнтры гiстарычнай часткi горада. Яго цяперашнi стан здавальняючы. Стварэнне мiнi пякарнi з кавярняй i вiзiт цэнтра ў дзвух будынках гандлевых радоў палепшыць iнфраструктуру турызму, будзе садзейнiчаць ўмацаванню турыстычнага профiлю горада i паляпшэнню мясцовай эканамiчнай дзейнасцi.

### 7.3 Уразлівасць/ацэнка рызыкi

У жнiўнi 2016 года да абласнога фестывалю працаўнiкоў вёскi «Дажынкi-2016» быў праведзены касметычны рамонт фасадаў гандлевых радоў (без правядзення належных даследаванняў i куратарства спецыялістаў-рэстаўратораў).

Асноўныя патэнцыйныя рызыкi для фiзiчнага стану або кiравання аб'ектам:

Патэнцыйная рызыка	Рэзервовы план
Неабгрунтаваныя iнтэрвенцыi, якiя прыносяць шкоду аўтэнтычнасцi помнiка	Вядзенне работ прафесіяналамi, забеспячэнне адпаведнага кантролю
Выкарыстанне таных матэрыялаў i неадэкватных тэхналогiй	Забяспечыць кантроль над матэрыяламі i тэхналогiямi, якiя выкарыстоўваюцца.
Недахоп ведаў, навыкаў кансервацыi i рэстаўрацыi	Выкарыстанне толькi вопытных спецыялістаў у галiне кансервацыi i рэстаўрацыi, прыцягненне мiжнароднага вопыту
iгнараванне сучасных, мiжнародна прызнаных стандартаў i практык у галiне	Распрацоўка i ўкараненне метадалогiі аднаўлення ў адпаведнасцi з мiжнароднымi стандартамі

рэстаўрацыі	
Палітычны ціск - нестабільнасць і разыходжанне паміж структурамі прыняцця рашэнняў	Каардынацыя паміж рознымі ўзроўнямі кіравання; садзейнічанне дэпалітызацыі працэсу аднаўлення
Фінансавыя праблемы, немагчымасць забяспечыць якасць кансервацыі і рэстаўрацыі	Прыцягненне бюджэтных сродкаў, разгляд альтэрнатыўных сцэнарыяў і выяўленне патэнцыяльных спонсараў
Пост-рэстаўрацыйны менеджмент	Прыцягненне адпаведных экспертаў Стварэнне інавацыйных партнёрскіх адносін з іншымі ўстановамі і арганізацыямі;

#### 7.4 Тэхнічныя ўмовы

У цяперашні час стан аб'екта здавальняючы, аднак патрабуе дадатковых хіміка-тэхналагічных даследаванняў, рэстаўрацыйных і аднаўленчых работ, аднаўлення інтэр'ераў і прыстасавання іх пад вышэйадзначаныя патрэбы.

#### 7.5 Кароткі выклад неабходных рамонтных работ

Вызначаным Будынкам гандлёвых радоў неабходныя наступныя рамонтныя работы:

- Рэканструкцыя памяшкання з уладкаваннем інтэр'еру;
- Аднаўленчыя экстр'ерныя работы, уключаючы шылду;
- Правядзенне інжынерных сетак;
- Добраўпарадкаванне тэрыторыі.

#### 7.6 Палітыка кансервацыі/прапановы па ўзнаўленню

*7.6.1 Разгорнутае рэзюмэ бачання аб'екта спадчыны, а таксама яго ўстойлівасць, на гэтым папярэднім этапе.*

Праект прадугледжвае поўную рэстаўрацыю, рэабілітацыю дзвух будынкаў гандлёвых радоў па вул. Пірагоўская з уладкаваннем інтэр'еру і экстр'еру будынку, а таксама добраўпарадкаванне акаляючай тэрыторыі. Прыстаўленне будынку гандлёвых радоў будзе адэкватным яго гістарычных функцый.

Перавагай з'яўляецца не толькі размяшчэнне ў самым цэнтры горада, але і непасрэдная рэвіталізацыя гандлёвых шэрагаў на вуліцы па вул. Пірагоўская, дзе раней існавалі такія кавярні бэкерыі.

#### 7.6.2 Філасофія кансервацыі

Помнік патрабуе належнага захавання і правядзення рамонтных і рэстаўрацыйных работ на высокім прафесійным узроўні з улікам існуючых міжнародных правіл і стандартаў і на падставе патрабаванняў нацыянальнага заканадаўства аб ахове гісторыка-культурнай спадчыны. Вялікае значэнне мае прымяненне адпаведных матэрыялаў і тэхнік, якія не прывядуць да страты аўтэнтычнасці помніка і яго цэласнасці.

Мае значэнне таксама дызайн ўнутранай і знешняй навігацыі для помніка, добраўпарадкаванне яго тэрыторыі.

#### 7.6.3 Узровень інтэрвенцыі



Набходна даследаваць узровень пашкодванняў і аб'ём рамонтных і рэстаўрацыйных работ на аб'екце.

Мінімальныя ўмяшальніцтвы пры правядзенні інжынерных камунікацый.

#### 7.6.4 Папярэднія прапановы па функцыянальнаму прымяненню у залежнасці аб абстаўін

Пасля поўнай рэстаўрацыі будынкаў гандлёвых радоў па вул. Пірагоўскай у іх плануецца адкрыць міні пякарню з кавярняй, у якой актыўная лакальная супольнасць плануе адрадзіць традыцыю выпечкі мсціслаўскіх пірагоў і хлеба.

Акрамя пякарні ў суседнім памяшканні запланаваны візіт цэнтр з развітымі інфармацыйнымі паслугамі для турыстаў і інфакіёскам.

#### 7.6.5 Магчымасці для сацыяльнага ўжывання і устойлівага развіцця

Пазначана ў пункце 7.6.4.

7.6.6 Шырокая адзнака прыярытэтаў для кансалідацыі сіл: пакрыццё даху, рамонт, кансервацыя, рэстаўрацыя, рэабілітацыя

Пазначана ў пункце 7.5

#### 7.6.7 Доступ грамадскасці

Будынак будзе агульнадаступным і адкрытым для наведвання для ўсіх жадаючых.

#### 7.6.8 Іншыя перавагі

Дзякуючы сваёй унікальнасці і выгаднаму размяшчэнню ў цэнтры горада, будынкi гандлёвых радоў па вул. Пірагоўскай можа стаць месцам прыцягнення не толькі мясцовых жыхароў, але і гасцей горада. Перавагай з'яўляецца іх размяшчэнне пякарні ў самым цэнтры гістарычнай часткі горада, а таксама адпаведнасць патрабаванням мясцовых жыхароў.

### 7.7 Фінансаванне

#### 7.7.1. Шырокая адзнака бюджэтных неабходнасцей і фазы

Папярэдняя ацэнка кошту праектна-вышукальных і рамонтных работ праведзена згодна з аналагічных аб'ектаў у РБ і носіць арыентавальны характар. Канчатковы кошт работ па аб'екце будзе вызначаны пасля распрацоўкі зыходна-дазвольнай і праектна-каштарыснай дакументацыі на будаўніцтва.

Мерапрыемствы	Прыкладны кошт
1. Правядзенне дадатковых даследванняў стану аб'екта (тапаграфічных, інжынерных, фізічнага стану)	2 000 €
2. Распрацоўка праектнай дакументацыі	16 000 €
3. Інтэр'ерныя аднаўленчыя работы	80 000 €
4. Уладкаванне інтэр'еру	110 000 €

5. Падвядзенне інжынерных сетак	50 000 €
6. Экстэр'ерныя аднаўленчыя работы, уключаючы шылду	30 000 €
7. Добраўпарадкаванне тэрыторыі	3 000 €
Агульны кошт	300 000 €

#### 7.7.2 Ацэнка рэальных магчымасцей для інвестыцый

У мэтах прыцягнення інвестыцый для рэстаўрацыйных работ, наступныя органы фінансавання могуць быць разгледжаны:

- Міністэрства культуры Рэспублікі Беларусь;
- Міжнародныя і трансгранічныя фонды супрацоўніцтва;
- Мясцовыя сродкі горада Мсціслава і абласны бюджэт Магілёўскай вобласці;
- Прыватныя інвестары.

#### 7.7.3 Ацэнка рэальных магчымасцей для інвестыцый

- Даходы ад дзейнасці;
- Прыватныя інвестыцыі.

7.7.4 *Вы ўжо спрабавалі знайсці сродкі для гэтага помніка?  
Калі так, то якім чынам?*

Не

7.7.5 *Вы ўжо атрымалі сродкі на рэстаўрацыю гэтага помніка? Калі так, то якім чынам? Калі?*

Не

#### 7.8. Кіраванне

Праект стварэння бэкерыі і візіт цэнтра у будынках гандлёвых радоў па вул. Пірагоўскай будзе ажыццяўляцца групай прафесіяналаў (архітэктараў-рэстаўратараў, будаўнікоў, гісторыкаў архітэктуры і мастацтва, гісторыкаў) у адпаведнасці з праектам рэстаўрацыі, нацыянальным заканадаўствам, міжнароднымі стандартамі і пры куратарскай падтрымцы і кантролю з боку Міністэрства культуры і мясцовай адміністрацыі горада.

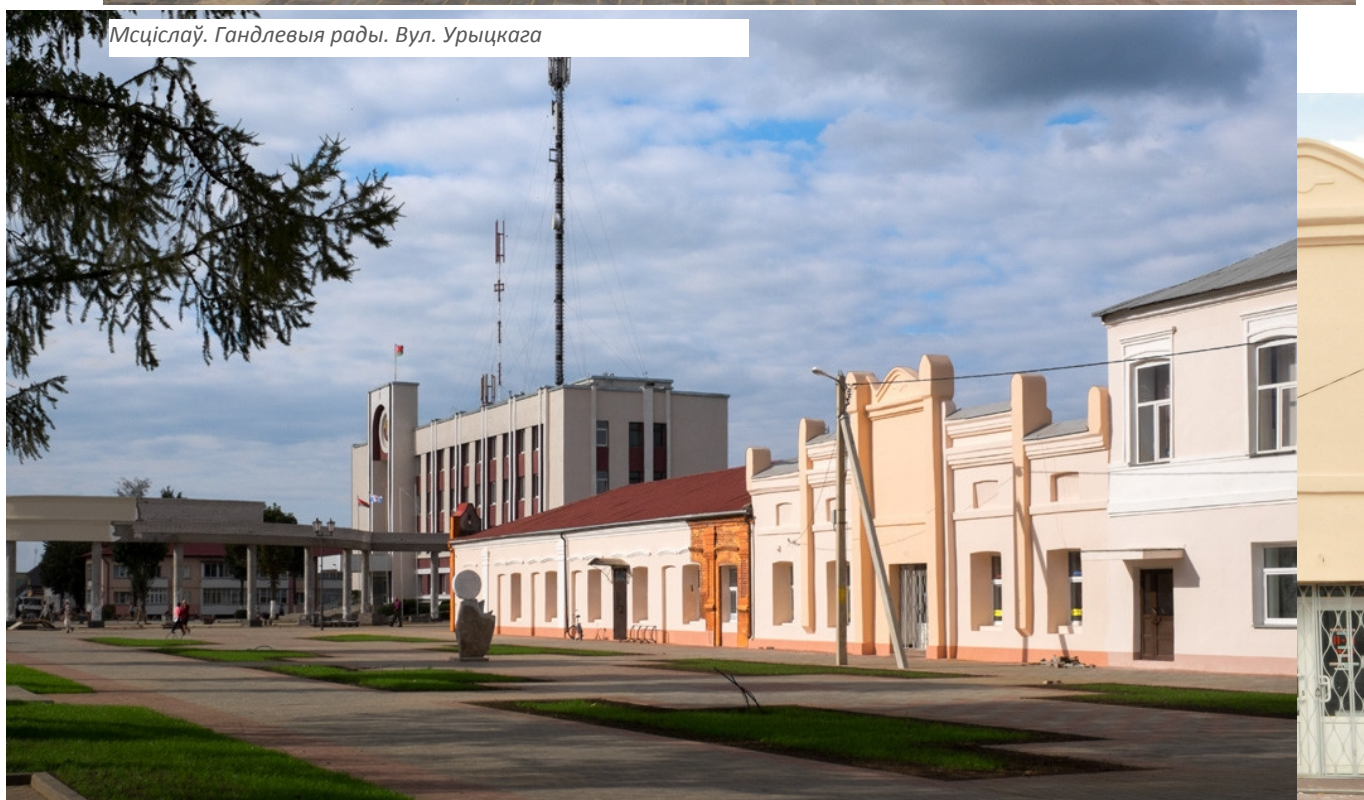
Мсціслаўскі раённы выканаўчы савет з'яўляецца адказным за забеспячэнне ўстойлівасці праекта.

Пасля завяршэння аднаўленчых работ фінансаванне на падтрыманне уведзеных аб'ектаў будзе ажыццяўляцца з фонду адраджэння Мсціслава (візіт цэнтр), а таксама за кошт мясцовых муніцыпальных органаў (выканкам) і прыватных асігнаванняў (бэкерыя, каварня).

## 8. **Дакументальныя крыніцы/дадатковыя выявы**



*Мсціслаў. Гандлевыя рады. Вул. Урыцкага*



*Мсціслаў. Гандлевыя рады. Вул. Калініна*

*Мсціслаў. Гандлевыя рады. Вул. Калініна*

*Мсціслаў. Гандлевыя рады*





*Мсціслаў. Гандлевыя рады*



*Мсціслаў. Гандлевыя рады*

## 9. Вынікі і рэкамендацыі для распрацоўкі тэхніка-эканамічнага абгрунтавання ( Feasibility Study)

У выпадку складання тэхніка-эканамічнага абгрунтавання праекта рэстаўрацыі, наступныя рэкамендацыі павінны быць прыняты пад увагу:

- Распрацоўка плана рэвіталізацыі аб'екта;
- Правядзенне дадатковых даследаванняў з улікам часу і аналіз аб'ёмаў работ і фінансавых затрат;
- Патрэба ў дадатковых кансультацый экспертаў з структурных інжынераў і прафесійных майстроў рэстаўрацыі.

### **ПТА падрыхтаваны:**

Людміла Кірыенка, Дырэктар Мсціслаўскага гісторыка-археалагічнага музея  
E-mail: , irmaultra@yandex.by

У супрацоўніцтве з Наталляй Мурынай, нацыянальным экспертам.  
E-mail: nm@csmart.by

Каардынацыя і рэдакцыя дакумента:  
Ала Сташкевіч, Супрацоўнік праекта  
E-mail: as.belicom@gmail.com