

PSORR-PL Polish Risk Assessment Tool

Dr Sebastian Lizińczyk (Ph.D.)
Central Board of Prison Service

Prison – a high-risk place?

Polish Prison Service employ approximately **29,000** officers and staff.

We care for approximately **70,000** inmates.

Daily work involves constant management of multiple risks (prevention, identification, intervention).

It is therefore essential that prison staff have the knowledge, tools and skills to minimize various risk areas.

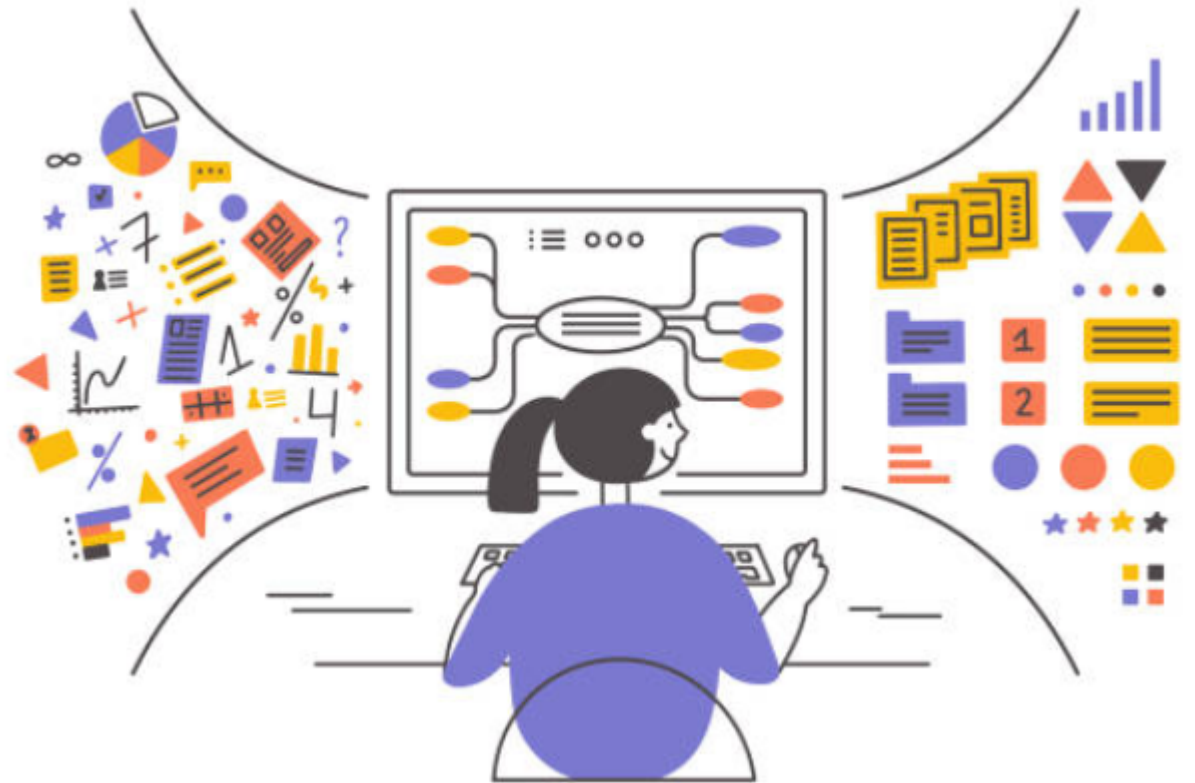
This allows prisons to be places where **safety** is maintained while working with detainees.



Reoffending risk

It is the **probability** that a person who has committed a crime and been convicted will commit the same crime again.

It allows prison staff to anticipate and minimize threats, as well as **better plan rehabilitation efforts**



Polish risk assessment of reoffending (before the development of the PSORR-PL tool)



- The assessment is performed by only one person (the „**super educator officer**”).
- The assessment is performed when the inmate applies for conditional early release or temporary permission to leave the prison.
- The educator subjectively analyzes a number of areas based on personal data collected during the inmate's current stay.
- Different educators may evaluate the same set of inmate characteristics differently.

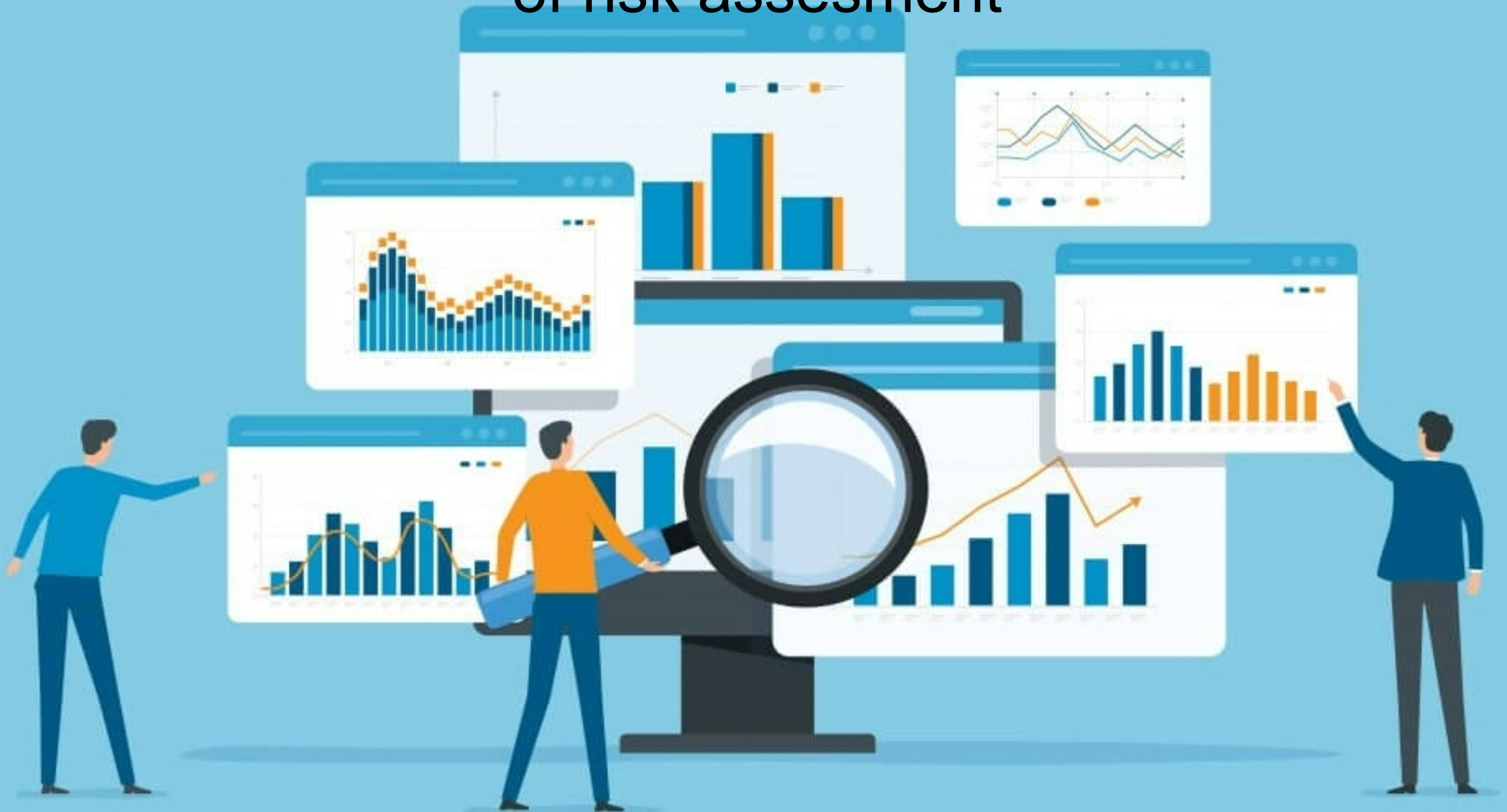


- We were not satisfied with this risk assessment model
- In light of the progress in the Polish prison system, academic achievements and the development of the risk assessment tools, the Polish risk assessment model has become archaic
- The possibilities that have emerged with the Norway Grants

Modern and evidenced based methods of risk assessment



Modern and evidenced based methods of risk assessment



Main inspirations

Prison system needs
Prison officer needs
common sense

The capabilities of the
Polish Prison Service
Central Database

Analysis of specialist
literature on contemporary
research on risk assessment
of reoffending



Consultations with
Prison Service officers
and scientists

Analysis of ready-made and
developed risk assessment tools
(SARPO, OASys, LSI-R, HCR-20,
STATIC-99, Brick etc.)

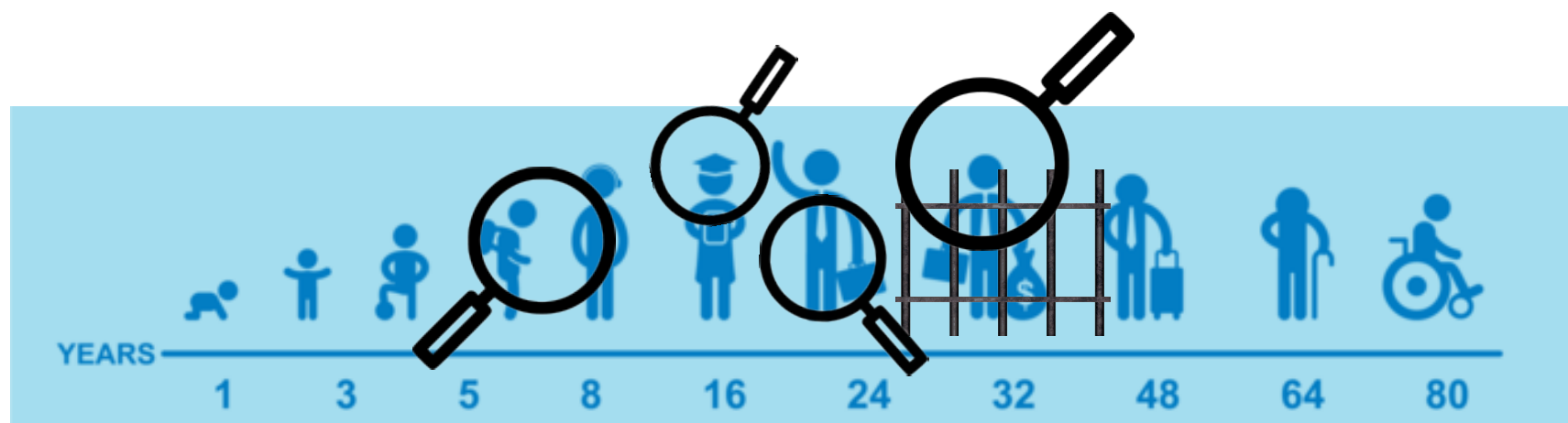


PSORR – PL

Pogłębiony System Oceny Ryzyka Recydywy



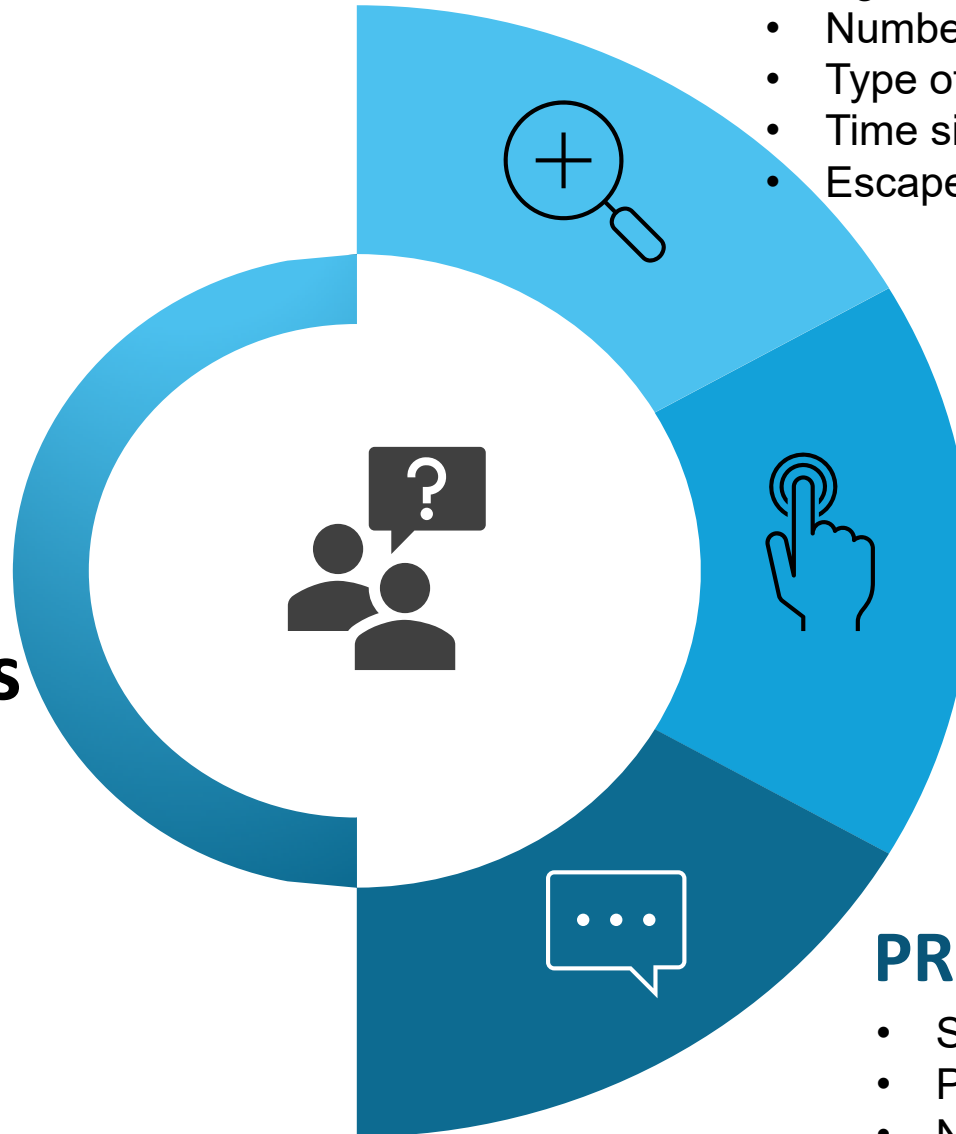
A tool for a comprehensive assessment of the functioning of an inmate.
It takes into account the most scientifically known static and dynamic risk factors as well as protective factors



Basic information about the PSORR-PL tool

- PSORR-PL is **part of the Polish Prison Service Central Database**, which processes a range of information on all convicts.
- This allows for the analysis of approximately **400** static, dynamic and protective factors that potentially affect the risk of a convict returning to crime, without having to ask such a large number of questions directly.
- PSORR-PL is a tool based on the analysis of the **criminogenic needs** of convicts based on dynamic and static factors (The Great Eight, Andrews, Bonta).

Selected Risk Factors



STATIC (UNCHANGABLE)

- Age at first offense
- Number of prior convictions
- Type of offenses
- Time since last offense
- Escape history

DYNAMIC (CHANGEABLE)

- Attitude toward the law
- Attitude toward victims
- Level of aggression
- Addictions
- Mental health
- Social skills
- Family relationships
- Housing situation
- Participation in programs

PROTECTIVE

- Strong family support
- Permanent employment
- No contact with criminal groups
- Participation in therapy
- Motivation to change

Basic information about the PSORR-PL tool

Due to the penitentiary significance of the dynamic factor (resources and deficits of the convict), this factor has been detailed within the following scales:



Environmental conditions



- **Financial resources**



- **Mental health and sexual disorders**



Family relations and support network

- **Behavior and corrective actions**



- **Education and employment**

Final report

Warszawa, dnia -----

PROGNOZA KRYMINOLOGICZNO-SPOŁECZNA sporządzona w związku z:

Imię Nazwisko (IDO: ~~XXXX~~)

Imię ojca: Henryk / data ur. 01-08-1978

Jednostka: ZK Wojkowice / Klasyfikacja : R-1/P

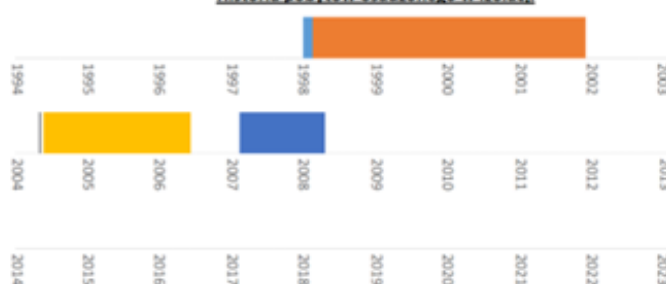
Artykuły : 148§1; 178a§1, 244, 11§2, 190§1, 288§1; 244

Początek kary: 01-07-2005 ; Koniec kary: 29-02-2024

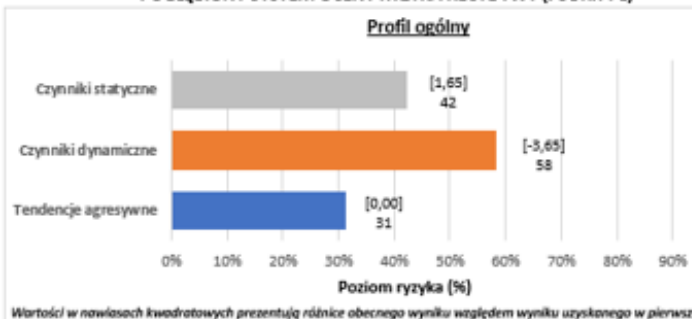
Dotychczas zrealizował : 91,6 % całości kary pozbawienia wolności

Termin nabycia uprawnień do ubiegania się o w.p.z. : 01-02-2012

Historia pobytów osadzonego w izolacji



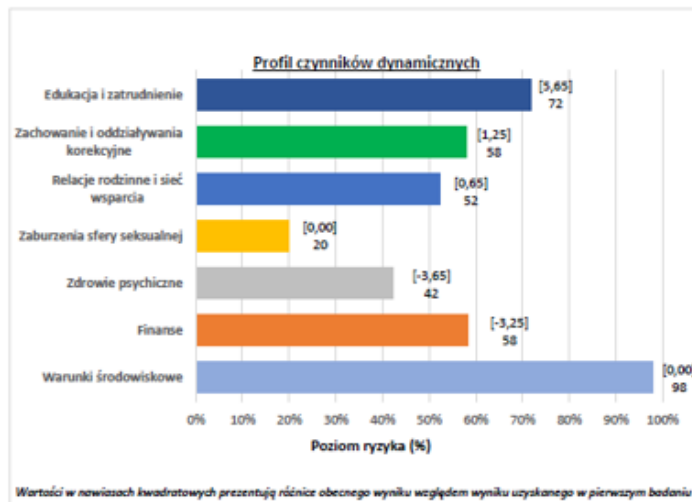
POGŁĘBIONY SYSTEM OCENY RYZYKA RECYDYWY (PSORR-PL)



Czynnik statyczny – wskaźnik, którego obecność zwiększa prawdopodobieństwo ponownego popełnienia przestępstwa i których nie można zmienić. Przez występowanie statycznych czynników ryzyka rozumiemy pojawianie się określonych zdarzeń we wcześniejszym okresie życia sprawcy. Do tej grupy zaliczamy m.in. takie czynniki jak: wiek sprawcy, charakter przestępstwa, wielość popełnionych czynów przestępczych, niewłaściwą socjalizację kulturową itp.

Czynnik dynamiczny – to wskaźnik, którego wystąpienie zwiększa prawdopodobieństwo ponownego popełnienia przestępstwa i których obecność może ulec zmianie poprzez oddziaływanie psychokorekcyjne i readaptacyjne. Do tej grupy zaliczamy m.in. takie czynniki jak: uzależnienie, brak wsparcia osób bliskich, brak nawyku pracy, negatywne wzorce zachowania itp.

Tendencja agresywna – to wskaźnik, który opisuje względnie utrwaloną gotowość do reagowania agresją w sposób nieadekwatny do okoliczności. Biorze pod uwagę potencjał agresywny związany z charakterem wszystkich popełnionych przestępstw, jak również wszelkie odnotowane podczas odbywania kary pozbawienia wolności zachowania osadzonego nacechowane agresją.



Zestawienie istotnych dla oceny ryzyka informacji, dotyczących czynników dynamicznych:

- Warunki środowiskowe (sytuacja mieszkaniowa, kryminogenność otoczenia, identyfikacja ze środowiskiem przestępczym):
 - czynnik ryzyka 1
 - czynnik ryzyka 2
 - czynnik ryzyka 3
- Finanse (zasoby finansowe, zadłużenia):
 - czynnik ryzyka 1
- Zdrowie psychiczne (uzależnienia, zaburzenia psychiczne, historia ich leczenia):
 - czynnik ryzyka 1
 - czynnik ryzyka 2
 - czynnik ryzyka 3

6

- Zaburzenia sfery seksualnej (ryzyko wynikające z zaburzeń preferencji seksualnych):
 - czynnik ryzyka 1
 - czynnik ryzyka 2
- Relacje rodzinne i sieć wsparcia (osoby bliskie, sieć wsparcia i jej dysfunkcyjność):
 - czynnik ryzyka 1
 - czynnik ryzyka 2
- Zachowanie i oddziaływanie korekcyjne (oddziaływanie readaptacyjne, zachowanie, stosunek do popełnianych przestępstw):
 - czynnik ryzyka 1
 - czynnik ryzyka 2
 - czynnik ryzyka 3
- Edukacja i zatrudnienie (wysztalcenie, kwalifikacje zawodowe, praca przed i w trakcie osadzenia):
 - czynnik ryzyka 1
 - czynnik ryzyka 2
 - czynnik ryzyka 3

Informacje psychologiczne (Psycholog):
(fakultatywne uwagi psychologa)

Informacje penitencjarne (Wychowawca):
(fakultatywne uwagi wychowawcy)

Stopień demoralizacji: Niski/Umiarkowany/Wysoki

Prognoza kryminologiczno-społeczna sporządzona w związku z (powód sporządzenia prognozy) określona została jako : NIEOKREŚLONA (pierwszy pomiar)/POZYTYWNA/NEGATYWNA

Uzasadnienie:
(uzasadnienie prognozy)

Ocenę ryzyka przeprowadzono w okresie: 04-09-2023 – 15-09-2023

Badanie zostało przeprowadzone w oparciu o zgromadzone dane osobopoznawcze, dane zawarte w Centralnej Bazie Danych Osób Pozbawionych Wolności oraz informacje pozyskane z obserwacji i wywiadu ze skazanym/ą.

8

Current Risk Assessment in the Polish prison system

- The assessment is carried out by **3 people** (educator, psychologist, security officer)
- The **first examination** is performed at the beginning of the prison sentence
- The next studies will compare the results between the first and last measurement. This will allow for the measurement of **changes in risk from the beginning of the isolation**
- The study is **standardized** (all researchers answer the same set of questions) and the final score is calculated based on the data collected about the inmate based on the tool's algorithms. *You can still add individual conclusions and assessments.*

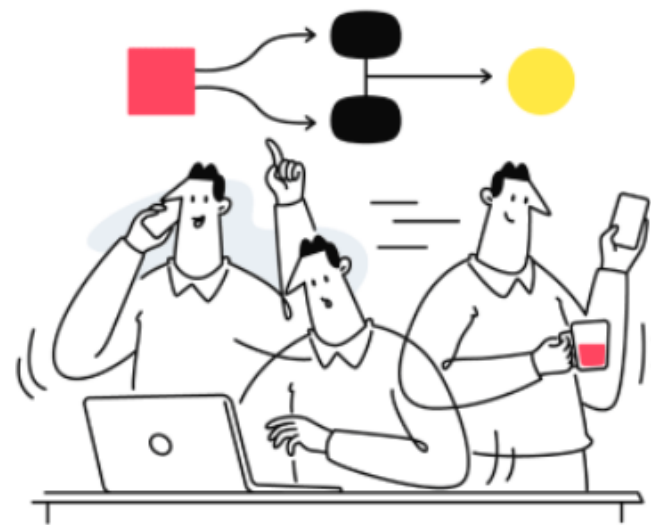


Current Risk Assessment in the Polish prison system

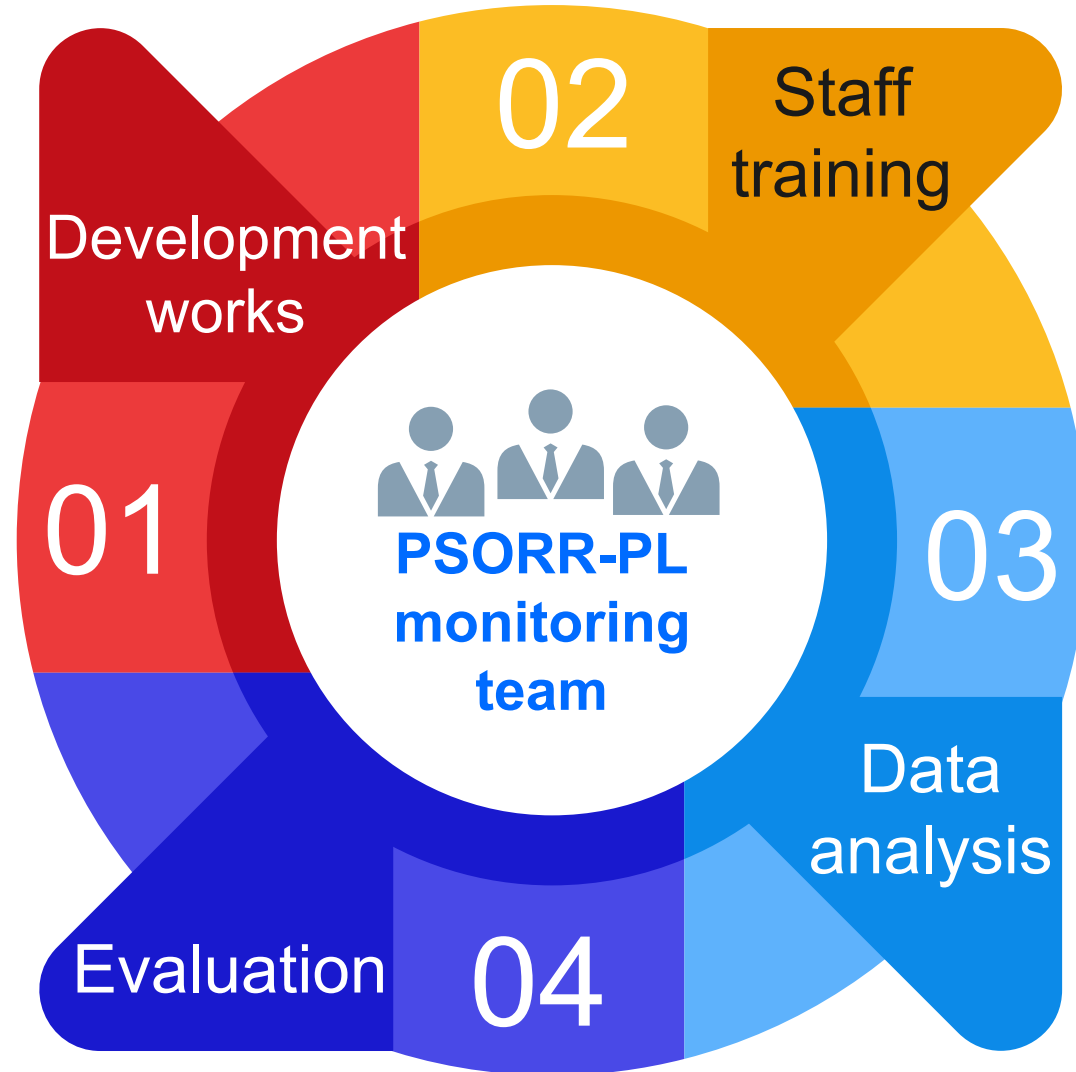
- The assessment is carried out by 3 people (2 security officers and 1 psychologist)
- The **first examination** is performed upon admission to prison
- The next studies will be carried out during the stay in prison and last
- The final assessment is carried out upon release from prison

As of 31.08.25, over 100,000 PSORR-PL tests have been performed (testing upon admission and final assessment)

- The results of the tests are used by researchers and the police (for the purpose of sentencing and the final score is calculated based on the data collected about the inmate and the tool's algorithms. You can still add individual conclusions and assessments.



The future of the PSORR-PL tool



Reoffending Risk Management



1. Increasing institutional security



Identifying high-risk inmates

Selecting the appropriate level of supervision and discipline

2. Individualization of interactions



Adapting rehabilitation and therapeutic programs

Establishing priorities for working with inmates

3. Support for administrative decisions



The basis for decisions on furloughs, transfers, and paroles

Reducing the risk of recidivism after release

Directing greater attention and resources to individuals at highest risk

4. Protection of society



Minimizing the threat posed by individuals leaving prison

Reducing recidivism



THANK YOU

Dr Sebastian Lizińczyk (Ph.D.)
Central Board of Prison Service