

ȘCOLI ÎN FOLOSUL COMUNITĂȚII

GHID DE REALIZARE
A PROIECTELOR
DE SERVICE-LEARNING



Un instrument util pentru **directori și profesori**
care doresc să integreze proiectele
de **Service-Learning** în programul școlii

Funded
by the European Union
and the Council of Europe



EUROPEAN UNION

COUNCIL OF EUROPE



CONSEIL DE L'EUROPE

Implemented
by the Council of Europe

ȘCOLI ÎN FOLOSUL COMUNITĂȚII

GHID DE REALIZARE
A PROIECTELOR
DE SERVICE-LEARNING

Un instrument util
pentru **directori și
profesori** care doresc
să integreze proiectele
de **Service-Learning** în
programul școlii

SUMAR

CAPITOLUL 1

NOȚIUNI INTRODUCTIVE 7

PROIECTUL DE SERVICE-LEARNING	8
EXEMPLE DE PROIECTE DE SERVICE-LEARNING	9
O DEFINIȚIE A SERVICE-LEARNING	9
PROIECTE DE SERVICE-LEARNING DE CALITATE.....	10
ETAPELE PROIECTULUI DE SERVICE-LEARNING	11
ÎNAINTE DE A ÎNCEPE: ÎNTREBĂRI FRECVENTE	12

CAPITOLUL 2

ȘCOALA ÎN FOLOSUL COMUNITĂȚII 15

EXERCITIUL DE REFLECȚIE	15
CONDUCEREA ȘCOLII.....	16
PROFESORI.....	19
PARTENERIATUL CU COMUNITATEA	26
ÎMPĂRȚIREA ROLURILOR	27

CAPITOLUL 3

MODELE DE PROIECTE 28

BANCA DE IDEI	28
DEZVOLTAREA COMPETENȚELOR PRIN PROIECTELE DE SERVICE-LEARNING	30
STUDIUL DE CAZ: ROMII ÎN SOCIETATEA ROMÂNEASCĂ.....	32

CAPITOLUL 4

ANEXE 37

CRITERII DE CALITATE ALE UNUI PLAN DE PROIECT DE SERVICE-LEARNING	37
PLAN PROIECT DE SERVICE-LEARNING	39
INSTRUMENT DE MONITORIZARE A PROGRESULUI	41

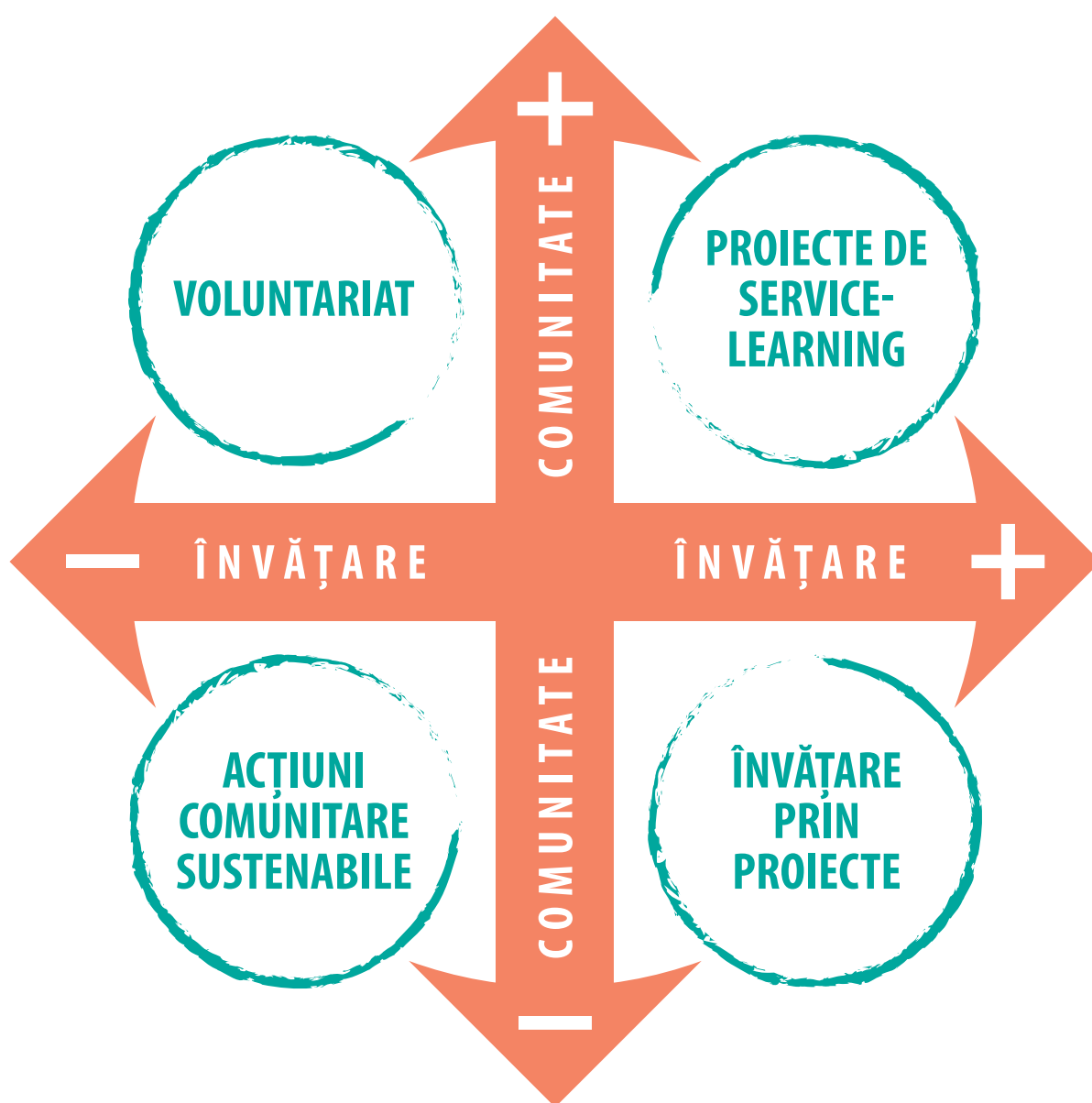
BIBLIOGRAFIE 42

PROIECTUL DE SERVICE-LEARNING

Un proiect de Service-Learning se află la intersecția dintre două nevoi: cea de învățare a elevului și cea de sprijin a comunității.

Nevoia de învățare: printr-un proiect de Service-Learning, elevii își formează și dezvoltă o serie întreagă de competențe și cunoștințe specifice subiectului predat, dar învață în același timp să fie responsabili și perseverenți, trăiesc experiența compasiunii și învață cum trebuie să acționeze pentru ca binele pe care îl doresc celorlalți să fie corect pus în practică.

Nevoia comunității: elevii identifică o nevoie reală a comunității lor și propun și implementează o soluție care este sustenabilă (adică are un impact pozitiv asupra comunității).



EXEMPLE DE PROIECTE DE SERVICE-LEARNING

O învățătoare citește cu voce tare povestea *O sămânță mărunță*. Povestea lui Wangari Mathaai și ajută elevii să formuleze răspunsuri la întrebări precum Cine? Ce? De ce? Unde? Cum? etc. înainte de a merge cu clasa în parcul din localitate (spațiu verde). Excursia este un element central al „cunoașterii comunității”. După ce discută împreună despre responsabilitatea de a avea grijă de spațiile verzi, elevii decid să scrie și să ilustreze o piesă de teatru.

La ora de chimie, elevii clasei a VII-a învață despre consecințele proceselor chimice asupra mediului înconjurător și prelucrează date despre amprenta de carbon, sub formă de tabel și grafice, observând tendințele din ultimii 20 de ani. Elevii investighează modul de ambalare a mâncării în școala lor, câți elevi cumpără mâncare pre-ambalată (chips-uri, cornuri, sucuri la PET etc.), cum este ambalat „Cornul și laptele”, câți elevi își aduc mâncare de acasă în caserole reutilizabile. Evident, se informează și ce se întâmplă cu ambalajele. Află care este compoziția chimică a fiecărui tip de ambalaj, în cât timp se degradează și care sunt efectele asupra naturii. Creează un video prin care își conving colegii să renunțe la mâncarea ambalată în plastic, conving direcțiunea să instaleze fântâni de apă potabilă la fiecare etaj și conving o fermă să preia resturile rămase de la programul „Cornul și laptele”.

Elevii de liceu lecturăază „Pădurea spânzuraților” și discută despre efectele războiului asupra individului, comunității, națiunii. Citesc articole, urmăresc documentare despre conflictele din Orientul mijlociu/Africa, efectele asupra individului, comunității, națiunii și motivele pentru care milioane de oameni decid să imigreze în Europa. Elevii intră în legătura cu un ONG care lucrează cu imigranți și află că cei mai mulți au dificultăți de integrare datorită necunoașterii limbii. Elevii încep un program de „conversații online” cu persoane imigrante care doresc să își îmbunătățească abilitățile de comunicare în limba română.

O DEFINIȚIE A SERVICE-LEARNING

Proiectele de Service-Learning pot fi definite în parte prin efectul pe care îl au asupra elevilor. Atunci când această metodă este folosită în mod structurat pentru a conecta competențele (inclusiv conținuturile) cu nevoile comunității, elevii vor:

- ▶ aplica ceea ce învață la școală pentru a contribui la schimbarea în bine a comunității
- ▶ lua decizii care vor avea rezultate reale, nu ipotetice
- ▶ crește ca indivizi și cetățeni ai comunității
- ▶ experimenta succesul, indiferent de nivelul abilităților lor actuale
- ▶ dobândi o mai bună înțelegere a sinelui, a comunității și a societății
- ▶ dezvolta abilități de leadership, de comunicare, de lucru în echipă etc.

Într-un context școlar, Service-Learning poate fi definit ca **o metodă experiențială de predare prin care competențe sau conținuturi abordate în sala de clasă sunt folosite pentru a rezolva o nevoie reală a comunității printr-un proces care permite elevilor să aibă inițiativă, să reflecteze asupra impactului pe care îl au în comunitate și să demonstreze noile abilități și cunoștințe dobândite.**

Utilizarea resurselor existente în comunitate: istoria, cultura, resursele și provocările comunității, infuzarea semnificației și relevanței acestora în învățare, pot ajuta școlile să crească cetățeni. În loc să dilueze curriculumul școlar, strategiile de învățare care conduc spre comunitate sporesc intensitatea învățării și probabilitatea ca elevii să transfere cunoștințele și abilitățile lor înspre situații noi. Rezultatul final? Învățare profundă, durabilă, dincolo de ultimul examen, și angajamentul de a servi, care durează o viață.

Programele școlare încurajează folosirea acestor tipuri de abordări pedagogice și, deși există multe argumente pentru care în România proiectele de Service-Learning au avut succes doar în extracurricular, experiența noastră de 20 ani în sistemul de învățământ ne-a arătat că blocajele sunt mai degrabă legate de temerile colectivului didactic și ale direcțiunii școlii de a schimba practicile din sala de clasă.

Cu siguranță, însă, elevii își doresc o astfel de învățare în școala lor. Într-un studiu realizat în cadrul programului

„Școli comunitare” în 2018, elevii au fost întrebați cum am putea face învățarea relevantă, iar ei au spus:

- ▶ e necesar să discutăm cu privire la modul în care teoria poate fi aplicată în practică;
- ▶ e de dorit să se facă legătura între ceea ce se propune spre învățare și situațiile concrete din viața comunității în care trăim sau/și să se propună aplicații la viața de zi cu zi sau/și să se discute pentru a identifica aplicații ale temelor discutate, în rezolvarea problemelor și evenimentelor actuale.

PROIECTE DE SERVICE-LEARNING DE CALITATE

Un proiect de Service-Learning de calitate respectă o serie de standarde:

1. Sprijină învățarea conectată la curriculum.

Lecțiile predate sunt folosite în scopul proiectului, iar elevii sunt ajutați să facă legătura între cele învățate și modul lor de aplicare în context comunitar. În cazurile cele mai fericite, învățarea și serviciul se capacitează și se întăresc una pe cealaltă, curriculumul fiind cel care ghidează proiectul, iar proiectul sprijină aprofundarea competențelor din curriculum.

2. Este ancorat în nevoile reale ale comunității.

Proiectele de Service-Learning permit elevilor să se implice direct și personal în rezolvarea unor probleme relevante pentru comunitatea lor. Elevii identifică și articulează nevoile comunității în urma unui demers investigativ care include metode precum observația directă, interviuri, chestionare. Aceste date sunt folosite de elevi pentru a realiza un plan care se va concretiza în acțiuni cât se poate de reale și folositoare comunității.

3. Include timp pentru reflecție.

Pe tot parcursul proiectului, elevii sunt ghidați în mod sistematic să reflecteze asupra efectelor acțiunilor lor în comunitate, dar și asupra schimbărilor interne – cum gândesc, ce simt, cum reacționează, ce învață, cum învață etc. Momentele de AHA, dezvoltarea gândirii critice și a metacogniției elevilor, presupun ca profesorul să aloce timp suficient pentru reflecția asupra experiențelor trăite de elevi.

4. Este ghidat de vocile elevilor.

Elevii au nevoie de contexte în care să își exprime ideile și opiniile și să ia decizii urmate de consecințe în contexte autentice. Proiectele de Service-Learning permit elevilor să aibă inițiative, să ia decizii, să interacționeze cu membri ai comunității, să învețe despre cum funcționează (sau nu) societatea și să își vadă ideile transpuse în realitate. La final, tot ei sunt cei care reflectează și evaluează succesul și extrag învățăminte.

5. Se realizează în parteneriat cu comunitatea.

Cele două obiective de bază ale proiectelor de Service-Learning sunt schimbarea abordărilor didactice și a culturii învățării în școală, precum și consolidarea participării comunitare. Pentru ca ambele obiective să reușească, proiectul are loc în afara școlii și în colaborare cu parteneri din cartier sau comunitate. Acest lucru aduce beneficii elevilor, care descoperă noi locuri de învățare, oferă avantaje școlilor care se deschid, precum și comunității și partenerilor implicați.

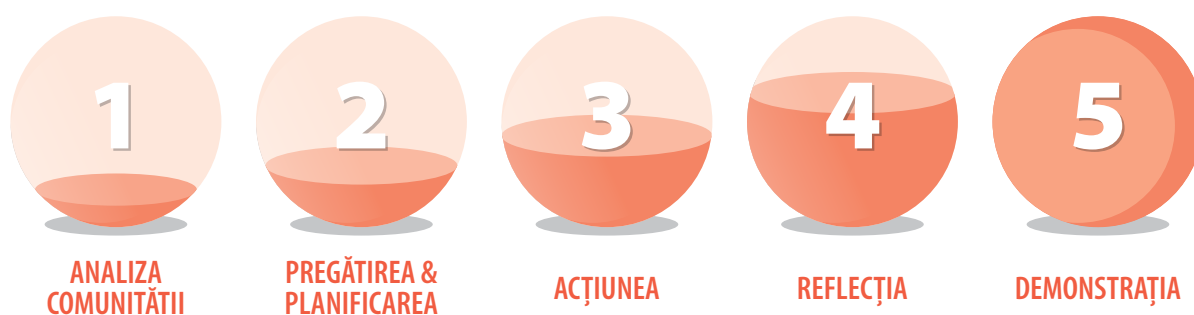
6. Progresul este monitorizat

„Proiectul nostru a contat?“, „A făcut vreo diferență?“. Toate proiectele de Service-Learning au nevoie să urmărească și să evalueze măsura în care acțiunile comunitare ale elevilor au avut un impact (pozitiv), dar și să faciliteze extragerea unor lecții pentru viitor. Elevii sunt ghidați să observe, să raporteze, să calculeze efectele produse de acțiunile lor, având grijă să includă feedbackul comunității în întregul demers.

Anexa - Criterii de calitate ale unui proiect de Service-Learning vă poate ajuta să analizați orice proiect de Service-Learning din prisma acestor standarde, folosindu-vă de indicatorii de progres.

ETAPELE PROIECTULUI DE SERVICE-LEARNING

Gândiți-vă că standardele de calitate sunt ingredientele unui proiect de Service-Learning, iar etapele sunt rețeta. Proiectul de Service-Learning comportă următoarele etape:



Etapa 1 – ANALIZA COMUNITĂȚII

Termenul de analiză a comunității se referă la procesul de colectare și prelucrare a informațiilor despre comunitate.

În aceasta etapă, elevii:

- ▶ vizitează comunitatea, observă problemele din jurul lor, citesc presa locală, discută cu vecini, colegi, persoane dezavantajate, autorități, pentru a identifica problemele și nevoile comunității;
- ▶ alcătuiesc o hartă a comunității și inventariază problemele, nevoile și resursele ei;
- ▶ decid cu privire la problema pe care vor s-o abordeze.

Etapa 2 – PREGĂTIREA ȘI PLANIFICAREA PROIECTULUI

Etapa de planificare reprezintă momentul în care ideea generală a proiectului dobândește un contur bine definit, urmând a fi stabilite detalii cu privire la:

- ▶ ce trebuie făcut
- ▶ când trebuie făcut
- ▶ cum trebuie făcut
- ▶ ce resurse sunt necesare și când
- ▶ care este bugetul proiectului
- ▶ cine și ce responsabilități va avea

- ▶ cum se va face promovarea proiectului
- ▶ cine sunt partenerii care ne vor sprijini pe parcursul proiectului

Etapa 3 – ACȚIUNEA

În această etapă, elevii sunt implicați în realizarea activităților planificate. Acestea se pot desfășura în prezența profesorului sau în absența lui. Ei pot desfășura activitățile împreună cu partenerii sau cu beneficiarii proiectului, pot lucra individual sau pe echipe.

Etapa 4 – REFLECȚIA

Reflecția este atât un standard de calitate, cât și o etapă a realizării proiectului fiind un proces care sprijină învățarea și transferul în alte contexte. În timpul reflecției elevii reușesc să își evalueze abilitățile, să dezvolte empatie și să înțeleagă impactul acțiunilor lor asupra lor și a celorlalți.

De obicei reflecția este structurată și stimulată de profesor înainte, pe parcursul și după proiect, iar feedbackul adultului este esențial pentru ca elevii să dea sens experienței, să poată să observe mai atent, să pună întrebări mai dificile și să poată transfera cele învățate. În timp, elevii își dezvoltă propriile strategii de reflecție.

Etapa 5 – DEMONSTRAȚIA

În această etapă, elevii fac public ceea ce au învățat și ceea ce au realizat în timpul proiectului de Service-Learning. Expoziții de fotografii, articole de presă, podcast-uri etc. vor fi folosite pentru ca elevii să arate ce și cum au făcut în etapele de analiza comunității, de pregătire și planificare, de acțiune și de reflecție. Prezentarea procesului și a rezultatelor îi ajută să învețe unii de la ceilalți în timp ce conștientizează propriile lecții, sintetizând și integrând fiecare experiență trăită.

ÎNAINTE DE A ÎNCEPE: ÎNTREBĂRI FRECVENTE

Definirea proiectului de Service-Learning este doar începutul acestei conversații. Iată câteva întrebări pe care le anticipăm:

Î: Cum este diferit proiectul de Service-Learning de alte proiecte de voluntariat?

Cu siguranță că ați mai implicat elevii în proiecte sau acțiuni de voluntariat prin care au contribuit la soluționarea unor probleme din comunitate. Ce aduce în plus proiectul de Service-Learning?

- ▶ este o metodă de predare-învățare, inclusă în proiectarea didactică, conectată la programă și evaluată ca atare;
- ▶ profesorul este preocupat de stabilirea și evaluarea obiectivelor de învățare, care sunt definite în relație cu programa și acțiunea de serviciu în folosul comunității;
- ▶ elevii reflectează regulat asupra progresului în învățare și impactului în comunitate.

Î: Poate fi folosit cu orice elevi?

Proiecte de Service-Learning se pot face la grădiniță, la clasele primare, la gimnaziu, la liceu. Elevi de toate vârstele și nivelurile de abilități se pot implica cu succes și orice disciplină poate să includă un astfel de proiect. Un deziderat ar fi ca fiecare elev să se poată implica într-un an școlar în cel puțin un proiect de Service-Learning. Metoda face parte dintr-o tolbă mult mai largă a cadrelor didactice, este recomandată în

combinație cu alte metode și abordări și invită la colaborări între discipline.

Î: Cum îi pot motiva pe elevii mei să se implice?

Un aspect important al proiectului de Service-Learning este implicarea elevilor în întregul proces, de la identificarea nevoii, la planificare și acțiune. Atunci când elevii pot să își folosească vocea și sunt parte a luării deciziilor, motivația lor intrinsecă crește, implicându-se emoțional și intelectual. Cum în cadrul proiectelor elevii ajung să își folosească talentele sau să își dezvolte interesele care sunt mai puțin vizibile la clasă, aceștia ajung la performanțe impresionante. Entuziasmul elevilor este primul lucru pe care îl observă profesorii care folosesc această metodă.

Î: Înseamnă mai multă muncă pentru mine, ca profesor?

Inițial, da. Pe măsură ce învățați și vă obișnuiți cu metoda și cum puteți să o integrați în propria planificare va fi tot mai ușor. În plus, atunci când 2-3 profesori decid să realizeze un proiect de Service-Learning împreună, se adaugă timpul necesar colaborării și planificării, însă rezultatele sunt pe măsura efortului depus: impresionante.

Î: Service-Learning înseamnă să ies cu elevii din clasă. Asta înseamnă timp, resurse, bătaie de cap.

Așa este, nu vă contrazicem. Sunt însă două aspecte pe care merită să le luați în considerare:

1. Învățarea nu este limitată la zidurile școlii. Ea trebuie conectată la viața comunității, iar asta înseamnă să părăsim spațiul sigur la clasei. Altfel, învățarea rămâne tot la stadiul teoretic.
2. Comunitatea are nevoie ca școala să fie deschisă spre colaborare. Sunt atâtea resurse care abia așteaptă să fie folosite și atât de marea nevoia ca școală să devină o resursă. Schimbul acesta necesită însă ca școala să fie dispusă să deschidă porțile și din exterior spre interior, și din interior spre exterior.

Î: Cât durează un proiect de Service-Learning?

Atât cât este nevoie pentru a avea o experiență de calitate. Elevii au nevoie de timp să treacă prin fiecare stadiu al realizării proiectului, să greșească și să repare, să modifice proiectul în funcție de ce află în comunitate și să reflecteze asupra celor învățate. Accentul cade pe proces, și nu pe rezultatul final. Avem multe exemple de proiecte „nereușite” din punct de vedere al rezultatelor în comunitate, dar care s-au dovedit veritabile trambuline în învățare. A fi în serviciul comunității înseamnă să faci progrese spre un anumit scop, fiind flexibili și înțelegând că planul din clasă și ceea ce se întâmplă în comunitate nu sunt întotdeauna în acord.

AM AFLAT, MAI VREAU SĂ ȘTIU

Notează-ți principalele idei despre proiectul de Service-Learning, pe care vrei să le reții la finalul acestui capitol și ce întrebări ai vrea să îți mai clarifici.

Am aflat nou despre proiectele de Service-Learning



Nu îmi e clar/nu am aflat despre proiectele de Service-Learning



CAPITOLUL 2

ȘCOALA ÎN FOLOSUL COMUNITĂȚII

EXERCİȚIU DE REFLECȚIE

Ce este în controlul conducerii școlii, al profesorilor și al comunității pentru ca învățarea prin proiecte de Service-Learning să fie de calitate?

Gândiți-vă la aspectele menționate mai jos și notați-le în coloana corespunzătoare:

- | | |
|---|---------------------------------------|
| 1. Spații de învățare | 7. Alegerea metodelor de învățare |
| 2. Modificarea orarului | 8. Colaborarea între discipline |
| 3. Posibilitatea de a face lecții în afara clasei | 9. Planificarea anuală/semestrială |
| 4. Resurse materiale și financiare | 10. Parteneriate cu agenți economici |
| 5. Înscrierea în Strategia Națională de Acțiune Comunitară (SNAC) | 11. Parteneriate cu ONG-uri |
| 6. Potrivirea cu misiunea și valorile | 12. Parteneriate cu autorități locale |
| | 13. Implicarea părinților |

CONDUCEREA ȘCOLII	PROFESOR	COMUNITATE

CONDUCEREA ȘCOLII

Spațiile de învățare

Spațiile de învățare (fie ele în natură sau construite) facesează relațiile și practicile dintr-o școală, fiind astfel un element care favorizează lecții statice sau dinamice, competiție sau colaborare între elevi, creativitate sau memorare.

În 50 de minute, în timpul realizării proiectelor de Service-Learning, o clasă poate alege să lucreze individual, apoi în grupe mici, iar închiderea se face în grupul mare. Profesorul proiectează un material audio-video, apoi le cere elevilor să lucreze la o prezentare pe o coală de flipchart, pentru ca la final să facă un tur al materialelor realizate și să roage elevii să își noteze în caiete propriile reflecții. Iată de ce un spațiu de învățare bine proiectat va fi flexibil și va permite profesorilor și elevilor să ia singuri decizii de a face modificări în timpul orelor.

Deși infrastructura școlii este în responsabilitatea primăriei, este de așteptat ca aceasta să nu înțeleagă de ce schimbarea parchetului și a băncilor nu este suficientă pentru a crea un spațiu de învățare adecvat. Invitarea responsabililor de la primărie în vizite în școli care au investit în modernizarea spațiilor de învățare, pentru a-i inspira să includă în buget mai mult decât strictul necesar poate fi un început bun.



Clasa din afara clasei

De multe ori sălile de clasă sunt mult prea mici pentru a face orice fel de modificări de mobilier, însă curtea școlii, parcul din apropiere, muzeul din comunitate etc pot fi gazde excelente pentru ore care inspiră la mișcare, colaborare și creativitate.

Pentru ca școala să facă explicită preferința pentru învățare în afara sălilor de clasă, ea poate amenaja spații de învățare afară (de ex. filigorii), poate realiza mobilier din materiale precum paie, butuci, paleți, scaune, izoprene etc, dar - cel mai important - încurajează profesorii să exploreze alte medii de învățare prin flexibilizarea orarului și simplificarea procedurilor în cazul ieșirilor din școală.

În școala dumneavoastră, cât de des se întâmplă ca orele să fie ținute în afara sălii de clasă?



Resurse utile

Fiecare proiect are specificitățile sale și un necesar de resurse diferit. Recomandăm însă o listă care să stimuleze conversații productive în timpul proiectelor de Service-Learning:

- ▶ Flipchart și markere pentru activități față în față sau o aplicație online care permite colaborarea (ex Padlet, Jamboard, Miro etc.)
- ▶ Post-it-uri colorate care să îi ajute pe elevi să urmărească o idee sau să distingă rezultatele grupurilor
- ▶ Coli de hârtie și de carton A4 albe și colorate
- ▶ Foarfecă
- ▶ Bandă de lipit de hârtie, care se găsește de obicei la raionul pentru zugrăvit. Este extrem de utilă pentru că vă permite să lipiți hârtii pe pereți fără să-i stricați.
- ▶ Stickywall este un instrument foarte util într-o sală de clasă pentru că permite lipirea și dezlipirea foilor de hârtie și poate fi făcut simplu cu ajutorul unei bucăți de material (recomandăm fâș de minim 3 metri) și un spray adeziv repositionabil.
- ▶ Acces la resurse comune precum imprimantă, videoproiector, boxe.

Includeți în bugetul școlii astfel de resurse educaționale pentru ca profesorii să poată lucra eficient la clasă.

Bugetul pentru activități educaționale

Dacă școala asigură pachetul de resurse educaționale de care profesorul are nevoie la clasă, elevii pot să preia partea de fundraising pentru cauza proiectului. Oricât de mici sunt elevii și oricât de săracă este comunitatea, aceștia vor putea să strângă toate resursele materiale, financiare și umane de care au nevoie în proiect.

Nu este nevoie de resurse financiare extraordinare pentru un proiect de Service-Learning (în general, Fundația Noi Orizonturi oferă 600 de lei/proiect) din mai multe motive:

1. Vrem să stimulăm elevii să intre în contact cu membrii comunității, autoritățile, societatea civilă și să își prezinte cauza în fața acestora în mod convingător.
2. Parteneriatele necesită implicarea tuturor în rezolvarea problemelor identificate și este important ca elevii să nu simtă că doar „dau”, ci că sunt contribuitori la acea cauză. Fundraising-ul este o oportunitate de colaborare, un moment de maximă creativitate și de efervescență în viața comunității. Când elevii vând ceaiuri din plante medicinale culese de ei din comunitate într-un târg la care participă întreaga comunitate și strâng până la 2000 de lei într-o după amiază, nu doar că resursele necesare cauzei sunt strânse, dar curtea școlii prinde viață.

Strategia Națională de Acțiune Comunitară

SNAC este un program educațional, un parteneriat menit să facă legătura între școli de masă și școlile speciale, centre de plasament etc., în general instituții unde se găsesc categorii sociale defavorizate cu scopul de creștere a interacțiunii și a incluziunii sociale.

În fiecare județ există un responsabil al programului SNAC și fiecare școală poate să desemneze un coordonator SNAC, să realizeze un plan anual de acțiune și să stabilească parteneriate care să permită elevilor din școală să realizeze activități cu beneficiarii din categoriile sociale defavorizate.

Proiectele de Service-Learning pot fi incluse în planul anual de acțiuni, fiind recunoscute oficial de Ministerul Educației.

Școala voastră este implicată în programul SNAC? Dacă răspunsul este negativ, vă încurajăm să căutați mai multe informații pe site-ul Inspectoratului Școlar Județean.

Misiunea și valorile

Atunci când pășești într-o școală, misiunea și valorile trebuie să fie vizibile. Nu doar pentru că le găsești scrise pe perete, ci pentru că ele se văd și se aud pe holurile școlii, sunt parte din discursul profesorilor și al elevilor, pentru că părinții le-au ales în mod conștient pentru copiii lor.

... Este o instituție care asigură dezvoltarea complexă (transmiterea cunoștințelor, formarea competențelor și aptitudinilor necesare secolului XXI, formarea atitudinilor, credințelor și valorilor democratice) a tuturor elevilor, pentru integrarea într-o societate mereu în schimbare.

Extras din viziunea unei școli

Sună bine. Dar, cum se manifestă în practică aceste competențe de secol XXI? Dar valorile democratice? Ce înseamnă integrare? Proiectele de Service-Learning sunt aplicații practice ale acestei misiuni. Atunci când elevii de clasa a XII-a învață despre organul senzorial al pielii la ora de biologie și lucrează cu Institutul Oncologic pentru a ține o oră cu elevii unei grădinițe despre cum să ia măsuri eficiente împotriva supraexpunerii la soare, misiunea școlii prinde viață. Nu mai este doar o înșiruire de cuvinte, ci de fapte concrete.

Câte oportunități există în școală pentru ca profesorii și elevii să reflecteze la felul în care acțiunile lor sunt aliniate la misiunea și valorile școlii?

Încurajarea și susținerea profesorilor să realizeze proiecte de Service-Learning/învățare prin proiecte.

Pentru majoritatea disciplinelor, programele în vigoare prevăd și încurajează abordări pedagogice de tip învățare prin proiect. Dar practicile la clasă se schimbă greu și este nevoie de multă susținere din partea conducerii școlii pentru ca profesorii să se simtă încurajați să încerce ceva nou.

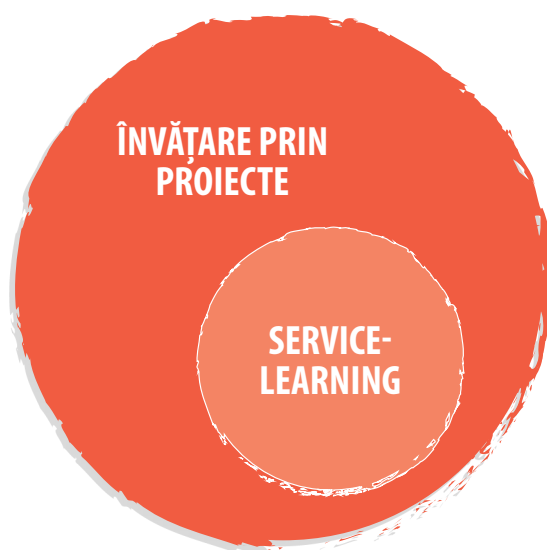
- ▶ Câtă libertate simt că au profesorii în aplicarea și adaptarea programei la clasă?
- ▶ Câtă presiune simt profesorii ca lucrurile să „dea bine” sau să fie atenți să „nu tulbure apele”?
- ▶ Cu cine se pot consulta profesorii pentru a primi sfaturi și resurse când încearcă noi metode?
- ▶ Cât de des și cum sunt recunoscute eforturile profesorilor care fac lucrurile „altfel” la clasă?
- ▶ Ce piedici interne spun profesorii că au? Dar externe?

Sigur, fiecare profesor are autonomie la clasă și ne putem aștepta ca aceștia să simtă că decizia de a face sau nu un proiect de Service-Learning le aparține. În fond, este o metodă de predare și nu este nevoie de aprobarea conducerii. Dar Service-Learning înseamnă eforturi în plus, resurse în plus, aprobări în plus și o cultură organizațională care susține explorarea, încercările și greșelile, transparența, legături strânse cu comunitatea, colaborarea între profesori etc. Și toate acestea necesită aprobarea și susținerea conducerii școlii.

Învățarea prin proiecte

Dezvoltarea unei aplicații la orele de informatică, planificarea unei grădini la orele de biologie, regândirea democrației la orele de educație civică și/sau istorie, realizarea unui plan de afaceri la educație antreprenorială, crearea unui arbore genealogic la educație socială etc., toate sunt exemple de învățare prin proiecte de care se bucură deja elevii în școală.

Proiectele de Service-Learning au foarte multe în comun cu învățarea prin proiecte (project-based learning - PBL). Ambele pedagogii cer elevilor să rezolve o problemă reală, invită elevii să-și exploreze propriile interese, să își pună întrebări relevante, să se angajeze în anchete, cercetări, reflecții, evaluare și feedback; și să împărtășească soluțiile găsite cu un public autentic. O mare diferență este că PBL poate fi o simulare sau un model, iar proiectele de Service-Learning cer acțiunea directă, planificată de elevi.



De exemplu, profesorul de istorie poate să ceară elevilor să realizeze în școală o expoziție care să prezinte istoria sclaviei romilor și acesta ar fi un exemplu excelent de învățare prin proiecte, însă atunci când organizăm expoziția în comunitate și elevii organizează o bibliotecă vie cu membri ai comunității romie, deja vorbim despre un proiect de Service-Learning.

Pentru profesorii care deja folosesc învățarea prin proiecte la școală va fi ușor să integreze și proiectele de Service-Learning. Principiile pedagogice sunt aceleași, iar profesorii trebuie doar să facă un pas în afara sălii de clasă pentru a găsi multiple aplicații concrete și folositoare ale proiectelor elevilor.

Provocator este însă ca școala să facă trecerea de la o acțiune punctuală, realizată de un profesor la oră și să sistematizeze această abordare a învățării astfel încât fiecare elev să aibă șansa ca o dată pe an să se implice într-un proiect de Service-Learning. Asta înseamnă o dezbateră la nivelul colectivului de cadre didactice pentru a decide:

1. Ce învață elevii anul acesta și ar putea fi aprofundat cu ajutorul un proiect?
2. Ce competențe dezvoltate anul acesta în școală sunt utile comunității?
3. Ce discipline pot colabora pentru a crea o experiență completă?
4. Ce nevoi mai urgente din comunitate a identificat școala anul acesta?

La intersecția acestor răspunsuri se află ideea de proiect cea mai potrivită pentru comunitate și școală.

Proiectarea didactică a proiectelor de Service-Learning (SLP)

SLP poate fi privit, așa cum precizăm, ca o metodă sau ca o pedagogie. Indiferent de cum privim SLP, proiectarea didactică trebuie să ajungă, așa cum ne dorim, una orientată pe procesul de învățare. Într-un document elaborat de Center for Educational Leadership ni se propune o metodă de (auto) evaluare a proiectării prin care urmărim 5 dimensiuni. Fiecare dimensiune cuprinde o serie de întrebări care să vă ajute să verificați dacă un proiect de Service-Learning răspunde cerințelor unei bune proiectări.

- 1 > **SCOPUL PROIECTĂRII**
- 2 > **IMPLICAREA ELEVILOR**
- 3 > **CURRICULUM & PEDAGOGIE**
- 4 > **EVALUARE FORMATIVĂ**
- 5 > **CLIMATUL & CULTURA CLASEI**

1. SCOPUL PROIECTĂRII

- Există relație între obiectivele de învățare și cunoștințele din domeniul disciplinei, modul de gândire din disciplină, deprinderile transferabile și nevoile de învățare ale elevilor?
- Există o relație între obiective și activitățile proiectate?
- Dar cu viața intelectuală a elevilor din afara clasei?
- Dar cu abilități mai complexe cum ar fi capacitatea de a rezolva probleme, civism etc.?
- Sunt metodele alese utile pentru atingerea obiectivelor stabilite?
- Sunt prevăzute metode variate?
- Sunt sarcinile de lucru/activitățile în măsură să dezvolte competențele vizate, se aliniază ele cu obiectivele de învățare?
- Există prevăzute modalități prin care să ne dăm seama dacă și ce au înțeles elevii din obiectivele anunțate?
- Există prevăzute oportunități, modalități prin care elevii să poată comunica ceea ce au înțeles din ceea ce învață și rostul învățării acestor lucruri?
- Sunt prevăzute dovezi acceptabile ale faptului că elevii au învățat?
- Răspunde subiectul, tema, SLP la nevoile de învățare ale elevilor?

2. IMPLICAREA ELEVILOR

- Este ponderea discursului/vorbirii profesorului vs. al/a elevilor una care să favorizeze învățarea?
- Există dovezi (sunt prevăzute) cu privire la implicarea elevilor în activitatea intelectuală?
- Este corespunzător nivelul de complexitate și calitatea muncii intelectuale în care sunt antrenați elevii?
- Strategiile și metodele propuse facilitează participarea și înțelegerea pentru toți elevii?
- Activitățile, strategiile, metodele încurajează elevii să își exprime gândurile, să dezvolte ideile colegilor și să evalueze înțelegerea reciprocă a ideilor exprimate?

3. CURRICULUM ȘI PEDAGOGIE

- Reflectă învățarea din clasă modurile autentice de a citi, a scrie, a gândi și a raționa în cadrul disciplinei studiate? (de ex. Cum reflectă activitatea de învățare la matematică felul în care lucrează și gândește un matematician adevărat?)
- Există dovezi clare că profesorul înțelege modul în care învață elevii, modalitățile de gândire specifice disciplinei și cunoștințele specifice disciplinei?
- Strategiile, metodele și materialele didactice folosite susțin însușirea conținuturilor și formarea deprinderilor?
- Există diferențiere la nivel de interes, complexitate, nevoi de învățare etc. în formularea strategiilor, activităților, sarcinilor etc.?

4. EVALUARE FORMATIVĂ

- Se asigură prin procesul de predare oportunități pentru ca toți elevii să demonstreze că au învățat? Valorifică profesorul aceste oportunități în scopul evaluării?
- Culege profesorul informații despre procesul de învățare și rezultatele elevilor?
- Cât de cuprinzătoare sunt sursele de date pe care se bazează?
- Cunoașterea elevilor de către profesor influențează modul în care acesta îi provoacă pe elevi spre o mai mare profunzime a gândirii?
- Folosesc elevii datele evaluării pentru a-și fixa obiective de învățare proprii și pentru a-și măsura progresul în vederea creșterii responsabilității asumate pentru propria învățare?
- Folosește profesorul forme multiple de evaluare care asigură informații pentru deciziile privind procesul de predare?
- Ajustează profesorul predarea pe baza evaluării prompte a înțelegerilor dobândite de elevi?

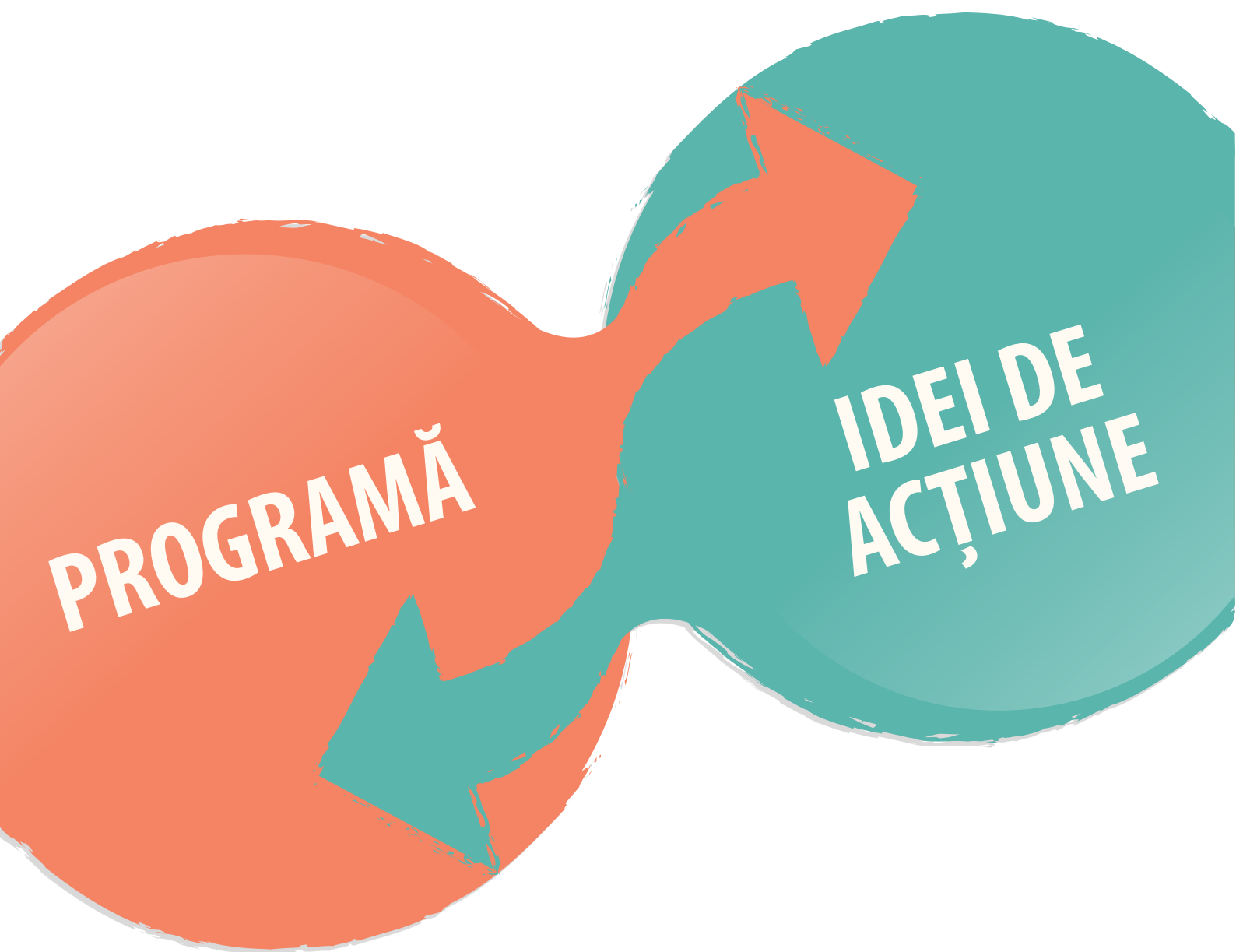
5. CLIMATUL ȘI CULTURA CLASEI

- Spațiile de desfășurare ale activităților sunt corespunzătoare pentru realizarea sarcinilor propuse?
- Sistemele și rutinele din sala de clasă facilitează asumarea responsabilității și autonomia în învățare a elevilor?

- Sistemele și rutinele din sala de clasă reflectă valorile comunității, incluziunea, echitatea și asumarea responsabilității față de învățare?
- Relațiile profesor–elev și elev–elev sprijină sau împiedică procesul de învățare?

Includerea proiectelor de Service-Learning în planificarea anuală

Puteți să începeți de la programă (competențe generale, competențe specifice, conținuturi) și să adăugați elementul de „Serviciu în folosul comunității” sau puteți să începeți de la un proiect care se desfășoară deja în școala dumneavoastră și să integrați elementul „Învățare”.





Altfel, tratați SLP ca orice strategie de învățare pe care o includeți de obicei în planificarea anuală. Vă recomandăm următorii pași pentru a integra SLP în activitatea didactică:

1. studiați programa și identificați competențe/teme/subiecte ce pot fi realizate prin SLP sau identificați o nevoie în comunitate și stabiliți cum se poate conecta la ceea ce învață elevii în anul respectiv;
2. în cazul în care SLP se aplică prin colaborarea între profesori de la discipline diferite, decideți împreună ce tip de competențe urmăriți și formulați împreună descriptorii, obiectivele de învățare și indicatorii de performanță
3. stabiliți împreună durata și perioada derulării SLP
4. solicitați conducerii sprijin în întocmirea orarului sau în facilitarea unor activități comune (timp/spațiu)
5. elaborați planificarea anuală incluzând SLP la disciplina dumneavoastră
6. elaborați proiectarea unității de învățare, împreună cu colegii (stabiliți clar ce rol revine fiecărui profesor din echipă, criteriile de evaluare, metodele de reflecție și de evaluare a învățării și a proiectului)
7. identificați partenerii și stabiliți de comun acord toate elementele necesare derulării proiectului
8. anunțați elevii cu privire la intenția de a folosi metoda SLP în învățare, durata și competențele, descriptorii, obiectivele vizate.

Parcurgând acest program, v-au venit idei de proiecte
și cum se poate conecta programa unei clase la care predați anul acesta?

Scrieți aici ideile:

The graphic consists of two large, overlapping circles. The left circle is orange and contains the word 'PROGRAMĂ' in white, bold, uppercase letters. The right circle is teal and contains the words 'IDEI DE ACȚIUNE' in white, bold, uppercase letters. Two arrows connect the circles: one points from the orange circle to the teal circle, and another points from the teal circle back to the orange circle. Below each circle is a vertical rectangular area with horizontal dashed lines for writing. A small pencil icon is positioned above the writing lines of each section.

Multi-inter-transdisciplinaritatea și SLP

Mono-disciplinaritatea este centrată pe obiectele de studiu independente, pe specialitatea acestora, promovând supremația disciplinelor formale. Deși planurile-cadru păstrează varianta mono-disciplinară, prin programele unor discipline se propun abordări inter- sau chiar transdisciplinare.

Conceptele de multi-, inter- și transdisciplinaritate în abordarea procesului de învățare nu sunt antagoniste, ci complementare, deoarece ele au obiectivul comun de înțelegere mai bună a realității.

Principala distincție între multi- și interdisciplinaritate constă în tipul relației care se stabilește între disciplinele combinate: multi-disciplinaritatea reunește pur și simplu o serie de discipline independente, care contribuie împreună la realizarea demersului de învățare, în timp ce inter-disciplinaritatea contopește și transformă metodele, generând instrumente noi și îmbunătățite, mai bine adaptate la subiectul învățării. Transdisciplinaritatea merge și mai departe, vizând o unitate a cunoașterii dincolo de disciplinele izolate.

Dacă sunteți la începutul colaborării cu alți profesori, vă recomandăm să începeți cu un proiect multi-disciplinar – este mai simplu de urmărit de către fiecare profesor în parte.

Documentarea rezultatelor proiectelor de SLP

În afară de planificare și proiectarea unității de conținut care include SLP, profesorii care utilizează această metodă mai au de realizat o serie de documente, unele dintre ele fiind mărturii ale procesului, altele produse ale SLP.

Documente de pregătit în vederea realizării SLP

- ▶ Planificarea anuală
- ▶ Proiectarea unității de învățare
- ▶ Formularul proiectului
- ▶ Fișe de lucru pe durata proiectului (de ex: chestionar analiză de nevoi, interese ale elevilor, raportul centralizator, chestionare de feedback sau de evaluare finală)
- ▶ Contract de parteneriat (dacă este cazul)
- ▶ Formular pentru acordul părinților (dacă este cazul)
- ▶ Documente cerute elevilor și care pot fi colectate, păstrare ca dovezi ale SLP
- ▶ Produsele elevilor pe suport hârtie sau electronic
- ▶ Poze realizate pe durata proiectului

PARTENERIATUL CU COMUNITATEA

Implicarea agenților economici, a autorităților locale, a organizațiilor neguvernamentale, a membrilor comunității în prosperarea acesteia presupune crearea unor parteneriate viabile. Întrucât școala educă membrii comunității, ea trebuie să-și asume rolul de instituție comunitară principală, de organizație cu inițiative care să conducă la parteneriate și cooperare, care să dinamizeze și să dezvolte societatea. Școala poate fi promotoarea unor programe de parteneriat ce urmăresc sporirea calității vieții, poate propaga valori precum responsabilitatea, cooperarea, participarea, transparența și comunicarea.

Ceea ce aduce comunitatea aproape de școală este o cultură a implicării, nu doar ca potențiali donatori, ci ca parteneri reali. Iată câteva momente pe care școala le poate crea pentru a aduce aproape parteneri din comunitate.

1. Colaborăm cu alte agenții pentru a soluționa problemele comunității.

- De la bun început, planificăm inițiativele împreună cu partenerii, părinții și elevii.
- Ținem cont de experiența profesorilor începători, a elevilor, a părinților, a organizațiilor comunitare când proiectăm inițiative noi.
- Împărtășim informații cu partenerii astfel încât să poată lua decizii informate.
- Comunitatea este încurajată să participe la rezolvarea problemelor care afectează școala.
- Școala este dornică să participe la activități inițiate de către alte agenții acolo unde acest lucru va ajuta la soluționarea problemelor comunității.

2. Împărțim leadership-ul și colaborăm cu parteneri relevanți pentru a dezvolta comunitatea pentru elevii noștri și familiile lor.

- Împărțim responsabilitatea și riscurile fiecărei inițiative pe care o avem.
- Împărțim recompensele inițiativelor încununate de succes.
- Promovăm și sprijinim acțiunile care sunt alocate partenerilor noștri.

3. Colaborăm în procesul de luare a deciziilor și împărțim resursele cu alte instituții și organizații partenere pentru a rezolva probleme locale.

- Când este posibil, punem într-un fond comun resursele pentru a sprijini inițiative comune.
- Când este posibil, oferim expertiza personalului nostru pentru a implementa inițiative comune.
- Când este posibil, includem exemple din viața reală, din lumea afacerilor sau a comunității, în conținuturile pe care le predăm.

4. Avem acorduri de parteneriat relevante și reciproc avantajoase cu instituții și organizații partenere locale.

- Știm precis cum vom colabora cu partenerii în fiecare inițiativă.
- Tuturor le este clar cine conduce care acțiune.
- Ne ținem promisiunile respectând termenii acordurilor de parteneriat.

5. Promovăm activitățile altor instituții și organizații partenere locale.

- Includem informații despre partenerii noștri în publicațiile pe care le realizăm, pe website-ul școlii, în rapoarte etc., după caz.
- Recunoaștem și onorăm contribuția partenerilor noștri în acțiunile de publicitate, rapoarte etc.
- Încurajăm membrii comunității să participe la activitățile oferite de partenerii noștri.

6. Comunitatea școlii poate accesa facilitățile și expertiza școlii noastre.

- Facilitățile noastre sunt disponibile fiecărui grup sau indivizi indiferent de clasă, gen, vârstă (după cum e adecvat), orientare sexuală, religie sau etnie sau de capacitatea lor de a plăti.
- Depunem eforturi speciale pentru a facilita accesul la facilitățile noastre pentru indivizii sau grupurile care nu își pot permite să plătească pentru facilități.

ÎMPĂRȚIREA ROLURILOR

Putem ajunge la SLP de calitate dacă ne formulăm exact ce rol îndeplinim în proiect, respectiv ce sarcini revin fiecărei persoane implicate în proiect. Iată un model:

Persoană/stituție	Rol/sarcină/responsabilitate
PROFESORUL	1 introduce SLP în planificarea anuală
	2 alcătuiește echipa de profesori din școală care colaborează în SLP
	3 proiectează SLP corelat cu curriculum-ul disciplinelor implicate
	4 anunță elevilor intenția de a utiliza SLP și perioada alocată
	5 are roluri de facilitator, profesor, evaluator, mentor pe durata SLP
	6 selectează cele mai bune metode de reflecție și momentele potrivite pentru aceasta
	7 își asumă responsabilitatea, conform ROI sau altor metodologii pentru situații care implică deplasarea în afara spațiului școlar
	8 informează părinții/solicită aprobarea lor pentru situații care implică deplasarea în afara spațiului școlar sau activități cu un anumit risc
ELEVII	1 realizează analiza nevoilor de învățare și a nevoilor comunității
	2 participarea la etapa de planificare, organizare, implementare, evaluare
	3 realizează, sub diferite forme, reflecții individuale sau participă la reflecții pe echipe sau în grupul mare
	4 participă la evaluare, la auto-/interevaluarea învățării
	5 participă la evaluarea SLP
	6 pot realiza anumite produse sau servicii
ȘCOALA	1 oferă suport logistic (spațiu, mijloace materiale, aprobări, modificări de orar)
	2 identifică posibili parteneri externi în proiect
	3 diseminează informații despre proiect, în cadrul organizației și în afară
	4 conducerea își exprimă sprijinul total pentru realizarea proiectelor
	5 conducerea promovează rezultatele elevilor și apreciază valoarea contribuției lor
COMUNITATEA	1 oferă sprijin logistic (spațiu, mijloace materiale, aprobări)
	2 oferă resursă umană specializată
	3 participă la analiza de nevoi a comunității
	4 se angajează, alături de elevi, în procesul de implementare
	5 oferă feedback
	6 participă la evaluarea învățării (a fiecărui elev sau a grupului) și la evaluarea proiectului
	7 recunoaște public contribuția elevilor la binele comunității

CAPITOLUL 3

MODELE DE PROIECTE

BANCA DE IDEI

GRĂDINIȚĂ

- ▶ Vizitați adăpostul de animale sau o organizație care ține în foster animale și colectați hrană și accesorii pentru beneficiarii necuvântători.
- ▶ Vizitați aria naturală din apropierea comunității și investigați toate formele de viață. Creați un ghid cu desene ale plantelor și animalelor care trăiesc în zonă și cum pot fi acestea protejate.
- ▶ „Adoptați” un spațiu verde și creați o grădină comunitară în care să creșteți căpșuni sau plante aromatice. Puteți livra produsele unui centru de vârstnici.
- ▶ Creați o grădină cu legume „ciudate” - kale, morcovi mov, lobodă etc și gătiți salate în timpul unor ateliere de „mâncat sănătos”.
- ▶ Vizitați secția de pediatrie a spitalului din comunitate sau medicul de familie și propuneți planuri prin care aceste spații să devină mai prietenoase cu copiii.
- ▶ Creați în școală o „bancă de alimente” și colectați hrană pentru oamenii fără adăpost.
- ▶ Realizați o cărtică colorată „Bine de știut despre grădiniță” cu desene care explică la ce se pot aștepta copiii care acum se pregătesc să vină la grădiniță. Oferiți cărticelele părinților pentru a le citi împreună cu cei mici.
- ▶ Creați obiecte eco-friendly și vindeți-le pentru a strânge bani pentru o cauză din comunitate.
- ▶ Studiați cărțile din clasă și observați dacă personajele sunt reprezentative pentru fiecare copil din clasă. Scrieți o scrisoare unei edituri de cărți pentru copii și convingeți-i să fie cât mai incluzivi.

PRIMAR

- ▶ Ascultați poveștile copiilor cu dizabilități și explorați școala pentru a afla dacă este un spațiu potrivit pentru ei. Creați un plan de a accesibiliza școala (rampe, praguri etc) și prezentați administrației școlii planul.
- ▶ Zonele agricole și parcurile sunt de multe ori habitatul multor păsări. Construiți căsuțe pentru păsări și amplasați-le în zonele în care acestea trăiesc.
- ▶ Luați interviuri vârstnicilor din comunitate și colectați poveștile acestora sub forma unor podcasturi. Invitați oamenii să devină „cărți vii” într-un eveniment de explorare a trecutului comunității.
- ▶ Realizați o piesă de teatru despre „trecutul și prezentul” comunității. Folosiți legende uitate și autentice ca inspirație.
- ▶ Dacă sunteți într-o zonă cu riscuri naturale (cutremure, inundații etc) creați pentru familia „plicuri” în care oamenii să își păstreze în siguranță acte sau documente importante.
- ▶ Realizați o groapă de compost și adunați resturile vegetale din școală. Compostul rezultat

poate fi folosit pentru diverse proiecte de grădinărit.

- ▶ Începeți o clasă de „aerobic” pentru seniori condusă de elevii din clasă.
- ▶ Strângeți obiecte valoroase și vechi din comunitate și creați o sală muzeu.
- ▶ Colectați cărți pentru copii, creați mici rezumate ale acestora și puneți-le la dispoziție într-o bibliotecă în aer liber.

GIMNAZIU

- ▶ Calculați amprenta de carbon a unei familii și apoi realizați o campanie de încurajare a reducerii, re-utilizării și reciclării.
- ▶ Catalogați toți copacii din parcul din comunitate - ce specie sunt, ce vârstă au, ce „au văzut” la viața lor. Publicați poveștile acestor copaci.
- ▶ Citiți împreună cu copiii care nu merg la școală. Dificultatea de a descifra texte scrise sau vorbite îi împiedică pe mulți să continue școala.
- ▶ Recondiționați un spațiu „nepriitor” din comunitate, dați-i o nouă utilitate, înfrumusețați cu artă etc. Transformați spațiul într-un centru de tineret cu activități constante.
- ▶ Colectați cărți pentru copii pentru o școală dintr-o zonă defavorizată a județului.
- ▶ Realizați campanii creative de strângere de fonduri pentru cauze importante în comunitatea dumneavoastră.
- ▶ Realizați o expoziție foto a celor mai valoroase clădiri, obiecte, obiceiuri din comunitate. Atenție la autentic vs. kitch.
- ▶ Organizați o Bibliotecă vie cu oameni care au fost victime ale violenței sau care au fost în postura de abuzatori.
- ▶ Coaseți pături pentru oamenii străzii din materiale reciclate.

LICEU

- ▶ Începeți un program de protecție a apei din comunitate. De la igienizări, activități educative pentru public, până la convingerea instituțiilor publice să creeze și să implementeze un plan de management corect.
- ▶ Ajuțați vârstnicii din comunitate să se conecteze la internet și să ia legătura cu membri familiei.
- ▶ Ajuțați copiii care fac școala online să se conecteze la internet și să rămână implicați în învățare.
- ▶ Dezvoltați o bază de date și un program de instruire pentru Centrul Local de Voluntariat pentru a-și gestiona voluntarii
- ▶ Colaborați cu o companie de construcții rezidențiale pentru a dezvolta o strategie de îmbunătățire a consumului de energie din cartier.
- ▶ Învățați de la pompierii din localitate despre riscuri, modalități de prevenție și nevoi de educare a publicului. Instalați detectoare de fum în casele vârstnicilor cu venituri mici.
- ▶ Creați o bază de date GPS cu cele mai vulnerabile locuri din comunitate (inundații, cutremur etc). Informați primăria și locuitorii cu privire la măsuri de protecție și prevenție.
- ▶ Realizați o „potecă senzorială” în parcul din comunitate
- ▶ Documentați viața imigranților din România, colectați bunuri și donați-le organizațiilor care îi ajută.
- ▶ Fiți mentori pentru copiii din clasele primare și învățați-i să citească și să scrie.

DEZVOLTAREA COMPETENȚELOR PRIN PROIECTELE DE SERVICE-LEARNING

	ABILITĂȚI DEZVOLTATE	OPORTUNITĂȚI DE DEZVOLTARE ÎN CADRUL PROIECTELOR DE SERVICE-LEARNING
LIMBĂ ȘI COMUNICARE	<ul style="list-style-type: none"> de a citi, înțelege, analiza, evalua un text scris de a scrie corect de a utiliza limbajul oral în exprimarea ideilor, în diferite forme (public speaking, prezentare conferințe, prezentări formale orale însoțite sau nu de prezentări scrise) de a descrie și folosi corect gramatica limbii în care comunică 	<ul style="list-style-type: none"> revistă multiculturală, multilingvistică blog, vlog producție de materiale educaționale (suport hârtie sau video) realizare de documentare pe diferite teme articole presă povestiri scurte broșuri (bilingve) de prezentare ghid local cu oferi de servicii de traducere traducerea de materiale informative pentru site-ul școlii, pagina de facebook a școlii
MATEMATICĂ ȘI DISCIPLINE TEHNICE, IT	<ul style="list-style-type: none"> să utilizeze calculul matematic, utilizând orice tip de numere să utilizeze procentele, rapoarte să realizeze și să utilizeze diferite măsurători să rezolve aritmetic sau algebric probleme să utilizeze concepte specifice geometriei să reprezinte diferite figuri și forme geometrice să utilizeze diferite metode de colectare și analiză de date să utilizeze limbajul matematic în exprimarea unor previziuni, evoluții, fenomene realizarea de aplicații, pagini online de diferite tipuri producerea de materiale pe suport electronic pentru un anumit grup țintă 	<ul style="list-style-type: none"> determinarea coșului zilnic amenajarea unui spațiu (vopsit, acoperit cu orice material etc.) confecționarea unor obiecte (construcția de rampe, bănci, mic mobilier exterior sau interior pentru anumite grupuri țintă) determinarea bugetului unui proiect, activitate, eveniment, buget personal înregistrarea și prelucrarea informațiilor referitoare la prețuri pentru o anumită categorie de produse sau servicii
ȘTIINȚE	<ul style="list-style-type: none"> să utilizeze limbajul biologiei, fizicii, chimiei în descrierea unor fenomene sau procese naturale sau artificiale să aplice diferite principii din știință în viața personală să identifice consecințele unor comportamente umane asupra mediului să identifice și să propună soluții de rezolvare a unor probleme legate de sănătate, mediu, producție de bunuri etc. 	<ul style="list-style-type: none"> testarea solului și observarea efectelor poluării studiul unui element poluator din comunitate campanie de sensibilizare pe diferite teme ecologice, de sănătate publică campanii de informare pe diferite teme ecologice, de sănătate publică intervenții de tip ecologizare, plantare etc educație pentru sănătate fundraising pentru o cauză specifică de sănătate sau protecție a mediului cursuri de prim ajutor
ȘTIINȚE SOCIALE	<ul style="list-style-type: none"> să cunoască principalele concepte specifice științelor sociale care să le permită interpretarea comportamentului uman individual sau colectiv să aplice principiile învățate în luarea deciziilor din viața personală sau civică să se implice activ în activități publice, voluntariat etc. să participe la luarea deciziilor politice, la vot și alte forme de manifestare politică 	<ul style="list-style-type: none"> revistă (suport hârtie sau online) de istorie locală, națională organizarea de campanii și alegeri în sânul comunității școlare servicii pentru diferite categorii defavorizate campanii de sensibilizare pe diferite teme de interes civic local sau național organizarea de dezbateri sau competiție de dezbateri pe diferite teme de interes local campanii de informare pe teme de interes pentru comunitatea școlară sau locală advocacy pe un subiect de interes pentru membrii comunității școlare sau locale, naționale fundraising pentru o cauză specifică protecției sociale conferințe pe diferite teme de interes pentru elevi cursuri de utilizarea computerelor pentru persoane din afara școlii (de ex. părinți, persoane în vârstă)

<p>ARIA VOCAȚIONALĂ (ARTE)</p>	<ul style="list-style-type: none"> • să descrie caracteristicile diferitelor tipuri de artă sau stiluri etc. • să utilizeze diferite metode, instrumente, tehnici în producerea de materiale artistice 	<ul style="list-style-type: none"> • realizarea de produse artistice • organizarea de expoziții • organizarea de concerte, reprezentații (teatru, dans) • scrierea, regizarea, interpretarea unor piese de teatru (diferite tipuri) pe teme de interes pentru comunitatea școlară, locală sau altele
---	--	--

Iată un exemplu despre cum un SLP poate implica multidisciplinaritatea:



STUDIU DE CAZ: ROMII ÎN SOCIETATEA ROMÂNEASCĂ

Nume profesori: Vlad Gogeașcu & Adriana Balaj

Școala: Școala Gimnazială Babel Timișoara & TOLI

Descrierea oportunităților de învățare

La ce nivel (niveluri) de studiu și ce disciplină (subiecte) predați și doriți să realizați proiectul?	Educație interculturală / Istorie - Clasa a VI-a
Care sunt competențele/temele/ subiectele pe care doriți să le aprofundați cu ajutorul proiectului de Service-Learning?	<p>Educație interculturală</p> <p><i>Competențe specifice</i></p> <p>2.2. Participarea, prin derularea unui proiect intercultural, la rezolvarea problemelor comunității și la promovarea dialogului intercultural</p> <p>3.1. Manifestarea unei atitudini pozitive față de sine și față de ceilalți, față de identitatea culturală proprie și față de identitatea celor care aparțin unor culturi diferite</p> <p>3.2. Participarea la rezolvarea problemelor comunității, manifestând empatie culturală în relațiile cu persoane aparținând unor culturi diferite</p> <p><i>Teme abordate:</i></p> <p>Diversitatea culturală - o caracteristică a societății contemporane</p> <p>Principii și valori ale societății interculturale</p> <p>Abateri de la valorile și principiile societății interculturale:</p> <p>forme de intoleranță (discriminare, segregare, rasism, xenofobie)</p> <p>manifestări și efecte ale lipsei de solidaritate (marginalizare, excludere, izolare)</p> <p>Elaborarea și derularea proiectului educațional intercultural</p>
Competențe-cheie pe care le exersează elevii în timpul proiectului de Service-Learning	<p>✓ competențe de alfabetizare</p> <ul style="list-style-type: none">• competențe multilingvistice• competențe în domeniul științei, tehnologiei, ingineriei și matematicii• competențe digitale <p>✓ competențe personale, sociale și de a învăța să înveți;</p> <p>✓ competențe cetățenești</p> <ul style="list-style-type: none">• competențe antreprenoriale <p>✓ competențe de sensibilizare și expresie culturală</p>
Durata aproximativă a proiectului	3 luni

Descrierea proiectului

Ideea proiectului	În urma unei vizite în Piața Traian – o zonă dezavantajată din punct de vedere socio-economic am observat condițiile în care locuiesc romii. Mai mult, Adriana Balaj este profesor în una dintre scolile din apropierea zonei și ne-a putut oferi detalii despre provocările cu care aceștia se confruntă. Așadar a fost important să realizăm o campanie de conștientizare
Metode de analiză a nevoilor comunității	Observație și interviuri cu membrii comunității și ONGuri
Grupul țintă al proiectului	Comunitatea locală din apropierea zonei Piața Traian
Parteneri comunitari	ONG Dreptul la Oraș - am învățat de la ei despre gentrificare / Ambasada - ne-a pus la dispoziție locația pentru expoziție / proiectul <i>a pleca</i> / The Olga Lengyel Institute for Holocaust Studies and Human Rights
Pregătire și planificare	Pregătirea și planificarea proiectului a fost realizată în cadrul orelor de istorie și educație interculturală și a inclus aprofundarea subiectului Holocaustului romilor și stabilirea acțiunilor din proiect.
Acțiuni	Am avut o expoziție în afara școlii unde am invitat publicul, și elevii mai mici să participe activ prin a reflecta direct cu posted notes pe afisele expuse în sala.
Metode de reflecție	<ul style="list-style-type: none"> • Fișe cu întrebări de reflecție • Știu/Vreau să știu/Am aflat • Visible Thinking (ce stiam deja despre Holocaust, ce am aflat nou care mi se pare interesant despre Holocaust, cu ce nu sunt de acord din ce am auzit / ce întrebări am) • Think / Pair / Share
Demonstrația	<p>Elevii sunt rugați să creeze un produs care să reflecte ceea ce au învățat despre conținuturile studiate. Toate acestea au fost expuse în școală.</p> <p>Elevii de la Școala Babel au ales să facă printre altele:</p> <ul style="list-style-type: none"> • Poezii • Postere • Desene • Povestioare • Interpretarea unei piese - "Hora Tiganeasca" la pian • Dans modern • Reflecții personale despre discriminare

Integrarea între învățare și serviciile în folosul comunității

Completați tabelul ce evidențiază legătura dintre conținutul din curriculum, activitățile de învățare și activitățile relevante de servicii în sprijinul comunității:

MATERIE ȘI / SAU CONȚINUT CURRICULAR	ACTIVITĂȚI DE ÎNVĂȚĂRE	ACTIVITĂȚI / SERVICII PENTRU COMUNITATE
<p>Educație interculturală</p>	<p>ACTIVITATEA 1 Studiu de caz Petre Pandelică - Eternal Echoes Elevii urmăresc cele 4 video și reflectează la următoarele întrebări</p> <p>Video 1: Ascultă ce spune Petre Pandelică despre familia sa și viața de dinainte de război. Răspunde apoi la următoarele întrebări:</p> <p>1a. Ce ai aflat despre condițiile în care trăia familia lui Petre Pandelică?</p> <p>1b. Care era diferența dintre a fi angajat la stat și a munci acasă?</p> <p>Video 2: Ascultă ce spune Petre Pandelică despre deportarea în Transnistria. Răspunde apoi la următoarele întrebări:</p> <p>2a. Ce a avut de îndurat familia lui Petre în Transnistria?</p> <p>2b. La ce se referă Petre Pandelică când spune că erau tratați ca niște animale?</p> <p>2c. De ce credeți că jandarmii se comportau atât de crud cu cei deportați?</p> <p>Video 3: Ascultă ce spune Petre Pandelică despre situația din lagărul din Transnistria. Răspunde apoi la următoarele întrebări:</p> <p>3a. Ce fel de suferințe au îndurat în lagăr?</p> <p>3b. Cum au fost tratați de gardieni?</p> <p>Video 4: Ascultă ce spune Petre Pandelică despre revenirea în România. Răspunde apoi la următoarele întrebări:</p> <p>4a. Care au fost circumstanțele întoarcerii acasă din lagăr?</p> <p>4b. Ce s-a întâmplat după ce deportații au ajuns acasă? S-a bucurat Petre Pandelică că s-a întors în țară?</p> <p>ACTIVITATEA 2 Elevii lucrează în Padlet și reflectează asupra felului în care femeile de etnie romă și română apar câteodată în pictură.</p> <p>Apoi urmăresc un clip „umoristic” cu un cuplu rom și, ideal, elevii fac conexiuni cu stereotipurile propagate de către regimul nazist despre evrei, pe care le-au studiat înainte.</p> <p>Ultima activitate este un scurt studiu de caz despre Florica și felul în care a fost tratată de un șofer de autobuz, de operatoarea 112 și apoi de polițist.</p> <p>Pentru răspuns, elevii sunt încurajați să folosească fișa Știu/Vreau să știu/Am aflat.</p>	<p>Elevii au realizat o expoziție în afara școlii unde am invitat publicul și elevi mai mici să participe activ prin a reflecta direct cu post-it-uri lipite pe afișele expuse în sală.</p> <p>În timpul expoziției am mai vizionat acest film despre romi Gaalul Romilor urmată de un moment de reflecție.</p>

Istorie**ACTIVITATEA 1**

Elevii urmăresc video-ul despre Holocaust – [CrashCourse](#) și completează rutina Visible Thinking (ce știam deja despre Holocaust, ce am aflat nou care mi se pare interesant despre Holocaust, cu ce nu sunt de acord din ce am auzit / ce întrebări am)

ACTIVITATEA 2

Se selectează câteva imagini relevante din manualul despre evrei folosit în școli (Ciupercile Otrăvitoare, 1938, Ernst Hiemer) pentru a-i dezumaniza pe evrei și elevii completează rutina de mai sus în echipă, apoi prezintă colegilor.

ACTIVITATEA 3

Pentru o înțelegere mai amplă a fenomenului istoric, elevii sunt familiarizați cu situația pe care rromii au avut-o pe parcursul timpului în Țările Române, în mod special, dar și în spațiul european.

ACTIVITATEA 4

Elevii urmăresc video-ul Lunga robie a omului, apoi reflectează și împărtășesc ce-au aflat.

ACTIVITATEA 5

Elevii primesc fișe cu următoarele citate:

„dacă țăranul este șerb, țiganul este într-un totu rob...statul îi vinde [pe țigani], particularii îi cumpără, iar călugării stau și ei cu mâna-ntinsă”.

E. Pons, *De la Robie la asimilare*, Ed. „AltFel” Compania, 1999, p. 16

Robia a fost total diferită de celelalte forme de servitute cunoscute în epocă, de pildă iobăgia în Transilvania, România în Țara Românească sau vecinia în Moldova, acestea din urmă legau țăranul de moșie, fără să-l facă însă pe boier stăpân absolut al țăranului: pe iobag boierul nu-l putea vinde ca pe un obiect oarecare, pe rob, da; boierul nu avea drept de viață și de moarte asupra iobagilor săi, asupra robilor săi însă, da.

Grigore, *Romii în căutarea stimei de sine*, București, UNICEF, 2007, p. 19

Robia și Rumânia nu s-au confundat niciodată, dar nici măcar nu s-au atins. Erau două stări cu totul deosebite. Față de rob, rumânul sau vecinul era socotit ca un om Liber.

C. Giurescu, *Despre rumâni*, 1916

Stăpânul robului îl pune la muncă, îl putea vinde sau schimba pe alt bun, îl putea cumpăra sau lăsa moștenire cuiva, îl putea lăsa zălog sau își putea achita o datorie cu el, îl putea întemnița, bate sau pedepsi oricum, fără a da socoteală nimănui.

N. Grigoraș, *Robia în Moldova (De la întemeierea statului până la mijlocul secolului al XVIII-lea)*, I, în *Alia AD Xenopol*, IV (1967), pp. 67-70

Robul nu era considerat om, el era un obiect prețuit asemeni unui animal, vândut sau cumpărat, în funcție de dorința stăpânului, uneori folosit chiar ca obiect de distracție. „Țiganul este o persoană ce atârână de altul cu averea și familia sa.”

Regulamentul Organic din Țara Românească, Cap. II

Elevii reflectează și împărtășesc ideile prin metoda Gândiți - lucrați în perechi - comunicați:

- Care erau denumirile pentru formele de servitute din cele trei Țări Române?
- Care este diferența dintre robie și celelalte forme de servitute?

Alte elemente

Posibilități de colaborare între profesori	Colaborare între profesorul de educație interculturală și profesoara de istorie cu sprijinul profesoarei de engleză în pregătirea expoziției
Mediatizarea proiectului	social-media
Bugetul aproximativ al proiectului	1200 lei + listări realizate în școală și design realizat de profesoara de arte.
Surse de finanțare pentru proiect	Școala Babel The Olga Lengyel Institute for Holocaust Studies and Human Rights
Alte notițe	

CAPITOLUL 4

ANEXE

CRITERII DE CALITATE ALE UNUI PLAN DE PROIECT DE SERVICE-LEARNING

	Nu este prezent	Prezent într-o mică măsură	Prezent într-o mare măsură	Transformativ
Legătura cu curriculum	Legăturile dintre curriculum și serviciu sunt neclare sau non-existente. Nu este clar ce cunoștințe/ abilități pot fi dezvoltate prin acest proiect.	Planul de acțiune identifică unele legături vagi sau potențiale la curriculum. Cunoștințele/ abilitățile sunt oarecum prezente, dar nu clare. Oportunități pentru dezvoltarea abilităților sau conținuturilor sunt posibile, dar nu asigurate pe baza planului.	Planul de acțiune identifică clar legăturile la curriculum, inclusiv cunoștințe sau abilități. Include oportunități pentru dobândirea de abilități sau aprofundarea de conținuturi precum și cel puțin o oportunitate de evaluare clară.	Planul de acțiune identifică clar, coerent și convingător legături către curriculum. Acesta include multiple oportunități pentru dezvoltare de abilități sau aprofundarea de conținuturi și de evaluare a nivelului dobândit. În plus, acesta include abordări interdisciplinare.
Serviciu relevant pentru comunitate	Scopul sau impactul serviciului este neclar sau non-existent. Nu este clar cum vor reuși elevii să afle nevoile comunității sau să articuleze soluții.	Planul de acțiune face oarecum probabil ca toți elevii să se angajeze într-un proiect de Service-Learning care răspunde unor nevoi ale comunității. Elevii vor putea să descrie scopul proiectului.	Planul de acțiune face foarte probabil ca toți elevii să se angajeze în serviciu care îndeplinește o nevoie validă a comunității. Elevii vor fi implicați și capabili să descrie scopul muncii lor.	Planul de acțiune se asigură că toți elevii se vor angaja într-un serviciu care îndeplinește o nevoie validă a comunității. Elevii vor fi implicați personal și vor putea descrie concret impactul muncii lor. În plus, planul include abordări creative de a servi nevoile comunității.
Reflecție și demonstrație	Planul de acțiune nu oferă oportunități elevilor să reflecteze asupra învățării lor sau sensului serviciului adus comunității.	Planul de acțiune oferă unele oportunități limitate pentru ca elevii să reflecteze și să demonstreze ceea ce au învățat.	Planul prevede oportunități pentru ca elevii să reflecteze în toate fazele proiectului. Există cel puțin un moment în care elevii pot să demonstreze ceea ce învață.	Planul prevede oportunități pentru ca elevii să reflecteze în toate fazele proiectului. De asemenea, planul prevede metode care permit fiecărui elev să demonstreze ceea ce învață.

Vocea elevilor	Planul nu include oportunități pentru elevi să exploreze, planifice sau să ia decizii cu privire la direcția proiectului.	Planul include foarte puține oportunități adecvate vârstei, pentru ca elevii să se angajeze în explorare, planificare, sau luarea deciziilor.	Planul valorizează vocea câtorva elevi în mod adecvat vârstei și oferă oportunități pentru elevi să exploreze nevoile comunității, să ia decizii în procesul de planificare sau să manifeste inițiativă și leadership în timpul serviciului sau demonstrației.	Planul valorizează vocea tuturor elevilor în mod adecvat vârstei și oferă oportunități pentru elevi să exploreze nevoile comunității, să ia decizii în procesul de planificare sau să manifeste inițiativă și leadership în timpul serviciului sau demonstrației.
Coerența planului	Planului de acțiune îi lipsesc multe elemente necesare.	Planului de acțiune îi lipsesc unele elemente necesare. Există inconsecvență sau contradicții care vor face planul foarte greu de implementat și evaluat.	Planul de acțiune include toate elementele necesare. Este bine motivat, logic, coerent. Toți pașii și obiectivele par realiste și interconectate.	Planul de acțiune include toate elementele necesare și este clar și gata de implementat. Toate obiectivele și pașii sunt bine gândiți și realiști. Aș recomanda acest proiect ca model pentru alte școli.

PLAN PROIECT DE SERVICE-LEARNING

Nume profesori:	
Școala în care veți implementa proiectul:	

DESCRIEREA OPORTUNITĂȚILOR DE ÎNVĂȚARE

La ce nivel (niveluri) de studiu și ce disciplină (subiecte) predați și doriți să realizați proiectul?	
Care sunt temele/subiectele pe care doriți să le aprofundați cu ajutorul proiectului de Service-Learning	
Competențe cheie pe care le exersează elevii în timpul proiectului de Service-Learning	<input type="checkbox"/> competențe de alfabetizare <input type="checkbox"/> competențe multilingvistice <input type="checkbox"/> competențe în domeniul științei, tehnologiei, ingineriei și matematicii <input type="checkbox"/> competențe digitale <input type="checkbox"/> competențe personale, sociale și de a învăța să înveți; <input type="checkbox"/> competențe cetățenești <input type="checkbox"/> competențe antreprenoriale <input type="checkbox"/> competențe de sensibilizare și expresie culturală
Durata aproximativă a proiectului	

DESCRIEREA PROIECTULUI

Ideea proiectului	
Metode de analiză a nevoilor comunității	
Grupul țintă al proiectului	
Posibili parteneri comunitari	
Pregătire și planificare	
Acțiune	
Metode de reflecție	
Demonstrația	

Integrarea între învățare și serviciile în folosul comunității

Completați tabelul ce evidențiază legătura dintre conținutul din curriculum, activitățile de învățare și activitățile relevante de servicii în sprijinul comunității:

MATERIE ȘI /SAU CONȚINUT CURRICULAR	ACTIVITĂȚI DE ÎNVĂȚARE	ACTIVITĂȚI / SERVICII PENTRU COMUNITATE
Exemplu: Biologie	Să se documenteze și să realizeze prezentări despre diferite tipuri de plante	Plantarea unor copaci / tipuri de plante adecvate în comunitate
Exemplu: Limba română	Să analizeze tipuri de cereri și să redacteze corect o cerere oficială.	Cerere oficială către primărie pentru aprobarea zonei de plantare.

Alte elemente

Posibilități de colaborare între profesori	
Mediatizarea proiectului	
Bugetul aproximativ al proiectului	
Surse de finanțare pentru proiect	
Alte notițe	

INSTRUMENT DE MONITORIZARE A PROGRESULUI

1. Ce metodă folosiți pentru a monitoriza progresul?

- Observația
- Interviuurile
- Chestionarele
- Altele: _____

2. Stabiliți punctul de pornire – care este nevoia pe care o adresați?

3. Ce schimbări vizibile au apărut?

4. Ce dovezi ale schimbării ați colectat?

5. Ce ați descoperit nou în timpul acțiunii proiectului?

6. Capturați momentul! Atașați poze din timpul activității.

BIBLIOGRAFIE

- ▶ **Kaye, Catheryn Berger (2010).** *The Complete Guide to Service Learning: Proven, Practical Ways to Engage Students in Civic Responsibility, Academic Curriculum & Social Action*
- ▶ **Fundația Noi Orizonturi (2016).** *Conectază-i la comunitate: Învățarea prin serviciu în folosul comunității*
- ▶ **Fundația Noi Orizonturi (2016).** *Făcut și învățat: 36 de activități de reflecție prin care să îi ajuti pe elevi să extragă lecții din orice experiență*
- ▶ **Council of Europe (2013).** *Travel pass to democracy: supporting teachers for active citizenship*
- ▶ **Regina, Carla (2017).** *Manual de Service-Learning în Europa Centrală și de Est pentru profesori și elevi implicați*
- ▶ **Ricke A. (2018).** *Finding the Right Fit: Helping Students Apply Theory to Service-Learning Contexts*, <http://journals.sagepub.com/doi/abs/10.1177/1053825917750407>
- ▶ **Fleck B, Hussey H.D., Rutledge-Ellison L. (2017).** *Linking Class and Community, An Investigation of Service Learning*, <http://journals.sagepub.com/doi/abs/10.1177/0098628317711317>
- ▶ **Cătălina Ulrich (2016).** *Învățarea prin proiecte; Ghid pentru profesori*, Editura Polirom, Iași
- ▶ **COMMUNITY SCHOOL STANDARDS (2017).** *Institute for Educational Leadership, Coalition for Community Schools*
- ▶ <https://info.k-12leadership.org/5-dimensions-of-teaching-and-learning>
- accesat la data de 29.09.2021
- ▶ https://www.researchgate.net/figure/Problem-based-learning-framework-for-21st-century-learning_fig1_220139315
- accesat la data de 26.10.2021

www.noi-orizonturi.ro

„Community service training - a whole school approach for social change” este finanțat prin programul comun EU/CoE “Democratic and Inclusive School Culture in Operation (DISCO)”

Consiliul Europei este organizația lider în domeniul drepturilor omului pe continentul european. Aceasta include 47 de state membre, inclusiv toate statele membre ale Uniunii Europene. Toate statele membre ale Consiliului Europei au semnat Convenția Europeană a Drepturilor Omului, un tratat conceput să protejeze drepturile omului, democrația și preeminența dreptului. Curtea Europeană a Drepturilor Omului supraveghează punerea în aplicare a Convenției în statele membre.

www.coe.int

Statele membre ale Uniunii Europene au decis să-și conecteze know-how-ul, resursele și destinele. Împreună, au construit o zonă a stabilității, democrației și dezvoltării durabile, menținând în același timp diversitatea culturală, toleranța și libertățile individuale. Uniunea Europeană se angajează să își împărtășească realizările și valorile cu state și oameni ce se află dincolo de granițele sale.

<http://europa.eu>



EUROPEAN UNION

COUNCIL OF EUROPE



CONSEIL DE L'EUROPE