



Bu Proje, Avrupa Birliđi, Türkiye Cumhuriyeti ve Avrupa Konseyi tarafından birlikte finanse edilmektedir.

COUNCIL OF EUROPE



CONSEIL DE L'EUROPE

AÇIK KAYNAK İSTİHBARATI VE DİJİTAL DOĞRULAMA

Giriş Rehberi



AÇIK KAYNAK İSTİHBARATI VE DİJİTAL DOĞRULAMA

Giriş Rehberi



**Essex Üniversitesi
İnsan Hakları Merkezi Kliniği**

Bu belge 2016-2017 akademik yılı içerisinde Essex Üniversitesi İnsan Hakları Merkezi Kliniği bünyesindeki bir ekip tarafından hazırlanmıştır. Bu ekip Fred Aahsberg, Jenna Dolecek, Mark Groenendijk ve Olivia Iannelli'den oluşmaktadır. Bilhassa Sam Dubberley'e ve 2017-2018 klinik ekibi Katya Al-Khateeb, Ilie Chirtoaca, Francesca Fazio, Ayushi Kalyan'a teşekkürlerimizi sunarız.

Bu Rehber, Baroların ve Avukatların Avrupa İnsan Hakları Standartları Konusunda Kapasitesinin Güçlendirilmesi Ortak Projesi kapsamında Türkçeye tercüme edilmiş ve basılmıştır. Proje Avrupa Birliği, Türkiye Cumhuriyeti ve Avrupa Konseyi tarafından birlikte finanse edilmekte ve Avrupa Konseyi tarafından yürütülmektedir. Türkiye Barolar Birliği Proje'nin nihai yararlanıcısıdır. Bu Proje'nin sözleşme makamı, Merkezi Finans ve İhale Birimidir.

Bu çalışma İngilizceden Türkçeye çevrilmiştir. 2017 yılında yayınlanan İngilizce orijinal ismi: *Introductory Guide to Open Source Intelligence and Digital Verification*'dir. Türkçe çevirisi ve düzenlenmesi İstanbul Bilgi Üniversitesi Yayınları tarafından yapılmış ve bazı görseller güncellenmiştir.

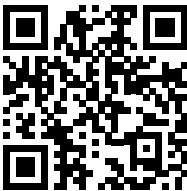
Bu çalışmanın içeriği her zaman Avrupa Birliği, Avrupa Konseyi veya Türkiye Cumhuriyeti'nin görüşlerini yansıtmayabilir.

Çeviren: Defne Orhun

Basım tarihi: Şubat 2021

Basım yeri: Mega Basım Yayın San. ve Tic. A.Ş., Cihangir Mah. Güvercin Cad. No: 3/1 Baha İş Merkezi, A Blok Kat 2 Avcılar İstanbul

Telefon: 0212 412 17 00 / Faks: 0212 422 11 51 • Sertifika No: 12026



Bu çalışmada yer alan bazı kaynakların bağlantıları metnin içinde yer almaktadır. Bu kaynaklara ulaşmak için bu çalışmanın çevrimiçi versiyonuna <http://ihem.barobirlik.org.tr/belge> adresinden ya da solda yer alan karekod aracılığıyla ulaşabilirsiniz.

İÇİNDEKİLER

1 DİJİTAL DOĞRULAMANIN ÖNEMİ VE AMACI.....	5
1.1 Giriş.....	5
1.1.1 Doğrulama sürecine (hızlı) bir bakış.....	6
1.1.1.1 Göstergeleri bir araya getirmek.....	7
2 HESAP DOĞRULAMA.....	9
2.1 Kullanıcının Hesabını/Profilini İncelemek.....	9
2.1.1 Örnek hesap doğrulama.....	13
3 GÖSTERİLEN OLAYI İNCELEME.....	17
3.1 Bir Fotoğraf veya Videoda Gösterilen Olayı Doğrulama.....	17
3.1.1 Doğrulamanız gereken hususlar.....	17
3.1.1.1 Gösterilen insanlar.....	17
3.1.1.2 Gösterilen yapılar.....	20
3.1.1.2.1 Vaka analizi.....	20
3.1.1.3 Destekleyici işaretler.....	21
3.1.1.3.1 Vaka analizi.....	21
3.1.1.4 Silahlar.....	23
3.1.1.4.1 Vaka analizi 1.....	23
3.1.1.4.2 Vaka analizi 2.....	24
4 OLAYIN ZAMANI.....	25
4.1 Gösterilen Olayın Zamanını Doğrulamak ve Desteklemek.....	25
4.1.1 Vaka analizi.....	27
5 OLAY YERİNİN İNCELENMESİ.....	29
5.1 Gösterilen Olayın Konumunu Belirlemek.....	29
5.1.1 Vaka analizi.....	30
6 TESPİTLER İÇİN RAPOR HAZIRLAMAK.....	39
7 ZORLUKLAR VE TUZAKLAR.....	41
7.1 Unutulmaması Gereken Noktalar.....	41
8 KAYNAKLAR VE ARAÇLAR.....	45
8.1 Haritalar.....	45
8.1.1 Google Haritalar.....	45
8.1.2 Google Earth.....	47
8.1.3 WikiMapia.....	51

8.1.4 GeoNames	52
8.1.5 Dereceden ondalığa dönüştürme aracı.....	53
8.2 Tersine Görsel Arama	54
8.2.1 Tersine görsel arama örnekleri	55
8.2.1.1 Örnek 1 - Ekran görüntüleri	55
8.2.1.2 Örnek 2 - Odak noktaları	56
8.2.1.3 Örnek 3 - Kötü odak noktası sonuçları.....	57
8.2.2 TinEye	58
8.2.3 Google Görsel Arama	59
8.2.4 RevEye tersine görsel arama Chrome uzantısı	59
8.3 Zaman Dilimi Dönüştürücüleri	60
8.3.1 Zaman Dilimi Dönüştürücüsü.....	60
8.4 Hava Durumu	62
8.4.1 Wolfram Alpha	62
8.5 Üstveriler (Metadata)	64
8.5.1 YouTube DataViewer	64
8.5.2 Verexif	65
8.6 Kullanıcının Doğrulanması	66
8.6.1 Foller.me	66
8.6.2 Graph.tips	67
8.7 İçerik.....	68
8.7.1 TweetDeck	68
8.7.2 Samdesk.io	69
8.7.3 Ban.jo	69
8.8 Askerî Bilgiler	70
8.8.1 Strike – Hold!	70
8.8.2 ArmyRecognition	70
8.8.3 UniformInsignia	70
8.8.4 Military.....	70
8.8.5 IHS Jane’s 360	70
8.9 Ek Doğrulama Kaynakları	71
8.9.1 Bellingcat	71
EK.....	73
1 Giriş.....	73
2 Kaynağı Değerlendirmek ve Hesabı Doğrulamak	73
2.1 Adım 1: Hesabı ve yükleyicisini doğrulamak.....	74
2.2 Adım 2: Resmedilen olaylar ve insanlar	77
2.3 Adım 3: Olayın yeri	80
2.4 Adım 4: Olayın zamanı	85
2.5 Örnek doğrulama sonucu.....	87

DİJİTAL DOĞRULAMANIN ÖNEMİ VE AMACI

1.1 Giriş

Teknoloji geliştikçe dünyanın dört bir yanında meydana gelen olaylara ilişkin bilgiye erişimimiz de aynı hızla artmaktadır. Akıllı telefon gibi mobil kayıt cihazlarının her an elimizin altında olması ve iletişim ve bilgiye artık küresel çapta erişebiliyor olmamız, insan hakları ihlallerine dair şüpheli durumlara ilişkin delillerin sahaya inilmeden uzaktan toplanabilmesi anlamına gelmektedir. Çok sayıda video, görsel ve farklı içerikler Twitter, YouTube ve Facebook gibi sosyal medya siteleri üzerinden doğrudan paylaşılmakta veya yüklenebilmektedir. Bu platformlar olası insan hakları ihlallerine dair bilgi edinmeye çalışırken faydalı olabilecek zengin bir içerik kaynağı sağlamaktadır. Ancak bu dijital içerikler her zaman güvenilir nitelik taşımamaktadır. Örneğin bunların üzerinde oynanarak değişiklik yapılması veya aslında öne sürdüğü olayı betimlemiyor olması pekala mümkündür. Bu rehberin amacı, insan hakları savunucusu olarak sizlere, insan hakları ihlali iddialarına ilişkin dijital video veya fotoğrafik içeriği doğrulama konusunda yardımcı olmaktır. Bu bağlamda doğrulama, yalnızca bir video veya fotoğrafın üzerinde oynanarak değiştirilerek mi, yoksa özgün haliyle mi sunulmuş olup olmadığının tespitini değil, aynı zamanda güvenilirliğinin değerlendirilmesini de kapsamaktadır. İçeriğin belirli bir amaçla yüklenmiş olması halinde taraflı bir görünüm ortaya çıkabilmektedir. Örneğin, bir video doğru olmakla birlikte, bir olaylar bütününe yalnızca bir parçasını betimliyor, önemli bazı bilgileri dışarıda bırakıyor olabilir. Dolayısıyla etkin bir doğrulama için tek bir parça içeriğin geçerliliğine odaklanmak yerine bir olayı tüm yönleriyle anlamaya çalışmak gerekir. Doğrulama elzemdir: İnsan haklarının belgelenmesi bakımından yalnızca geçerliliği doğrulanmış video veya fotoğraflar kullanılmalıdır.

Dijital içeriğin doğrulanması ve insan hakları ihlallerinin başarıyla belgelenmesi son derece güç olabilmektedir. Bunun sebeplerinden biri de bu alanın halen gelişmekte olan bir disiplin olmasıdır. Her şeyden evvel, internetteki içerikler çok yaygın ve hızlı bir şekilde paylaşıldığı için, içeriğin orijinal kaynağını tespit etmek zor olabildiğinden doğrulanması da çoğu zaman güçleşmektedir.

Bu Rehber doğrulama sürecini baştan sona anlatırken, karşılaşılan sorunlara ve bu sorunların nasıl çözülebileceğine dair ayrıntılı bilgi ve örnekler sunmaktadır.

1.1.1 Doğrulama sürecine (hızlı) bir bakış

Doğrulama genellikle, yükleyicinin sosyal medya hesabının analizi, olayın konumunun belirlenmesi, tarih ve saatin teyit edilmesi, betimlenen içeriğin doğrulanması gibi, tanımlanabilen bir dizi adımdan oluşur. Bu adımlar bu çalışmadaki 2. ila 4. Bölümlerde ele alınmaktadır. Ancak doğrulama, basit bir “kutucuk işaretleme” işleminden ibaret değildir. Her bir parça içerik birbirinden farklı olduğu için, doğrulama işlemine her türlü muhtemel ipucunun araştırılmasını içeren yaratıcı bir tarzda yaklaşılması gerekmektedir. Dolayısıyla herhangi bir doğrulama işlemine girişmeden önce amacın belirlenmesi önem taşır. Bu esnada hatırdta bulundurulması gereken sorular şunlardır: Kimin kimliğini belirlemeye çalışıyorsunuz? Bu belirli bir kişi mi, askerî bir birim mi, silahlı bir grup mu? Bir konumu mu saptamaya veya teyit etmeye, belirli bir olayı mı tespit etmeye, yoksa bir zamanı mı teyit etmeye çalışıyorsunuz?

Belirli bir doğrulama işleminin temelini oluşturan bu özel amaç hangi adımları atacağınızı, her bir adıma nasıl yaklaşacağınızı ve bu adımların hangi sırayla atılacağını etkileyebilmektedir. Bu adımların kılavuz ilkeler olarak ortaya konulduğunu, bunların katı ve hızlı kurallar arz etmediğini ve amacınız daha farklı bir yaklaşım benimsemenizi gerektiriyor ise biraz daha farklı bir yol izleyebileceğinizi unutmamak gerekir. Örneğin amacınız bir fotoğrafta veya videoda hangi ülkenin ordusunun betimlendiğini tespit etmek ise konumla ilgilenmeniz gerekmez. Onun yerine askerlerin giydiği üniformaya, içinde oldukları taşıtlara, kullandıkları teçhizata veya konuştukları dile dikkat etmeniz gerekir. Şayet amacınız belirli bir olayın tarihini teyit etmek ise, örneğin videonun yüklediği tarihi, o tarihte söz konusu yerde havanın durumunu ve bu hava durumu bilgisinin videoda görünen hava durumu ile örtüşüp örtüşmediğini incellersiniz. Daha da önemlisi, olayın saatini doğrulamak için haber kaynaklarında çıkan haberlerden yararlanıp yararlanılamayacağına bakarsınız.

Sizin açınızdan bir ipucu veya işaret oluşturabilecek her unsur gösterge olarak adlandırılır. Örneğin bir kişi silah taşıyorsa, bu o kişinin orduya veya silahlı bir gruba mensup olduğuna gösterge oluşturur. Diğer göstergeler arasında kişinin konuştuğu dil veya lehçe, bilindik bir sembol yapı veya ayırt edici bir bina sayılabilir.

Amacınız bir konumun teyit edilmesi ise bunun için bütün adımlar atılmalıdır. Konum belirleme doğrulama sürecinin en güç kısımlarından birini oluşturur ve içerikte yer alan tüm göstergeler bu açıdan önem arz edebilir.

Özetlemek gerekirse:

- Amaçlarınızı belirledikten sonra, bu rehberde ele alınan ilk adım yükleyicinin hesabını analiz etmektir;

- ikinci adım içerikte betimlenen olayları analiz etmek, göstergeleri incelemek ve kişilerin kimliğini saptamaktır;
- üçüncü adım, içeriğin ne zaman yaratıldığını ve bu vaktin sizin araştırdığınız olayın zamanı ile örtüşüp örtüşmediğini saptamaktır;
- dördüncü adım içeriğin nerede yaratıldığını ve bu mekanın doğrulamaya çalıştığınız olayla örtüşüp örtüşmediğini saptamaktır.

Bu adımları izlediğiniz takdirde, doğrulama sürecinin sonunda, hesabın, betimlenen olayın, zamanın ve içeriğin konumunun tespitlerinize dayanılarak doğrulanmış olup olmadığını gösteren ufak bir listeye sahip olacaksınız. Bu liste, içerik parçası hakkında genel bir karara varmanıza yardımcı olacaktır.

6. Bölüm’de tespitlerinizi içeren bir raporun nasıl bir yapıyla hazırlanacağı ele alınmaktadır. 7. Bölüm doğrulama sürecine dair çeşitli zorlukları ve tuzakları ve bunlarla nasıl başa çıkılacağını konu edinmektedir. 8. Bölüm ise eldeki çeşitli araç ve kaynakların kullanımını adımlar halinde açıklayan bir rehber sunmaktadır.

1.1.1.1 Göstergeleri bir araya getirmek

Hedefinizin amaçları bakımından gerekli tüm doğrulama adımlarını tamamladıktan sonra, analiz edilen içeriğin “doğrulanmış” sayılıp sayılamayacağına karar vermeniz gerekecektir. Başka bir deyişle, artık analiz ettiğiniz içeriğin vuku bulup bulmadığını değil, aynı zamanda belirtilen tarihte ve saatte ve bahsi geçen konumda vuku bulup bulmadığını kanıtlayabilecek durumda olacaksınız. Bunun tespit edilebilmesi için, doğrulama sürecinde attığımız adımların sizi bu sonuca götürüp götürmediğini incelemeniz gerekmektedir. Betimlenen olayı, zamanını ve konumunu kanıtlayabilmiş olursanız, bu durumda video muhtemelen doğrulanmış olacaktır. Video veya görselin doğruluğuna dair halen hatırı sayılır bir kuşku bulunması halinde ise “sonuçsuz” olarak sınıflandırmanız gerekebilir.

Bazı içerikler doğal olarak daha kolay doğrulanacak olup, içeriğin bütünüünün teyidi için her bir adımın sağlam bir şekilde teyit edilmesi her zaman şart değildir. Ayrıca, bazı içerikleri doğrulamanın mümkün olmadığını da hatırdanda bulundurarak, bazı içerik parçalarını bir kenara bırakmayı öğrenmek gerekir. Herhangi bir soru işareti olması halinde, bir meslektaşınızdan veya çalışma arkadaşınızdan yardım istemek veya değerlendirme rica etmek faydalı olabilir.

Nihayetinde bunun bir öğrenme süreci olduğunu ve dolayısıyla zaman aldığını unutmayınız.

Son olarak, doğrulamakta olduđunuz içeriđin hassasiyetinin farkında olmanız önemlidir. İçeriđin temkinli bir şekilde ele alınması şarttır. Varılan herhangi bir tespitin yayınlanması içerikle bađlantısı bulunan, yükleyici, mađdur veya fail gibi kişilerin yanı sıra olaya dahil olan başka şahısları da ifşa edebilir. Bu ifşanın söz konusu kişiler açısından zarar doğurucu sonuçları olabilir. Bu nedenle temkinli davranılması tavsiye edilmekte olup, herhangi bir şey yayınlamadan önce amirlerinizden onay almanız gerekmektedir.

HESAP DOĞRULAMA

2.1 Kullanıcının Hesabını/Profilini İncelemek

Yükleyicinin “kim” olduğunu belirlemek sosyal medya içeriğini doğrulamanın ilk önemli adımıdır. Hesabın kullanıcı güvenilir bir kaynak değilse, içeriğin meşruluğuna dair soru işaretleri oluşacaktır. Hesap doğrulama aşamasında kullanıcının söz konusu olayla bağlantısının ne olduğunu değerlendirmek gerekir. Örneğin, kullanıcı bir STK’da mı çalışıyor? Bir siyasi aktivist mi, bir hükümet yetkilisi mi, yoksa silahlı bir gruba mı mensup? Söz konusu olaya tanıklık mı etmiş yahut hesap belirli bir gündeme sahip bir örgüte mi ait? Bunların hepsi hatırdta tutulması gereken önemli hususlardır.

Yükleyicinin Twitter, Facebook veya YouTube gibi bir platformdaki hesabını incelerken göz önünde bulundurulması gereken çeşitli faktörler vardır. Aşağıda listelenen adımlar hesaba ve yükleyicinin niyetine dair bir ilk izlenim edinilmesini kolaylaştırmayı amaçlamaktadır.

Bir Twitter hesabını incelemek için kullanılabilir faydalı bir araç olan foler.me, hesabın faaliyeti ve takipçileri hakkında genel bir fikir vermektedir (Bkz. 8. Bölüm altındaki 8.6.1 başlığı).

Bir yükleyicinin hesabını incelerken bu işlemin netlik içermediği unutulmamalıdır: Süreç esasen yükleyici hakkında bir izlenim edinilmesi etrafında dönmektedir. Dolayısıyla bir hesabın uygunsuz/sahte/güvenilmez olduğunu mutlak surette gösterebilecek kriterler bulunmamaktadır. Bununla birlikte robot hesaplar doğal olarak şüphe uyandırır. Robot hesaplar otomatikleştirilmiş görevleri yerine getirmektedir ve gerçek zamanlı olarak bu hesapları işleten biri bulunmamaktadır. Dikkat edilmesi gereken diğer uygunsuz/sahte/güvenilmez hesaplar ise “sahte haberler” ve dezenformasyon ile bağlantılı hesaplardır. Öte yandan, aşağıda sayılan adımlardan sırf birini karşılamıyor diye bir hesabı tümünden çürüğe çıkarmak da doğru olmayacaktır.

Bir kullanıcı hesabını veya profilini incelerken aşağıdaki soruları sormak gerekir:

1. *Hesap veya profil ne zaman yaratılmış ve ne sıklıkla içerik gönderiyor?*
 - a. Hesabın veya profilin bir süredir aktif olup olmadığını ve yükleyicinin ne zamandan beri içerik yüklediğini inceleyin. Kullanıcı bir süredir aynı meseleler veya coğrafi alanlara dair içerik yüklemekte ise, söz

konusu profilin veya hesabın söz konusu bölge, ülke veya konu hakkında deneyimli olması daha yüksek bir olasılık arz edecek, bu da hesabın veya profilin meşru olduğuna dair bir emare oluşturacaktır. Öte yandan bir kullanıcı içerik paylaşmak amacıyla aniden bir hesap yaratmış da olabilir; bu da amacı hakkında soru işaretleri uyandırır. Ancak bir kişinin belirli bir tarihte bir hesap yaratmasının pek çok sebebi olabilir; insan hakları ihlallerine yanıt verilmesi de bu sebeplerden biridir.

- b. Bir hesabın/profilin yaratılma tarihini, içeriğin yüklenme zamanı ile bağlantılı olarak da incelemek gerekir. Örneğin, bir yükleyici hakkında izlenim oluştururken, doğrulamakta olduğunuz videonun söz konusu profilin yüklediği ilk içerik mi olduğuna, yoksa daha öncesinde hatırı sayılır miktarda video yüklemiş olup olmadığına bakılması önem taşır.
- c. Yeni bir hesaba temkinli yaklaşılması gerekmektedir birlikte, hesabın orijinal olma ihtimalinin de hemen yok sayılmaması gerekir.

2. *İncelediğiniz hesap “doğrulanmış” bir hesap mı?*

- a. “Onaylanmış” hesap, ilgili sosyal medya ağının yaratıcısı tarafından tanınan bir hesaptır. Hesabın sahibinin olduğunu iddia ettiği kişi olduğunu gösterir. Twitter ve Facebook’ta, kişi veya kuruluşun adının yanında içerisinde ufak bir tik işareti bulunan küçük mavi bir yuvarlak (🔵) yer alır. YouTube’da ise gri bir kutu içerisinde beyaz tik işareti (✔️) yer alır. Bu işaret genellikle hesap belirli bir takipçi sayısına ulaştığında veya hesabın sahibi olan kişi halka mal olmuş bir kişi veya kuruluş olduğunda belirlemektedir. Bir hesabın onaylanmış olup olmadığını kontrol etmeniz, yükleyicinin kimliğine ve konu hakkındaki uzmanlığına dair daha iyi bir izlenim edinmenize yardımcı olabilir. “Onaylanmış” statüye sahip bir hesap, söz konusu hesabın meşru olabileceği yönündeki izlenimi destekler. [Twitter](#)’ın kendi ifadesiyle “Twitter’daki mavi onay rozeti kamuoyunun ilgisini çekebilecek bir hesabın orijinal olduğunun bilinmesini sağlar. Müzik, oyunculuk, moda, yönetim, politika, din, gazetecilik, medya, spor, iş dünyası ve diğer temel ilgi alanlarına sahip kullanıcılar tarafından kullanılan hesap türlerini onaylıyoruz.” Sahte hesap kullanıcıları bazen hesabı meşru göstermek için sahte hesaptaki kapak fotoğrafına Twitter mavi onay tiki yerleştirmektedir. Bir hesabın gerçekten onaylanmış olup olmadığını kontrol etmek için mavi tiki üzerinde

gezindiğinizde “onaylanmış hesap” metni belirlediğini göreceksiniz. Şayet böyle bir metin belirmiyorsa, hesap onaylanmış bir hesap değildir.

3. *Yükleyicinin içeriği ne sıklıkta görüntüleniyor?*

- a. Bu aşamada, yükleyicinin gönderilerinin kaç kere görüntülediğini ve hesabın kaç abonesinin/takipçisinin olduğunu inceleyeceksiniz.
- b. **Kritik Nokta:** Çok sayıda takipçisinin olması kullanıcının bir uzman olduğunu her zaman göstermez. Ancak sanal ortamda tanınmış bir kimliği bulunduğunu ve başka kullanıcıların bu kullanıcıya ait gönderileri dikkate aldığını gösterir. Daha az takipçisi olan kullanıcılar açısından da tersi geçerlidir. Aynı şekilde, bir kullanıcının çok az sayıda takipçisi olduğunda, bu durum kullanıcının meşruluğuna dair soru işareti yaratabilir veya kullanıcının içeriği başka bir yerden aldığına delalet oluşturabilir. Güvenilir kaynak olmadığı sonucuna hemen varılmamalı, fakat meşrulukları sorgulanmalıdır. Kullanıcıların gerçekten de takipçi satın alabildiği veya gerçek gibi görünen, fakat aslında gerçek insanlar olmayan bilgisayar tarafından üretilmiş “kullanıcılara” verilen isimle “robot hesaplar” tarafından takip edilebildiği unutulmamalıdır. **Takipçi sayısı tek başına belirleyici bir faktör değildir. Bir kez daha vurgulamak gerekirse, bir hesabın hatırı sayılır miktarda takipçisi olduğunda bile, bu takipçilerin satın alınmış olabileceği veya robot hesap olabileceği hatırdan çıkarılmamalıdır. Yani bu faktörler kullanıcının meşruluğuna dair sadece birer gösterge olup, diğer faktörlerin yanı sıra hesaba katılmalıdır.**

4. *Araştırmakta olduğunuz konu başlığında ne kadar içerik yüklenmiş?*

- a. Yükleyicinin doğrulanmakta olan içerik hakkında ne ölçüde bilgisi olduğu da bir başka göstergedir. Kullanıcı aynı konular hakkında ne kadar fazla gönderi yüklerse, yükleyicinin o konuda daha fazla bilgi veya bağlantı sahibi olma olasılığı da o ölçüde artar.

5. *Bu kullanıcı tarafından genelde ne tür içerikler gönderiliyor?*

- a. Kullanıcının ne tür içerikler yüklemiş olduğu da yükleme eyleminin amaçları hakkında daha net bir izlenim yaratabilir. Böylece kullanıcının siyasi eğilimine veya görüşlerine dair bir gösterge edinebilirsiniz ve bu da genel izlenime etki eden bir unsur oluşturabilir. Örneğin apaçık

siyasi beyanlar yüklenmiş olması, bununla ilişkili bir tarafgirliğe gösterge oluşturabilir.

6. *Kullanıcının bio'sunda veya "Hakkında" kısmında araştırmanız açısından önem arz edebilecek faydalı bir bilgi var mı?*

- a. Bu noktaya dikkat etmek yine kullanıcı hakkında bir fikir uyandırarak, kullanıcının amaçları ve bakış açısına dair daha net bir izlenime ulaşılmasını sağlayabilir. Örneğin siyasi, dinî, sosyal veya başka bir kurumla veya dernekle özel bir bağlantı belirtilmiş mi? Öyleyse bu bağlantı gönderilerin içeriğini şekillendiren bir kullanıcı tarafgirliğine delil oluşturabilir.
- b. Hesabını doğrulamakta olduğunuz kullanıcı hakkında daha net bir izlenim sağlayabilir; kimliği ve meşruluğu pekiştirebilir.

7. *Hesabın profil resmini Tersine Görsel Arama ve Google Görsel Araması yoluyla inceleyin.*

- a. Bu süreçteki bir başka adım hesabın profil resmini tersine görsel arama ve tersine Google görsel araması yapmaktır. Bu adım elinizdeki rehber içerisinde daha ayrıntılı şekilde açıklanmaktadır. Tersine görsel araması incelediğiniz hesapla bağlantılı başka sosyal medya hesapları gibi ekstra sonuçlar sunabileceği gibi, resmin daha önce medyada yer alıp almadığını da gösterebilir. Belirli bir kişi hakkında araştırma yapıyorsanız, o kişinin işine, konumuna veya belki uzmanlığına dair elinizdeki bilgileri bu yolla genişletmeniz mümkün olabilir. Örneğin bu kişi bir gazeteci ise, bu yöntemi kullanarak kendisinin yazmış olduğu yazılara, alandaki tecrübesine dair bilgi edinebilirsiniz.

Önemli Not: Profil resmi bazen başka hesaplardan alınmış olabilir, bu durumda kullanıcının kimliği hakkında soru işareti yaratabilir.

2.1.1 Örnek hesap doğrulama

(Kaynak: [Foller.me](https://foller.me))

Information

The most important piece here is the **join date**. The longer they're on Twitter the better. Spam accounts and robots tend to get suspended after a couple of weeks.

Name	Sam Dubberley
Joined Twitter on	Wed Mar 11 10:41:48 +0000 2009
Location	Berlin & Istanbul
Timezone	
Language	Undefined
Bio	Head of Evidence Lab @amnesty's Crisis Response Team. Research consultant @hrbdtnews. Coeditor 'Digital Witness: Using Open Source Information for Human Rights'
URL	https://t.co/dK5bhXZBcU

Statistics

More followers is good, but watch out for the follower-to-following ratio. A high ratio means that more people are following @samdubberley out of good will, not follow-back.

Tweets	6,702
Followers	4,483
Following	4,213
Followers ratio	1.06 (Follower and Following)
Listed	250

Yukarıdaki ekran görüntüsü foller.me aracıyla yapılan bir analiz sonucularını göstermektedir. Foller.me aracı bir Twitter hesabının geçerliliğine dair aklınıza gelebilecek soruların birçoğuna yanıt verdiği için son derece faydalı bir araçtır. Ekran görüntüsündeki kırmızı sayılar bu bölümde ifade edilen sorular açısından önem arz eden alanları göstermektedir.

Topics, Hashtags & Mentions

Things that really matter

Topics

The topics section shows the overall words usage on Twitter in form of a tag cloud. The more a certain word is used, the larger it is in the cloud.

WHAT THIS IS ALL ABOUT

irans people going hid platform shutdown bernhardt killed ansatz team amazon vigen sarney massacre took twitter join us killings dvc harrowing international iran war civilians 2019 digital protests jesus 2000 vices human verification tried internet amnesty awards leslie launches rubof weekly lecture web shutdowns amnesty evidence rights ando ward wood partners mass dees corps impunity → tigray love report ar silas

Hashtags

Tagging is not essential to Twitter, but can definitely grow your reach.

POPULAR HASHTAGS

#Belgium #Bloodynovember #tigray #Iran #Kilobyte #Aargus #Janakibashogbi #Syriaforjamaal #Endsars #HumanRightsArchiving #Azarbaijan #Armenia #EndingImpunity #Somalia #LibertadInform #Coronavirus #Poli #Innocence #Policies #Pech #Refugeeswelcome #CitizensEvidence

@ Mentions

This section shows the user profiles that @samdubberley has interacted with.


MENTIONS AND @REPLIES (M@ME INTERACTIONS)

Foller.me aracının Twitter hesabı analizindeki ikinci kısım hesap kullanıcısının yüklediği içeriğin başlıklarını daha ayrıntılı şekilde izah etmektedir. Bu kısım yukarıdaki 2.1'de yer alan 5. soru ile bağlantılıdır. "Konu Başlıkları" altındaki sözcük bulutu bilhassa faydalıdır. Sözcüğün yazı tipi ne kadar büyükse, kullanıcı tarafından bu konu başlığı hakkında atılan tweet'ler o kadar fazla demektir.

Google <https://bigser.jpg> x [Görseller](#) [Alışveriş](#) [Daha fazla](#) [Ayarlar](#) [Araçlar](#)


[Tümü](#) [Video](#) [Haberler](#) [Görseller](#) [Alışveriş](#) [Daha fazla](#) [Ayarlar](#) [Araçlar](#)

Yaklaşık 336 sonuç bulundu (1.05 saniye)

 Görsel boyutu:
73 x 73
Bu resmin diğer boyutlarını bul:
Tam boyut - Orta

Şu sorgu için sonuçlar: [twitter](#)

Benzer görseller



Görseller hakkında köyüye kullanan öğitirir

Eşleşen görselleri içeren sayfalar

[twitter.com / samsdubberley](#) - Bu sayfanın çevirisini yap
Sam Dubberley (@samsdubberley) | Twitter
400 x 400 - The latest Tweets from Sam Dubberley (@samsdubberley), Head of Evidence Lab @amnesty's Crisis Response Team. Research consultant @hrbdtnews.

[twitter.com / samsdubberley](#) - Bu sayfanın çevirisini yap
Sam Dubberley (@samsdubberley) | Twitter
400 x 400 - Najnoviji tweety od uživatele Sam Dubberley (@samsdubberley), Head of Evidence Lab @amnesty's Crisis Response Team. Research consultant @hrbdtnews ...

[twitter.com / status](#) - Bu sayfanın çevirisini yap
Sam Dubberley on Twitter: "The Evidence Lab in @amnesty's ..."
400 x 400 - 4 Ağu 2020 - The Evidence Lab in @amnesty's Crisis Response programme is looking for a Senior Adviser to join us for a year. You'd get to come up with ...

[twitter.com / status](#) - Bu sayfanın çevirisini yap
Sam Dubberley on Twitter: "A Web of Impunity: The killings ..."
400 x 400 - 10 saat önce - "A Web of Impunity: The killings Iran's internet shutdown had" launches tomorrow - Monday 16 Nov. We show the very real human rights costs of ...

[twitter.com / status](#) - Bu sayfanın çevirisini yap
Sam Dubberley on Twitter: "@Amnesty's DVC contributed to ..."
400 x 400 - 27 Eki 2020 - Keyboard Shortcuts. Keyboard shortcuts are available for common actions and site navigation. View Keyboard Shortcuts.Dismiss this message.

Foller.me analizinin sonuçlarını inceledikten sonra, kullanıcının profil resmini tersine görsel arama yoluyla araştırabilirsiniz (bkz. üstteki ekran görüntüsü). Sonuçlar söz konusu görselin daha önce kullanılmış olup olmadığını, başka bir yerden erişilebilir bir görsel mi, yoksa orijinal bir görsel mi olduğunu ortaya çıkartacaktır. Örneğe bakıldığında söz konusu görselin daha önce başka bir yerde kullanılmamış olduğu ve sadece Twitter hesabının kullanıcısı tarafından kullanılmış olduğu net bir şekilde anlaşılmaktadır.

Tersine Görsel Aramasının nasıl yapılacağı konusunda talimatlı bilgi için aşağıdaki **Kaynaklar ve Araçlar** başlığı altındaki 8.2.2-4. bölüme bakınız.

Bu örneğe bakarak şu sonuçlara ulaşılabilir:

1. Hesap Mart 2009'da açılmış. Bu bilgiden hareketle hesabın hatırı sayılır bir süredir var olduğu sonucuna varabiliriz. Demek oluyor ki, bu hesap yakın tarihte vuku bulmuş belirli bir olay karşısında açılmamış. Bu nokta hesabın güvenilirliği açısından artı puan sağlayabilir.
2. “Onaylanmış” işareti bulunmadığından, hesap Twitter tarafından resmî onaylı değil demektir. Bu nokta tek başına hesabın güvenilirliğini azaltmaz.
3. Hesabın toplam 4.483 takipçisi var. Bu da bize hesabın içeriğinin sıkça görüntülendiğini gösteriyor; hesabın meşruluğuna dair artı puan olarak değerlendirilebilir.
4. Bu hesaptan toplam 6.702 kez tweet atılmış. Bu da bize kullanıcının birçok içerik yüklemiş olduğunu gösteriyor. Ayrıca, foller.me’de “sözcük bulutu” ögesi de yer almaktadır. Bu öge kullanıcının hakkında tweet attığı konu başlıklarını öne çıkarmaktadır. Örneğimizde en yaygın konu başlıklarının “İran halkı”, “kapama/durdurma” ve “internet” olduğu görülüyor. Bu konu başlıkları doğrulamakta olduğunuz içerikle bağlantılı ise, kullanıcının söz konusu başlık hakkında bilgi sahibi olduğunu gösterebileceğinden içeriğin güvenilirliğini de arttırabilir. Öte yandan, yükleyicinin belirli bir konuda taraflı bir görüşe sahip olduğu anlamına da gelebilir.
5. Bu hesabın bio’sundan elde edilebilecek en önemli bilgi, kullanıcının hem insan hakları, hem de medya alanında çalışıyor olduğudur. Bu bilgi kullanıcının güvenilirliğine ve bu konular hakkındaki bilgisine katkı sağlayabilir. Ayrıca, kullanıcı birçok haber kurumuyla çalıştığı için, kullanıcının güncel olaylar hakkında da ileri düzeyde bilgi sahibi olması muhtemeldir.
6. Bu kullanıcının başka sosyal medya platformlarında da birtakım hesapları olması muhtemeldir. Twitter’da yer almayabilecek bazı faydalı bilgilere bu sayfalardan ulaşılabilir olması ihtimalinden ötürü bunların da incelenmesi gerekir. Örneğin, kullanıcı iş tecrübesinden bahsettiğine göre, kendisi hakkındaki bilgileri pekiştirilmesini ve daha derin bilgi edinilmesini sağlayabilecek bir LinkedIn hesabı olabilir. Bu hesabın adını Google’da hızlıca arattığımızda, aynı kişinin Facebook, LinkedIn ve Medium’da (bir blog sitesi) da bulunabileceğini görüyoruz.

Genel Sonuç: Eldeki bilgilere bakıldığında, hesabın çok büyük bir ihtimalle güvenilir olduğu sonucuna varılabilir. Hesap uzun zaman önce açılmıştır ve oldukça etkin bir hesaptır. Ayrıca birçok kişi tarafından takip edilmektedir. Yük-

lenen ieriklerin tr ve kullanıcının mesleki altyapısı kullanıcının tweet attığı konularda iyi bir kavrayış ve bilgiye sahip olduğunu göstermektedir. Tm bu faktrler hep birlikte gz nne alındığında hesap gvenilir sayılabilir.

GÖSTERİLEN OLAYI İNCELEME

3.1 Bir Fotoğraf veya Videoda Gösterilen Olayı Doğrulama

Giriş kısmında bahsedildiği üzere, içeriği analiz etmeye başlamadan önce doğrulama işleminin amacını kendinize sormalısınız. Bu sorunun cevabı size verilmiş olan göreve göre değişiklik gösterebilir ve analizin odak noktalarını etkiler. Örneğin, size toplumsal cinsiyete dayalı şiddeti hedef alan bir görev verildiyse, analizin odağında herhalde kullanılan silahlardan ziyade eylemler yer almalıdır. Gösterilen olayı incelerken izlenecek adımlar şunlardır.

- İçeriğe bir veya iki kez bakın ve neler olup bittiğine dair düzgün bir izlenim edindiğinizden emin olun. Örneğin:
 - a. Video ne anlatıyor?
 - b. Videoda insanlar var mı? Konuşuyorlar mı?
 - c. Konum belirlemede kullanılacak göstergeler var mı?
- İncelediğiniz içerik insan hakları ihlali olarak değerlendirdiğiniz bir şey içeriyorsa, bu ihlalin türünü ve hakların nasıl ihlal edildiğini saptayınız ve şüpheli faille ilgili her türlü bilgiyi kaydediniz.

3.1.1 Doğrulamanız gereken hususlar

3.1.1.1 Gösterilen insanlar

Doğrulama işleminizin amacı videoda veya fotoğrafta yer alan kişinin kim olduğunu teşhis etmek olabilir. Bu kişi fail, mağdur, tanık, asker veya başka kişilerden oluşabilir. Kimliğin saptanabilmesi için önce, bu kişilerin kim ve neleri olduğuna dair bir ipucu oluşturabilecek belirli bir üniforma, dil, lehçe veya başkaca işaretleri araştırın. İnsanlar konuşuyorsa, neler olup bittiğini ve neyi araştırmak gerektiğini anlamak konusunda sesler de yardımcı olabilir. Dil konum açısından ipucu oluştururken, neler söylendiği de olaya dair bir anlatım veya diğer önemli bilgilere dair bir tartışma içerebileceği için bilhassa önem arz eder. Amacınıza bağlı olarak, sesli videoların düzgün bir şekilde tercüme edilmesi gerekebilir.

Kıyafetler de konunun veya gösterilen insanların tespitinde yarar sağlayabilir. Örneğin, geleneksel giysileri veya üniformaları internet ortamında bulunan resimlerle karşılaştırmak oldukça kolaydır. Üniformaları renk, desen, rozet, şapka, miğfer, kol baldı, pazubent, kıyafet üzerindeki sembol veya amblemler ve hatta pantolon kesimi veya çizgisi gibi daha ufak detaylar gibi benzerlikler bulmak için dikkatlice incelemek gerekir. Taşıtlar açısından da renk, bayrak, çıkartma veya logo gibi detaylara dikkat etmek gerekir; bunlar ilgili birimin belirlemek ve belki de içeriği doğrulamaya bir adım daha yaklaşmak konusunda sizlere yardımcı olacaktır (Bkz. **Kaynaklar ve Araçlar**, Bölüm 8.8).

Belirli bir kişiyi teşhis etmeye çalışıyorsanız, dövme, yara izi veya başka nitelikler gibi kişiye özgü suret özelliklerini ayırt etmek gerekir. İnsanların teşhisinde kullanılacak bir başka yöntem de, mümkün olan hallerde bir tersine görsel arama yapmaktır (bkz. **Kaynaklar ve Araçlar**, Bölüm 8.2). Böylece internette o kişi ile eşleşen görseller bulmanız mümkün olacaktır. İnsanların teşhisi güç bir iştir ve her zaman mümkün olmayabilir.



Veri Doğrulama Merkezinden (VDM) bu iki görselde yer alan askerlerin ait olduğu taburu belirlemesi istenmiştir. Bu askerlerin üniformaları, uniforminsigna.org adlı bir web sitesinin yardımıyla incelendiğinde (bkz. 8. Bölüm **Kaynaklar ve Araçlar** altındaki 8.8.3. altbölüm), bir eşleşme tespit edilebilmiştir. VDM solda yer alan ilk fotoğraftaki askerlerin Suudi Arabistan Ulusal Muhafızlarından olduğunu saptayabilmiştir. Daha sağda yer alan resimde ise kırmızı bere takan askerler Suudi Arabistan Askerî Polisinin bir parçasıdır.



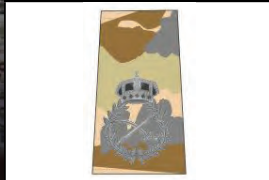
Resimde yer alan askerler ve üniformaları Suudi Arabistan Ulusal Muhafızları ve Suudi Arabistan Askerî Polisine benzemektedir.



Üniformasındaki rütbe işaretlerinden anlaşıldığı üzere, bu görselde yer alan askerin Suudi Arabistan Ulusal Muhafızlarına mensup olduğu açıktır. Askerin rütbesi “Onbaşı”dır.



Bir başka görselde VDM, üniformalı adamın rütbesinin “Çavuş” olduğunu tespit edebilmiştir. Arkada görünen üniformalı adam ise Mareşaldir.



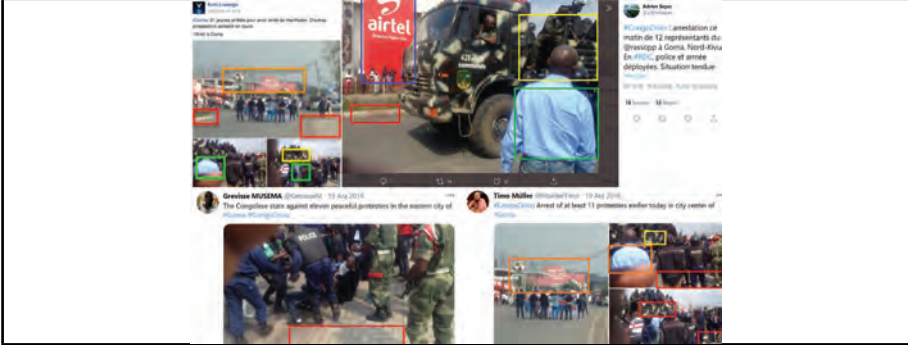
3.1.1.2 Gösterilen yapılar

Olayın yerini saptamanıza yardımcı olabilecek çeşitli yapılar tespit edebilirsiniz. Bu “ipuçları” arasında kiliseler, camiler, belediye sarayları, duvarlar, barikatlar, köprüler, lamba direkleri, elektrik teçhizatı, su kuleleri, heykeller, sokak sanatı, minareler, dükkanlar vs. yer alabilir. Bölgenin genel mimari tarzı da konuma dair bir ipucu oluşturabileceği için bunu da incelemek gerekir. Genel manzara içerisinde dağ sıraları, farklı görünen ağaçlar, göller, tepeler ve hatta hayvanlar gibi belirli özellikleri de gözden kaçırmayın.

3.1.1.2.1 Vaka analizi

VDM'den Demokratik Kongo Cumhuriyeti'nde siyasi aktivistlerin gözaltına alınmasıyla ilgili sosyal medyadaki içerik akışı üzerinden bilgi toplaması ve olayı izlemesi istenmiştir.

Goma şehrinde aktivistlerin gözaltına alınmasıyla ilgili tweet'lerin bazıları aşağıda örnek olarak verilmektedir.



Yukarıda yer alan dört gönderide bu olayların yerini belirlememize yardımcı olabilecek birkaç ipucu yer almaktadır. Bunlardan ilki, görsellerin üçünde işaretlenmiş olan açık mavi gömleklili adamdır. Ayrıca bu görsellerin üçünde de aynı askerî kamyonu ve askerleri görebilmekteyiz. Görsellerde görülen kaldırım da bir ipucu olarak değerlendirilebilir, zira oldukça belirgin ve tüm görsellerde birbiriyle eşleşen bir kaldırım yapısı söz konusudur. Bu da bize, yukarıda yer alan görsellerin aynı olayı görüntülediğini ve aynı yerde çekilmiş olduğunu kanıtlamaktadır.

Görselleri tam anlamıyla analiz etmek ve konumun belirlenmesine yardımcı olabilecek tüm özgün işaretleri tespit etmek önemlidir. Bu örnekte üzerinde beyaz bir yazının yer aldığı kırmızı çatı ve binadaki Airtel levhası da yararlı olabilir.

3.1.1.3 Destekleyici işaretler

Tespitlerinizi desteklemek için kullanabileceğiniz başka kaynaklar araştırmak da her zaman önem taşır. İncelenen içeriğin anlattığı söylenen olayları doğrulamanıza yardımcı olabilecek İngilizce kaynakların yanı sıra yerel dildeki medya kaynaklarını da araştırmalısınız. Olayla ilgili çıkan haberlerde genellikle videonuzu doğrulamanıza ve olayın yerini ve zamanını saptamanıza yardımcı olabilecek ek bilgi ve ayrıntılar yer alacaktır. Aşağıda, resmedilen olaya dair ipuçlarını toplayıp değerlendirirken yararlanabileceğiniz bir vaka analizi yer almaktadır.

3.1.1.3.1 Vaka analizi

Bu [videoda](#) Suriye’de Halep şehrinin batısındaki kırsal bölgede yer alan Anjara (Arapça: [قراجع](#)) civarında bir köye Rus savaş uçakları tarafından yapıldığı iddia edilen bir saldırıyı anlatan iki adam yer alıyor. Video birinci adamın saldırıyı anlatmasıyla açılıyor. Ardından misket bombalarını ve araziye misket bombası atılmak suretiyle toprakta meydana gelen çeşitli çukurları gösteriyor. Aynı adam bombalı saldırıdan etkilendiğini söylediği bölgeyi anlatıyor. Ardından ikinci adam da ilk bakışta ikiye ayrılmış bir misket bombası olduğu düşünülen bir şeyi elinde tutarken saldırıyı anlatıyor. Video iddia konusu saldırıda ölenlerin cenaze görüntüleriyle bitiyor.

Bu videoyu analiz ederken konumun belirlenmesine yardımcı olabilecek ipuçlarını dikkate almak gerekir. Bu ipuçları arasında (1) **minare (0:19)**, (2) **asfalt yolun şekli (0:30-0:34)**, (3) **yol boyunca yer alan binaların lokasyonu**, (4) **büyük metal elektrik direği (0:31)** ve (5) **büyük bir mezarlık (0:43)** bulunuyor.

Bunların yanı sıra, destekleyici deliller ararken [ikinci bir video](#) bulundu. Bu video da aynı olayın hemen ardından yaşanan sonuçları gösteriyordu. Bu videoyu çeken kişi bir yandan araba sürmektedir ve araba “2” noktası yönünde camiden uzaklaşmakta (bkz. kuşbakışı harita), bu noktayı geçtikten sonra “1” noktasının hemen yakınına gelmektedir. “1” noktasından dumanlar yükseldiğine göre, iddia edilen misket bombası saldırısının etkilediği alanın haritada işaretlenen “1” noktasının etrafı olması muhtemeldir.

Bu olay *El Cezire Arapça*’da çıkan bir haberle de destekleniyordu. 22 Şubat 2016 tarihinde yayınlanan bu haberde, olayın “dün öğleden sonra” yani 21 Şubat 2016 tarihinde meydana geldiği belirtilmektedir.

Kamera pozisyonu 1, koordinatlar: 36.220527, 36.952976



Kamera pozisyonu 2, koordinatlar: 36.219146, 36.952976



Kuşbakışı harita



3.1.1.4 Silahlar

İnternet kaynakları belirli bir silahın teşhisinde de yardımcı olabilir. Kaynaklar ve Araçlar başlığı altındaki 8.8. Bölüm silahların teşhisinde faydalı olabilecek web sitelerini içermektedir. Silahların teşhisinde tersine görsel arama da yararlı olabilir (bkz. **Kaynaklar ve Araçlar**, Bölüm 8.2).

3.1.1.4.1 Vaka analizi 1

Haber başlığında “Serakib çevresine misket bombalarıyla yapıldığı iddia edilen Rus hava saldırısında yaralanan siviller” yazmaktadır. Videonun büyük bir kısmında bir yük kamyonu ve onun çevresindeki alanın bir su tankeri tarafından hortumla yıkandığını görüyoruz. Herhangi bir ölü veya yaralı görünmüyor. Ayrı bir çekimde, üzüm bağı veya bostan gibi görünen bir arkaplan görüntüsünün önünde misket bombası tutan bir insan eli gösteriliyor. Bu çekimde yol, kamyon veya bina yer almıyor.



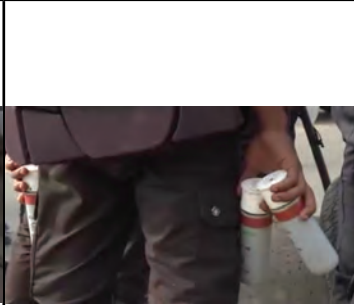
Görsel 1 muhtemelen **Görsel 2**'de yer alan **AO2.5RTM Misket Bombasını** resmetmektedir.

3.1.1.4.2 Vaka analizi 2

Aşağıda yer alan görseller Fildişi Sahili'ndeki bir protesto gösterisi sırasında çekilmiştir. VDM'nin görevi bu gösteri sırasında polis tarafından aşırı güç kullanılıp kullanılmadığını belirlemektir. Bu analiz açısından temel önem arz eden faktörlerden biri, kullanılan silahlardır. VDM çeşitli silah görselleri toplayarak ve tersine görsel aramayı kullanarak, içerikte gösterilen silahların analizini gerçekleştirebilmiştir.



Görsel 1'de yer alan silahın dipçığı Görsel 2'de yer alan ve daha az öldürücü olan 40 mm'lik bombaatar ile eşleşiyor gibi görünmektedir.



Görsel 3 ve Görsel 4'te gaz bombası ve bir tür el bombası görünmektedir. Google görsel arama yapıldığında benzer göz yaşartıcı bombalara rastlanmakla birlikte, doğrudan eşleşmeye ulaşılmamaktadır. Sadece silindirik şekil eşleştirilebilmektedir.

OLAYIN ZAMANI

4.1 Gösterilen Olayın Zamanını Doğrulamak ve Desteklemek

Doğrulama işleminin bir sonraki aşaması, içeriğin ne zaman yaratıldığını veya yüklendiğini tespit etmektir. Bazen bir fotoğraf veya video yüklendiği zamandan çok önce çekilmiş veya kaydedilmiş olabilir. Ayrıca içeriğin yaratılma zamanının iddia konusu olayın vuku bulduğu tarihle örtüşüp örtüşmediğini de saptamanız gerekmektedir. İçerik iddia konusu olay tarihinden öncesine dayanıyorsa, söz konusu olaya dair bir delil teşkil etmediği rahatlıkla söylenebilir. İçerik olaydan çok uzun bir süre sonra yüklendiyse, daha sonra meydana gelmiş başka bir olayla ilişkilendirilebilir. Haber kaynaklarının veya hava durumu verilerinin yardımıyla ulaşılan destekleyici bilgiler, olayın belirli bir tarihte vuku bulduğu iddiasını pekiştirebilir. Bir fotoğrafın veya videonun orijinal kaynağa ait olup olmadığını -yani içeriği çeken ve/veya yükleyen ilk kişiyi- belirlemeye çalışıyorsanız, tersine görsel arama yoluyla sonuca ulaşmanız mümkün olabilir. Elinizdeki içeriğin orijinal kaynak olduğunu düşünüyorsanız, ancak tersine görsel aramanız sonucunda bu içeriğin daha önceki bir tarihte yüklenmiş olduğunu saptarsanız, elinizdeki içerik orijinal kaynak olmayabilir.

- Gösterilen olayı haberleştiren bir haber kaynağı olup olmadığını incelemek faydalı olabilir. Yayınlanmış haberlere bakarak, incelediğiniz içerikte neler olup bittiğini aydınlatmak ve bir şeyin ne zaman vuku bulduğunu saptamanız mümkün olabilir (aşağıdaki 3. nokta ile bağlantılı). Bu tespitinizi, söz konusu olayın gerçekten bahsi geçen tarihte vuku bulduğunu kanıtlamak amacıyla destekleyici delil olarak kullanabilirsiniz.

Önemli Not: Haber kaynaklarına her zaman temkinli yaklaşın. Aşağıdaki örnekte gösterileceği üzere, güvenilir haber kaynakları bile bazen farklı bir tarih ve yere ait içerikleri kullanabilmektedir.

- Bir YouTube videosunun doğruluğunu açığa çıkarmaya çalışıyorsanız, içeriğe yönelik olarak bir üstveri analizi yürütün (bkz. **Kaynaklar ve Araçlar**, Bölüm 8.5.1). Üstveri analizi videoda gösterilenler, videonun açıklaması veya hesabın açıklaması hakkında bilgi vermez. Ancak yük-

leme hakkında bilgi verir; örneğin bir videonun YouTube'a hangi gün ve saatte yüklenmiş olduğunu gösterir. Söz konusu edilen olayın vuku bulmasından *sonra* yüklendiği müddetçe, diyelim ki otuz dakika sonra bile yüklenmiş olsa, videonun iddia edilen olayı gösterdiği ihtimali güçlenmektedir.

- Üstveri analizi tarafından yaratılan video küçük resimlerine yönelik olarak bir tersine görsel araması yapın (bkz. **Kaynaklar ve Araçlar**, Bölüm 8.2).
- İnternet ortamında bulduğunuz görselleri doğrulamaya çalışıyorsanız, tersine görsel araması yapın. Birçok ağ tarayıcısına uygun eklentiler (plug-in) veya uzantılar bulunmakla birlikte, VDM'nin tecrübesine göre RevEye Reverse Image Search Google Chrome açısından en kolay kullanıma sahip eklentidir. Bulduğunuz görsellerden herhangi biri iddia konusu olaydan *öncesine* aitse, bu içeriğin iddia edilen olayı göstermiyor olması kuvvetle muhtemeldir. Bir görselin gerçekten yükleyen tarafından iddia edilen şeyi gösteriyor olup olmadığını kanıtlamak için hızlı ve kolay bir yöntem olan bu adımın kullanılması şarttır.
- Olay tarihindeki hava durumunu saptamak için WolframAlpha sitesine bakın (bkz. **Kaynaklar ve Araçlar**, Bölüm 8.4.1). WolframAlpha hava durumu gibi verileri ve belgeleri muhafaza edip bunları aranabilir hale getiren bir veri tabanıdır. Söz konusu hava durumu içerikte gördüğünüz havayla örtüşüyorsa, içeriğin zamanı ve yerine dair güvenilirliği pekiştirecektir. Bu da belirli bir içeriğin iddia edilen zamanda veya yerde vuku bulduğu veya bulmadığı yönündeki iddiayı güçlendirecektir. Ancak olay kırsal bir bölgede veya Google ya da başka şirketler tarafından detaylı olarak ele alınmayan bir ülkede yaşanmışsa, WolframAlpha'nın elinde bu yere dair kayıtlar yer almayabileceği için bu adımın işe yaraması güçleşebilir. En yakın orta veya büyük şehrin hava durumunun araştırılıp ikisinin karşılaştırılması önerilmektedir. Söz konusu yer ile yakındaki şehir arasında tepe, dağ, geniş su kütlesi ve başka yeryüzü şekilleri bulunuyorsa, bunlar birbirine yakın bile olsa hava durumunun farklılık gösterebileceğini gözetin.

4.1.1 Vaka analizi

İncelenen olayın vaktinin doğrulanması ve kanıtlanması her şeyden önemli olabilir. Aşağıda, VDM'nin doğrulanması istenen bir olay hakkında haber veren medya kuruluşları ve Twitter kullanıcıları tarafından kullanılan görseller yer alıyor. Ancak gerçekten incelenen saldırıya ait görseller yerine daha önceki saldırılara ait görsellerin kullanılmış olması sebebiyle bu olayın doğrulanmasının oldukça güç olduğu anlaşılmıştır. Güvenilir haber kaynaklarının dahi dün meydana gelmiş bir olay hakkında haber yaparken iki yıl öncesine ait görselleri kullanabildiğini unutmayalım.

Uluslararası Af Örgütü'nün Kriz Yönetimi Ekibi, VDM'den, Afganistan'ın Helmand vilayetinde yer alan Sangin kasabasına yönelik olarak 11 Şubat 2017 tarihinde ABD öncülüğünde yapılan NATO hava saldırısı hakkında çeşitli video, resim ve haberleri araştırması istenmiştir. Bu hava saldırılarında sayıları 20'yi bulan sivil kayıplar yaşandığı öne sürülmüştür (haber kaynaklarındaki sayılar çeşitlilik arz etmektedir). VDM internetten ulaşılabilen içeriğe yönelik dijital doğrulama adımlarını yürütmüş ve resimlerden birçoğunun 2010 yılı kadar eski tarihlere dayandığını ve 11 Şubat Sangin hava saldırıları ile hiçbir ilgisi olmadığını saptayabilmiştir. Bu olayı konu alan birçok haber ve tweet bulunmasına rağmen, kullanılan resimlerin çoğunun bu saldırıyı resmetmediği, zira söz konusu görsellerin yüklendiği tarih ile olayın tarihinin örtüşmediği anlaşılmıştır.

 **Khilafah.com**
@KhilafaRashida

We come in peace: US led #NATO airstrikes kill at least 20 civilians in #Sangin district of #Helmand province in #Afghanistan

[Tweeti Çevir](#)



ÖÖ 3:31 · 13 Şub 2017 · Twitter for Android

8 Retweet 6 Beğeni

@khilafarashida kullanıcısına ait [tweet](#).

Tersine görsel araması sonucunda VDM bu tweet'e eklenmiş bulunan görsellerin 2013 ila 2016 yıllarına ait olduğunu saptamıştır. Hiçbiri Şubat 2017 tarihine ait değildir.

Önemli Not: İnsanların suratları orijinal gönderide bulanıklaştırılmıştır.



@weapon_news kullanıcısına ait tweet.

Tersine görsel araması bu görselin internet ortamında ilk olarak 2013 yılında görüldüğünü, yani 11 Eylül 2017 tarihli olaylarla hiçbir bağlantısı bulunmadığını ortaya çıkarmıştır.



New York Times tarafından Sangin iddiaları hakkında yapılan haberde kullanılan bu [fotoğrafın](#) Ocak 2017 tarihli olduğu kanıtlanmıştır. Fotoğrafta Helmand vilayetinde bir Afgan polisi resmedilmektedir.



Russia Today'in (RT) kullanıcısına ait [tweet](#).

Tersine görsel araması bu fotoğrafın esasen Reuters tarafından çekildiğini ortaya çıkarmıştır. Fotoğraf 7 Ağustos 2015 tarihinde Kabil'de yaşanan bir bombalı saldırıyı resmetmektedir. Dolayısıyla Helmand'daki hava saldırısına ait bir görsel değildir.

Yukarıdaki örnek, belirli bir olayla ilgili ulaşacağınız materyallerin tarih ve saatini doğrulamanın ve bunu destekleyen deliller bulmanın önemini vurgulamaktadır. Tersine görsel arama da dahil olmak üzere faydalı araçlar ve bunların nasıl kullanılacağı hakkında bkz. **Kaynaklar ve Araçlar**, 8. Bölüm.

OLAY YERİNİN İNCELENMESİ

5.1 Gösterilen Olayın Konumunu Belirlemek

Doğrulama amacınızın ne olduğuna bağlı olarak, belirli bir olayın nerede meydana geldiğini saptamak genellikle önem taşır. Bu tespit olayı delillerle desteklemenize ve genel doğrulama sürecine katkı sağlamanıza yardımcı olacaktır. Konum belirleme, GPS koordinatlarını kullanarak bir olayın tam olarak lokasyonunu saptamak için birtakım araçların kullanılmasını içerir. Bu veriler haberlerde, başka yayınlarda veya medya araçlarında kullanılabileceği için mümkün olduğunca hatasız tespit yapılması gerekir. İpuçlarının yardımıyla, doğrulamaya çalıştığınız içerikte gösterilen olayın konumunu belirlemeniz belki mümkün olabilir.

- ▶ Videoyu yavaş çekimde izleyin ve lokasyona dair bazı ipuçları yakalamaya çalışın. Videoyu incelerken yollardaki virajlar, sokak isimleri, sokak lambaları, elektrik direkleri, dağlar, tepeler, su kütleleri, araba plakaları, kullanılan dil ve lehçe, binalar (kilise, cami, su kulesi gibi) ve benzeri ipuçlarını arayın. Öne çıkan; belirli bir yere özgü olan, olayın nerede çekildiğini tam olarak tespit etmenize yardımcı olabilecek şeyler arayın.
- ▶ Bulduğunuz ipuçlarını not almayı unutmayın; amiriniz bu süreçle ilgilenip konum belirleme becerilerinizi geliştirmenize yardımcı olabilir. Vardığınız sonuca ulaşmak için attığınız adımların birebir takibi kolayca mümkün olmalıdır; bu durum elinizdeki rehberde anlatılan her adım açı-sından geçerlidir.
- ▶ Toplanan ipuçlarına bakarak içeriğin tam olarak nerede çekildiğini veya hiç değilse genel olarak bölgeyi saptamanız muhtemel olacaktır. Uydu görüntülerini kullanarak lokasyonu saptayıp saptayamayacağınızı anlamak için Google Earth veya Google Haritalar gibi araçları kullanın (bkz. **Kaynaklar ve Araçlar**, Bölüm 8.1).
- ▶ Lokasyonu tespit ettiyseniz, ondalık derecede (koordinatlar) kaydedin ve raporda bu koordinatları kullanın; koordinat kullanmak bir caddenin isminden daha net sonuçlar verir. Ondalık dereceler, enlem ve boylam

coğrafi koordinatlarını *derece, dakika, saniye* (yani 40° 26' 46'' K 79° 58' 56'' B) yerine ondalık fraksiyonlarda (yani 40.446° K 79.982° B) ifade eder. Dereceden ondalık dereceye dönüştürmek için çevrimiçi bir dönüştürme aracı kullanın ve bunu da rapora ekleyin (bkz. **Kaynaklar ve Araçlar**, Bölüm 8.1.5). Bu noktaya kadar toplamış olduğunuz verilerle konumu belirleyebiliyorsanız, saptadığınız konumu Google Earth'de sarı çıpa ile işaretleyip isim verin. Ayrıca, bu bilgileri kaybetmemek için kaydetmeyi veya ekran görüntüsü almayı da unutmayın.

Aşağıda VDM'nin doğrulanması istenen bir olay örneği yer almaktadır. Konum belirleme süreci sırasında VDM olay mahallinin yerini belirlemeyi başarmıştır, ancak süreç içerisinde birtakım tuzaklarla karşılaşıldığı için bu tespiti kolayca varılamamıştır. Bkz. örneğin **Görsel 7**.

5.1.1 Vaka analizi

Bu örnekte VDM olay mahallinin konumunu belirlemeyi başarmıştır. Aşağıda yer alan içerik Gine'de düzenlenen ve polis tarafından dağıtılan bir protesto gösterisini anlatmaktadır. Gösteri sırasında 30 kişinin yaralandığı ve sekiz kişinin öldürüldüğü iddia edilmiştir. Ancak bu bilginin doğrulanması mümkün olmamıştır ve videolardan yalnızca bir tanesinde silahlı polis görüntüsü yer almaktadır. Rapordan alıntılanan aşağıdaki parçalar VDM'nin konum belirleyicileri ve haritaları inceleyerek protesto gösterisinin konumunu nasıl tespit edebildiğini ortaya koymaktadır.



Görsel 1. Bu ekran görüntüsü Gine'nin başkenti Konakri'de göz yaşartıcı gaz kullanarak protesto gösterisini dağıtışını gösteriyor. Bu görseldeki potansiyel ipuçları arkaplanda görünen "Total Gas" istasyonu ve onun önündeki yapıdır. Diğer ipuçları arasında yol işaretleri ve arkaplanda tren yolu gibi görünen görüntüler sayılabilir.



Görsel 2. Bu ekran görüntüsünde "Attention Au Train" yazılı levha net bir şekilde görünüyor; bu görüntünün çekildiği nokta yukarıdaki görüntüden biraz farklıdır, fakat polisin göstericileri takip ederek tren yoluna doğru koştuğu net bir şekilde görülüyor (bkz. aşağıdaki görsel). Bu görselde tren yolu ve yol işaretleri önemli ipuçlarıdır.



Görsel 3. Bu ekran görüntüsü polisin tren raylarından geçişini gösteriyor: iyi bir ipucu. Görselin ön kısmında görünen “Tele Centre” işareti de faydalı olabilir.

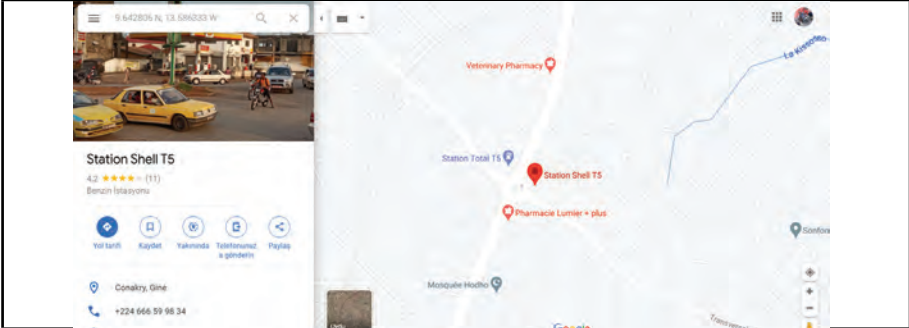


Görsel 4. Bu ekran görüntüsü başkentte protesto gösterileri süregiderken çekilmiş. Arkaplanda siyah duman ve yangın görülüyor, fakat bunların protestocularardan mı, yoksa jandarmadan mı kaynaklı olduğu net anlaşılmıyor. Bu görsel, protesto gösterisinin bir kısmının ana caddelerden birinde yapıldığı izlenimi uyandırıyor. VDM'nin tüm bilgileri bir araya toplamasına yardımcı olduğu için bu da önemli bir ipucu oluşturmaktadır.



Görsel 5. Bu ekran görüntüsü arkaplanda göstericileri ve gösteriyi dağıtan polisi resmediyor. Görselin sağ tarafında, VDM bir Shell Benzin İstasyonu ve “Pharmacie Sira” [Sira Eczanesi] yazan bir yeşil işaret fark edilmektedir. Bu eczaneye dair arama yapınca bir [web sitesinde](#) lokasyonu Ratoma’da Rond Point olarak çıkmaktadır. Protesto gösterisinin yerini belirlemek bakımından ilk başlangıç noktamız bu oldu.

Konum belirleme ve destekleyici deliller



Görsel 6. Shell ve Total benzin istasyonlarının yer aldığı döner kavşağın muhtemel konumu. **Shell İstasyonu: 9.642806 K, 13.586333 B, Total İstasyonu: 9.6432466 K,13.587405 B.** Analizden sonra bu lokasyon ihtimal dışı bırakılmıştır. VDM’nin ilk tespit ettiği lokasyon burası idi, fakat daha sonrasında, saptanan eczanelerin konumu ile eşleşmediği için bu lokasyon tespitinin yanlış olduğu ortaya çıkmıştır. Bu da bizlere, konum belirleme işini aceleyle getirmeyip beraber çalıştığınız kişilere danışıp kontrollü ilerlemenin önemini göstermektedir. Örnek vaka başta kolayca belirlenebilecek bir konum gibi görünse de, sonrasında öyle olmadığı ortaya çıkmıştır.



Görsel 7. VDM, eczanenin konumunu yukarıda anlatıldığı üzere kabaca belirledikten sonra, Rond Point Hamdallaye'nin çevresindeki alanı araştırmıştır (bkz. soldaki görsel). VDM, YouTube'da bu kavşağa bağlanan "Route de Donka" caddesinde seyreden bir arabanın görüntülerinin yer aldığı bir [video](#) bulmuştur.



Görsel 8. Protesto gösterisi muhtemelen bu caddede yapılmıştır. (Devam eden ekran görüntülerine bakınız.)

Konum belirleme açısından destekleyici deliller



Görsel 9. VDM tren yolundan geçen bir araba görüntüsünün yanı sıra “Sira Eczanesi” gibi görünen bir yeri işaret eden yeşil bir işaretin ve bir Shell benzin istasyonunun görüldüğü bir başka [video](#) bulmuştur; bu videodaki görüntüler yukarıdaki orijinal videoların ekran görüntüleriyle örtüşüyor. (Bkz. aşağıdaki ek görseller)



Görsel 10. Benzin istasyonunun ve yeşil işaretin yakından görüntüsü, yukarıdaki ekran görüntüleri ile örtüşüyor.



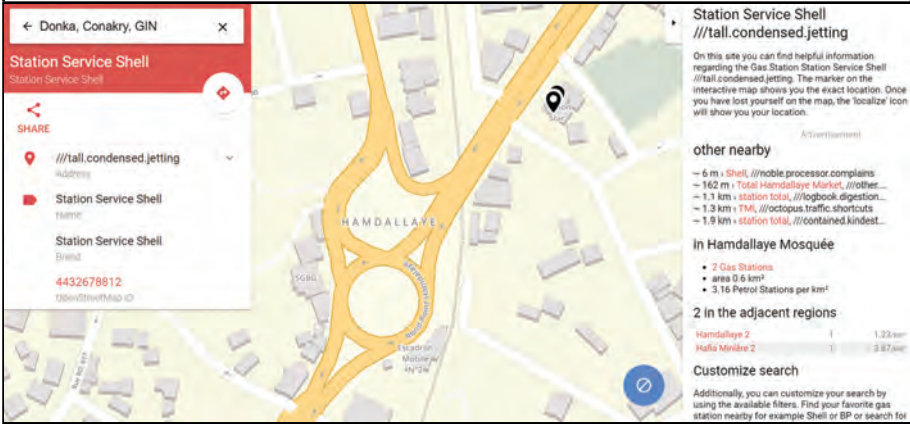
Görsel 11. Tren raylarını ve “attention au train” yazan levhayı gösteren bu ekran görüntüsü de yukarıdaki ekran görüntüleri ile örtüşüyor.



Görsel 12. Bu ekran görüntüsü ilk ekran görüntüsünde yer alan Total benzin istasyonuna benzer görüntüyü resmediyor. Bunu hem istasyonun renginden, hem de önündeki kırmızı çatılı silindirik yapıdan anlıyoruz.



Görsel 13. Bu ekran görüntüsü Shell istasyonunun [kavşakla](#) bağlantılı olarak konumunu gösteriyor.



Görsel 14. Yukarıdaki Görsel 5'te görünen Shell Benzin İstasyonunun konumu [bu web sitesi](#) üzerinden teyit edilmiştir.
Koordinatlar: 9.573667-13.65532

TESPİTLER İÇİN RAPOR HAZIRLAMAK

Doğrulama işlemi tamamlandıktan ve sonuçlarınıza ulaştıktan sonra, bu tespitlerinizi başkaları tarafından okunması ve belki de ileride kullanılması için bir rapora dönüştürmeniz gerekir. Bu raporun kapsamlı bilgiler içermesi ve içeriği görmemiş olan kişilerce de kolayca anlaşılabilir olması önemlidir. Raporun nasıl yazılması gerektiğine dair özel bir biçim yoktur, zira raporun amacı, içeriğine ve sizin hedeflerinize bağlı olarak çeşitlilik gösterebilir. Ancak rapor hazırlarken göz önünde bulundurulması gereken birtakım hususlar vardır:

- **Yöntem ve tespitlerinizi belgelendirmek.** Doğrulama işlemi bakımından yöntem ve tespitlerinizi belgelendirmeniz hayati öneme sahiptir. Vardığınız sonuçların tekrarlanabilmesi için bu sonuçlara nasıl vardığınızı gösterebilmeniz gerekir. İleri sürülen iddiaları destekleyen veya yalanlayan delilleri saptama becerinizi ortaya koyabilmek bakımından, delil oluşturabilecek olaylara ilişkin bir zaman çizelgesi hazırlamanız da böylece daha kolay olacaktır. Ayrıca, geliştirmek ve raporda herhangi bir hata varsa bunları tespit etmek bakımından da imkan sağlayabilir.
- **Yapı.** Hazırlayacağınız raporlara dair özel bir format bulunmamakla birlikte, açık ve detaylı bir yapı içerecek şekilde yazılmaları şarttır. Raporunuz için bir yapı oluştururken, cevaplamanız istenen sorulara bakarak bunlar etrafında bir yapı inşa etmek yarar sağlayabilir. Kurduğunuz yapının, sadece raporu okuyan bir kişinin belirli sorulara hızlıca yanıt bulabilmesini sağlaması gerekir. Örneğin içerikte ne olduğunu ve sizin hesabı, vakti ve konumu nasıl doğruladığınızı izah ederseniz, bu dört görevden her birine ayrı bölümler ayırmak iyi bir fikir olabilir.
- **Görselleri ve içeriği sunmak.** İçeriğinizdeki belirli noktalardan bahsederken, bunlara net ve anlaşılır şekilde atıf yapmak gerekir. Bunun için tablolardan yararlanabilirsiniz, sol tarafa görselleri yerleştirip, sağ tarafta da o görselle ilgili açıklamayı verebilirsiniz. Bir videodaki belirli bir kareye atıfta bulunurken, videodan ekran görüntüsü aldığımız karenin tam zamanını da kaydetmeniz gerekir. Gazete haberi gibi başka türden bilgilere atıfta bulunurken de, raporu okuyacak bir kişinin bahsettiği-

niz içerięe kolayca eriřebilmesini saęlamak önemlidir. Bunun için, okura doęru linkleri (varsa elektronik formatta) veya başkaca atıf formatlarını saęlamak gerekir.

- **Arkaplan bilgisi.** Ele alınan konuya dair arkaplan bilgisi sunmak, okura içerik bakımından önem taşıyan bağlamı daha iyi anlatabilmek bakımından son derece faydalı olabilir. İçerięe baęlı olarak, raporun başında veya sonunda bir “arkaplan bilgisi” sunulması yararlı olabilir.
- **Yönetici özeti.** Raporunuzda temel tespitleri açıkça özetleyen bir “yönetici özeti” yer almalıdır. Okurun raporun tamamını okumaya vakti olmayabilir ve sadece nihai olarak varılan sonuçları içeren yönetici özeti incelemeyi tercih edebilir. Yönetici özetinde vardığınız sonuçları ve bunları destekleyen bilgileri nerede bulabileceğinizi net bir şekilde ayrıntılarıyla belirtmek gerekir. Yönetici özetini yazarken, bu bölümü okuyanların doęrulama işleminin sonuçlarını tam olarak kavramasına yeterli bilgi sunmanız gerektiğini unutmayın.

ZORLUKLAR VE TUZAKLAR

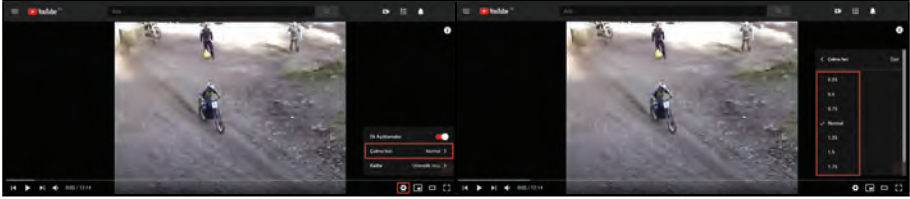
7.1 Unutulmaması Gereken Noktalar

Doğrulama işlemi sırasında gecikmeye veya işlemin tümüyle engellenmesine yol açabilecek çeşitli zorluk ve tuzaklar vardır. Bir içeriği doğrulamaya çalışırken bunları hatırdta bulundurmanız gerekir.

- **Bazen çevrimiçi içerik veya medyada içerik bulunmaz.** Birleşik Arap Emirlikleri'ndeki Al-Razeen Cezaevini konu alan yakın tarihli bir projeyi buna örnek verebiliriz. VDM'ye işkence delili oluşturabilecek çevrimiçi içeriği belirleme görevi verilmiştir. VDM kapsamlı bir çevrimiçi arama yapmasına rağmen bu konuda herhangi bir içerik tespit etmeyi başaramamıştır. Hiçbir içerik bulunamadığı için VDM projeyi rafa kaldırmıştır. Bazı hallerde, görgü şahitlerine bir olayın ardından kendi içeriklerini yüklemeleri için zaman tanımak faydalı olabilir. Bunun için birkaç gün beklemeniz gerekir. Uygun hallerde yerel içerikler geliştirilmesi çok fayda sağlayabilir. Elbette ki bunun da sorumluluk içerisinde ve mümkünse saygın insan hakları kuruluşları ile ortaklık içerisinde yapılması gerekir.
- **Konum belirleme işi çok zaman alır.** Bir içeriğin konumunun belirlenmesi, doğrulama işleminin genellikle en çok zaman alan ve en karmaşık adımlarını içerir. İpucu bulmak zor olabilir ve bazen konumun belirlenmesi mümkün olmaz. Bir lokasyon ve buna ilişkin ipuçları arıyorsanız ve hatırı sayılır bir zaman harcamanıza rağmen hiçbir ilerleme sağlayamadıysanız, doğrulama işleminin bir sonraki adımına geçmeyi ve lokasyonu “tespit edilemedi” şeklinde sınıflandırmayı düşünebilirsiniz. Bir başka çözüm ise, size yardımcı olması için ikinci bir gözden yardım istemek ve bu konuya daha sonra tekrar dönmek olabilir.
- **Başka dillerdeki içerikler.** Konuştuğunuz dilden başka bir dilde içerik veya yükleyici hesabı ile karşılaşabilirsiniz. Bu durum belirli kullanıcı hesaplarını veya içerikleri araştırmanıza engel olabilir. Bir ekip olarak içerik doğrulaması yapıyorsanız ve ekip üyelerinden biri söz konusu dile aşina ise, belirli bir içeriği doğrulama işini o ekip üyesine vermek kolay

bir çözüm olabilir. Hiçbir ekip üyesinin söz konusu dile ilişkin bir tecrübesi bulunmuyorsa, ya da yalnız başınıza çalışıyorsanız, bir tercüman bulmak da çözüm olabilir. Ancak gerektiğinde gizliliği sağlamak ve olası bir tarafgirliği önlemek veya bunun farkında olmak için tercümanlar konusunda dikkatli olunması tavsiye edilir.

- **Düşük kaliteli video ve fotoğraflar.** Bazen doğrulamanız istenen içeriğin kalitesi düşük olabilir ve dolayısıyla sonuçlar çıkarmak güçleşebilir. Bu nedenle doğrulama sürecine ket vurulabileceği gibi, doğrulama işlemi üzerinde çalışan kişi açısından da hüsrana yaratabilir. Dolayısıyla söz konusu içeriğe dair daha yüksek kaliteye sahip (orijinal içerik de dahil olmak üzere) başka versiyonlar aramak faydalı olabilir.
 - İçeriği YouTube üzerinden izliyorsanız videonun hızını yavaşlatabilir veya hızlandırabilirsiniz. Sağ alt köşedeki çarkı tıklayın, ardından “Hız”a tıklayın ve istediğiniz hızı seçin. Böylece içerikteki ipuçlarını ve diğer ufak detayları yakalamanız kolaylaşacaktır.



- **Ruh sağlığı ve psikolojik dayanıklılık.** Hassas içerikleri izlemek stres, ikincil travma veya şefkat yorgunluğu gibi ruh sağlığını bozabilecek birtakım sorunlara yol açabilir. Ciddi seviyede anksiyete ya da üzüntü yaşadığımızda veya çok yoğun ya da olumsuz düşüncelere kapıldığımızda stres ortaya çıkar. İkincil travma ise bir kişinin başka bir kişinin ilk elden yaşadığı travma deneyimlerine maruz kalması durumunda ortaya çıkan duygusal baskıya verilen isimdir. İnsan hakları ihlali içeren videoların izlenmesi böyle bir sonuca yol açabilir. Şefkat yorgunluğu da travmatik olaylara çok sık maruz kalınması neticesinde başkalarının yaşadıklarına karşı kayıtsızlık şeklinde ortaya çıkmaktadır.

Hassas içerikleri izlerken bir miktar stres yaşanması normaldir. Ancak ikincil travma ve şefkat yorgunluğu genel anlamda esenliğinizi etkileyebileceği için hızlı ve etkili bir şekilde ele alınmalıdır. Ruh sağlığı sorunları

herkesin başına gelebilir. Mümkün olan hallerde içerik doğrulama işiyle uğraşan kişilerin psikolojik dayanıklılık eğitiminden geçmesi gerekir. Bu eğitimde olası “sorun” işaretleri öğretilecek, başa çıkma mekanizmaları hakkında bilgi verilecek ve ruh sağlığımızı ihmal etmenin sonuçları anlatılacaktır. Kendinizin veya çalışma arkadaşınızın ruh sağlığı sorunları yaşıyor olabileceğini düşünüyorsanız, bu sorunun hızla ve etkili bir şekilde ele alınabilmesi için durumu her zaman amirinize bildirin. Doğrulama işi yaparken düzenli molalar vermek ve gece geç saatlere kadar çalışmamak sorunların önüne geçebilir. Doğrulama işinden sonra ruhsal ve fiziksel olarak sağlığınıza iyi gelebilecek bir şeyler yapmaya zaman ayırın.

- **Konum belirleme koordinasyon dönüştürme meselesi.** Sıkça ortaya çıkan meselelerden biri belirlediğiniz konumun koordinatlarının hatalı şekilde dönüştürülmesidir. Örneğin derece, dakika, saniye formatında bir lokasyon elde ettiyseniz bunu ondalık dereceye çevirmeniz gerekebilir. Raporu yazdığınız ondalık lokasyonlar her zaman net olmayabilir; bu nedenle dönüştürülmüş ondalık derecelerin muhakkak sağlamasını yapmanız gerekir. Bunu Google Haritalar’da arama çubuğuna ondalık lokasyonu yazarak (örneğin: 42.35435, -2.35345) yapabilirsiniz. Saptadığımız lokasyonun bu arama sonucunda çıkan coğrafi konum ile eşleşmemesi halinde işlemi tekrarlamamız veya farklı bir dönüştürme programı kullanmanız gerekebilir.

Bir lokasyonun yerini nokta atışı belirlemek için koordinatların kesin olması gerekir. Bazen koordinat dönüştürüldüğünde ondalık sayı dizilerinden birinde tire (-) unutulmuş olabilir. Raporunuza yazmadan önce koordinatları kontrol etmeniz önem taşır. Bazen tek yapmanız gereken şey koordinatlardan birinin önüne tire eklemektir. Tirenin nereye konulduğuna bağlı olarak lokasyon bayağı değişebilir. Aşağıdaki ekran görüntüleri buna ilişkin örnekler içermektedir:



- **Zor olan bir şeyi kısa sürede öğrenmek zorunda kalmak.** Dijital doğrulamanın zor olan birçok şeyi kısa sürede öğrenme becerisi içerdiği unutulmamalıdır. Süreci anlamak ve bunda uzmanlaşmak epey zaman almaktadır. Dijital doğrulama gözü geliştirilmesi zaman alan bir süreçtir ve bu konuda daha deneyimli insanlardan yardım almak faydalı olacaktır. Birçok çalışma yaptıktan sonra halen zorluk yaşıyorsanız hevesiniz kırılmasın. Bellingcat sitesini incelemek yararlı olabilir (Bkz. **Kaynaklar ve Araçlar**, Bölüm 8.9.1). Adı geçen kuruluş çok sayıda açık kaynak ve sosyal medya araştırması yapmış olup, dijital doğrulama konusunda birçok rehber kaynak geliştirmiş durumdadır.

KAYNAKLAR VE ARAÇLAR

Yukarıda açıklanan doğrulama adımlarında size yardımcı olabilecek faydalı web siteleri ve araçlar aşağıda sıralanmaktadır. Bu sınırlı bir liste olmayıp, daha ziyade bir başlangıç noktası olarak tasarlanmıştır.

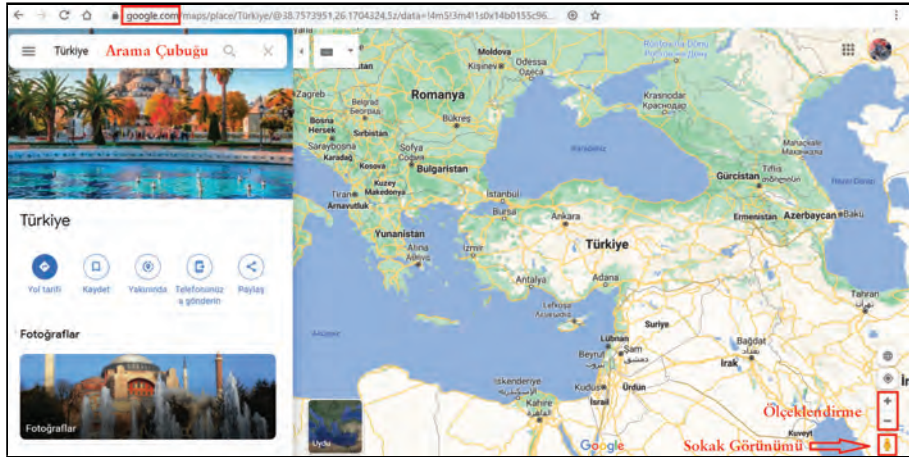
8.1 Haritalar

Tespit etmeye çalıştığınız lokasyona bağlı olarak, bazı haritalar diğerlerine nazaran daha iyi sonuçlar verebilir.

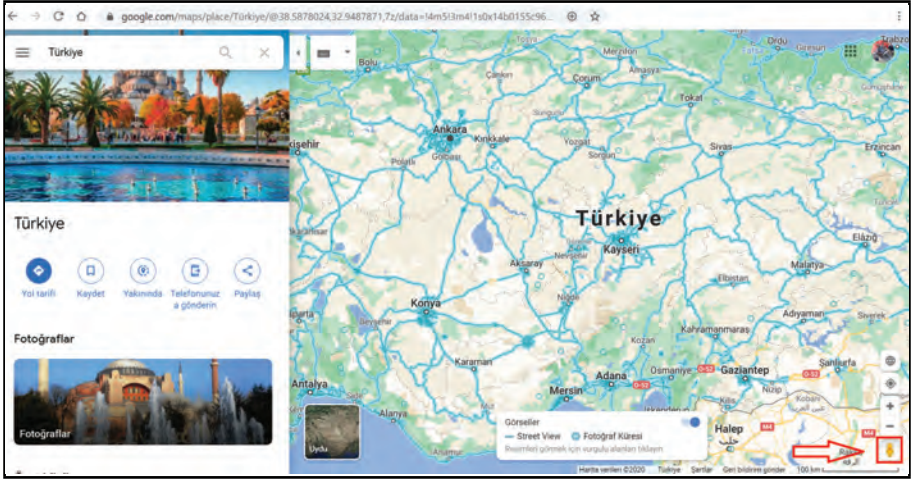
8.1.1 Google Haritalar

Google Haritalar muhtemelen internette bulunabilecek en ayrıntılı ve kullanımı en kolay harita seçeneğidir; kullanabilmek için Google Earth gibi bir program indirmenize gerek yoktur.

- Soldaki arama çubuğuna bir şehir veya ülkenin adını yazın. Sağ alt köşede yakınlaştırma/uzaklaştırma düğmeleri ve Sokak Görünümü (Pegman olarak anılan sarı figür) seçeneği yer almaktadır.



- Sokak Görünümünü kullanmak isterseniz, Pegman'ı tıklayıp incelemek istediğiniz yere sürükleyin. Haritada mavi kalın çizgiler göreceksiniz; buralar Sokak Görünümünü kullanabileceğiniz yerlerdir.



- Sokak Görünümüne ulaştığınızda, etrafa bakınmak için görüntüyü sürükleyin. Sol alt köşede nerede olduğunuzu gösteren bir harita bulunur. Yolda açık gri oklar belirecektir. Ok yönüne tıkladığımızda, görsel, eldeki verilere göre, ileriye, sola, sağa ve geriye doğru hareket edecektir. İnternet tarayıcınızda, yazılımı indirmeye gerek kalmadan Google Earth uydu görüntülerini görüntüleme seçeneği de yer almaktadır. Çevredeki alana dair kullanıcılar tarafından yaratılmış görseller de ekranın altına eklenmektedir. Bu görseller farklı açılardan ipuçları içerebileceği için faydalı olabilir.



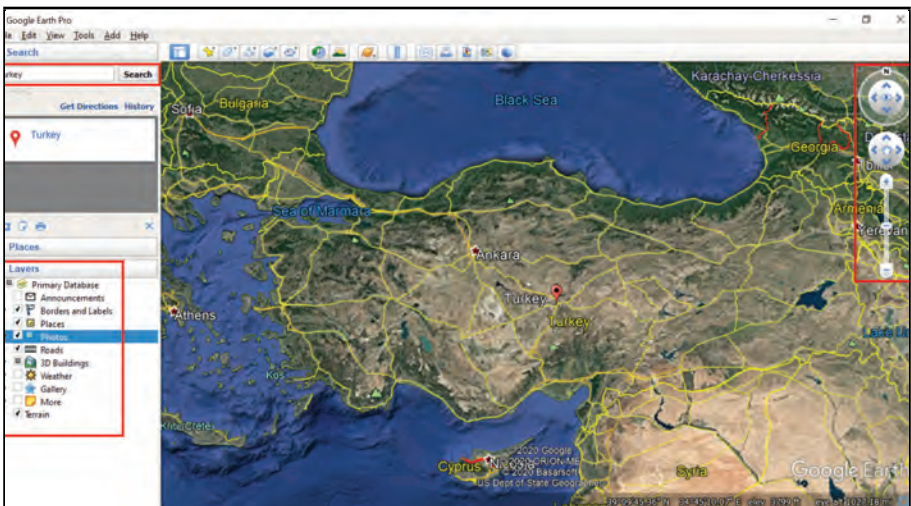
- Aradığımız lokasyonun birden çok adı veya yazılma biçimi olabileceğini hatırlınızda bulundurun. Ayrıca Google Haritalar'da da konumların isimleri İngilizce olabileceği gibi, Arapça gibi yerel dilde de verilebilmektedir.

Bir yerin adını saptamak konusunda yardıma ihtiyaç duyarsanız, aşağıda anlatıldığı şekilde GeoNames kaynağına başvurabilirsiniz (bkz. Bölüm 8.1.4). Bütün ülkeler açısından sokak görünümü mevcut olmadığı için başka haritaların kullanımına ihtiyaç duyulabilir.

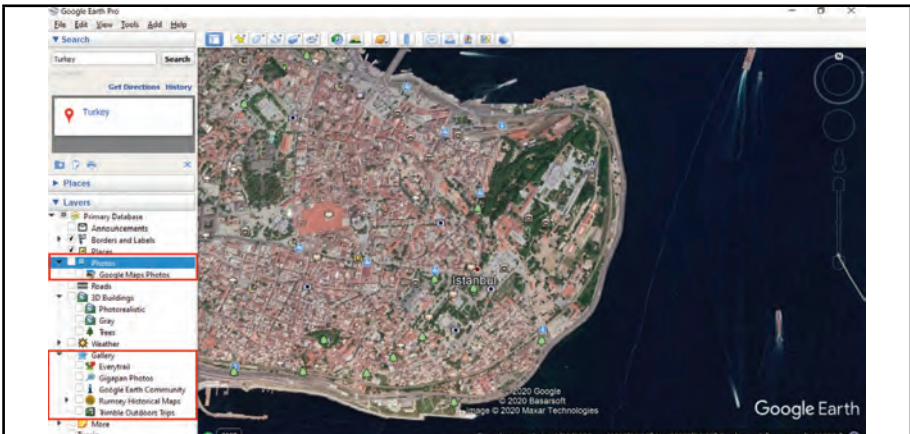
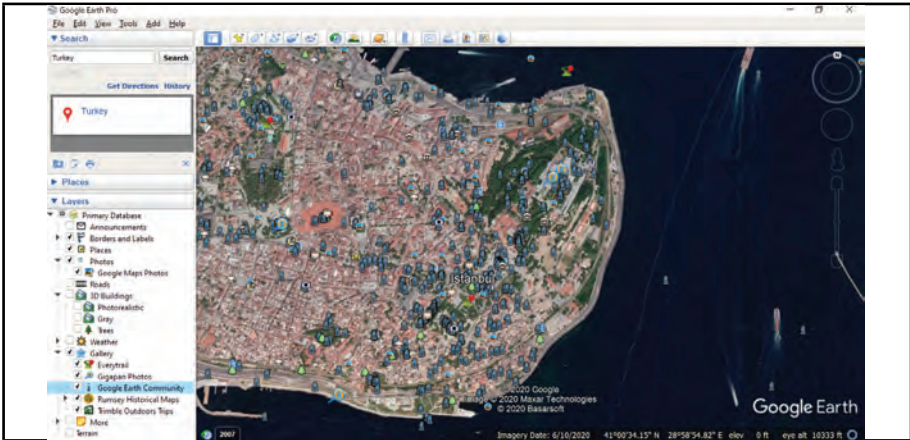
8.1.2 Google Earth

Google Earth çok büyük oranda Google uydu görüntülerini kullanmakta olup, bunların bir kısmı yakın tarihli değildir. Ancak bu hizmet ücretsiz sunuluyor olup, incelenen alana bağlı olarak inanılmaz ayrıntılı sonuçlar da verebilmektedir. Kırsal bölgeler büyük şehirler kadar sık güncellenmemekte ya da sokak görünümü veya üç boyutlu bina görüntüleri içermeyebilmektedir.

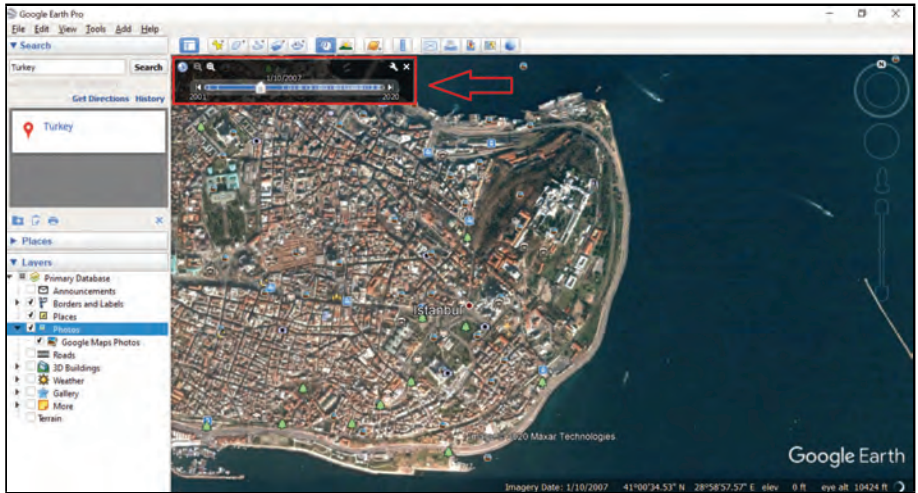
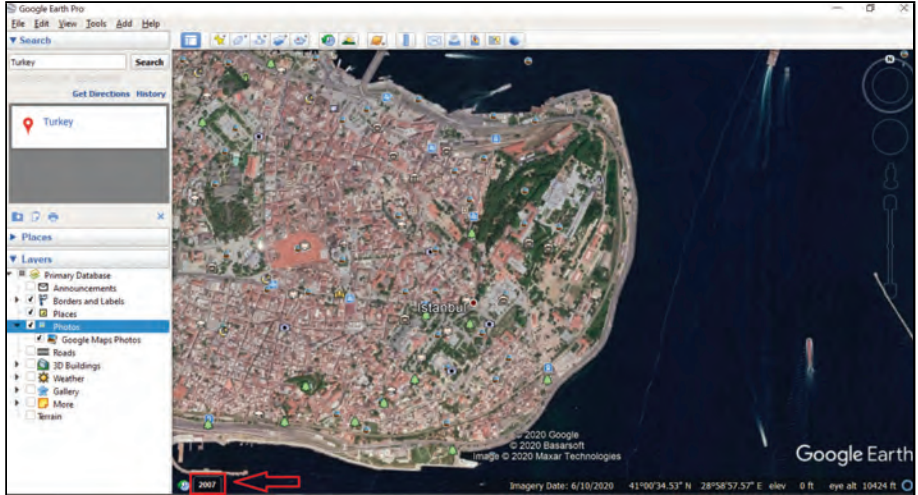
- Üst sol köşede yer alan arama çubuğuna ülke, şehir, il, köy, simgesel mekan veya başka türden bir konum adı yazarak arama yapabilirsiniz. Arama çubuğunun altında “Katmanlar” seçeneği bulunmaktadır. Bu kutuları işaretleyerek üç boyutlu binalar (her şehir için mevcut değildir), yollar, hava durumu ve benzeri unsurları gösterebilecek katmanlar eklemeniz mümkündür. Sağ üstte ise üzerinde oklar bulunan bir pusula yer almaktadır, onun altında bir başka pusula seti ve yakınlaştırma/uzaklaştırma aracı bulunur. Pusulaya tıklayıp sürükleyerek (ya da daire içeri-sindeki okları kullanarak) yerküreyi istediğiniz yönde hareket ettirirsiniz. İkinci oklar kümesinin ise fareye benzer bir işlevi bulunmaktadır, haritayı yukarı, aşağı, sağa veya sola hareket ettirir. Aşağıda yer alan üçüncü görsel yakınlaştırma/uzaklaştırma aracını göstermektedir.



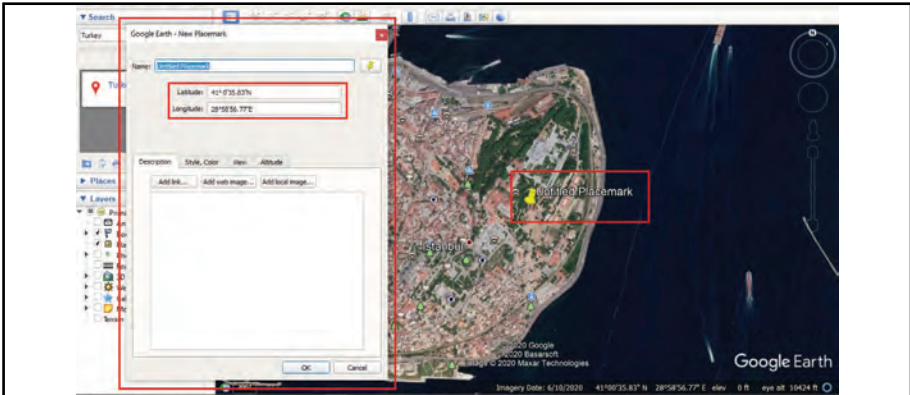
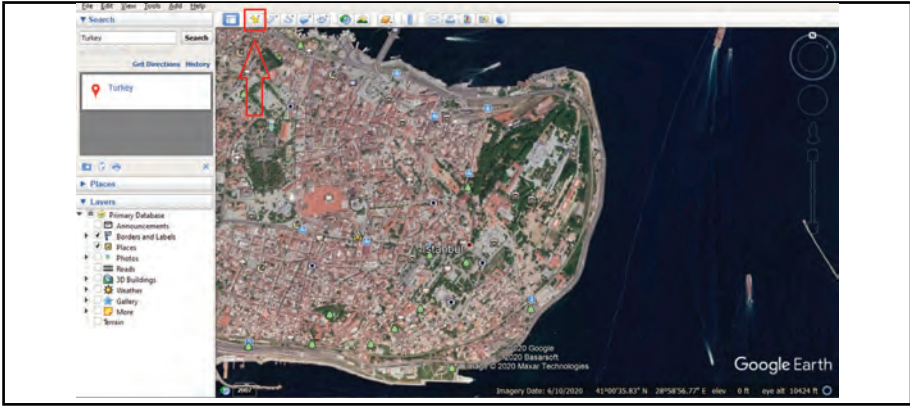
- Bir lokasyon adını girin ve “Arama” butonuna tıklayın ya da enter/return tuşuna basın. Küre dönecek ve eğer aradığınız yer mevcutsa, bulmak istediğiniz yere sizi götürecektir. Bazen imlalarda hatalar olabilir ya da aradığınız yer veritabanına kaydedilmemiştir (Bölüm 8.4’e bakınız).
- Büyük bir şehri veya popüler bir lokasyonu inceliyorsanız, çok sayıda simge içeren bir görsel karşınıza çıkacak ve bu da incelediğiniz yeri ayrıntılı olarak görmenize engel olacaktır. Sol tarafta Katmanlar panelinin altında “Fotograflar” yazan kutucuğu tıklayarak tik işaretini kaldırdığınızda karşınıza daha açık ve net bir görünüm gelecektir. Ancak, söz konusu görseller sizin doğrulama işlemi yaptığımız olay tarihinden farklı tarihlerde çekilmiş olacağı için, konum belirleme işlemi sırasında incelediğiniz lokasyonu farklı açılardan göstererek ya da ortamdaki ufak değişiklikleri fark etmenizi sağlayarak faydalı olabilir.



- Konum belirleme işlemi sırasında kullanılabilecek bir başka yararlı araç ise geçmiş görüntüler düğmesidir. Bu düğme her konum açısından kullanılabilir değildir. Şayet kullanılabilir durumdaysa, pencerenin sol alt köşesinde yıl belirten bir düğme göreceksiniz. Örnekte (aşağıdaki ekran görüntülerine bakınız) “2005” yazdığına göre, eldeki en eski geçmiş görüntü 2005 yılına ait demektir. Bu düğmeye tıklayınca alt sol köşede bir slayt belirecektir. Farklı tarihlerde çekilmiş farklı uydu görüntülerine bakabilmek için imleci çizgi boyunca sürükleyin. Yine bu araç sayesinde incelediğiniz lokasyondaki değişiklikleri görebilecek, yeni bir yol, yeni bir tarım arazisi, hiç sürülmemiş veya artık kullanılmayan bir tarım arazisi, yeni yapılar, çevresel veya başka türlü yıkımlar vs. saptamanız mümkün olabilecektir.

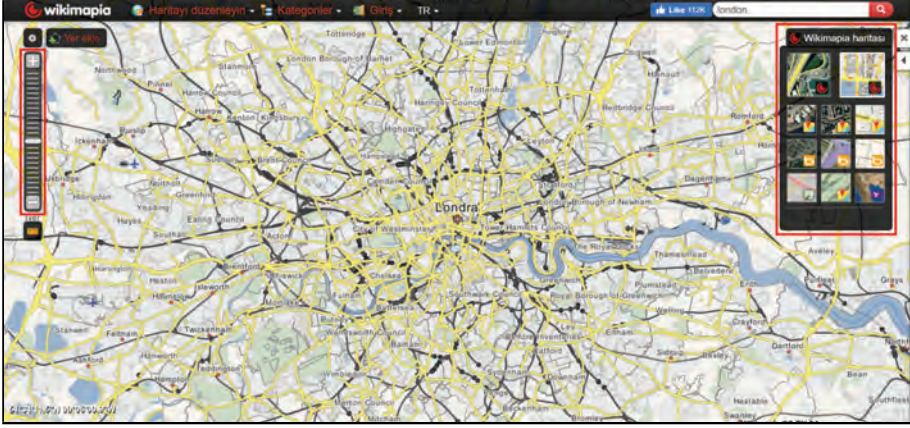


- Konum belirlemek için koordinat toplarken, bu koordinatları ekranın alt kısmına kaydedebilir veya bunlara birer işaret koyabilirsiniz. İşaret koymak için pencerenin sol alt kısmında yer alan sarı raptiyeyi kullanacaksınız. Raptiye işaretine tıkladığımızda bir sarı raptiye ve ayrı bir pencere açılacaktır. Raptiye rastgele bir noktaya düşecektir. İstedığınız noktayı işaretlemek için raptiyeyi koordinatlarına ihtiyaç duyduğunuz yerin üzerine sürükleyin; koordinatlar siz sürükleyip işareti koyduğunuzda otomatik olarak güncellenecektir. Pencere sayesinde bu işarete bir isim vermeniz, işaretlediğiniz noktanın koordinatlarını görmeniz, istediğiniz notları yazmanız ve gerekirse daha sonrası için bu işareti saklamanız mümkün olabilecektir. Koordinatı kaydetmek için pencerede çıkan enlem ve boylam koordinatlarını kopyalayarak ondalık derece dönüştürücü web sitesine yapıştırmanız (bkz. kaynak 5) yeterli olacaktır.
- Daha fazla araç ve bunların nasıl kullanılacağı hakkında bilgi için bkz. [Google Earth tutorial bölümü](#).

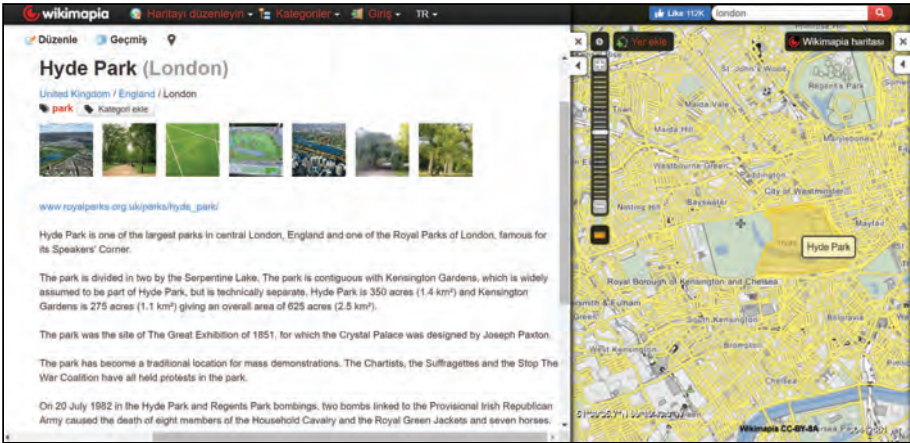


8.1.3 WikiMapia

Wikimapia, Google Earth'den bazı açılardan farklılık gösterebilecek haritalandırma teknikleri ve uydu görüntüleri kullanmaktadır. Kırsal alanlara ve şehirlere dair daha güncel veya daha kaliteli görüntüler içerebilir. Bu uydu görüntüleri de ücretsizdir.



- Haritalanmış sokakların sarıyla işaretlendiğini göreceksiniz. Yakınlaştırma/uzaklaştırma aracı solda yer almaktadır. Sağ üst taraftaki menüyü kullanarak harita görünümü ile uydu görünümü arasında geçiş yapabilir, hatta Google ve Bing haritalarına da erişebilirsiniz.



- Sarıyla vurgulanmış bir sokağa veya bölgeye tıkladığımızda, ek bilgi ve görsellere ulaşabilirsiniz.

8.1.4 GeoNames

Bu araç birden çok yazılma biçimi bulunan veya farklı şekillerde adlandırılan bir yer söz konusu olduğunda faydalı olacaktır.

- Arama çubuğuna bir yer adı yazın ya da sol alt sütunda yer alan araçları kullanın.

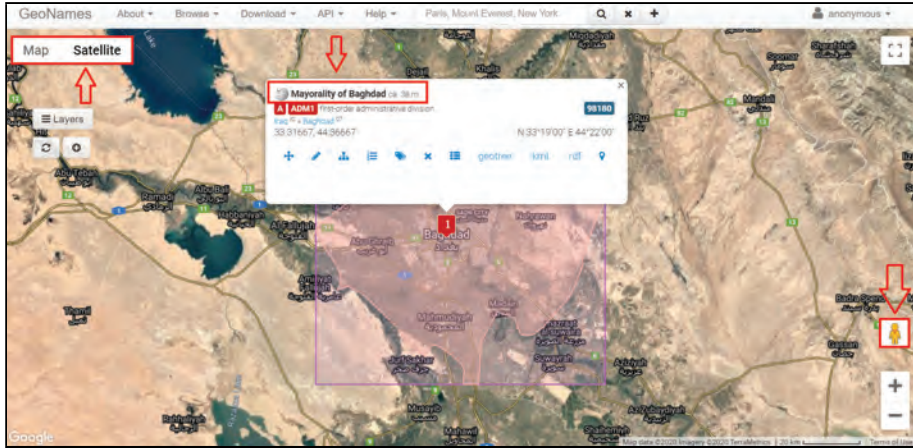


- Diğer isimler, şehir kategorileri ve koordinatlardan oluşan bir liste göreceksiniz.

Name	Country	Feature class	Latitude	Longitude
1 Baghdad	Iraq, Baghdad	capital of a political entity	N 33° 20' 26"	E 44° 24' 3"
2 Abu Ghraib	Iraq, Baghdad	seat of a second-order administrative division	N 33° 18' 20"	E 44° 11' 5"
3 Baghdad	Iraq, Baghdad	first-order administrative division	N 33° 19' 0"	E 44° 22' 0"
4 Baghdad International Airport	Iraq, Baghdad	airport	N 33° 19' 30"	E 44° 13' 58"
5 Baghdad	Iraq, Baghdad	second-order administrative division	N 33° 19' 29"	E 44° 25' 16"
6 Thiara	Iraq, Baghdad	second-order administrative division	N 33° 23' 25"	E 44° 27' 31"
7 Karbā	Iraq, Baghdad	second-order administrative division	N 33° 15' 13"	E 44° 16' 38"
8 Sadr	Iraq, Baghdad	second-order administrative division	N 33° 22' 58"	E 44° 27' 45"
9 Teji District	Iraq, Baghdad	second-order administrative division	N 33° 30' 36"	E 44° 14' 6"
10 Al-Ruḥāfa	Iraq, Baghdad	second-order administrative division	N 33° 19' 0"	E 44° 28' 45"
11 Hadiyat az Zawra	Iraq, Baghdad	park	N 33° 18' 53"	E 44° 22' 41"
12 Abu Ghraib District	Iraq, Baghdad	second-order administrative division	N 33° 17' 31"	E 44° 4' 9"
13 Al-Tarmā District	Iraq, Baghdad	second-order administrative division	N 33° 39' 51"	E 44° 22' 25"
14 Al-Badāya, Dipsone	Iraq, Baghdad	second-order administrative division	N 33° 5' 58"	E 44° 35' 3"

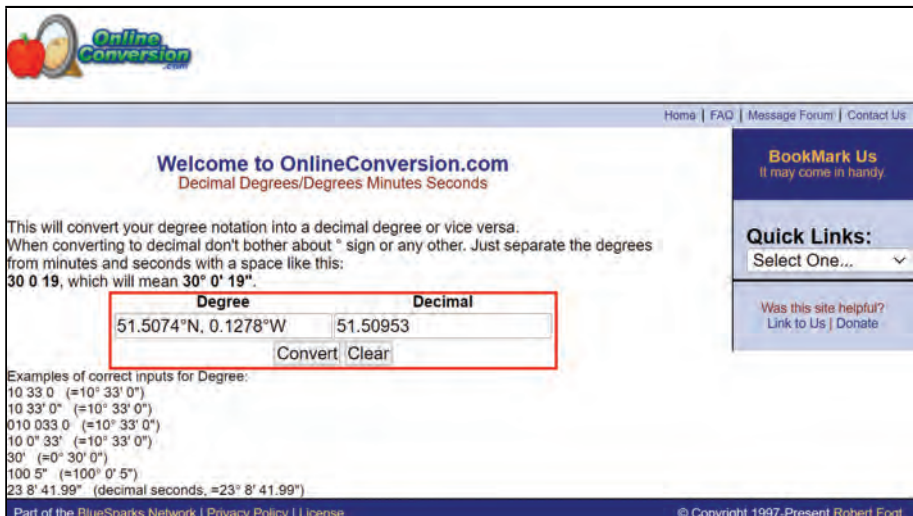
- Sol sütundaki diğer isimlerden birine tıklarsanız, söz konusu şehrin, popüler lokasyonun veya bölgenin konumunu gösteren bir harita açılacaktır. Sol üst köşedeki menüyü kullanarak harita görünümü ile uydu

görüntüsü arasında seçim yapabilirsiniz. Seçilmiş olan yer hakkında bilgi veren beyaz bir pencere belirecektir. Beyaz penceredeki mavi semboller haritanın veya söz konusu girdiye ilişkin bilginin düzenlenmesine yönelik araçlardır. İncelediğiniz ülkede mevcutsa Sokak Görünümünü kullanma seçeneği de vardır. Son olarak, somut örnekte lokasyonların Arapça yazılışlarını görebilirsiniz.



8.1.5 Dereceden ondalığa dönüştürme aracı

Koordinatları belirtirken derece şeklindeki koordinatları ondalık koordinatlara dönüştürmek için Dereceden Ondalığa Dönüştürme aracını kullanın.



- Önce, şuna benzer koordinatları girin veya kopyalayıp yapıştırın: 51.5074°K, 0.1278°B (derece, dakika, saniye) ve “Dönüştür” (Convert) düğmesine tıklayın. Yahut şuna benzer koordinatları girin veya kopyalayıp yapıştırın: 51.50953 (ondalık) ve ardından “Dönüştür” (Convert) düğmesine tıklayın. Her iki yönde de dönüştürme yapabilirsiniz.

8.2 Tersine Görsel Arama

İncelediğiniz görselin veya videonun daha önceki bir tarihte yüklenmiş olup olmadığını ortaya çıkartacak olan tersine görsel arama yapılması oldukça önem taşır. Birçok tersine görsel arama aracı bulunmakla birlikte, TinEye ve Google Görsel Araması yeterlidir. TinEye size bir görselin nerede ve ne sıklıkla kullanıldığını gösterecektir. Google Görsel Araması ise benzer görselleri ve destek amacıyla kullanılması muhtemel olabilecek farklı kaynakları gösterecektir. Ayrıca söz konusu görselin daha önce kullanılmış olup olmadığını ve şayet kullanılmışsa ne zaman kullanıldığını da gösterecektir. TinEye’in bir olayın vuku bulmasından itibaren birkaç gün içinde yüklenen içeriklere dair çoğunlukla hiçbir sonuç vermediğini veya Google Görsel Aramasına nazaran genel anlamda çok daha az sayıda sonuç verdiğini hatırd tutunuz. Bu nedenle görselleri her iki aracı kullanarak incelemeniz tavsiye edilmektedir.

Bazen tersine görsel arama yoluyla incelemeyen önce ekran görüntülerinin ve diğer görsellerin kırılması gerekir; görselleri hem Google Dokümanlarda, hem de Microsoft Word’de kırmak mümkündür. Zira bir görselde yer alan belirli bazı unsurlar bahsi geçen araçların yanlış öğelere odaklanarak ilgili veya faydalı olmayan sonuçlara ulaşmasına yol açabilir. Bu nedenle, tersine görsel arama aracının nasıl kullanılacağını izah etmeden önce, en iyi sonuçlara ulaşmak için bir görselin nasıl verimli şekilde kırılacağını bilmek gerekir. İzlediğiniz bir videodan ekran görüntüsü almak istiyorsanız, görselin etrafından web sayfasını kırıp atmanız gerekir. Ayrıca, size verilen görev silahların tespiti ise, silahın çevresindeki unsurlara değil de sadece silahın kendisine odaklanmak için görseli ona göre kırmanız gerekebilir. Silah gibi bir şeyi tespit etmeye çalışırken tersine görsel arama yapıyorsanız, sonuçların belirli bir markayı veya modeli göstermeyeceğini unutmayın. Tersine görsel arama size aradığımız şeyin ne olabileceğine dair bir fikir veya ipucu verebilir. Aynı zamanda, silahın modelini veya tipini belirlemenize yardımcı olabilecek şekilde benzer silahlara dair sonuçlar da sunabilir. Aşağıdaki örneklere bakınız.

8.2.1 Tersine görsel arama örnekleri

8.2.1.1 Örnek 1 -Ekran görüntüleri



Görsel 1. Yanda hiçbir kırpma işlemi yapılmamış bir görsel bulunuyor. Bu görseli kullanarak tersine görsel araması yaparsanız, hiçbir sonuç çıkmaması veya çıkan sonuçların faydasız olması muhtemeldir.



Görsel 2. Kırpılmış bir ekran görüntüsü ise buna benzer. Video görüntüsünde yer alan çevre unsurları kaldırmak daha da ilgili ve faydalı sonuçlar sağlayacaktır. Bazen kırpma işlemi bir adım daha ilerleterek videodaki her türlü küçük pencereleri, bant yazılarını, logoları veya bulanıklaştırılmış kenarları da kesmek gerekir (bkz. Görsel 3). Bant yazısını veya logoyu sadece, bant yazısı da dahil olmak üzere birebir aynı kareyi kullanmış olan başka haber kaynaklarını bulmaya çalışırsanız tutmalısınız.



Görsel 3. Tersine görsel arama yaptığınızda muhtemelen en iyi sonuçları bu kırpılmış görsel verecektir.

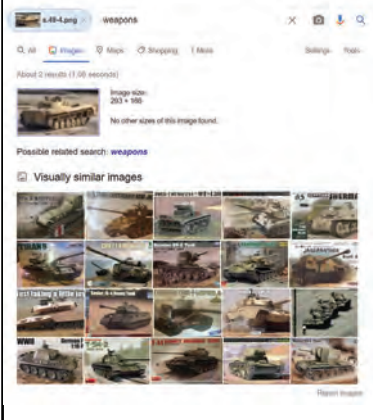
8.2.1.2 Örnek 2 - Odak noktaları



Görsel 1. Orijinal ekran görüntüsü.



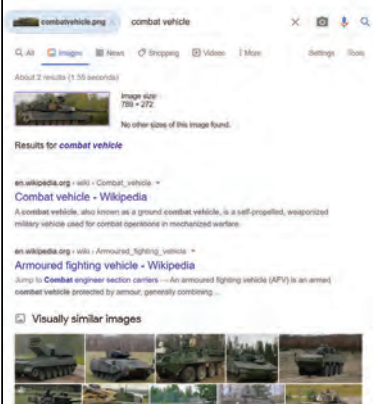
Görsel 2. Tanka (saptanabilen objeye) odaklanan düzgün bir şekilde kırpılmış görsel.



Görsel 3. Bu sonuçların son derece genelleyci olduğunu ve özel hiçbir unsura işaret etmediğini görebilirsiniz. Bu nedenle, muhtemelen Google'daki benzer görsellere bakarak bunları birbiriyle kıyaslama yoluna gideceksiniz. Böylece görselinizle eşleşen bir başka görsele ulaşmanız mümkün olabilir. Yahut, elinizdeki görseli belirli bir silah veya askerî obje ile eşleştirmenize yardımcı olabilecek askerî veri tabanlarına başvurabilirsiniz (bkz. aşağıdaki Bölüm 8.8).



Görsel 4. Düzgün bir şekilde kırpılmış görsel.

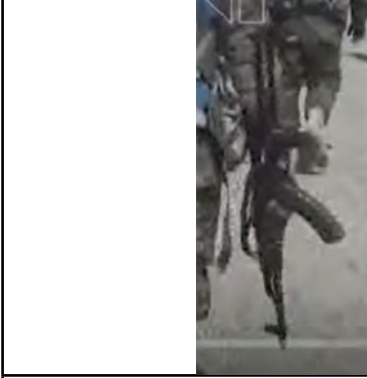


Görsel 5. Bu sonuçlarda söz konusu görsel bir muharebe aracı olarak saptanmıştır. Ayrıca sonuçlar arasında, yeni bir muharebe aracının piyasaya sürülmesi ile ilgili bir kaynak da yer almaktadır. Orijinal görsel esasen ikinci kaynakta ele alınan yeni muharebe aracı modelinin gerçekleşmiş halidir. Demek oluyor ki, Google silahı doğru bir şekilde saptamış ve doğru bir kaynak eklemiştir. Daha önce belirtildiği üzere, durum hep böyle olmayacaktır.

8.2.1.3 Örnek 3 - Kötü odak noktası sonuçları



Görsel 1. Bu örneğin amacı, videoda gösterilen silahı tespit etmektir. Gösterildiği şekilde bir ekran görüntüsü olarak işe başlayın.



Görsel 2. Ekran görüntüsü silah çevresinde özenli bir şekilde kırpıldıktan sonra bir tersine görsel araması yapılır.

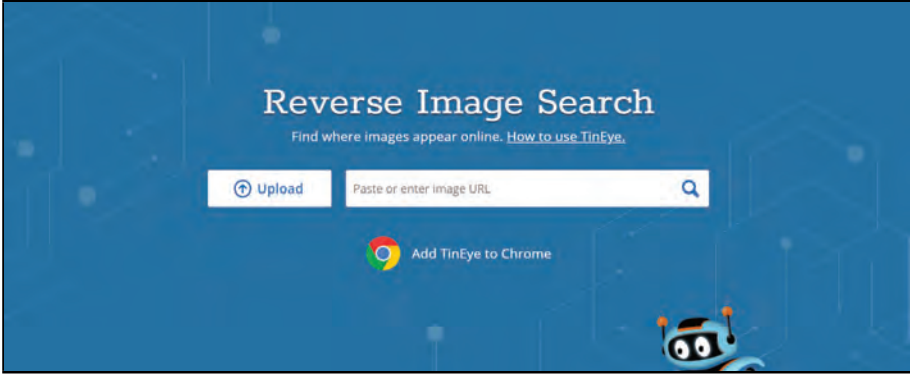


Görsel 3. Bazı görseller gereğince analiz edilemez ve hiçbir sonuç vermez. Bu durumda kırılmış görsel tuhaf bir açı içeriyor ve görselde çok fazla sayıda ek unsur var demektir. Araç bu görseli tanımlamayı başaramamaktadır. Bu yüzden silahın tespiti açısından en iyisi “saldırı tüfeği”ne yönelik basit bir görsel araması yapmak ya da silahları içeren bir veri tabanını incelemektir (bkz. aşağıdaki Bölüm 8.8).

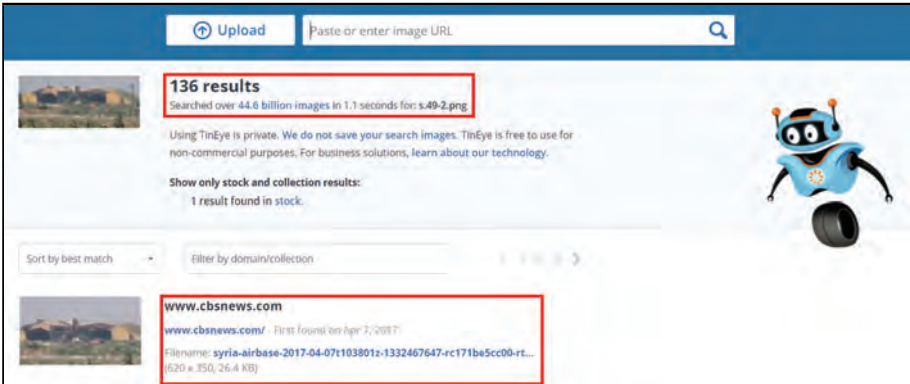
8.2.2 TinEye

TinEye tersine görsel arama yapmak amacıyla bir dosya yüklemenize veya bir URL adresi yapıştırmanıza imkan verir. Google Tersine Görsel Arama'ya alternatif veya yardımcı araç olarak kullanılabilir.

- Kaydedilmiş bir görsel dosyasını soldaki oku tıklayarak yükleyebilir veya bir URL adresi yapıştırabilirsiniz. Örneğin, Örnek 1 altında yer alan Görsel 3 (bölüm 8.2.1.1) kullanılacaktır.



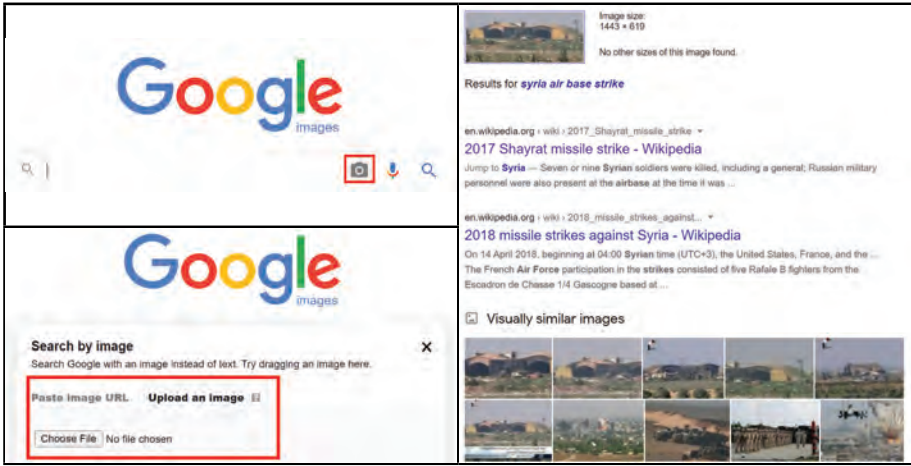
- Arama yapıldığında söz konusu görselin kullanılmış olduğu her bir sonuç ve bunların nerede yer aldığı gösterilecektir. Bir sonuçta birden çok girdi yer alabilir; bu durumda söz konusu dosyanın birden çok yerde kullanılmış olduğu anlaşılır. TinEye ayrıca söz konusu görseli kimin kullandığını ve en son ne zaman kullanıldığını da söyler. Örnek 1 altında yer alan Görsel 3 (bölüm 8.2.1.1) kullanılarak ulaşılan sonuçlar aşağıda verilmektedir.



8.2.3 Google Görsel Arama

Google Görsel Arama aracının TinEye karşısında bir üstünlüğü, özel olarak bir unsura odaklanmak için bir fotoğrafı kırptıysanız, Google söz konusu görselin kullanıldığı yerlere ilişkin sonuçları, benzer fotoğrafları ve başkaca kaynakları sunmaktadır. Dolayısıyla, elinizdeki bir görseli silaha benzer bir şeye odaklanarak kırmak için uğraşmanıza değerbilir; zira TinEye'in aksine Google söz konusu silahı saptayan sonuçlar çıkartabilmektedir.

- Bir görsel yüklemek için kamera simgesine tıklayın veya bir URL dosyası yapıştırın.



- Sonuçlara baktığınızda, görsel arama işlemine göre görselin Şayrat Hava Üssü'ne ait olduğunun saptandığını göreceksiniz. Google bu görseli doğru tespit etmiştir; görsel gerçekten de adı geçen hava üssüne aittir. Ancak Google bir görseli her zaman doğru tespit edemeyebilir, dolayısıyla sonucun sağlamasını yapmak gerekli olabilir. Sonuçların devamında fotoğrafın kullanılmış olduğu örnekler ve benzer fotoğraflar yer almaktadır.

8.2.4 RevEye tersine görsel arama Chrome uzantısı

RevEye (Google Chrome için) tersine görsel aramayı daha hızlı hale getirecek faydalı bir araçtır. Ayrıca Google, TinEye, Yahoo, Cydral, Yandex ve Baidu gibi çok sayıda arama motoru üzerinden tersine arama yapmanıza da olanak sağlamaktadır. Uzantı bir kez yüklenip kurulduktan sonra bir görselin üzerine sağ tıklayıp "RevEye" seçeneğini seçin ve ardından bir arama motoru seçin.

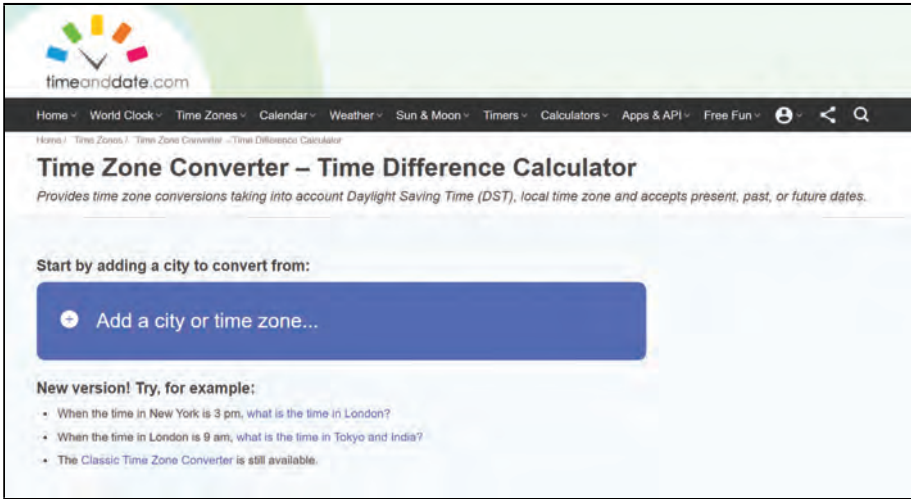
8.3 Zaman Dilimi Dönüştürücüleri

Zaman dilimi dönüştürücüsü bir zaman dilimini bir başka zaman dilimine dönüştürmektedir. Bir YouTube videosundan alınan üstveri (bkz. bölüm 8.5.1) yükleme saatini evrensel zaman diliminde (UTC) göstermektedir; yani gerçek yükleme saatini anlamak için UTC diliminde gösterilen saati yerel saate dönüştürmeniz gerekmektedir.

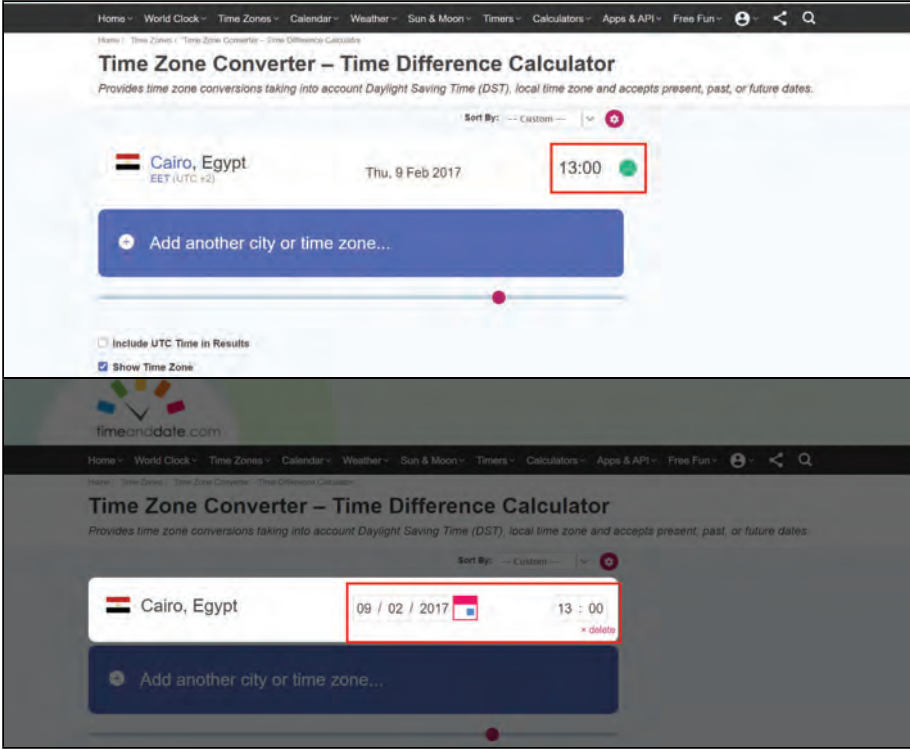
8.3.1 [Zaman Dilimi Dönüştürücüsü](#)

Bu araç en kolay zaman dilimi dönüştürücülerinden biridir ve ücretsizdir.

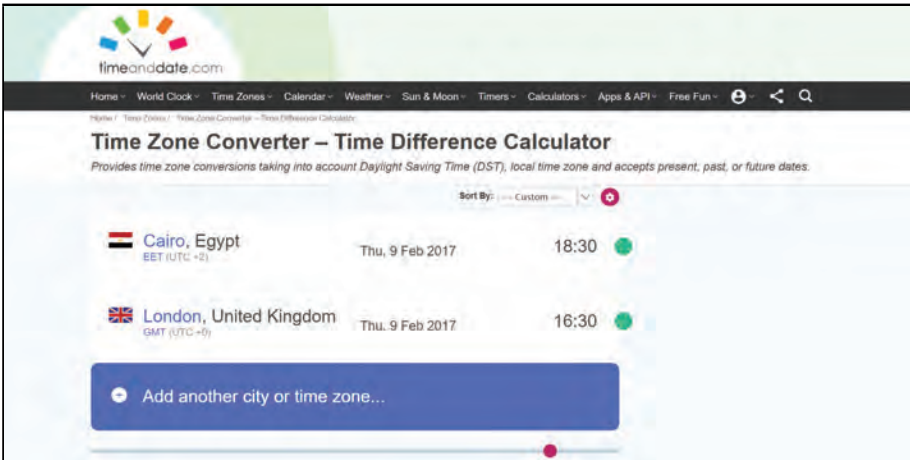
- “Add City or Time Zone” (Şehir veya Zaman Dilimi Ekle) çubuğuna tıklayıp içeriğin yüklendiği veya gönderildiği şehri ya da zaman dilimini yazın. Yahu, söz konusu olayın vuku bulunduğu öne sürülen saati veya yeri yazın.



- Ardından söz konusu yer veya zaman dilimine dair bir kayıt çıkacak, otomatik olarak 13.00 şeklinde bir saat göreceksiniz. “13.00”e tıklayıp ihtiyaç duyduğunuz zaman ve tarihi girerek değiştirebilirsiniz. Daha fazla seçenek için sayfayı aşağı doğru kaydırın.



- Sonra aşağıdaki “Add City or Time Zone” (Şehir veya Zaman Dilimi Ekle) çubuğuna tıklayıp zaman dilimini veya yeri, dönüştürmek istediğiniz zaman dilimine veya yere yönelik değişiklik yapın. Birden çok zaman dilimi eklemek gibi daha fazla seçenek için sayfayı aşağı doğru kaydırın.



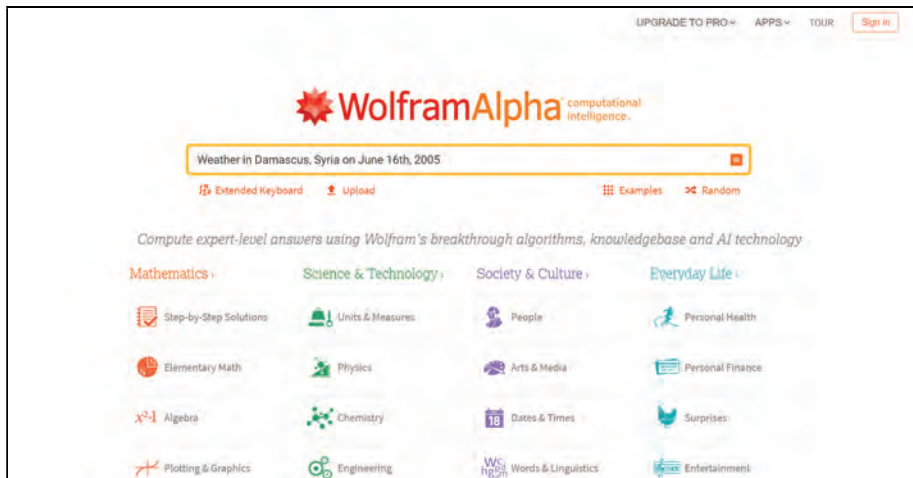
8.4 Hava Durumu

Hava durumu, bir olayın, yükleyici tarafından iddia edilen yerde, günde veya saatte gerçekleşip gerçekleşmediğini araştırmak bakımından ilk adımı oluşturduğu için bu kaynaktan destek almak gerekir; yani o günkü hava durumu söz konusu tarih ile örtüşmüyorsa, içeriğin geçerli olması ihtimali düşüktür. Ancak kırsal bölgelerin hava durumu genellikle ölçümlere konu edilmediğinden, en yakın büyük şehrin hava durumuna bakılması gerekebilir. Hal böyleyse, söz konusu iki yerin arasında birbiriyle zıt kara kütleleri yer alıyorsa, hava durumu özelliklerinde değişiklikler olabileceği için bu noktayı hatırdan çıkarmamak gerekir. İncelediğiniz lokasyona ait hava durumunu tespit edemiyorsanız, söz konusu günde o bölgedeki hava durumuna dair kabaca bir fikir edinebilirsiniz. Büyük bir farklılık gözünüze çarparsa, söz konusu olay o tarihte o yerde vuku bulmamış ya da içerik tamamen farklı bir olayı gösteriyor olabilir. Sadece destek mahiyetindeki hava durumu verilerine dayanarak bir sonuca varılması yetersiz olacaktır. Ancak yine de, hava durumu başka verilerle birleştiğinde bir olayın vuku bulup bulmadığını tespit konusunda bir gösterge oluşturmaktadır.

8.4.1 [Wolfram Alpha](#)

Bu araç belirli bir bölgedeki geçmiş hava durumu verilerini incelemenizi sağlar. Ancak tüm bölgeler kayıtlı olmayıp, genellikle başkentlere ve büyük şehirlere ilişkin veriler yer almaktadır.

- Şunu yazın: “Weather in [şehir], [ülke] on [gün], [ay], [yıl]” [gün/ay/yıl]’da şu şehir/ülkedeki hava durumu]



- Sonuçlar geldiğinde, bu sonuçların gösterildiği ölçü birimlerini değiştirebilirsiniz. Sağda “Show non-metric” yazan yeri tıkladığınızda metrik sistemin dışında veriler karşınıza gelecektir.



- Sayfayı aşağı doğru kaydırduğunuzda saatlik veriler ve daha başka ayrıntılar göreceksiniz. Bu veriler size belirli bir videonun veya görselin sözü konusu günde veya saatte çekilmiş olduğunu söylememekle birlikte, hava durumu verilerinin içerikteki hava durumu ile örtüşüp örtüşmediğini gösterecektir. Aşağıda yer alan görselde söz konusu tarihte Şam’da havada tek bir bulut bile görünmemektedir. Dolayısıyla, Şam’da çekilmiş olduğu iddia edilen bir görselde veya videoda yağmur yağıyorsa, içeriğin iddia edilen şeyle örtüşmediği sonucuna varılabilir.



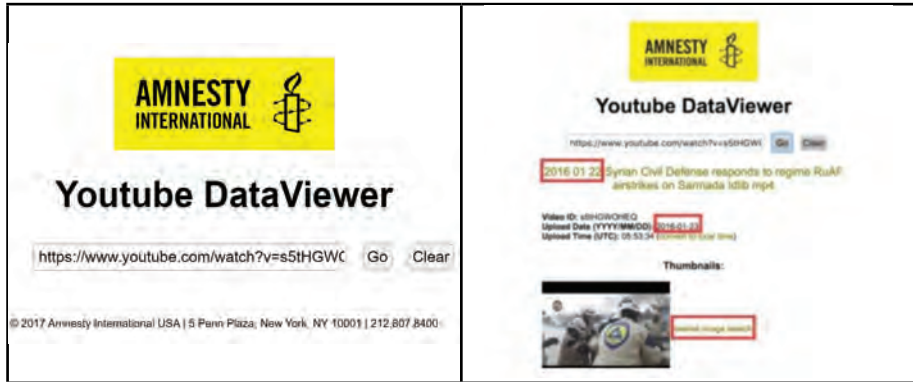
8.5 Üstveriler (Metadata)

Üstveriler bir dosya ile ilgili bilgilerdir. Dosyanın içeriğinde ne bulunduğu dair değil, ancak dosyayı kimin yarattığına ve dosyanın ne zaman ve nerede yaratıldığına dair bilgi sunar. Aşağıda anlatılan araçların yanı sıra, bir fotoğrafın üstverilerine ulaşmanın bir başka yolu da, dosyayı bilgisayarınıza kaydettiyseniz, sağa tıklayarak “özellikler” seçeneğini seçmektir. Bu seçenek altında varsa söz konusu bilgilerin çoğuna ulaşabilirsiniz. Bazen, lokasyon hizmetleri açık olduğunda, üstveriler fotoğrafın çekilmiş olduğu yerin GPS koordinatlarını da içerir.

8.5.1 [YouTube DataViewer](#)

Bu araç video ID’si, yüklenme tarihi, yüklenme saati ve tersine görsel arama gibi kilit nitelikte meta verilere erişim sağlamaktadır. Kullanıcının video içeriğini yüklediği tarih ve saati tam olarak (UTC zaman diliminde – bkz. zaman dilimi dönüştürme hakkındaki yukarıdaki bölüm 8.3) görmeye olanak sunar. Ayrıca bir tersine görsel aramada kullanılabilecek ufak resimler/ekran görüntüleri de sunmakta; hatta bunlara yönelik olarak otomatik tersine arama bağlantıları bile içermektedir. Bu araç sadece YouTube videoları ile çalışmaktadır.

- YouTube hiper bağlantısını kopyalayıp arama çubuğuna yapıştırın.

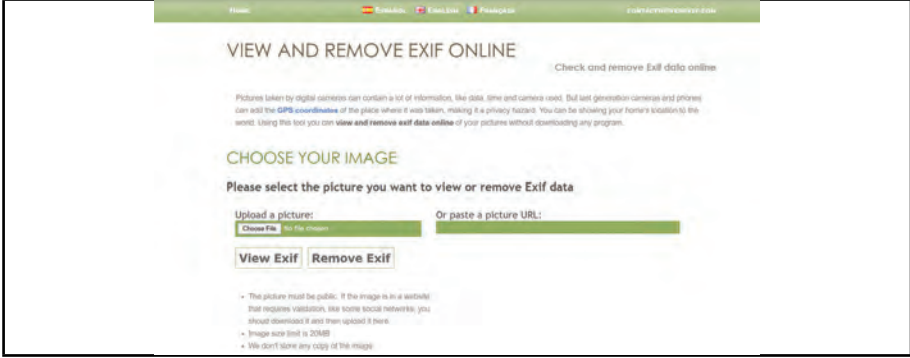


- Sonuç olarak karşınıza kullanıcının videoyu yüklemiş olduğu tarih ve saatin yanı sıra, tersine görsel arama için ekran görüntüleri/ufak resimler çıkacaktır. Bu bilgilerin videonun ne zaman kayda alındığını/olayın ne zaman vuku bulduğunu göstermediğini unutmayın. Bu örnekte videonun başlığında 22 Ocak tarihli bir olayın gösterildiği yazmaktadır ve veriler de videonun 23 Ocak'ta gönderilmiş olduğunu göstermektedir.

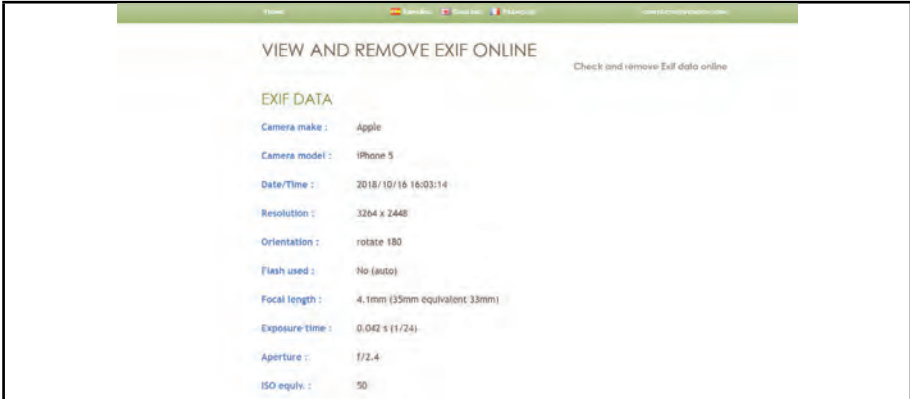
8.5.2 Verexif

Bu araç saat, tarih, çözünürlük ve poz gibi fotoğrafik bilgilerin yanı sıra, lokasyon hizmetlerini izin verilmişse GPS koordinatları gibi üstverilere (“exif”) ulaşılmasını sağlamaktadır.

- Bir fotoğraf yükleyebilir veya internet ortamındaki bir fotoğrafın URL’sini yapıştırabilirsiniz. Bir fotoğrafın URL’sini edinmenin bir başka yolu da sağ tıklayıp “resim adresini kopyala” seçeneğini seçmektir. Dosyanızı yükledikten veya URL’sini yapıştırdıktan sonra, üstverileri çevrimiçi görmek için “View Exif” (Exif’i Görüntüle) kutusunu tıklayın veya üstveri bilgileri içeren bir dosya yüklemek istiyorsanız “Remove Exif” (Exif’i Kaldır) kutusunu seçin.



- “View Exif” (Exif’i Görüntüle) kutusunu tıklarsanız, üstveriler başka bir sayfada görüntülenecektir, tüm üstveri bilgilerini görebilmek için sayfayı aşağı doğru kaydırın.



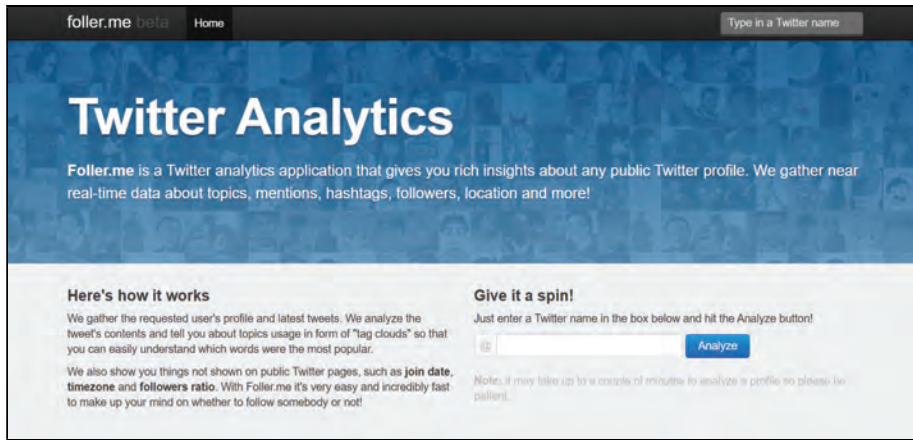
8.6 Kullanıcının Doğrulanması

Aşağıdaki araçlar, bir kullanıcının sosyal medya hesabı hakkında bilgi edinmek amacıyla kullanılmaktadır; bu bilgiler arasında kullanıcının ne sıklıkta ve ne zaman içerik gönderdiği, ne hakkında içerik gönderdiği, kaç takipçisi olduğu, hatta belki coğrafi konumlar vs. yer almaktadır.

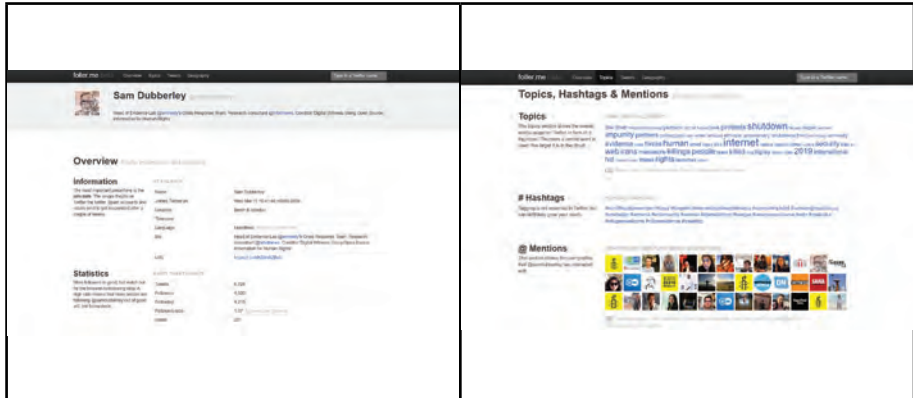
8.6.1 Foller.me

Bu web sitesi bir Twitter hesabını incelerken kullanılabilecek faydalı bir araçtır. Hesabın ne zaman yaratıldığını, kullanıcının lokasyonunu, hesabın zaman dilimini, dilini, bio'sunu ve URL'sini göstermektedir. Ayrıca kaç adet tweet attığını, kaç takipçisi olduğunu ve kaç kişiyi takip ettiğini de göstermektedir.

- İlk adım Twitter adını kopyalayıp kutuya yapıştırmak ve “Analyze” (İncele) kutusuna tıklamaktır.

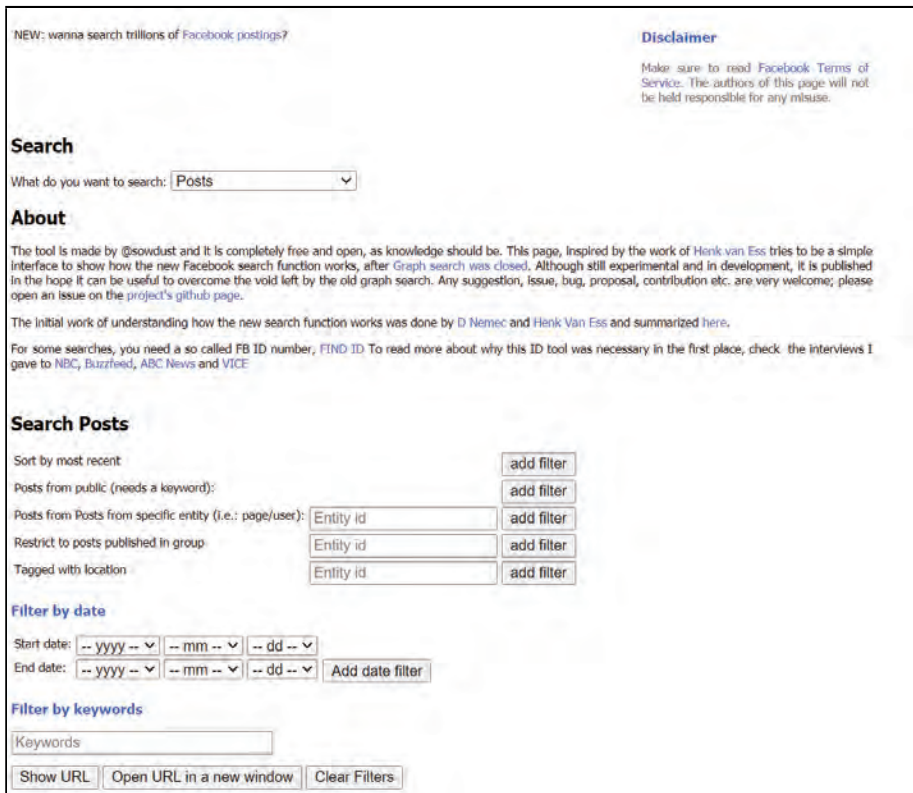


- Foller.me bunun üzerine söz konusu Twitter hesabının derinlemesine analizini sunacaktır. Aşağıdaki görsellere baktığımızda kullanıcının hesabı ne zaman yarattığını, hangi zaman diliminde yer aldığını, hangi dili kullandığını, kaç adet tweet attığını ve kaç takipçisi olduğunu görebilirsiniz. Tweet'lerinde en çok hangi kelimelerin kullanıldığını ve hangi etiketlerin en çok kullanıldığını da görebilirsiniz. Böylece söz konusu tweet'lerin konuları, ne sıklıkta tweet atıldığı vs. konusunda fikir sahibi olursunuz.



8.6.2 Graph.tips

Bu araç bir kişinin Facebook kullanıcı adını aramanıza olanak sağlar ve kişinin beğendiği şeyleri, gönderilerini, Facebook konum bildirimleri üzerinden nerede bulunmuş olduğunu vs. saptamanızı sağlar.



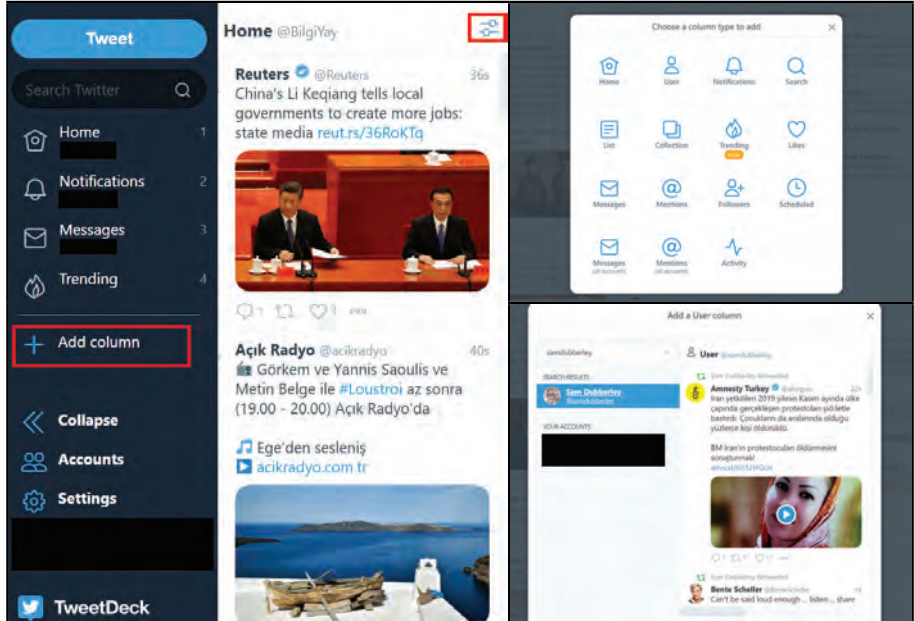
8.7 İçerik

Aşağıdaki araçlar içeriğin saptanması, kaydedilmesi ve arşivlenmesi bakımından faydalıdır. Bu araçlar “veri kazıma” adı verilen bir işlemde bulunur; yani kullanıcı hesaplarından veya başka web sitelerinden verileri “kazır” ve bu verileri tek bir yerde toplar.

8.7.1 TweetDeck

Bu araçla Twitter'daki anahtar kelimeleri, ibareleri veya belirli hesapları izleyebilirsiniz. Parametrelerinize göre girdilerinizi ve toplam içeriğinizi tek bir yerden izleyebilirsiniz. İçerik ve bilgi miktarının yorucu olabileceğini düşünerek, aramanızı belirli bir çerçeve ile sınırlandırmaya çalışın.

- Twitter hesabımıza giriş yaptığımızda aşağıda yer alan sütunlardan daha fazla sayıda sütun göreceksiniz. Sol üst köşedeki daireye tıklayarak doğrudan TweetDeck üzerinde tweet atabilirsiniz. Her bir sütunun sağ üst köşesinde yer alan ve aşağıda kırmızı kutu ile işaretlenmiş olan düzenlemeler simgesine tıklayarak sütunları silebilirsiniz. Yeni bir sütun eklemek için sol kenarda yer alan artı (+) işaretine (“Add Column” - Sütun Ekle) tıklayın. Sütun silmek içinse düzenlemeler simgesine tıklayarak sütunu silin.



- “Add Column” (Sütun Ekle) işaretine tıkladıktan sonra ne tür bir sütun eklemek istediğinizi soran bir pencere açılacak. Bir kullanıcıyı izlemek istiyorsanız “User” (Kullanıcı) seçeneğine tıklayın, çıkan pencereden arama yapın, soldaki listeden doğru seçeneğe tıklayın, ardından sağ alt köşedeki “Add Column” (Sütun Ekle) kutusunu tıklayın.
- Tüm kullanıcıların tweet’lerini izlemek için de yukarıda yazan adımları takip edin, ancak “User” (Kullanıcı) seçeneği yerine “Search” (Arama) seçeneğine tıklayın. Ardından aramak istediğiniz şeyi yazın. Örneğin “Suriye”, “bombalama”, “saldırı”, “nefret”, “silah” yazabilirsiniz; hatta cümlecik veya küfür içeren sözcükler için de arama yapabilirsiniz. İçerikler gerçek zamanlı olarak toplandığı ve hızla değiştiği için ihtiyaç duyduğunuz bilgileri [Check](#) veya içeriği kaydedebileceğiniz ya da yer işareti koyabileceğiniz benzer bir platform üzerine kaydetmeniz önerilmektedir.



8.7.2 Samdesk.io

Samdesk abonelik sistemiyle çalışan bir hizmettir, ancak ücretsiz bir deneme olanağı sunmaktadır. Samdesk sayesinde Instagram, Twitter, Reddit ve Facebook gibi çok sayıda sosyal medya platformundan veri kazıyabilirsiniz. Ayrıca aramanızı coğrafi alana göre de sınırlandırabilirsiniz. Bunun yanı sıra bir kullanıcı hesabına veya içerik arşivine yönelik de analiz imkanı sunulmaktadır.

8.7.3 Ban.jo

Abonelik sistemiyle çalışan bu hizmet sosyal medya üzerinden değil, çevrimiçi haber kanalları üzerinden veri kazımaktadır. Bu araç muhtemelen en faydalı şekilde, haber bültenlerinden teyit için kaynak edinmeye çalışırken kullanılacaktır.

8.8 Askerî Bilgiler

Askerî personeli, üniformalarını veya silahlarını teşhis ve tespit etmeye çalışıyorsanız, aşağıdaki araçlar faydalı olabilir. Ayrıca, görsel araması ve haber kaynaklarının kullanımı da üniformaları veya askerî birimleri teyit konusunda yardımcı olabilir. X Devleti'nin askerî üniformalarına dair genel bir görsel arama yapın ve ardından bu arama sonuçlarını aşağıdaki kaynaklardan biriyle teyit etmeye çalışın. Tüm ülkelere ve bunların tüm askerî kuvvetlerine dair bir katalog liste bulunmadığı için, bazılarının tespiti çok güç olabilir. Bu konuda daha ayrıntılı bilgi için “Ek Doğrulama Kaynakları” (Bölüm 8.9.1) altındaki Bellingcat başlığını inceleyiniz.

8.8.1 [Strike – Hold!](#)

Bir ülkeler seçkisi içerisinde üniforma seçkisini göstermektedir.

8.8.2 [ArmyRecognition](#)

Farklı orduların sahip olduğu teçhizatı, kullandıkları üniformaları, rütbe sistemini ve rütbe ve arma işaretlerini göstermektedir.

8.8.3 [UniformInsignia](#)

UniformInsignia askerî polis, infaz kurumu yetkilileri, tıbbi personel vs. de dahil olmak üzere rütbe ve arma işaretlerini içeren bir veri tabanıdır.

8.8.4 [Military](#)

Amerikan ordusu birimlerini ve kullandıkları teçhizatı içeren bir veri tabanıdır.

8.8.5 [IHS Jane's 360](#)

IHS Jane's 360 sitesinde silahlar ve savunma ve güvenlik sanayileri hakkında bilgi ve kaynak yer almaktadır.

8.9 Ek Doğrulama Kaynakları

8.9.1 [Bellingcat](#)

Bellingcat arařtırmacılar, yurttař gazeteciler ve dijital doğrulama iřlemleri yapan diđer kiřilere yönelik kaynaklarla dolu bir web sitesidir. Hangi kılavuzun sizin açınızdan en yararlı olacađını görmek için tüm gönderileri gezinmeniz gerekir. Birkaç örnek vermek gerekirse:

8.9.1.1 [A Beginner’s Guide to Geolocating Videos](#) [Videoların Konumunu Belirlemek için Yeni Bařlayanlara Yönelik bir Kılavuz]

8.9.1.2 [Searching the Earth: Essential Geolocation Tools for Verification](#) [Yeryüzünü Arařtırmak: Doğrulama için Temel Konum Belirleme Araçları]

8.9.1.3 [Verification and Geolocation Tricks and Tips with Google Earth](#) [Google Earth Kullanarak Doğrulama ve Konum Belirleme Yolları ve İpuçları]

8.9.1.4 [“That’s Not a Cluster Bomb” – The Differences Between OFAB 250-270s and RBK-500s](#) [“Bu bir Misket Bombası Deđil” – OFAB 250-270ler ile RBK-500’ler arasındaki Farklar]

8.9.1.5 [Who to Trust, Google or the Russian MoD? A Guide to Verifying Google Earth Satellite Image Dates](#) [Kime Güvenmeli, Google’a mı, yoksa Rus Savunma Bakanlığı’na mı? Google Earth Uydu Görsellerinin Tarihlerini Doğrulama Kılavuzu]

8.9.1.6 [Manual Reverse Image Search With Google and TinEye](#) [Google ve TinEye Kullanarak Tersine Görsel Arama]

8.9.1.7 [Geolocation Techniques – Mapping Landmarks](#) [Konum Belirleme Teknikleri – Önemli Noktaları Haritalandırmak]

EK

Dijital doğrulama sürecine dair daha iyi bir kavrayış edinmek amacıyla, bu Ek kısmında örnek bir doğrulama işlemine yer verilmektedir. Bu örnek için kullanılan içeriğe [suradan](#) ulaşabilirsiniz.

1 Giriş

Bu raporda bir protesto gösterisinin yer aldığı bir videoya yönelik analiz adım adım izlenmektedir. Ordu protestocuları dağıtmak için güç kullanmıştır. Aşağıda yer alan analiz dört kısımdan oluşmaktadır: hesabın doğrulanması, videonun içeriğinin incelenmesi, videonun nerede kaydedildiğinin tespiti ve videonun çekilme zamanının saptanması.

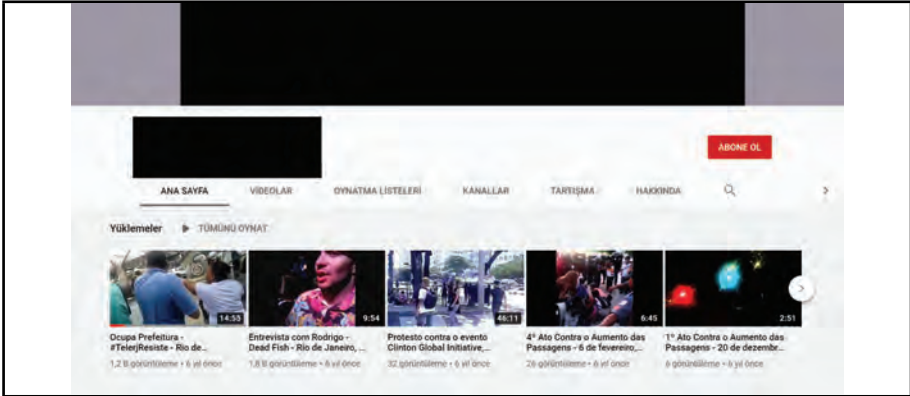
2 Kaynağı Değerlendirmek ve Hesabı Doğrulamak

Bu adım yukarıdaki 2. Bölüm altında daha ayrıntılı bir şekilde anlatılmıştır. Burada yanıtlanacak sorular şunlardır:

- Hesap veya profil ne zaman yaratılmış ve ne sıklıkta içerik yüklüyor?
- Bu “doğrulanmış” bir hesap mı?
- İçerikleri ne sıklıkta görüntüleniyor?
- Araştırmakta olduğunuz konuda ne kadar içerik yüklenmiş?
- Bu kullanıcı tarafından genellikle ne tür içerik yükleniyor?
- Bio veya “Hakkında” kısmında araştırmanız açısından önem arz edebilecek faydalı bir bilgi var mı?
- Bu kişiyi Facebook, LinkedIn, Twitter, YouTube vs. gibi başka platformlarda bulabiliyor musunuz/teşhis edebiliyor musunuz?

Videoyu yükleyen kişinin videoyu fiilen çeken kişi ile aynı olmayabileceğini unutmayın. Orijinal kaynak başka biri olabilir. Bu içeriğe ve hesaba dair yukarıdaki her bir soruyu cevaplamak amacıyla aşağıdaki adımlar izlenmelidir:

2.1 Adım 1: Hesabı ve yükleyicisini doğrulamak




Soru 1: Hesabın ne zaman yaratıldığını bulmak için YouTube hesabının “Hakkında” kısmına bakmanız gerekir. Ne var ki örnekteki hesapta bu kısım engellenmiş olduğundan erişilebilir değil. Bu nedenle hesabın yaratıldığı tarihi tespit edemiyoruz. Ancak bu hesaptan yüklenmiş olan ilk video 24 Mart 2014 tarihli olduğu için hesabın bu tarihten önce yaratılmış olduğu söylenebilir.

Soru 2: Hesabın adının yanında “doğrulanmış” sembolü bulunmadığından, hesabın doğrulanmış olmadığı anlaşılmaktadır. Bu husus hesabın güvenilirliğini ortadan kaldırmamakla birlikte, yine de dikkate alınması gereken bir noktadır.



Soru 3a: Videonun bulunduğu sayfada yer alan bilgiye bakıldığında, bu videonun 11 Haziran 2017 tarihi itibarıyla 1079 kez görüntülendiğini görüyoruz. Kaynağın güvenilirliği hakkında daha iyi bir fikir edinebilmek için, bu hesabın yüklemiş olduğu başka videoların görüntülenme sayısına bakmak mantıklı olacaktır; bu adımı aşağıda bulabilirsiniz.

Yüklenenler TUMUNU OYNAT SIRALAMA ÖLÇÜTÜ:



The screenshot shows a grid of video thumbnails. The first row contains five thumbnails: 1. 'Ocupa Prefeitura - #Telex/Resiste - Rio de Janeiro' (14:55, 1.2 B görüntüleme • 6 yıl önce). 2. 'Entrevista com Rodrigo - Dead Fish - Rio de Janeiro, ...' (9:54, 1.8 B görüntüleme • 6 yıl önce). 3. 'Proteso contra o evento Clinton Global Initiative, ...' (48:11, 32 görüntüleme • 6 yıl önce). 4. '4º Ato Contra o Aumento das Passagens - 6 de fevereiro, ...' (6:45, 26 görüntüleme • 6 yıl önce). 5. '1º Ato Contra o Aumento das Passagens - 20 de dezembro, ...' (2:51, 6 görüntüleme • 6 yıl önce). The second row contains two thumbnails: 6. '3º Ato Contra o Aumento das Passagens - 28 de janeiro, ...' (2:59, 36 görüntüleme • 6 yıl önce). 7. 'Ato Contra o Aumento das Passagens de Ônibus e de...' (3:09, 25 görüntüleme • 6 yıl önce).

Soru 3b: Hesabın “Yüklemeler” kısmına baktığımızda, toplam 7 video yüklenmiş olduğunu görmekteyiz. Genel olarak bu videoların hiçbirinin yüksek sayılarda görüntülenmiş olmadığını anlamaktayız. Bu durum yükleyicinin meşruluğuna ve niyetine dair soru işaretleri uyandırabilir. Hesabın meşruluğu doğrudan ihtimal dışı kalmamakla birlikte, kullanıcı tarafı olabilir. Kesin olan şey, bu hesabın fazla bilinir olmadığıdır.

Soru 4: Daha önce değinildiği üzere, bu hesap kapsamında toplamda yalnızca yedi video yüklenmiş bulunmaktadır. Bu nokta hesabın güvenilirliğine veya kullanıcının bilgisine dair artı bir puan üretmemektedir.

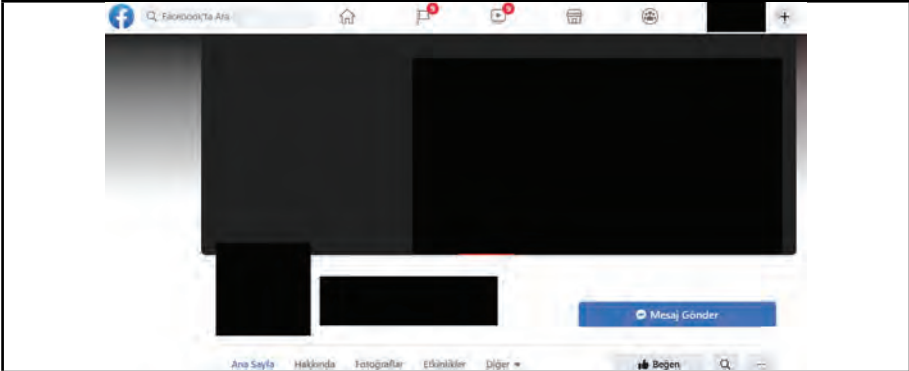
Soru 5: Kullanıcının diğer videolarını incelediğimizde, yüklenen içeriklerin esasen Rio de Janeiro’daki protesto gösterileri ve toplumsal kargaşa olayları hakkında olduğunu görmekteyiz. Bu videolarda protesto gösterileri resmedilmektedir. Bu videoların esasen aynı konu hakkında olması, kullanıcının bu konular hakkında eskiden beri bilgi sahibi olabileceği ihtimalini uyandırmaktadır.

Soru 6: Daha önce değinildiği üzere, hesabın “Hakkında” kısmından bilgi edinilmesi mümkün olmamıştır. Ancak aynı kullanıcının başka sosyal medya hesapları incelenerek kendisi hakkında daha fazla bilgi edinilebilir (aşağıya bakınız).

Soru 7: Videoya ilişkin açıklamada yükleyicinin adı yer almaktadır (videonun altındaki alanda bulabilirsiniz: görsel soru 3a). Ayrıca hesabın kapak görselinde de birtakım bilgiler yer alabilir (görsel soru 1 ve 2). Yükleyicinin adına dair arama yaptığımızda Twitter, Facebook ve bloglar gibi başka sosyal medya hesaplarına ulaşabilmekteyiz.



Twitter hesabı: Twitter hesabı da YouTube hesabına benzer konu başlıkları hakkında atılan tweet'ler içeriyor gibi görünmektedir, ancak fazla bir takipçisi bulunmamaktadır. Öte yandan buraya baktığımızda hesabın Ekim 2013 tarihinde yaratıldığını görebiliyoruz. Bu hesapta da kullanıcı hakkında bir açıklama yer almamaktadır.



Facebook hesabı: Bu hesap da esasen diğer hesaplarla aynı konular hakkında yüklemeler içermektedir. Bu sayfanın "Giriş" kısmı kullanıcı hakkında biraz daha fazla izlenim uyandırmaktadır. Buraya bakıldığında kullanıcının bir yıl boyunca X isimli bir grup içerisinde medya aktivisti olarak görev yaptığı anlaşılabilir. Hakkında gönderimde bulunduğu konular hakkında bilgi sahibi olma ihtimali oldukça yüksek olduğundan, bu durum güvenilirliği açısından artı puan yaratmaktadır. Öte yandan, aktivistler genellikle belirli bir hedefe ulaşma amacı güttüğünden, taraflı bir yaklaşım sahibi olarak da görülebilir.

Blog: Yükleyicinin bloğu da diğer hesaplarla aynı konular hakkında yazılar içermektedir. Dolayısıyla, kullanıcının bilgisinin güvenilirliği açısından artı puan yaratırken, olası tarafsızlığına da emare sayılabilir.

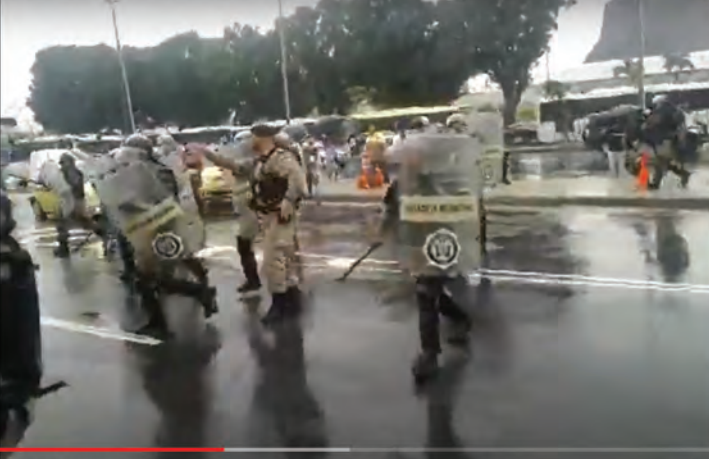
Sonuç: Toplanan bilgilere dayanılarak, hesabın belirli bir güvenilirlik ölçüsüne sahip olduğu yorumuna varılabilir. Hesapta yer alan videolar çok fazla sayıda görüntülenmemiş olup, yüklenmiş olan video sayısı yalnızca yedidir. Ancak yüklenen içeriğe ilişkin konular tümüyle benzeşmektedir. Buna ilaveten, kullanıcının yaratmış olduğu diğer hesaplar da kendisinin kimliğine bir miktar daha ışık tutmaktadır. Bu kişinin bir medya aktivisti olduğu anlaşılmış olup, bu husus güvenilirliğini arttırmaktadır. Ancak yine aynı sebepten ötürü, kullanıcının biraz tarafı olabileceği de kaydedilmelidir. Bunun yanı sıra, çok hızlı sonuca varmamaya özen gösterilmelidir; örneğin, belirli bir anlatıya zemin oluşturabilmek amacıyla olayın tamamı resmedilmemiş olabilir. Netice olarak, bu içeriğin doğrulanıp doğrulanmayacağı kararı içeriğin analizi yoluyla verilmek durumundadır.

2.2 Adım 2: Resmedilen olaylar ve insanlar



Videoda siviller tarafından gerçekleştirilen bir protesto gösterisi ve ellerinde kalkan ve cop bulunan şehir polis kuvvetlerinin bu protestoya tepkisi resmedilmektedir. Polis kalkanlarının üzerinde bir logo ve “Guarda Municipal” ve “Rio” yazısının yer aldığı görülmektedir. Söz konusu logo ve yazı, burada görevli makamın Rio de Janeiro şehri polis kuvvetleri (Guarda Municipal) olduğu izlenimi uyandırmaktadır; ki bu husus Rio de Janeiro şehri polis kuvvetlerinin logosuna ve kullandığı teçhizata yönelik bir Google aramasıyla da teyit edilmiştir.

ocupa Prefeitura - #TelerjResiste - Rio de Janeiro, 14/04/2014



5:17 / 14:54

Videonun bu bölümünde, polisler elinde kalkan bulunmayan bir yetkilinin talimatı altında ileriye doğru hareket etmektedir. Yetkilinin rütbesi bilinmemektedir.

ocupa Prefeitura - #TelerjResiste - Rio de Janeiro, 14/04/2014



9:14 / 14:54

Videonun bu bölümünde, polisler protesto gösterisine katılmış olan bir sivil diğer sivillerden ayırmaktadır. Söz konusu sivilin polis memurlarına karşı direndiği ve birden çok sayıda memurun kendisini zaptettiği görülmektedir.



Polisin içerisindeki müdafaa ekibinin arkasında ayakta duran bir başka yetkilinin bu ekiple konuştuğu görülmektedir. Armasına bakarak bu kişinin kim olduğunu söylemek güç olmakla birlikte, kolundaki armada “Resgate” kelimesi okunabilmektedir. Bu kelimenin tercümesi “Kurtarma” şeklindedir.



Videonun bu bölümünde resmedilen kişinin üzerindeki yeleğin göğüs kısmında SMDS logosu yer almaktadır. Google’da “SMDS Rio de Janeiro” araması yapıldığında, bu kuruluşun Twitter hesabına erişilebilmektedir [bahsi geçen hesap artık kullanılmamaktadır - yay.notu]. Bu hesabın bio’su tercüme edildiğinde, kuruluşun Rio de Janeiro’da projeler ve eylem planları yoluyla yoksulluk ve toplumsal dışlanma ile mücadele ettiği anlaşılmaktadır. Videoda üzerinde bu logonun bulunduğu çok sayıda insan göze çarpmakta olup, bu insanların hepsi de protesto göstericileri ile konuşuyor gibi görünmektedir.

Sonuç: Bu video Brezilya’nın Rio de Janeiro şehrindeki bir sivil protesto gösterisini resmetmekte olup, Rio de Janeiro şehir polisi bu gösteriye bir müdahale ekibiyle yanıt vermektedir. Şehir polisi büyük oranda kalkan ve plastik cop kullanmaktadır. Videoda görüldüğü üzere, müdahaleleri gösteriye katılan bazı sivilin zor kullanılarak oradan uzaklaştırılmasını da içermektedir. Ayrıca, Rio de Janeiro’da yoksulluk ve toplumsal dışlanma ile mücadele eden SMDS adlı bir kuruluşun da sivilin arasında yer aldığı görülmektedir.

2.3 Adım 3: Olayın yeri



Bu görselde protesto gösterisine elinde Brezilya bayrağı tutan bir kadının da katıldığı gösterilmektedir. Bu görüntü temel bir ipucu içeriyor olabileceğinden akılda tutulması gerekebilir. Ancak sırf videoda bayrak görünüyor diye olayın Brezilya’da vuku bulduğu sonucuna zıplamamak gerekir. Bu gösteri örneğin pekala, Londra’daki Brezilyalıların katıldığı bir protesto da olabilir. Videodaki insanlar Portekizce konuşmaktadır; bu da yine ek bir ipucu olmakla birlikte, aynı sebepten ötürü bu olayın Brezilya’da yaşandığı varsayımına varmanıza yol açmamalıdır.



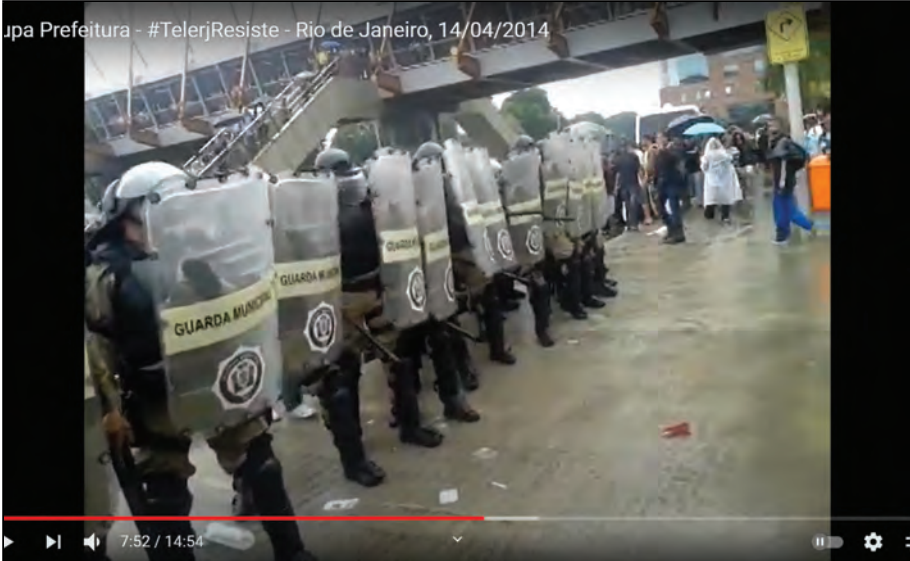
Bu yapı, konum belirlemek açısından videoda gözümüze çarpan ilk bina-
dır. Belediye sarayı, alışveriş merkezi veya benzeri işlevli bir bina gibi görün-
mektedir. Ayrıca binanın önündeki palmiye ağaçlarının da olayların yerinin
belirlenmesi açısından dayanak oluşturabileceği söylenmelidir. Bundan başka,
videonun başlığı da Prefeitura, yani Portekizce Belediye Sarayı şeklindedir.



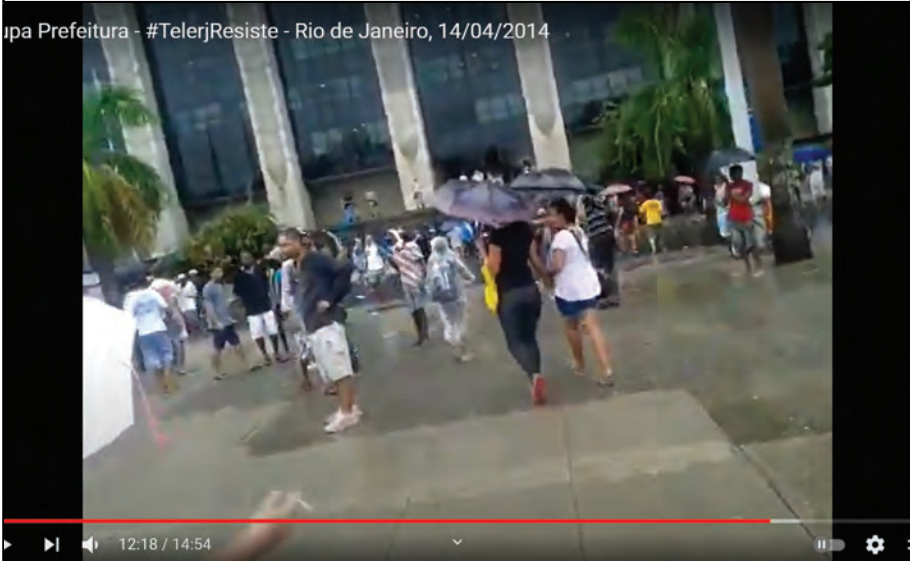
Bu ekran görüntüsünde lokasyonun başarılı bir şekilde tespiti bakımından önem taşıyabilecek bir başka yapı yer almaktadır. Bir yaya köprüsüne benzeyen bu yapı kendine özgü bir şekle sahiptir.



Yaya köprüsünün net görüntüsü ilk kez bu karede karşımıza çıkmaktadır ve protesto gösterisinin bu köprünün önünde yapıldığı görülmektedir.



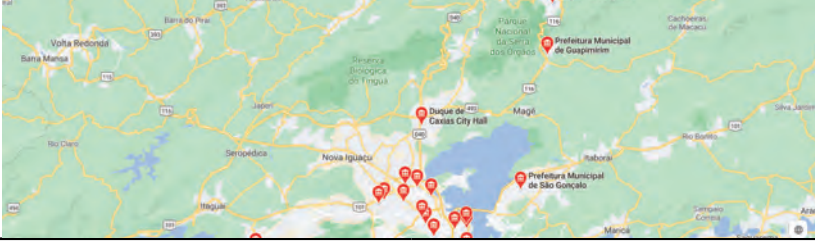
Bu görsel de arkaplanda yaya köprüsünü resmetmektedir. Ayrıca, yukarıdaki Adım 2’de görülebileceği üzere, videodaki polis “Guarda Municipal Rio”, yani Rio Polis Kuvvetlerinin bir parçası gibi görünmektedir. Bu husus, lokasyonu Brezilya’nın Rio de Janeiro şehri olarak saptamamıza olanak sağlayabilecek son derece önemli bir göstergedir.



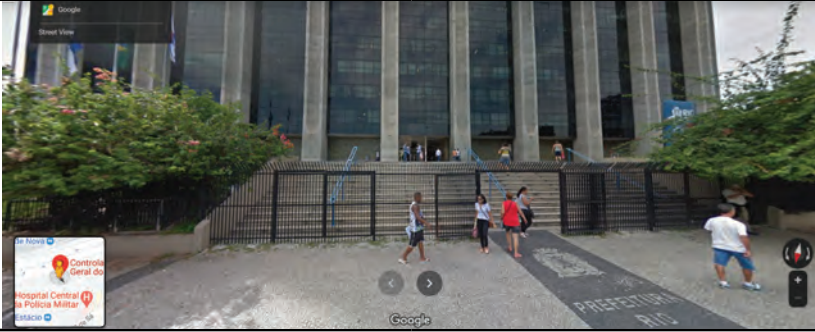
Burada “Prefeitura”nın bir başka görüntüsü yer alıyor.

Destekleyici Görseller

Konum Belirleme



Şehri tespit ettikten sonraki adım, yukarıda sayılan ipuçlarını tam konumu belirlemek ve koordinatlarını çıkartmak amacıyla kullanmaktır. Bu örnekte, Google Haritalar üzerinden Rio de Janeiro’da Prefeitura’yı arayarak işe başlayacağız. Görebileceğiniz üzere, bu arama çok çeşitli sonuçlar vermektedir.



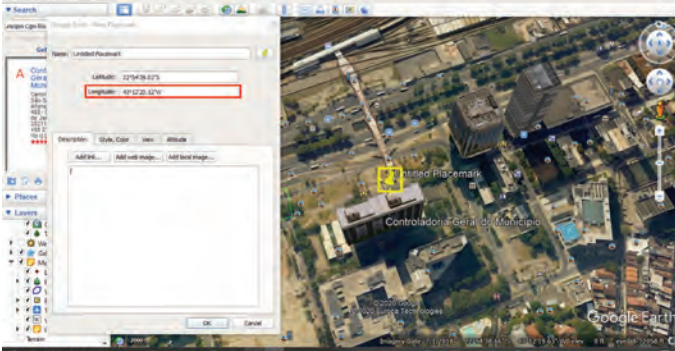
Sonuçlara bakıldığında, Controladoria General Do Municipio Cgm binası görselinin videoda tespit edilen yapı ile eşleşmiştir.



Google Haritaları uydu görüntüleri seçeneğiyle kullandığımızda, bu yapının önünde köprüyü de görebilmekteyiz. Sonraki adım koordinatları tespit etmektir.



Öncelikle, Google Earth'te “Controladoria General Do Municipio Cgm Rio de Janeiro” yazarak Belediye Sarayını arayalım. Belediye Sarayı binasını gösteren ve üzerinde “A” yazan bir yer işareti belirecektir.



Bu “A” noktasının veya binanın üzerine bir işaret koyun; bu sayede koordinatı belirlemeniz mümkün olacaktır. Koordinatlar derece olarak verileceği için, bunu ondalığa dönüştürmeniz gerekir.

Welcome to OnlineConversion.com
Decimal Degrees/Degrees Minutes Seconds

This will convert your degree notation into a decimal degree or vice versa.
When converting to decimal don't bother about ° sign or any other. Just separate the degrees from minutes and seconds with a space like this:
30 0 19, which will mean 30° 0' 19".

Degree	Decimal
22°54'39.02"S	22.910838888888886

Convert Clear

Examples of correct inputs for Degree:
10 33 0 (=10° 33' 0")
10 33 0" (=10° 33' 0")
010 033 0 (=10° 33' 0")
10 0° 33" (=10° 33' 0")
30" (=10° 30' 0")
100 0" (=100° 0' 0")
23 8' 41.99" (decimal seconds, =23° 8' 41.99")

Welcome to OnlineConversion.com
Decimal Degrees/Degrees Minutes Seconds

This will convert your degree notation into a decimal degree or vice versa.
When converting to decimal don't bother about ° sign or any other. Just separate the degrees from minutes and seconds with a space like this:
30 0 19, which will mean 30° 0' 19".

Degree	Decimal
43°12'20.12"W	43.205588888888889

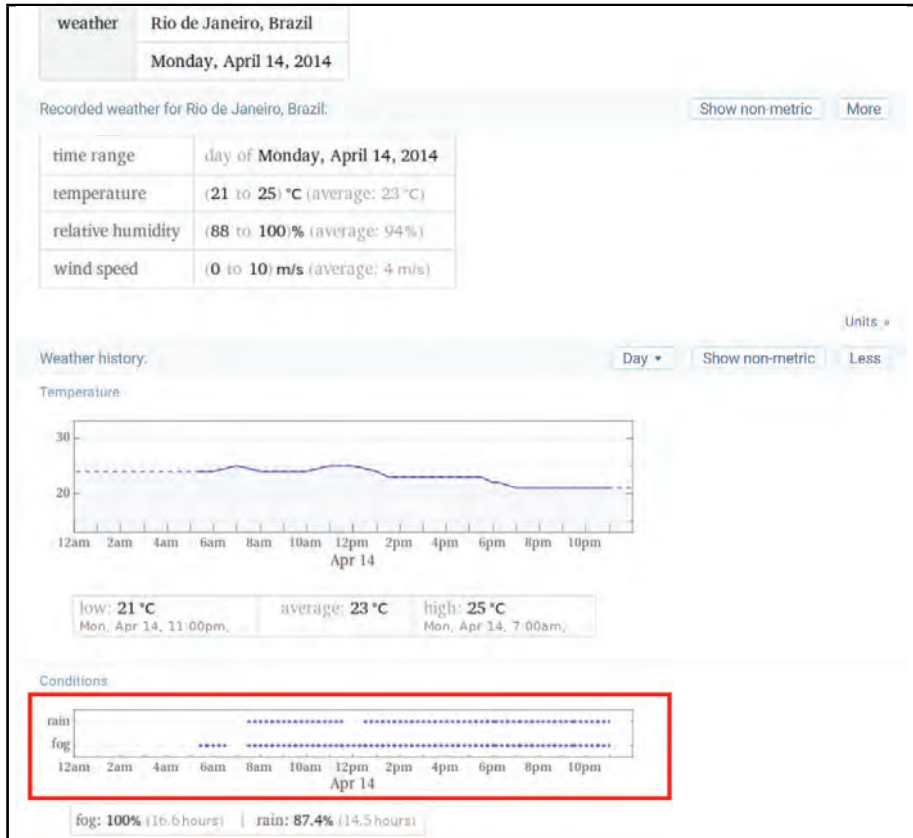
Convert Clear

Examples of correct inputs for Degree:
10 33 0 (=10° 33' 0")
10 33 0" (=10° 33' 0")
010 033 0 (=10° 33' 0")
10 0° 33" (=10° 33' 0")
30" (=10° 30' 0")
100 0" (=100° 0' 0")
23 8' 41.99" (decimal seconds, =23° 8' 41.99")

Dönüştürme işlemi yaptığımızda, ondalık dereceli koordinatlar şu şekildedir: Enlem -22.910839, Boylam -43.205265

2.4 Adım 4: Olayın zamanı

Bu videonun doğrulanması açısından bir sonraki ve nihai adım, resmedilen olayın zamanını tespit etmektir. Bunu yapmanın birçok yolu bulunmaktadır, örneğin teyit amaçlı kanıtlar aranabilir. Bu örnekte, videoda resmedilen hava durumu koşulları da ayırt edici niteliktedir, zira yağmur yağmaktadır. Dolayısıyla, olayın iddia edilen zamanı sırasındaki hava durumu o gün ve saat için raporlanan hava durumu ile örtüşüyorsa, bu da doğrulama sürecine yardımcı olabilir. Olayın zamanını doğrulamak için eldeki araçları kullanırken şu adımlar atılmalıdır:




WolframAlpha: Videodaki açıklama olayın 14 Nisan 2014 tarihinde vuku bulunduğunu dile getirmektedir. WolframAlpha'ya göre ("weather Rio de Janeiro 14-04-2014" kelimeleriyle arama yapıldığında) o tarihte Rio de Janeiro'da yağmur yağmıştır. Bu sonuç teyide yardımcı olmakla birlikte, olayın video açıklamasında dile getirilen tarihte vuku bulunduğunu doğrulamamaktadır.

Ocupa Prefeitura - #TelerResiste - Rio de Janeiro.
14/04/2014

Mesmo debaixo de forte chuva na manhã desta segunda-feira, os despejados (e esquecidos) da Favela Teler, que montaram uma ocupação de resistência em frente a Prefeitura do Rio desde a última sexta-feira, cantaram, protestaram e entoaram gritos na base do Império, da cidadania e da revolta. "Ei, Omeia, eu quero apenas uma cama!", "Pode chover, pode molhar, Daqui não saio se não vier onde morar!", "Eduardo Paes, o meu voto não foi lá nem nunca mais!", entre outros outros berros clamando por um direito constitucional de todo cidadão: moradia. Os participantes da ocupação decidiram então estender uma grande bandeira nacional no chão da Av. Presidente Vargas. Alguns instantes depois, a Guarda Municipal avançou com ovarias sobre a população, disparando tiros de bala de borracha, porradas de casacaleta e usando gás lacrimogênio, ferindo uma criança. Não somente esquecidos pelo Estado, mas feridos por ele! Ivo Freitas

Video ID: cHCUJHM
Upload Date (YYYYMMDD): 2014-04-14
Upload Time (UTC): 20:32:39 (convert to local time)

Thumbnails:



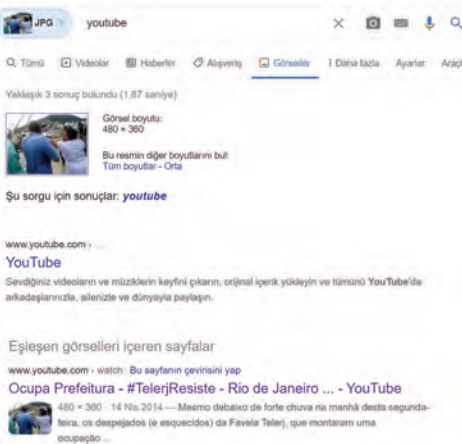
reverse image search

reverse image search

reverse image search

reverse image search

Üstveri Analizi #1: YouTube hiperbağlantısını üstveri analizi aracına girdiğimizde şu sonuçlar çıkmaktadır (bkz. soldaki ekran görüntüsü). Analize göre, video 14 Nisan 2014 tarihinde UTC saatiyle 20:32’de yüklenmiştir. Üstveri analizi aracının sonuçları saati UTC olarak gösterdiğinden, bir saat dönüştürme işlemi yapılması gerekmektedir. [Zaman dilimi dönüştürme aracı](#) UTC saatiyle 20:32’nin Rio de Janeiro saatiyle 17:32 (UTC -3) olduğunu belirtmektedir. Bu videodan dört adet ufak resim türetilmiş olup, bu resimler kullanılarak tersine görsel arama yapılabilir.



Yaklaşık 3 sonuç bulundu (1.87 saniye)

Görsel boyutu:
480 x 360

Bu resmin diğer boyutlarını bul:
Tüm boyutlar - Göz

Şu sorgu için sonuçlar: [youtube](#)

[www.youtube.com](#) - YouTube

Sevdiğiniz videoları ve müziklerin kayıtlarını, orijinal içerik yükleyin ve tümünü YouTube’de arkadaşlarınızla, ailenizle ve dünyayla paylaşın.

Eğleşen görselleri içeren sayfalar

[www.youtube.com](#) - watch: Bu sayfanın çevirisini yap

[Ocupa Prefeitura - #TelerResiste - Rio de Janeiro ... - YouTube](#)

480 x 360 14 Nis 2014 — Mesmo debaixo de forte chuva na manhã desta segunda-feira, os despejados (e esquecidos) da Favela Teler, que montaram uma ocupação ...

Üstveri Analizi #2: Üstveri analizi sayfasındaki “reverse image search” (tersine görsel arama) ibaresine tıkladığımızda, bir Google Tersine Görsel Arama sonuç sayfası karşımıza çıkmaktadır (bkz. soldaki ekran görüntüsü). Buradan görüleceği üzere, muhtemelen aynı videoyu içeren bazı bağlantılar belirmiştir. Ancak tarihlere baktığımızda ve bu sayfaları açtığımızda, bağlantıların videonun daha eski versiyonlarını içermediği görülebilir. Demek oluyor ki, bu videonun daha önceki bir olayda çekilmiş olduğuna dair bir kanıt mevcut değildir. Bu da içeriğin iddia edilen zamanda çekilmiş olduğu ihtimalini güçlendirmektedir.

Dayanak: Konuyla ilgili başka içerik bulmak için YouTube ve Google’da arama yapılmıştır. Aramada kullanılan kelimeler şunlardır: “protesto”, “Rio de Janeiro” ve “14 Nisan 2014”. Bu terimler kullanıldığında o gün yapılan protesto gösterisine dair bir çevrimiçi fotoğraf galerisine ulaşılmıştır. Bu sayfanın orijinali Portekizce olmakla birlikte, sayfanın tercümelerine bakıldığında bu fotoğraf galerisinin söz konusu protestoya ayrılmış olduğu anlaşılmaktadır. Ayrıca, YouTube’daki arama sonuçları üzerinden de toplam dört videoya ulaşılmış olup, bu videoların hepsi aynı protesto gösterisini resmetmekte ve hepsinin 14 Nisan 2014 tarihli olduğu söylenmektedir. Aynı olaya ait başkaca materyaller olması ve hepsinde olayın 14 Nisan 2014 tarihinde vuku bulduğunun iddia edilmesi olayın bahsi geçen tarihte vuku bulduğu ihtimalini güçlendirmektedir.

- [Fotoğraf galerisi](#)
- [Destekleyici video 1 \[video kaldırılmıştır - yay.notu\]](#)
- [Destekleyici video 2](#)
- [Destekleyici video 3 \[video kaldırılmıştır - yay.notu\]](#)
- [Destekleyici video 4](#)

Sonuç: Toplanan bilgilere bakıldığında, videodaki olayın vuku bulduğu iddia edilen zamanın çok yüksek ihtimalle doğru olduğu anlaşılmaktadır. Birincisi, iddia edilen gündeki hava durumu videodaki hava durumu ile örtüşmektedir. İkincisi, video söz konusu protestonun gerçekleştiği iddia edilen günün akşamında yüklenmiştir; yani olaydan sonra yüklenmiş görünmektedir. Üçüncüsü, bu videonun 14 Nisan 2014 tarihinden önce daha eski versiyonlarına rastlanmamıştır. Son olarak, olayın 14 Nisan 2014 tarihinde vuku bulduğunu öne süren destekleyici materyaller de tespit edilebilmiştir. Tüm göstergeler bir araya getirildiğinde, olayın Rio de Janeiro’da, videonun açıklama kısmında dile getirilen zamanda vuku bulduğu sonucuna varılması mümkündür.

2.5 Örnek doğrulama sonucu

Özetle, bu örnek içeriğin doğrulanma işlemine ilişkin sonuçlar hakkında aşağıdaki ifadeler kullanılabilir. İncelenen video sivil halkın katıldığı bir protesto gösterisini ve polis güçlerinin görece güç kullandığı bir müdahaleyi resmetmektedir. Doğrulama işleminin ardından video hakkında bazı sonuçlara varılması mümkün olmuştur. Öncelikle, videoda resmî görevliler tarafından güç kullanıldığı görülmektedir. Bu resmî görevlilerin Rio de Janeiro şehir polis

kuvvetlerinin bir birimi olduđu teŖhis edilmiŖtir: Guarda Municipal de Rio de Janeiro. İkincisi, videoyu yüklemiş olan hesabın geçerliliđi, videonun görüntülenme sayısının sınırlı oluŖundan dolayı sınırlı kalmıŖtır. Ancak bu hesap benzer konularda başka yüklemeler de yapmış olup, kullanıcının bir medya aktivisti olduđu tespit edilmiŖtir. Ne var ki, bu durum aynı zamanda, kullanıcının taraflı olabileceđi anlamına da gelmektedir. Üçüncüsü, konum belirleme işlemi sonucunda protesto gösterisinin Rio de Janeiro belediye sarayı önünde gerçekteŖtiđi teyit edilmiŖtir: Controladoria General Do Municipio Cgm. Nihayetinde, olayın iddia edilen tarihi olan 14 Nisan 2014'ün dođru olduđu sonucuna varılabilmektedir. Bu sonuç hava durumu, yükleme tarihi ve destekleyici delillerin analizi ile teyit edilmiŖtir.



Bu Proje, Avrupa Birliđi, Türkiye Cumhuriyeti ve Avrupa Konseyi tarafından birlikte finanse edilmektedir.

COUNCIL OF EUROPE



CONSEIL DE L'EUROPE

Baroların ve Avukatların Avrupa İnsan Hakları Standartları Konusunda Kapasitesinin Güçlendirilmesi Ortak Projesi, Avrupa Birliđi, Türkiye Cumhuriyeti Avrupa Konseyi tarafından birlikte finanse edilmekte ve Avrupa Konseyi tarafından yürütölmektedir. Projenin nihai yararlanıcısı Türkiye Barolar Birliđidir. Bu Projenin sözleşme makamı Merkezi Finans ve İhale Birimidir.

TUR

