

გადაწყვეტილების
მიღების პროცესში
სამოქალაქო
ჩართულობის
მექანიზმი

COUNCIL OF EUROPE



CONSEIL DE L'EUROPE

რა არის სამოქალაქო ჩართულობა გადაწყვეტილების მიღების პროცესში და როგორ გამოიყენება ეს მექანიზმი?

ინსტრუმენტი ადგილობრივი თვითმმართველობის ორგანოებს ხელს უწყობს კონტექსტზე დაფუძნებული სტრატეგიული დოკუმენტების შემუშავებასა და სამოქალაქო ჩართულობის გაძლიერებაში.



„ადგილობრივი მონაწილეობის ძირითადი გუნდის“ ფორმირება მუნიციპალიტეტში

მეთოდოლოგიის გამოყენებას წინ უძღვის „ადგილობრივი მონაწილეობის გუნდის“ ფორმირება მუნიციპალიტეტში, რომელიც წარმართავს მეთოდოლოგიის გამოყენების პროცესს (ექსპერტებთან ერთად). გუნდი წინასწარ გადის გადამზადებას მეთოდოლოგიის ეფექტიანად გამოყენებისათვის.

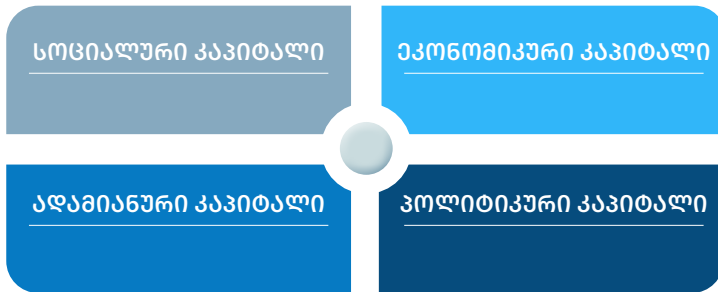
მეთოდოლოგიის გამოყენების ძირითადი ეტაპები

- ადგილობრივი თემის შეფასება
- დაინტერესებულ მხარეთა იდენტიფიცირება
- სამოქალაქო ჩართულობის სტრატეგიის განსაზღვრა

1. ადგილობრივი თემის შეფასება

მექანიზმის ადგილობრივ კონტექსტზე მოსარგებად, მნიშვნელოვანია თემის დამოკიდებულების შესწავლა/შეფასება სამოქალაქო ჩართულობასთან მიმართებით.

შეფასება ტარდება ოთხ განზომილებაში:



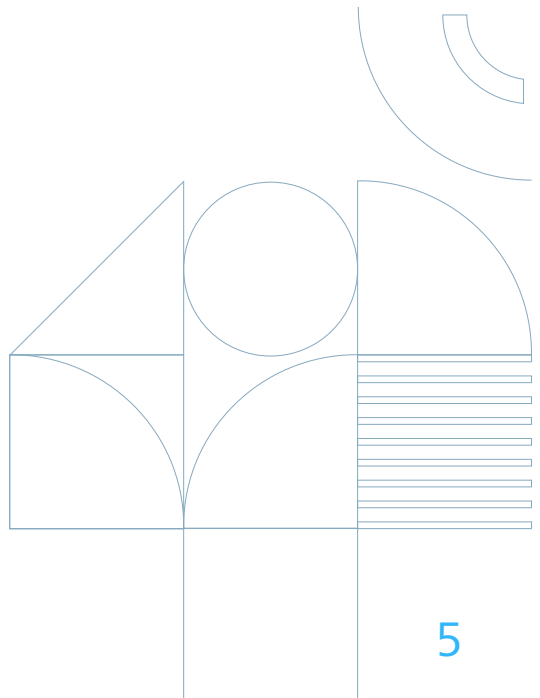
- **სოციალური კაპიტალი** – გათვალისწინებულია მოსახლეობის საშუალო ასაკი, სამოქალაქო აქტივიზმის დონე, ინფორმაციაზე წვდომა და ა.შ.
- **ეკონომიკური კაპიტალი** – გათვალისწინებულია საშუალო შემოსავალი, რესურსების განაწილება, დასაქმების შესაძლებლობები და ა.შ.
- **ადამიანური კაპიტალი** – გათვალისწინებულია უნარები და ცოდნა, რომელსაც ფლობენ თემის წევრები და რომლის გამოყენებაც/გაზიარებაც შეუძლიათ.
- **პოლიტიკური კაპიტალი** – გათვალისწინებულია პოლიტიკური ჩართულობის დონე თემში, გადანაცვებების მიღების პროცესში თემის მონაწილეობა და სხვა მსგავსი ფაქტორები.

2. დაინტერესებულ მხარეთა იდენტიფიცირება და შეფასება

თემის შეფასების შედეგების გათვალისწინებით, ამ ეტაპზე მიმდინარეობს:

- დაინტერესებულ მხარეთა იდენტიფიცირება და სისტემატიზაცია მონაცემთა ბაზაში (ინსტიტუციური აქტორები, სამოქალაქო საზოგადოება, კერძო სექტორი).
- თითოეული დაინტერესებული მხარის შესაძლებლობებისა და მზაობის შეფასება ჩართულობის კუთხით.
- თითოეული იდენტიფიცირებული მხარის შეფასება შემდეგი მახასიათებლების მიხედვით:
 - მათი შესაძლო წვლილის რელევანტურობა გადაწყვეტილების მიღების პროცესში;
 - მათი შესაძლო ინტერესი კონკრეტულ თემაზე გადაწყვეტილების მიღებაში ჩასართავად.

დაინტერესებულ მხარეთა ინდივიდუალურ შეფასებას წინ უსწრებს ზოგადი შეფასება, სპეციალური ცხრილების მიხედვით.



ცხრილი 1

დაინტერესებული მხარე		მიუთითეთ დასახელება					
		უადრესად სტატორი	ნეგატიური	არ არის რე-ლევანტური	პოზიტიური	უადრესად პოზიტიური	ქელა თითქმის განუძღვრება
განზომილებები							
(1) სოციალური კაპიტალი							0.5
1	დაინტერესებული მხარის შესაძლებლობა, ჩართოს სხვა დაინტერესებული მხარეები						შეზღუდული მნიშვნელობა
2	კონკრეტული კატეგორიის აქტორთა წარმომადგენლობითი დონე (წარმოადგინოს მრავალი სხვა მოქალაქის ინტერესი)						0.3
3	ადგილობრივი სამოქალაქო აქტივობებში დაინტერესებული მხარის მონაწილეობის დონე						
4	დაინტერესებული მხარის შესაძლებლობა, დაიწყოს/გავლენა იქონიოს ცვლილების განხორციელებაზე						
5	მოქალაქეების მიერ დაინტერესებული მხარის აღიარების დონე						
(2) ეკონომიკური კაპიტალი							0.5
6	დაინტერესებული მხარის შესაძლებლობა, შეასრულოს დონორის ფუნქცია						შეზღუდული მნიშვნელობა
7	დაინტერესებული მხარის შესაძლებლობა, გავლენა მოახდინოს რესურსების განაწილებაზე						0.3
8	დაინტერესებული მხარის შესაძლებლობა, ხელი შეუწყოს არსებული ან დამატებით(გარე) რესურსებზე წვდომას						
9	დაინტერესებული მხარის შესაძლებლობა, უზრუნველყოს არამატერიალური მხარდაჭერა						
10	დაინტერესებული მხარის გავლენა შრომის ბაზარზე						
(3) ადამიანური კაპიტალი							0.5
11	დაინტერესებული მხარის ცოდნა/უნარები მოცემულ თემასთან დაკავშირებით						შეზღუდული მნიშვნელობა
12	დაინტერესებული მხარის ინფორმირებულობა მოცემულ თემაზე						0.3
13	დაინტერესებული მხარის შესაძლებლობა, ჩართოს საზოგადოებრივ დებატებში						
14	დაინტერესებული მხარის შესაძლებლობა, მოახდინოს კომუნიკაცია სხვადასხვა მედია საშუალებების გამოყენებით						
15	დაინტერესებული მხარის ხელმისაწვდომობა საჯარო სივრცეებზე ¹						
(4) პოლიტიკური კაპიტალი							0.5
16	ადგილობრივი ადმინისტრაციის წილობა დაინტერესებული მხარის მიმართ						შეზღუდული მნიშვნელობა
17	დაინტერესებული მხარის შესაძლებლობა, უზრუნველყოს სხვა პოლიტიკური აქტორების ჩართულობა						0.3
18	დაინტერესებული მხარის შესაძლებლობა, ითანამშრომლოს ადგილობრივი ხელისუფლების ორგანოებთან/სხვა დაინტერესებულ მხარეებთან						
19	დაინტერესებული მხარის შესაძლებლობა, გავლენა იქონიოს საზოგადოებრივ აზრზე						
20	დაინტერესებული მხარის ინფორმირებულობა პოლიტიკის საკითხებზე						

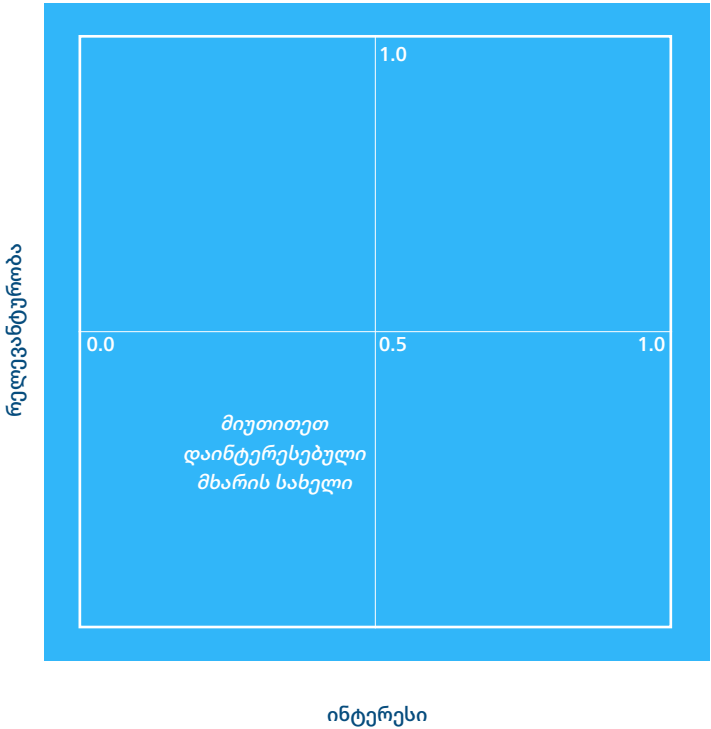
1 *მაგ. 1: დაინტერესებული მხარის ხელმისაწვდომობა, რომ დაჯავშნოს შშმ პირებისათვის ადაპტირებული სივრცე; მაგ. 2: დაინტერესებული მხარის ხელმისაწვდომობა, მიიღოს ნებართვა ღონისძიების საჯარო სკვერში ორგანიზებისთვის, და სხვა).

ცხრილი 2

დაინტერესებული მხარე		მიუთითეთ დასახელება					
		უაღრესად ხეცაბურთი	ნეგატიური	არ არის ნე- ლევანტური	პოზიტიური	უაღრესად პოზიტიური	ქულა თითო- ულ განზო- ბილებაში
განზომილებები							
	(1) სოციალური კაპიტალი						0.5
1	დაინტერესებული მხარის ინტერესი, დაამყაროს კონტაქტები მოცემულ თემასთან დაკავშირებით						შუნიონილი მნიშვნე- ლობა
2	დაინტერესებული მხარის ინტერესი, უზრუნველყოს კონკრეტული კატეგორიის აქტორთა წარმომადგენლობა მოცემულ თემასთან დაკავშირებით						0.3
3	დაინტერესებული მხარის ინტერესი, მოცემულ თემასთან დაკავშირებით ჩაერთოს ადგილობრივ სამოქალაქო აქტივობებში						
4	დაინტერესებული მხარის ინტერესი, დაიწყოს/გავლენა იქონიოს ცვლილების განხორციელებაზე						
5	დაინტერესებული მხარის ინტერესი, გაზარდოს მისი აღიარება მოქალაქეების მიერ						
	(2) ეკონომიკური კაპიტალი						0.5
6	დაინტერესებული მხარის პოტენციური ეკონომიკური სარგებელი						შუნიონილი მნიშვნე- ლობა
7	დაინტერესებული მხარის სურვილი, მოახდინოს რესურსების მობილიზება						0.3
8	დაინტერესებული მხარის სურვილი, ხელი შეუწყოს არსებულ ან დამატებით(გარე) რესურსებზე წვდომას						
9	დაინტერესებული მხარის მზაობა, უზრუნველყოს არამატერიალური მხარდაჭერა						
10	დაინტერესებული მხარის ინტერესი, გაზარდოს თავისი გავლენა შრომის ბაზარზე						
	(3) ადამიანური კაპიტალი						0.5
11	დაინტერესებული მხარის ინტერესი, გაუმზაროს სხვას და აიმაღლოს საკუთარი ცოდნა/ უნარები მოცემულ თემასთან დაკავშირებით						შუნიონილი მნიშვნე- ლობა
12	დაინტერესებული მხარის სურვილი, გაუმზაროს სხვას და აიმაღლოს საკუთარი ინფორმირებულობა მოცემულ თემასთან დაკავშირებით						0.3
13	დაინტერესებული მხარის სურვილი, გაუმზაროს სხვას და აიმაღლოს საკუთარი ინფორმირებულობა მოცემულ თემასთან დაკავშირებით						
14	დაინტერესებული მხარის სურვილი, განახორციელოს კომუნიკაცია სხვადასხვა მედია საშუალებების გამოყენებით						
15	დაინტერესებული მხარის სურვილი, ჰქონდეს წვდომა საჯარო სივრცეებზე						
	(4) პოლიტიკური კაპიტალი						0.5
16	დაინტერესებული მხარის ნდობა ადგილობრივი ადმინისტრაციის მიმართ						შუნიონილი მნიშვნე- ლობა
17	დაინტერესებული მხარის პოლიტიკური ინტერესი მოცემული თემის მიმართ						0.3
18	დაინტერესებული მხარის სურვილი, ითანამშრომლოს ადგილობრივი ხელისუფლების ორგანოებთან						
19	დაინტერესებული მხარის ინტერესი, ხმა მიანდინოს/მოიცვას ფართო საზოგადოება						
20	დაინტერესებული მხარის სურვილი გაუმზაროს სხვას და/აიმაღლოს საკუთარი ინფორმირებულობა პოლიტიკის საკითხებზე						
						ინტერესის ქულა	0.3

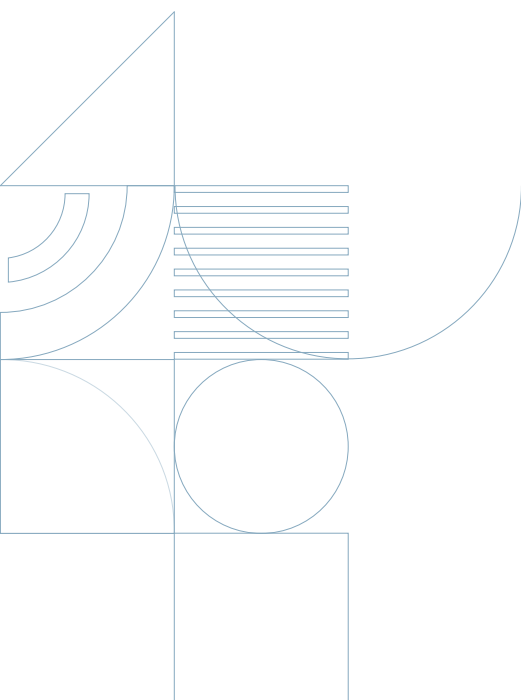
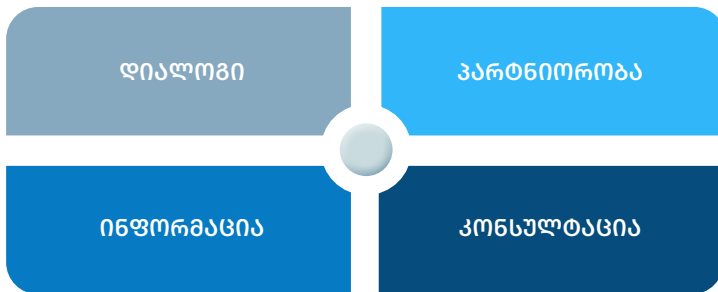
დაინტერესებულ მხარეთა შეფასებისას, რელევანტურობისა და ინტერესის ქულები ინსტრუმენტს ავტომატურად გადააქვს 4 კვადრატად დაყოფილ დიაგრამაზე (დიაგრამა N1) თითოეული კვადრატი ასახავს მხარეთა პოტენციური ჩართულობის სხვადასხვა დონეს.

დიაგრამა N1. დაინტერესებულ მხარეთა დიაგრამაზე გადატანა



3. მონაწილეობის სტრატეგიის განსაზღვრა

მეთოდოლოგიის გამოყენების მესამე ეტაპზე მუნიციპალიტეტი განსაზღვრავს სტრატეგიებს, რათა პროცესის მეორე ეტაპზე იდენტიფიცირებული დაინტერესებული მხარეები ჩართოს გადაწყვეტილების მიღების პროცესში და ხელი შეუწყოს მათ აქტივობას. ეს სტრატეგიები შეიძლება იყოს:



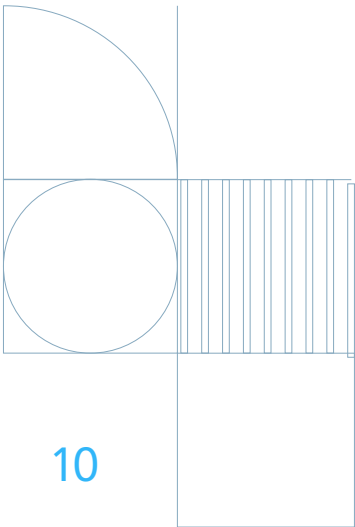
1. ინფორმირება

სტრატეგია გამოიყენება იმ დაინტერესებული მხარეებისთვის, რომლებსაც დაბალი ინტერესი აქვთ პროცესში მონაწილეობის მიმართ და დაბალია მათი რელევანტურობაც განსახილველ საკითხთან მიმართებით.

მათი ჩართულობის სტიმულირებისათვის, მიზანშეწონილია კონკრეტული საინფორმაციო სტრატეგიების გამოყენება:



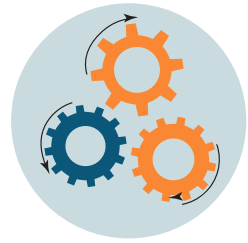
- შეხვედრების საჯაროობის უზრუნველყოფა.
- დღის წესრიგების, ანგარიშებისა და სხვა რელევანტური მასალების გამოქვეყნება ონლაინსივრცეში, საჯარო ხელისუფლების ორგანოს ვებგვერდზე, ან სოციალურ მედიაში.
- პოსტერებისა და ბროშურების მომზადება და გავრცელება თემის თავშეყრის ადგილებში, რათა ინფორმაცია მიეწოდოს იმ ადამიანებსაც, რომელთაც არ აქვთ ან შეზღუდულად აქვთ წვდომა ინტერნეტზე და რომლებიც არ ფლობენ ციფრულ კომპეტენციებს.
- საჯარო ღონისძიებებთან დაკავშირებული დოკუმენტებისა და ინფორმაციის მომზადება როგორც ოფიციალურ, ისე ადგილობრივ უმცირესობათა ენებზე, რათა ინფორმაცია გავრცელდეს მაქსიმალურად ფართოდ.



2. კონსულტაციის გამართვა

სტრატეგია გამოიყენება იმ დაინტერესებული მხარეებისთვის, რომელთაც მაღალი ინტერესი აქვთ პროცესში მონაწილეობის მიმართ, თუმცა მათი რელევანტურობა განსახილველ საკითხთან მიმართებით დაბალია. ქვემოთ წარმოდგენილი ინსტრუმენტები ხელს უწყობს კონსულტაციის სტრატეგიის განხორციელებას:

- ონლაინკითხვარის გამოყენება დაინტერესებულ მხარეთა საჭიროებებზე ინფორმაციისა და უკუკავშირის მისაღებად.
- მონაცემთა შეგროვების შესაძლებლობის შექმნა ონლაინსივრცის გარეთ, იმ აქტორებისთვის, რომელთაც არ აქვთ ინტერნეტზე წვდომა.
- დაინტერესებულ მხარეებთან შეხვედრების ორგანიზება მონაცემების/უკუკავშირის პირდაპირ მისაღებად, გონებრივი იერიშის (brainstorming) ან/და მსოფლიო კაფეს მეთოდების გამოყენებით. მსოფლიო კაფეს მიზანია სხვადასხვა დაინტერესებულ მხარეს შორის არაფორმალური საუბრების წახალისება საერთო ინტერესებში შემავალ საკითხებზე, რაც ეფექტიანი შესაძლებლობაა იდეების მიმოცვლისათვის.



3. დიალოგი

სტრატეგია გამოიყენება იმ დაინტერესებული მხარეებისთვის, რომელთაც დაბალი ინტერესი აქვთ პროცესში მონაწილეობის მიმართ, თუმცა მათი რელევანტურობა განსახილველ საკითხთან მიმართებით მაღალია. ქვემოთ წარმოდგენილი ინსტრუმენტები ხელს უწყობს დიალოგის სტრატეგიის განხორციელებას:



- სიღრმისეული ინტერვიუების ორგანიზება დაინტერესებულ მხარეებთან.
- შეხვედრების (მაგ: ფოკუსგუფების) ორგანიზება დაინტერესებულ მხარეებთან, რაც ხელს შეუწყობს ინფორმაციის პირდაპირ გაცვლას, მონაცემთა შეგროვებას და, საჭიროების შემთხვევაში, განმარტებების მიწოდებას.



4. პარტნიორობის ჩამოყალიბება

სტრატეგია განკუთვნილია იმ დაინტერესებული მხარეებისთვის, რომელთაც მაღალი ინტერესი აქვთ პროცესში მონაწილეობის მიმართ და მაღალია მათი რელევანტურობა და კომპეტენციაც განსახილველ საკითხთან მიმართებით. ქვემოთ წარმოდგენილი ინსტრუმენტები ხელს უწყობს პარტნიორობის სტრატეგიის განხორციელებას:

- საბჭოების შექმნა მონიტორინგის გასაწევად ან პოლიტიკის შესამუშავებლად, სადაც ჩართვებიან კონკრეტული დაინტერესებული მხარეებიც, მათი კომპეტენციისა და ინტერესების მიხედვით.
- მრავალმხრივი თანამშრომლობის შეთანხმების გაფორმება დაინტერესებულ მხარეებთან, გადაწყვეტილების მიღების პროცესში მათი როლისა და პასუხისმგებლობის დაზუსტებით.
- სპეციალური სამუშაო სესიების ორგანიზება გადაწყვეტილების მიღების პროცესში სიღრმისეული პრიორიტეტების, ამოცანებისა და სტრატეგიების განსაზღვრისათვის.



რატომ უნდა გამოიყენოს ადგილობრივმა ხელისუფლებამ მექანიზმი გადაწყვეტილების მიღების პროცესში?

- მექანიზმი მარტივი და ბიუჯეტურია და გამოიყენება როგორც დამოუკიდებლად, ასევე სხვა ინსტრუმენტებთან ერთად.
- ერგება სხვადასხვა კონტექსტს.
- ხელს უწყობს მდგრადი და ხარისხიანი მონაწილეობის პრაქტიკის დამკვიდრებას.
- ზრდის ხელისუფლების რეპუტაციას, რადგან აყალიბებს გარანტირებულ ნდობასა და პატივისცემას მის მიმართ.

რა დამატებითი ღირებულება აქვს მექანიზმის გამოყენებას ადგილობრივი ხელისუფლების წარმომადგენლებისთვის?

- ადგილობრივი თვითმართვლობის წარმომადგენლები შეისწავლიან თემში არსებულ საჭიროებებს, გამოავლენენ გამოწვევებს და შეიმუშავენ შესაბამის სამოქმედო გეგმას.
- მოიკვლევენ მნიშვნელოვან სტატისტიკურ მონაცემებს მოსახლეობის პროფილთან მიმართებით.
- გამოავლენენ დაინტერესებულ მხარეებს და განსაზღვრავენ კომუნიკაციის სწორ სტრატეგიას.





საინფორმაციო ბროშურა მოამზადა ევროპის საბჭოს გენერალურმა დირექტორატმა, შემდეგი პროექტის ფარგლებში: „მონაწილეობითი დემოკრატიისა და ადამიანის უფლებების გაძლიერება ადგილობრივ დონეზე საქართველოში“.

პუბლიკაციაში გამოთქმული მოსაზრებები შეიძლება არ ასახავდეს ევროპის საბჭოს მოსაზრებებს.

KAT

www.coe.int
www.coe.ge

ევროპის საბჭო არის ადამიანის უფლებათა მონიწვე ორგანიზაცია კონტინენტზე. იგი 46 წევრი სახელმწიფოსაგან შედგება, რომელთა შორისაა ევროკავშირის ყველა წევრი ქვეყანა. ევროპის საბჭოს ყველა წევრმა სახელმწიფომ ხელი მოაწერა ადამიანის უფლებათა ევროპულ კონვენციას – ხელშეკრულებას, რომლის ძირითად მიზანს ადამიანის უფლებების, დემოკრატიისა და კანონის უზენაესობის დაცვის უზრუნველყოფა წარმოადგენს. ადამიანის უფლებათა ევროპული სასამართლო ზედამხედველობს კონვენციის შესრულებას წევრ სახელმწიფოებში.

COUNCIL OF EUROPE



CONSEIL DE L'EUROPE