

# “National Workshop on the implementation of the European Landscape Convention in Bosnia and Herzegovina: Drawing landscape policies for the future”



## Primjena Evropske konvencije o predjelima u Crnoj Gori Implementation of the European Landscape Convention in Montenegro

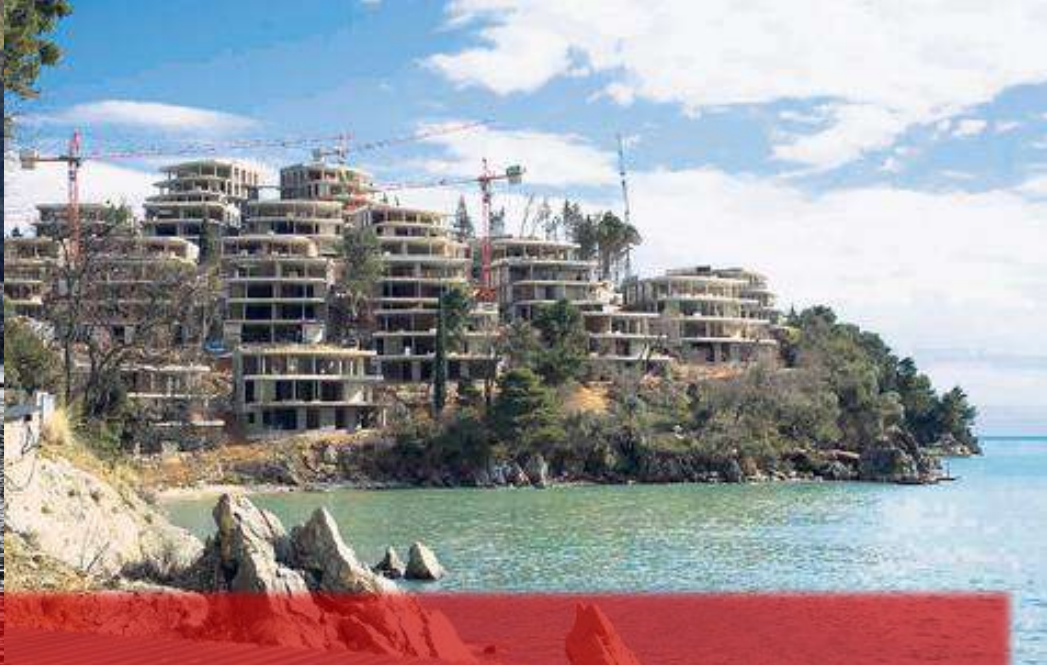
Sanja Ljeskovic Mitrovic, Trebinje , Januar, 2018





# MONTENEGRO





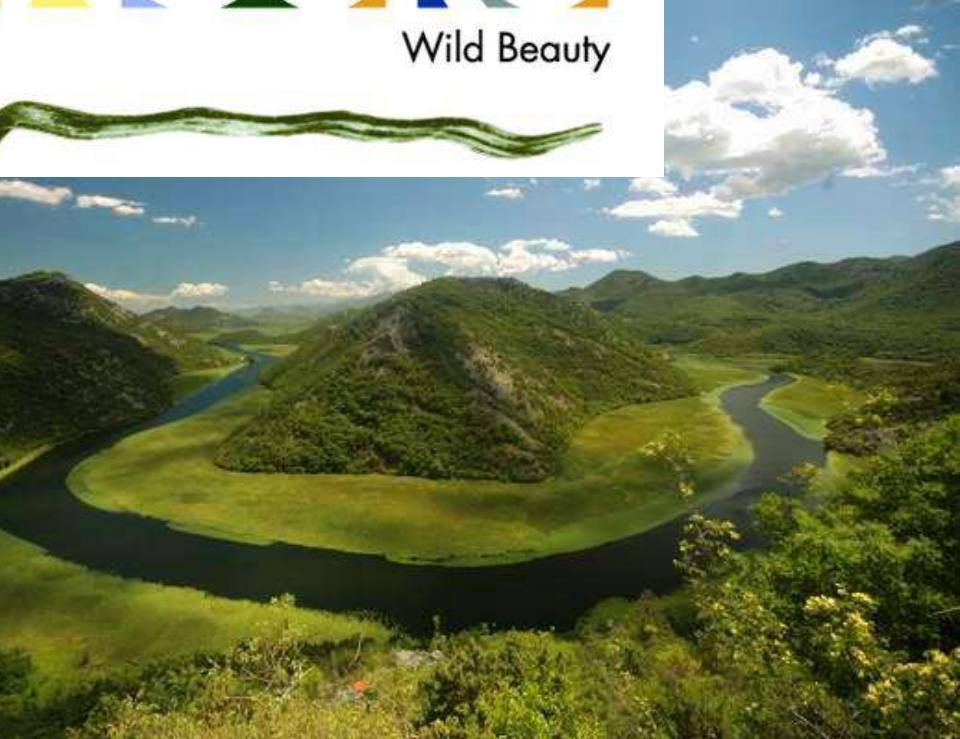
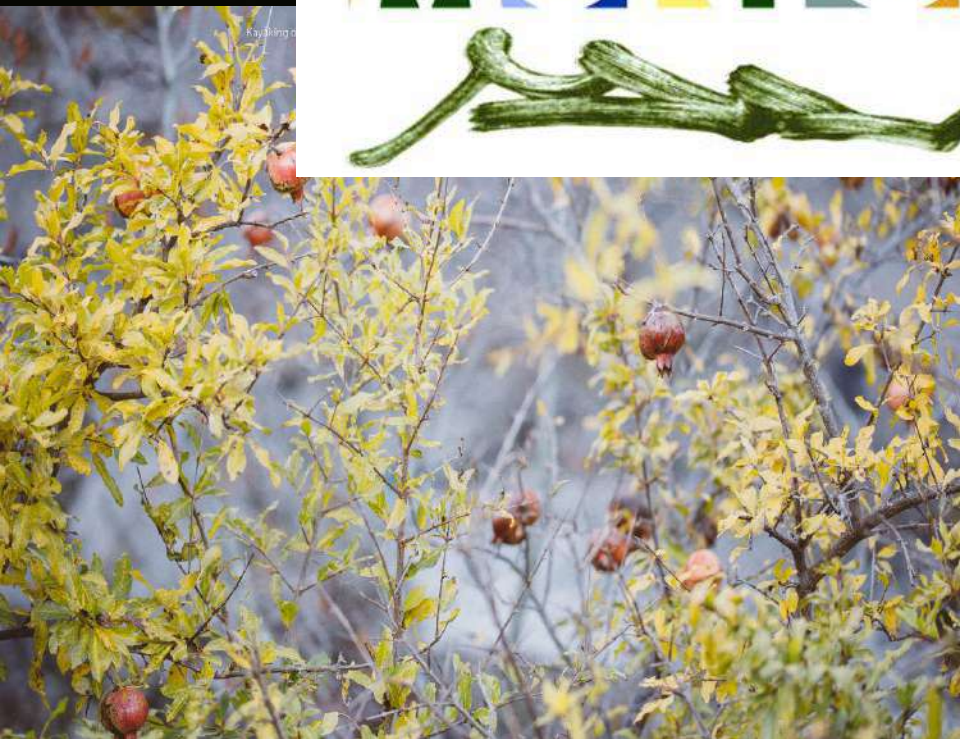

# MONTENEGRO





# MONTENEGRO

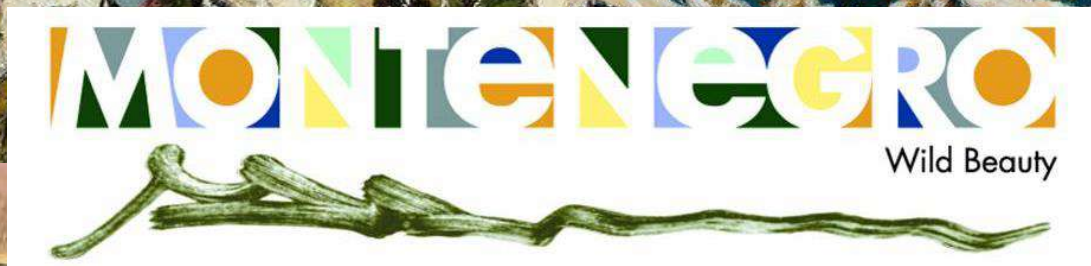
Wild Beauty



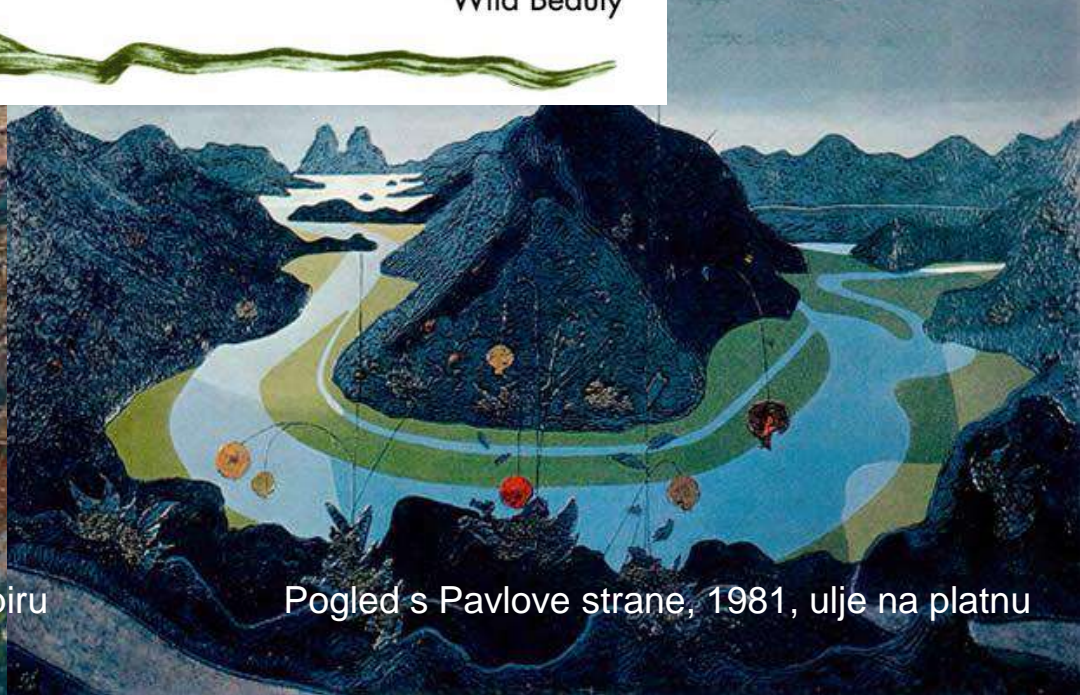
Skadarsko jezero, 1953, ulje na kartonu, Aco Prijic



Cetinje, 1953, ulje na kartonu

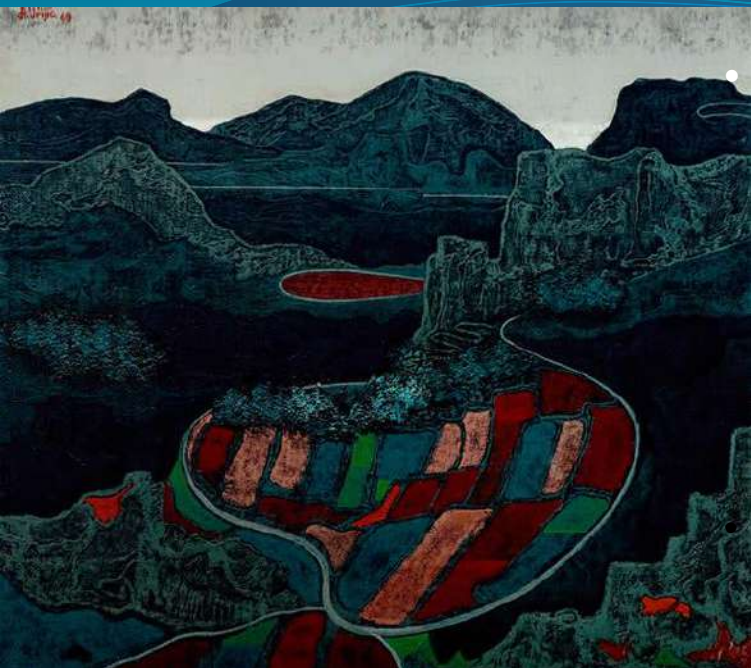


Predio sa Skadarskog jezera, 1964, pastel na papiru



Pogled s Pavlove strane, 1981, ulje na platnu

## Pejzaži A. Prijića - Od “ekspresivnog realizma”, modernizma do strukture predjela



Crnogorske njive, 1969, ulje na platnu



Njive s visine, 1969, ulje na platnu

Prijic kaže: “Kad čovjek pogleda Crnu Goru kao da vidi osam planova. Reklo bi se da su to kulise, da je to čudesna pozorišna predstava u prirodi. Tamo rastu bukve, hrast, kupina, loza, smokva, nar, limun, pomorandža. Sve se splelo i sve je bujno s proljeća, pejzaž je surov i nevjerovatno pitom, stjenovite gromade, iz kamena niče cvijet.”

Slikajući crnogorske predjele Prijic je razumio strukturu i karakter predjela. Način života ljudi uvijek se odražavao u prostoru, stvarajući antropogeni predio. U ruralnim područjima poljoprivredno iskorištavanje zemlje je stvaralo prepoznatljiv vizuelni identitet. Usitnjena parcelacija polja i parcela terasiranih predjela dokaz je škrтости zemlje koju su seljaci pažljivo čuvali i koristili za obradu, jer je to bilo najveće bogatstvo ovoga podneblja.

Snažna, izrazita faktura, jarke boje i naglašena struktura izvedeni su iz prirodne konstrukcije tla i opčinjavajuće panorame njiva ispresijecanih međama. Vrtače brižljivo obrađene tamnozelenom bojom, ili oaze smeđe boje tek uzoranih djelova njiva, u poretku potenciranom do grafičnosti.

# Identitet predjela/ karakter predjela/ struktura predjela



Digitální katastrální plán

Katastrální úřad/úřadová:  
DOMJAZ STUBJKA

Katastrální opčina:  
Pustodol

Broj čestice:  
195



# Evropska konvencija o predjelima, Savjet Evrope

## European Landscape Convention, Council of Europe

- Crna Gora je 2008. godine ratifikovala „Evropsku konvenciju o predjelima
- Zakon o ratifikaciji konvencije o evropskim predjelima, "Službeni list Crne Gore - Međunarodni ugovori", br. 006/08 od 15.10.2008)
- Pridružila se državama koje su pokazale spremnost da u strateškim dokumentima i planovima vode računa o održivom razvoju i prepoznaju predjele kao važan faktor u uspostavljanju ravnoteže između prirodnog i kulturnog nasljeđa



# Evropska konvencija o predjelima, Savjet Evrope

- Potpisnice Konvencije se obavezuju da će uspostaviti predione politike i integrisati predjele u u politiku prostornog i urbanističkog planiranja, kao i u politike u vezi sa kulturom, zaštitom okoline, poljoprivredom, socijalnom i ekonomskom politikom, kao i u sve druge politike koje bi mogle direktno i indirektno uticati na predio.
- Svaka strana, potpisnica Konvencije, sa ciljem unaprjeđivanja znanja o vlastitim predjelima, obavezuje se da će:
  - i. identifikovati vlastite tipove predjela na teritoriji države.
  - ii. analizirati njihove karakteristike, kao i snage i pritiske uslijed kojih se predjeli mijenjaju, kao i uzeti u obzir promjene.
  - iii. procijeniti tako identifikovane predjele, vodeći računa o vrijednostima koje im pridaju zainteresovane strane i stanovništvo.
  - iv. U zakonsku regulativu koja se tiče prostornog i urbanističkog planiranja uključiti obavezu izrade plana predjela kao i kulturnu politiku izradu **studija kulturnog predjela**.



# Evropska konvencija o predjelu (European Landscape Convention)

**"Predio ("Landscape")** je određeno područje, viđeno ljudskim okom, čije su karakteristike rezultat međusobnog djelovanja prirodnih i/ili ljudskih faktora“

**"Prediona politika" ("Landscape policy")** označava izraz opštih principa, strategija i smjernica, definisanih od strane nadležnih organa vlasti, koji omogućavaju preduzimanje određenih mjera u cilju zaštite, upravljanja i planiranja predjela;

**"Zaštita predjela" ("Landscape protection")** označava postupke očuvanja i održavanja značajnih ili karakterističnih obilježja predjela, opravdane vrijednošću nasljeđa, proisteklom iz njegove prirodne strukture i/ili ljudske aktivnosti;

**"Upravljanje predjelom" ("Landscape management")** označava postupke, kojima se, iz perspektive održivog razvoja, obezbjeđuje redovno održavanje predela, sa ciljem usmjeravanja i usklađivanja promjena izazvanih društvenim i ekonomskim procesima, kao i procesima u životnoj sredini;

**"Planiranje predjela" ("Landscape planning")** označava dugoročne i dalekosežne postupke sa ciljem unapređenja, ponovnog uspostavljanja ili kreiranja predjela.



# PLANIRANJE PREDJELA U CRNOJ GORI

- **CRNA GORA – EKOLOŠKA DRŽAVA**
- **ISTORIJA PLANIRANJA PREDJELA**
- **ZAKONSKI OKVIR**
- **IDENTIFIKACIJA PROCJENA, MAPIRANJE PREDJELA CRNE GORE**



# CRNA GORA - EKOLOŠKA DRŽAVA

- U Deklaraciji o Ekološkoj Državi Crnoj Gori od 20. septembra 1991. godine usvojenoj u Skupštini Crne Gore među ostalim piše:

**"Prihvatamo da nijedna razlika među nama nije toliko velika koliko su velike promjene kojima je izloženo naše prirodno okruženje."**

- Održivi razvoj - strateška vizija razvoja Crne Gore kao ekološke države
- 1991. god. usvojena Deklaracija o Crnoj Gori kao ekološkoj državi i Crna Gora ustavno definisana kao ekološka država, 1992. god. Deklaracija uvrštena u Agendu 21
- 2001.god. usvojen strateški dokument "Pravci razvoja Crne Gore kao ekološke države"
- 2002. god. u Johanesburgu reafirmisan koncept razvoja Crne Gore kao ekološke države
- Osnovan Nacionalni savjet za održivi razvoj

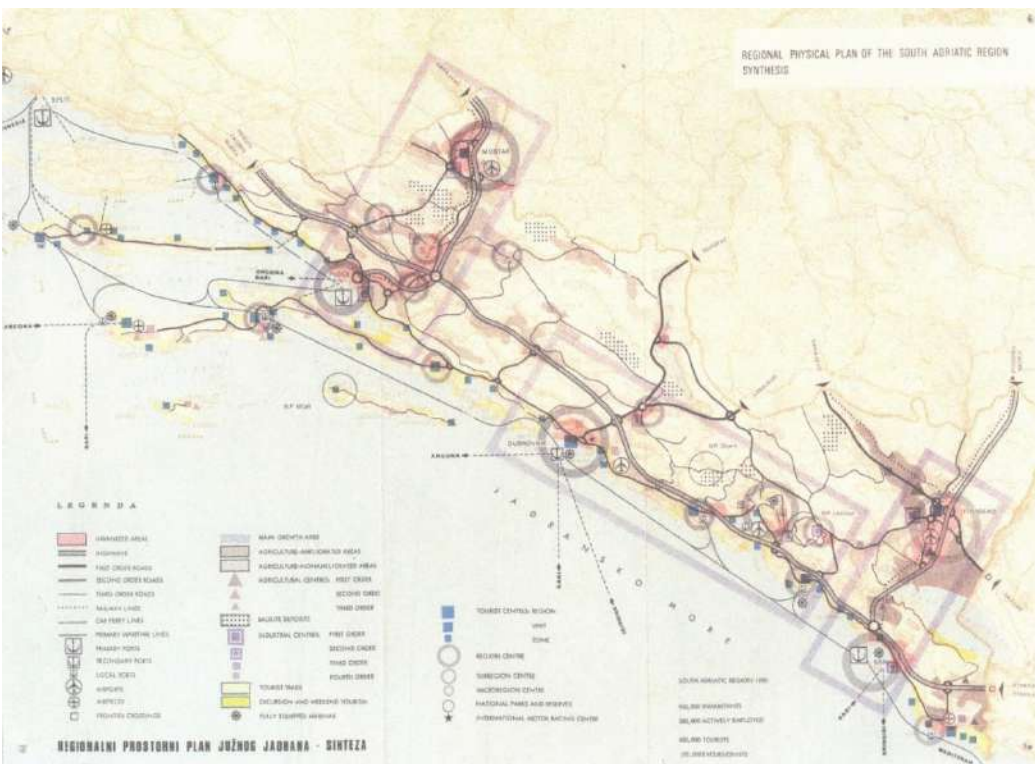
# ISTORIJA PLANIRANJA PREDJELA

Godina 1950. može se smatrati godinom početka planiranja predjela u Crnoj Gori. Te godine, prvi jugoslovenski obrazovani pejzažni arhitekta, Aleksandar Krstić (1902-1980,) uradio je prve planove za organizaciju planinskih predjela Crne Gore (Durmitor, Lovćen, Biogradska gora).

- Oni su predstavljali dio materijala za donošenje Zakona o proglašenju Nacionalnog parka.
- On istovremeno publikuje svoje teoretske stavove u vezi sa uređenjem kulturnog predjela.
- Krstićevi planovi nijesu imali sve odlike savremenih planova predjela (nije ih u to vrijeme bilo ni u razvijenijim zemljama), ali oni u suštini znače to.
- Ovi planovi naročito se karakterišu obrađenom problematikom rekreativnih zona predjela, ali nažalost samo su parcijalno realizovani.



# Projekat Južni Jadran – regionalni prostorni plan Južnog Jadrana (1969) Ujedinjene nacije – Program za razvoj i Vlada SFRJ



- Medjunarodni projekat "Juzni Jadran" je pripremio osnovu održivog razvoja crnogorskog primorja. Radili su ga crnogorski, francuski i italijanski urbanisti i planeri kroz metodologiju "pragova razvoja", gde je "održivost" (sustainability) bila glavni kriterijum, 25 godina prije "samita u Rio de Janeiro". **Početak razvoja profesije pejzažne arhitekture u Crnoj Gori**
- Prvi prostorni plan Republike Crne Gore donešen je 1986. godine, integralni pristup zaštite prirodne i kulturne baštine.

# ZAKONSKI OKVIR

- **Zakon o planiranju i uređenju prostora** (Sl.list RCG 51/08) Predjeli se uključuju u prostorno uređenje i to kao sastavni dio državnih i lokalnih planskih dokumenata kao i obavezan dio projektne dokumentacije.
- **Zakon o zaštiti kulturnih dobara** iz 2010. godine prvi put uvodi termin **kulturni pejzaž** i definiše ga kao : prostor ciji je karakteristični izgled rezultat akcije i interakcije prirodnih i antropogenih faktora kroz duži vremenski period;
- **Zakon o zaštiti prirode** (Sl.list CG 51/08) i **Zakon o procjeni uticaja na životnu sredinu** (Sl.list RCG 80/05) definišu predjele i donose mjere za njihovu zaštitu.
- **Zakon o vodama** (Sl.list RCG 27/07), **Zakon o poljoprivrednom zemljištu** (Sl.list RCG 27/94), **Zakon o šumama** (Sl.list RCG br. 55/00) ne prepoznaju predjele



CRNA GORA

MINISTARSTVO UREĐENJA PROSTORA  
I ZAŠTITE ŽIVOTNE SREDINE

gtz

# PRAVILNIK

O BLIŽEM SADRŽAJU I FORMI  
PLANSKOG DOKUMENTA/  
KRITERIJUMIMA NAMJENE  
POVRŠINA/ ELEMENTIMA  
URBANISTIČKE REGULACIJE  
I JEDINSTVENIM GRAFIČKIM  
SIMBOLIMA



OVA  
ZEMLJA  
NAM JE DOKO

Nakon sveobuhvatnog, analitičkog, multidisciplinarnog, obimnog, a zašto ne reći i ne baš lakog posla – donijet je Pravilnik o bližem sadržaju i formi planskog dokumenta, kriterijumima namjene površina i grafickim simbolima.



# KULTURNI PREDIO BOKA KOTORSKA

## STUDIJA PROCJENE KULTURNOG PREDJELA KOTORSKO-RISANSKOG ZALIVA



- Pilot projekat mapiranja karaktera predjela u Crnoj Gori i primjene Evropske Konvencije o predjelima
- Akcenat radionice bio je usmjeren ka razvijanju aplikativnih istraživačkih metoda, tehnika i senzibiliteta prema prostornim aspektima procjene predjela i mogućnostima transformacije u okviru zaštićenog područja
- Urednici: Vladan Đokić, Jasminka Cvejić, Sanja Lješковиć Mitrović

## KARAKTER PREDJELA

ISTORIJSKI I PRIRODNI ELEMENTI KULTURNOG PREDJELA SA NAROČITIM ZNAČAJEM

### ZNAČAJNI KULTURNO – ISTORIJSKI OBJEKTI

1. Arheološki lokalitet
2. Gradina
3. Palata Ivelić
4. Antička vila sa mozaicima
5. Crkva sv. Petar i Pavle
6. Ulica Gabela
7. Hotel Teute
8. Manastir Banja
9. Perast
10. Kula Baja Pivljanina
11. Dražin vrt
12. Sveti Đorđe
13. Sveti Petar
14. Crkva Sveti Eustahije
15. Palata Tripković
16. Crkva Sveti Mateja
17. Crkva Sveti Ilija
18. Palata Radoničić
19. Vila Panonija
20. Hotel Marija
21. Hotel Vardar
22. Kotorska tvrđava
23. Hotel Fjord
24. Crkva Svetog Dujma
25. Sveti Kuzma i Damjan
26. Vila Stoliv
27. Vila Marija
28. Palata tri sestre
29. Ulica Lukovića
30. Bogorodičina crkva
31. Vila Verona
32. Crkva imena Marijinog
33. Sveti Ilija

### LEGENDA

- |  |                     |
|--|---------------------|
| granica istraživanog područja  | saobraćaj           |
| akvatorija   | vodeni put          |
| gradovi i društveni život:   | koloski put         |
| donji gradovi  | pešačke staze       |
| gornji gradovi   | pristanište         |
| plaža  | sidrište            |
| značajni kulturno-istorijski objekti:                                | zabranjeno sidrenje |
| manastir   | svetionik           |
| crkva  |                     |
| tvrđava  |                     |
| fortifikacija  |                     |
| ostali objekti ( vile, hoteli, palate, arheološki lokalitet, ulice ) |                     |

13

## PROCJENA KARAKTERA PREDJELA OBUHVATILA JE:

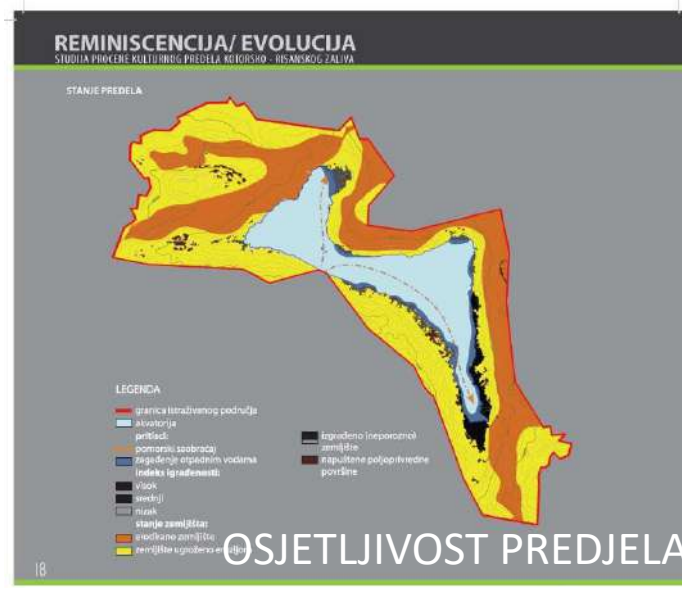
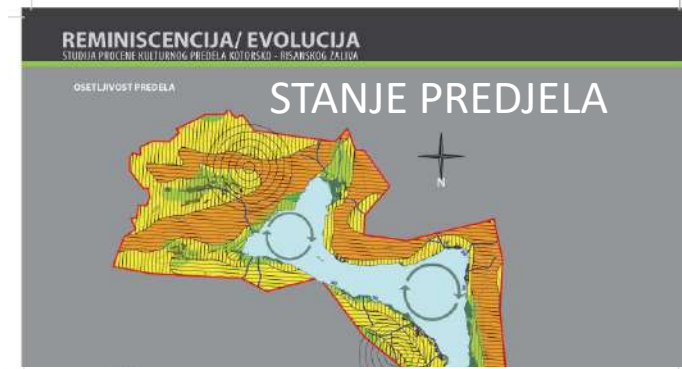
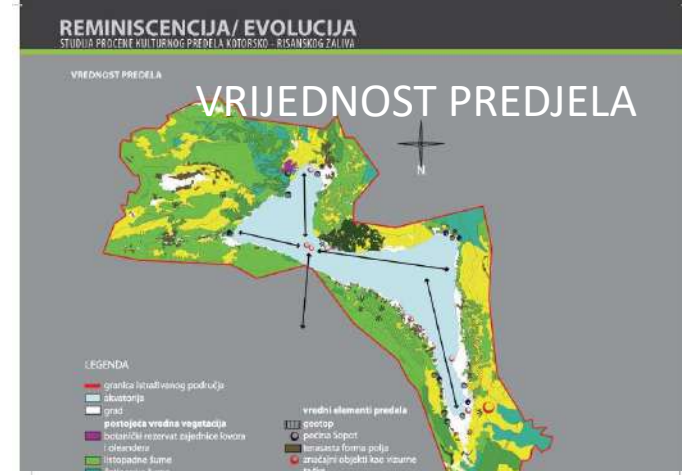
- Geologiju, hidrologiju, zemljište, ekologiju, šemu naselja, sliku predjela i naselja i namjenu prostora  
Ima za cilj:
- Identifikaciju prirodnih i kulturnih karakteristika područja
- Razumijevanje senzibiliteta lokaliteta na razvoj i promjene
- Informisanje o stanju sredine za potrebe planiranja razvoja i promjena

Spoj prirodnih karakteristika i kulturnog nasljedja postavio je ovaj predio na UNESCO-vu listu svjetske kulturne baštine.

# REZULTATI:

• PLAN PREDJELA SA ANALIZOM VREDNOVANJA PREDJELA, OSJETLJIVOST PREDJELA I STANJA PREDJELA

• TIPOLOGIJA KARAKTERA PREDJELA KOTORSKO-RISANSKOG ZALIVA



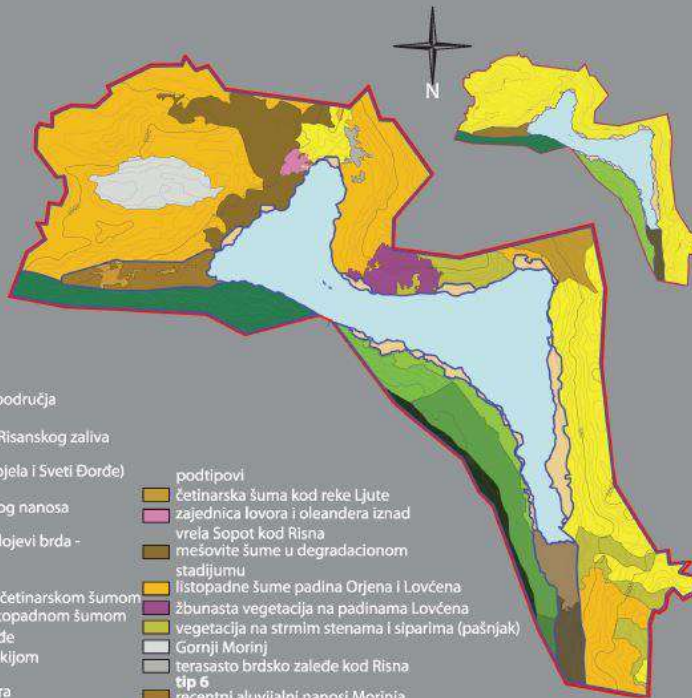
## REMINISCENCIJA/ EVOLUCIJA

STUDIJA PROCENE KULTURNOG PREDJELA KOTORSKO - RISANSKOG ZALIVA

## TIPOLOGIJA PREDJELA

TIPOVI I PODTIPOVI PREDJELA

tipovi predjela



**LEGENDA**

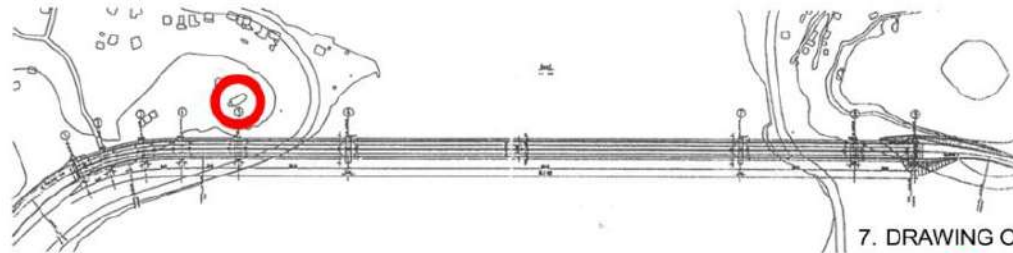
- granica istraživanog područja
- tip 1** akvatorija Kotorsko - Risanskog zaliva
- podtip ostrva (Gospa od Škrpjela i Sveti Đorđe)
- tip 2** rtovi nastali od brdskog nosa
- tip 3** glinovito - peskoviti slojevi brda - poluostrva Vrmac
- podtipovi visoravan Vrmca pod četinarskom šumom
- padine Vrmca pod listopadnom šumom
- terasasto brdsko zaleđe
- Jaruge Vrmca pod makijom
- tip 4** drobnina doline Škaljara
- podtip stenovite padine
- tip 5** krečnjačko - dolomitne padine Orjena i Lovčena
- podtipovi četinarska šuma kod reke Ljute
- zajednica lovora i oleandera iznad vrela Sopot kod Risna
- mešovite šume u degradacionom stadijumu
- listopadne šume padina Orjena i Lovčena
- žbunasta vegetacija na padinama Lovčena
- vegetacija na strmim stenama i siparima (pašnjak)
- Gornji Morinj
- terasasto brdsko zaleđe kod Risna
- tip 6** recentni aluvijalni nosi Morinja
- podtip terasasto brdsko zaleđe
- tip 7** kestenove šume na krečnjačko - dolomitnim padinama Kostanjice




5. 3D MODEL OF THE VERIGE BRIDGE

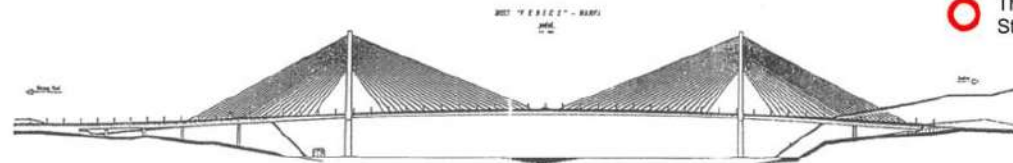


6. 3D MODEL OF THE VERIGE BRIDGE

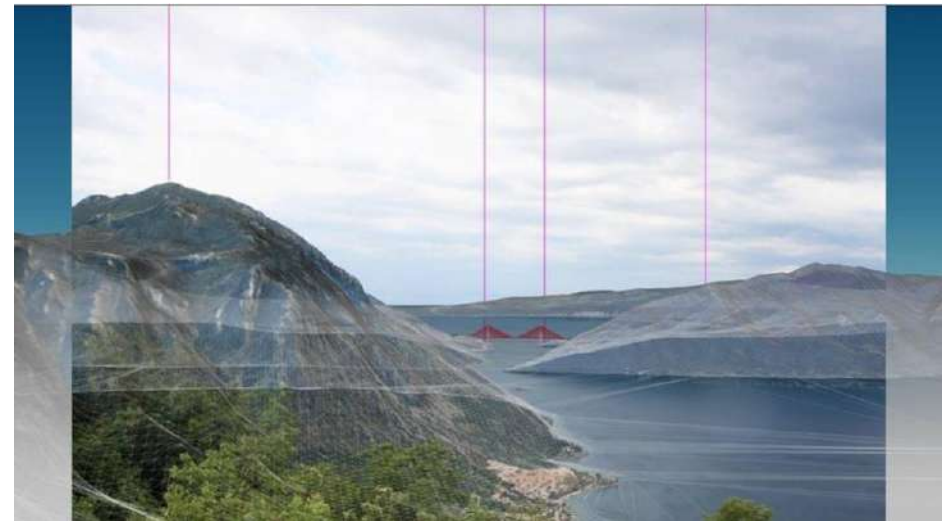
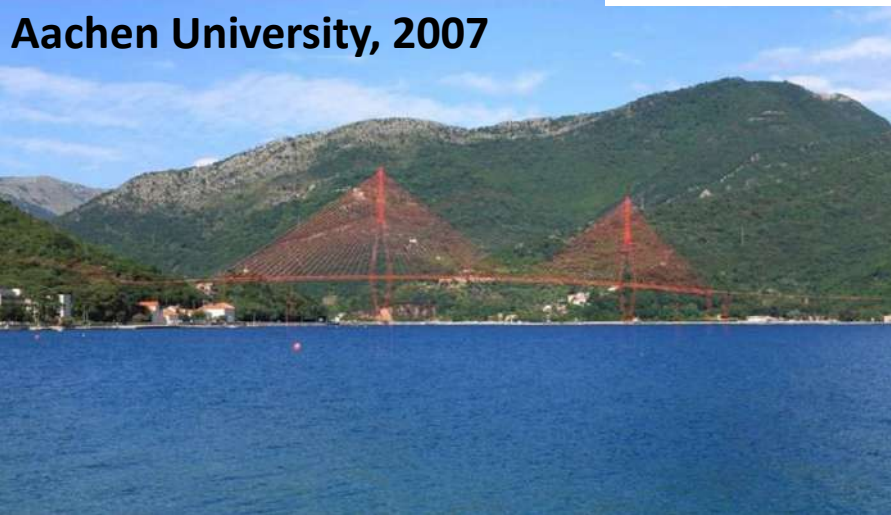


7. DRAWING OF THE VERIGE BRIDGE

 The Church of St Nedelja on the St Nedelja cape



**VISUAL IMPACT STUDY**  
**GTZ & Institute of Urban**  
**Design and Regional Planning,**  
**Aachen University, 2007**



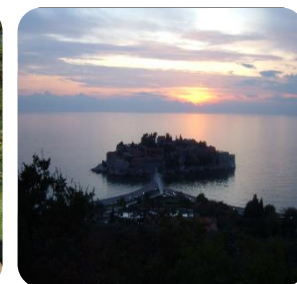
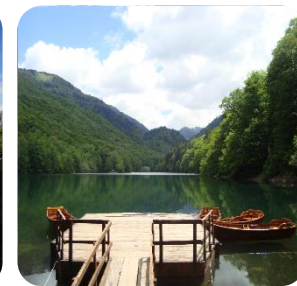
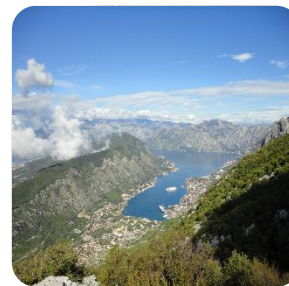
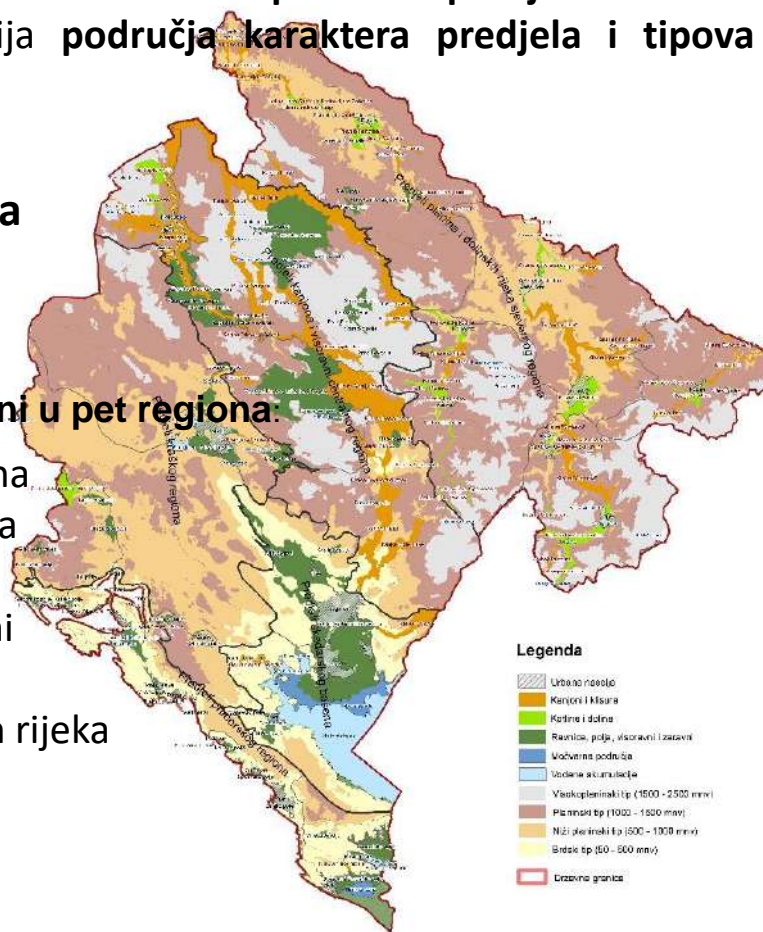
# MAPIRANJE I TIPOLOGIJA PREDJELA CRNE GORE

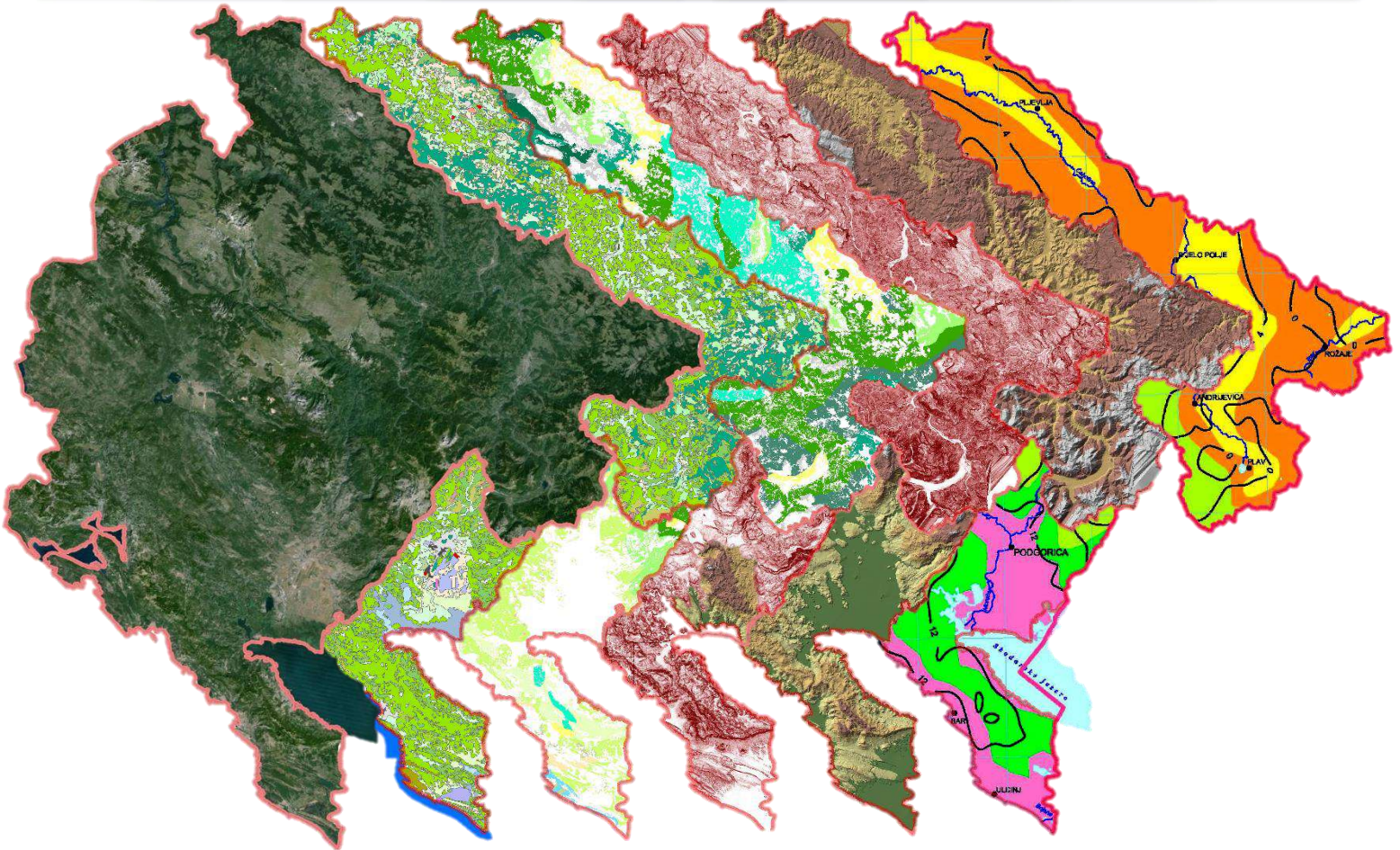
- Uvođenjem **plana predjela** kao sastavnog dijela PUP-ova i PPPN-ova nivo svijesti o značaju predjela i njihovom uvažavanju u procesu planiranja je značajno podignut u Crnoj Gori.
- **Karakterizacija** obuhvata indentifikaciju područja različitog karaktera, njihovu klasifikaciju i kartiranje kao i opis njihovog karaktera.
- **Cilj: inventarizacija vrijednih kulturnih i prirodnih predjela**
- Rezultat je indentifikacija **područja karaktera predjela i tipova karaktera predjela**

## Tipovi karaktera predjela

**Predjeli Crne Gore su svrstani u pet regiona:**

- Predjeli primorskog regiona
- Predjeli skadarskog basena
- Predjeli kraškog regiona
- Predjeli kanjona i visoravni centralnog regiona
- Predjeli planina i dolinskih rijeka sjevernog regiona

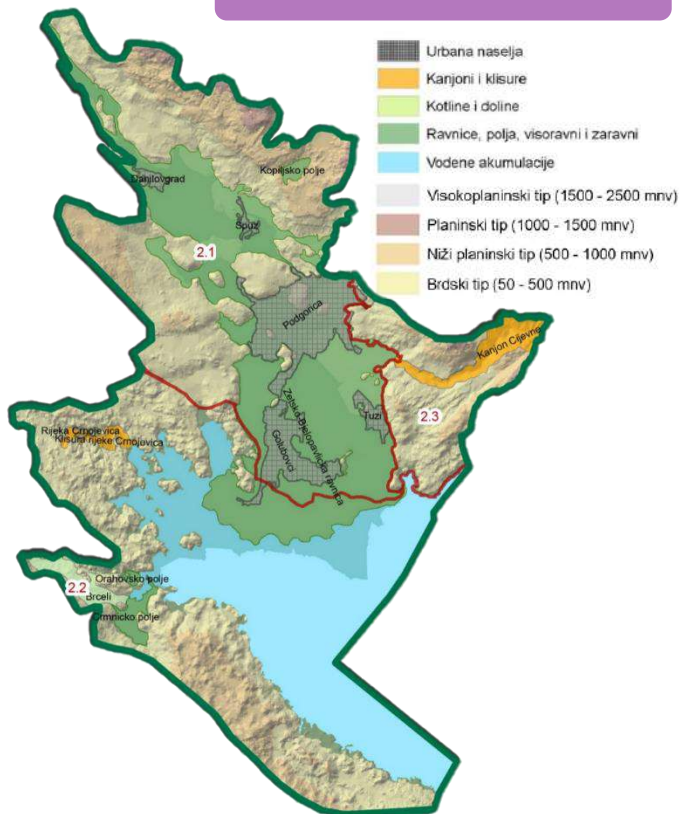




Dobijene su digitalizovane tematske karte u programskoj podršci ArcMap (GIS - geografski informacijski sistem). Preklapljene tematske karte omogućile su detaljniju analizu i identifikaciju predjela.

# Predjeli skadarskog basena

## Tipovi karaktera predjela



## Područja karaktera predjela Regionalni nivo

- 2.1 Ravničarski predjeli Zetsko-bjelopavličke ravnice
- 2.2 Predjeli Skadarskog jezera
- 2.3 Predio kanjona rijeke Cijevne

## Područja karaktera predjela Lokalni nivo

- 2.1.1 Ravničarski predio područja Podgorice
- 2.1.2 Brdoviti predjeli Komana
- 2.1.3 Brdoviti predjeli Veljeg Brda i Zagača
- 2.1.4 Antropogeni predjeli bjelopavličkog područja
- 2.1.5 Brdoviti predjeli Pipera i Martinića
- 2.2.1 Brdoviti predjeli Krajine
- 2.2.2 Ravničarski agrikulturni predjeli crmničkog područja
- 2.2.3 Brdoviti predjeli Riječke nahije
- 2.2.4 Skadarsko jezero
- 2.3.1 Brdoviti predjeli Drume i Hoti
- 2.3.2 Kanjon Cijevne
- 2.3.3 Brdoviti predjeli Kakaricke gore, Doljana i Fundine





**13th COUNCIL OF EUROPE MEETING OF THE WORKSHOPS  
FOR THE IMPLEMENTATION OF THE EUROPEAN LANDSCAPE CONVENTION**

*“Territories of the future, landscape identification and assessment: an exercise in democracy”  
organised by the Council of Europe and the Ministry of Sustainable Development and Tourism of  
Montenegro within the framework of the working programme of the European Landscape  
Convention*

**Cetinje, Montenegro, 2-3 October 2013**







13th Council of Europe Meeting of the Workshops for the implementation of the European Landscape Convention on *“The future of the territories, landscape identification and assessment: an exercise in democracy”* has been organized by Ministry of Sustainable Development and Tourism of Montenegro in co-operation with the Council of Europe – Spatial Planning, Landscape and Cultural Heritage Division, Democratic Governance, Culture and Diversity Directorate.



Participants from more than 40 countries presented methods, methodologies and tools used in the process of recognition, assessment and planning the landscape using the recommendations of the European Landscape Convention.


The conference workshop was presented about 60 presentation, more than 120 participants, representatives of the states, experts, NGOs, representatives of local communities, students .....

Most important benefit is that the Montenegrin landscape architects, planners, local planners, students and experts have gained new knowledge of the landscape and the use of landscape identification and analysis.



**A study visit was organized on 1st October 2013. We visited Old Royal Capital Cetinje, village Njeguši, Kotor – Old town, Boka Bay, Tivat – Porto Montenegro, by boat from Kotor.**





Naručilac: Ministarstvo održivog razvoja i turizma Crne Gore  
Svjetska banka-LAMP ( Projekat zemljišne administracije i upravljanja)

Obrađivač: Planplus doo

# PRIRUČNIK O NAČINU IZRADE PLANA PREDJELA

# Predjeli Crne Gore



- Raznovrsnost predjela u Crnoj Gori nastala je kombinacijom izuzetnih prirodnih i kulturnih vrijednosti sa razlicitim lokalnim tradicijama korišćenja prostora, koje su se razvile kao odraz kulturno-istorijskih, socijalnih i ekonomskih prilika.
- Uključivanje predjela u kulturnu politiku kao i u instrumente prostornog planiranja olakšava obnavljanje čvrstih veza koje tradicionalno postoje između svakog društva i područja na kojem ono živi, jača osjećaj ukorijenjenosti i pripadnosti i tako omogućava očuvanje teritorijalne raznolikosti i posebnosti nekog mjesta.

# Instrumenti planiranja predjela

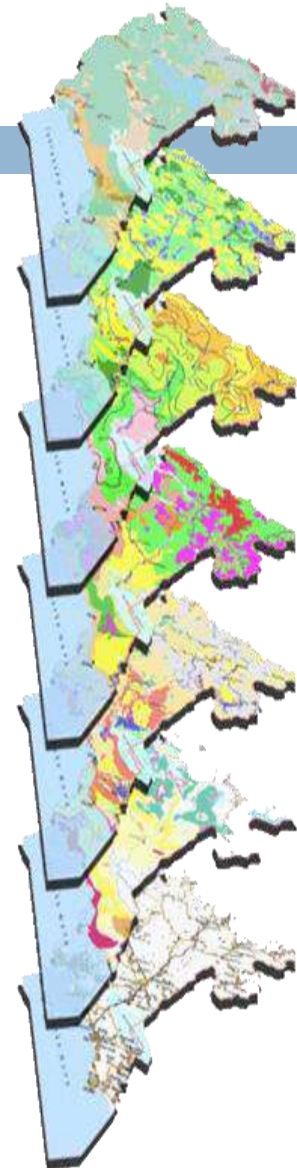
- STUDIJA PREDJELA I PLAN PREDJELA
- **Studija predjela** se bavi identifikacijom i mapiranjem predela. Odnosi se na identifikovanje tipova karaktera predjela i područja karaktera predjela
- **Plan predjela** ima šire ciljeve i predstavlja stručnu plansku dokumentaciju, koja obezbeđuje principe, potencijale, resurse i propise zaštite i odživog korišćenja predjela i predlaže rješenje konflikata u prostoru.
- Studija predjela i plan predjela mogu se raditi na regionalnom i lokalnom nivou, kao i za područja i lokalitete sa specijalnim režimima brige o predjelu ( Detaljna studija predjela).

# Instrumenti planiranja predjela



## Plan predjela

- **vrednovanje** predjela
- **analiza ranjivosti, pogodnost i atraktivnosti** predjela za različite djelatnosti ( turizam i rekreaciju, poljoprivredu, industriju i sl.)
- **koncept razvoja predjela**
- **zaštita predjela** - principi i mjere zaštite i razvoja prirodnog i kulturnog predjela
- **planiranje i upravljanje predjelom** integralna zaštita prirodne i kulturne bastine i razvoja predjela za postojeće i namjeravano korišćenje površina

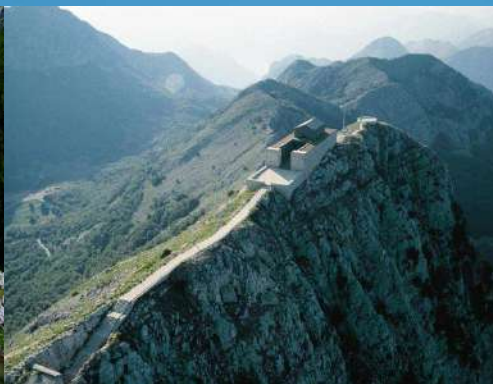


Metoda preklapanje karata

# IDENTIFYING AND MAPPING OF MONTENEGRO LANDSCAPE IDENTIFIKACIJA I MAPIRANJE PREDJELA CRNE GORE



## COASTAL AREA SPATIAL PLAN - PPPN OBALNO PODRUCJE





# Predjeli primorskog regiona

## Tipovi karaktera predjela

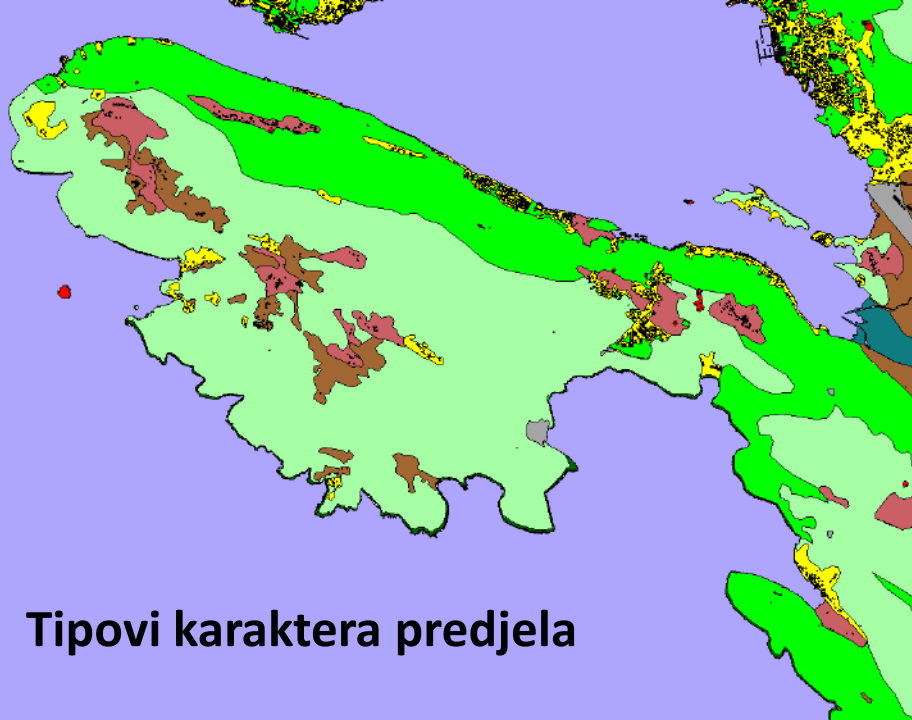


## Područja karaktera predjela Regionalni nivo

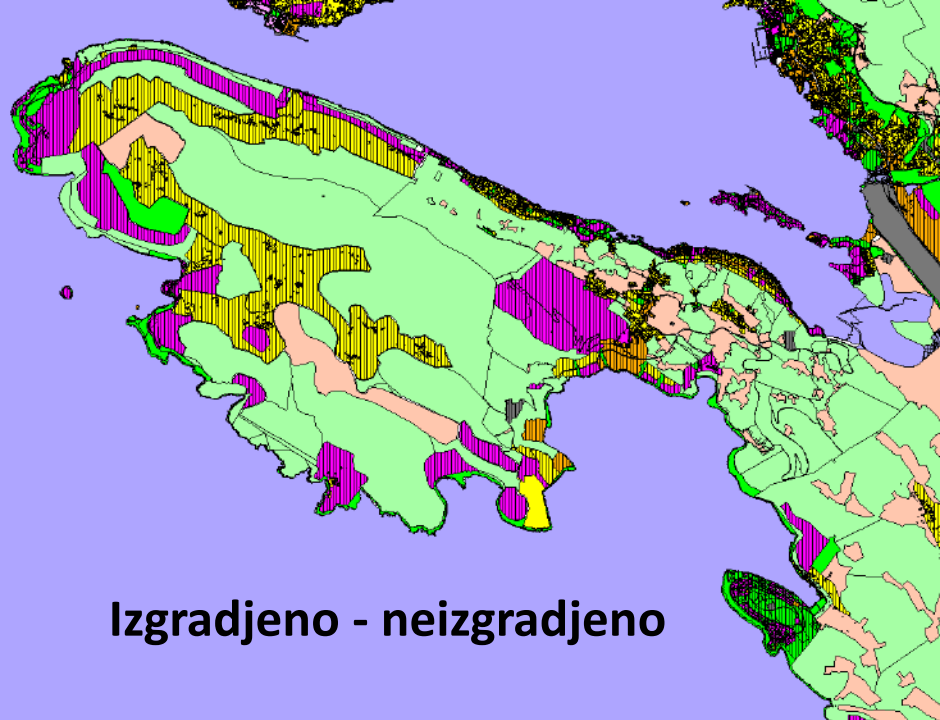
- 1.1 Predjeli hercegnovskog područja
- 1.2 Predjeli Bokokotorskog zaliva
- 1.3 Predjeli područja Luštica
- 1.4 Predjeli budvanskog područja
- 1.5 Predjeli barskog područja
- 1.6 Brdoviti predjeli ulcinjskog područja
- 1.7 Ravničarski predjeli ulcinjskog područja

## Područja karaktera predjela Lokalni nivo

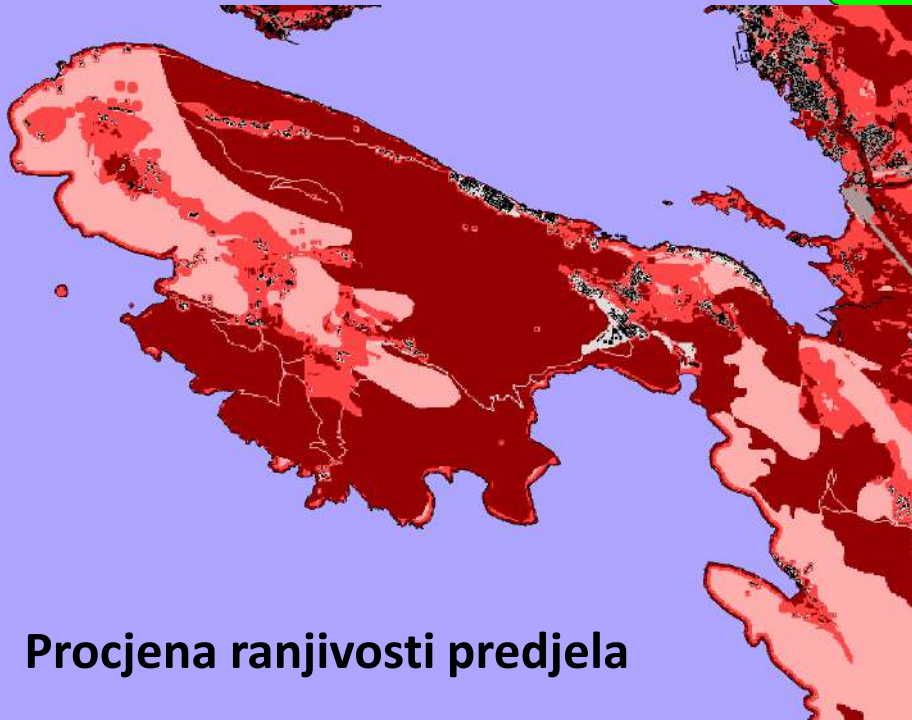
- 1.1.1 Brdoviti predjeli Košare i Žvinja
- 1.1.2 Priobalni predjeli Herceg-Novog
- 1.1.3 Niži planinski predjeli hercegnovskog područja
- 1.2.1 Brdoviti predjeli Vrmca
- 1.2.2 Predjeli Bokokotorskog zaliva
- 1.2.3 Brdoviti predjeli Morinjskog područja
- 1.2.4 Priobalni predjeli Kumbora i Đenovića
- 1.2.5 Ravničarski predjeli tivatskog područja
- 1.3.1 Brdoviti predjeli zalivskog područja Luštica
- 1.3.2 Ravničarski agrikulturni predjeli Luštica
- 1.3.3 Brdoviti predjeli otvorene obale Luštica
- 1.3.4 Priobalni predjeli Krtola
- 1.4.1 Brdoviti predjeli Donjeg Grblja
- 1.4.2 Ravničarski predjeli grbaljskog područja
- 1.4.3 Brdoviti tereni Gornjeg Grblja
- 1.4.4 Niži planinski predjeli lovcenskih primorskih strana
- 1.4.5 Brdoviti predjeli Maine
- 1.4.6 Priobalni predjeli budvanskog područja
- 1.4.7 Brdoviti predjeli Paštrovića
- 1.5.1 Priobalni predjeli barskog područja
- 1.5.2 Niži planinski predjeli Rumije
- 1.6.1 Planinski predjeli Rumije
- 1.6.2 Brdoviti predjeli Anamala
- 1.6.3 Ravničarski predjeli Mrkovskog i Goranskog polja
- 1.6.4 Brdoviti predjeli Briske Gore i Možure
- 1.6.5 Brdoviti predjeli obalnog područja Ulcinja
- 1.7.1 Močvarni predjeli Ulcinjske solane i Delte Bojane
- 1.7.2 Ravničarski predjeli Anamalskog i Šaskog polja
- 1.7.3 Ravničarski predjeli Ulcinjskog i Zoganskog polja
- 1.7.4 Aluvijalni predjeli Velike plaže



**Tipovi karaktera predjela**



**Izgradjeno - neizgradjeno**

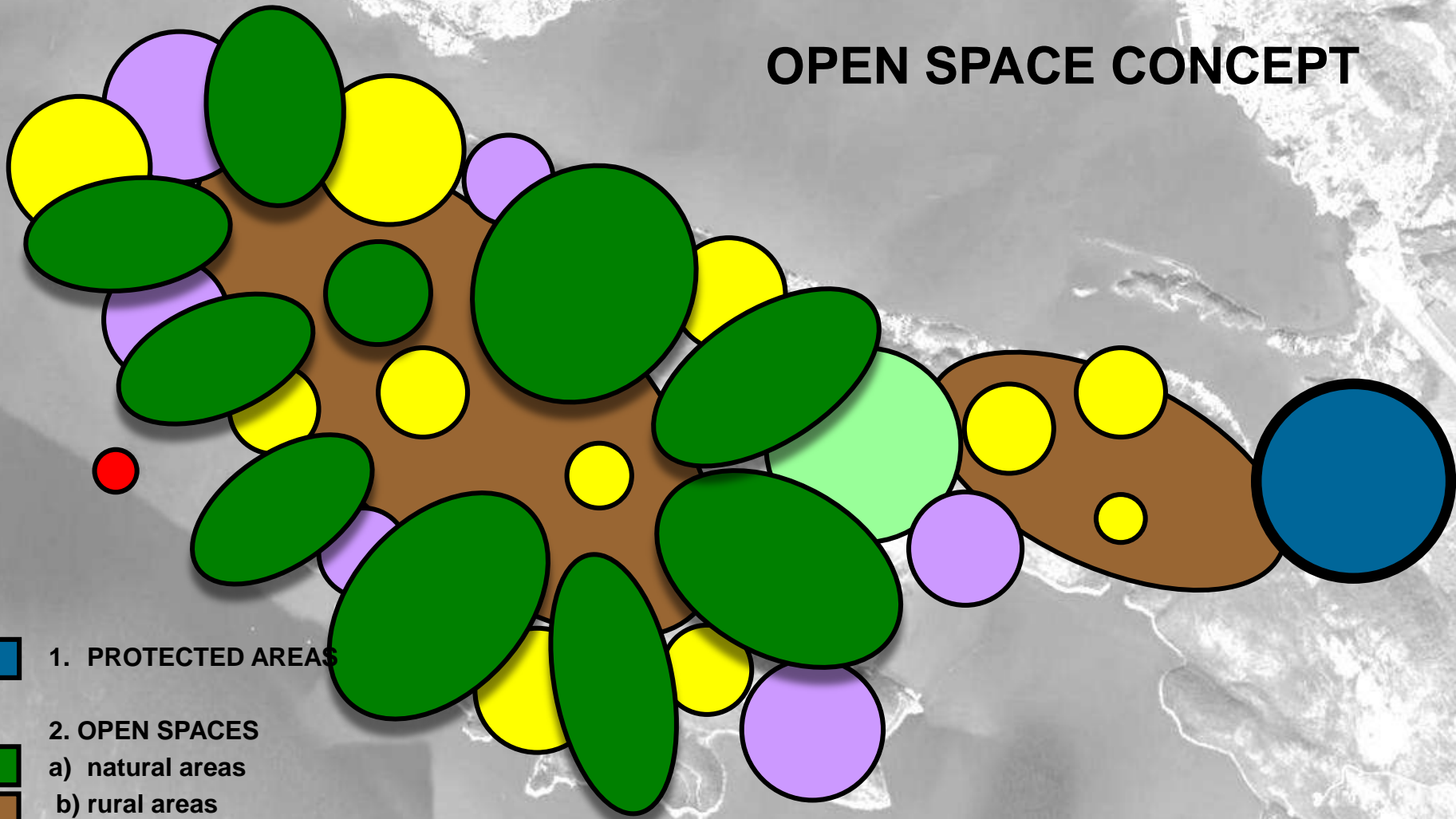


**Procjena ranjivosti predjela**

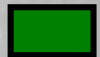
**LUŠTICA,  
Primjer**



# OPEN SPACE CONCEPT



1. PROTECTED AREAS



2. OPEN SPACES

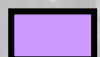
a) natural areas



b) rural areas



3. SETTLEMENTS



4. OTHER AREAS =

a) buildable (development) areas out of settlements + b) open areas

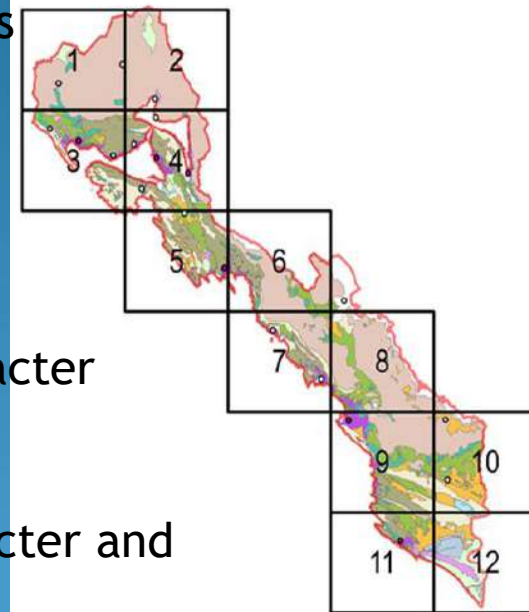
# Coastal area of Montenegro

## Landscape character assessment - Landscape Character areas



Landscape Character areas are individual and unique geographic areas - landscape units

Landscape character areas have their own individual character and identity

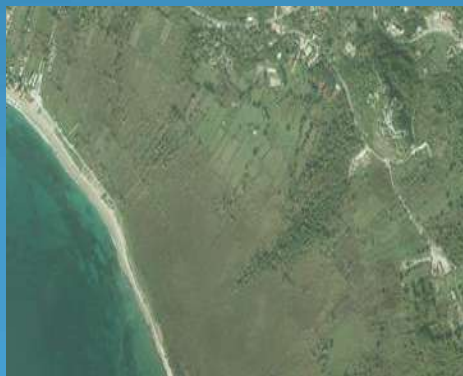
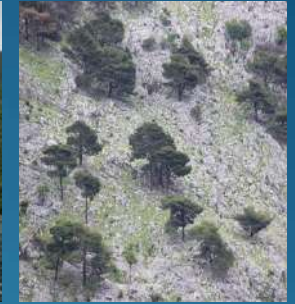


Br Sector number

4

# Coastal area of Montenegro

Landscape character assessment – Landscape character types



# Coastal area of Montenegro

Landscape character assessment – Landscape character types



# THE FUTURE OF LANDSCAPES IN THE REGION, NEW LEGAL SOLUTIONS

What has happened to our landscapes, what is happening to our landscapes, and what will happen to them in the years ahead?

Šta se desilo sa našim pejzažima, šta se dešava sa našim pejzažima, i šta će im se desiti u narednim godinama?

- Novim rješenjima Zakona o planiranju i izgradnji, Hrvatska, Crna Gora, Slovenija, značajno se degradiraju do sada postignuti rezultati na primjeni ELC, pejzažne arhitekture kao struke ali i budući održivi razvoj predjela.
- Unaprijedimo kvalitet planiranja i projektovanja uzimajući u obzir da je predio ekonomski resurs.
- Svaki nekvalitetan projekat trajno narušava identitet predjela i utiče na kvalitet života stanovništva koje u njemu boravi.
- Potrebna je zajednička inicijativa svih učesnika na implementaciji ELC u regionu.





Hvala na pažnji!  
Thank you for your attention!

