



---

Funded  
by the European Union



EUROPEAN UNION



COUNCIL  
OF EUROPE    CONSEIL  
DE L'EUROPE

---

Implemented  
by the Council of Europe

# **Participarea femeilor la viața publică și politică din Republica Moldova**

*Raport elaborat în cadrul Parteneriatului Estic  
de Facilitare al Consiliului Europei*

Daniela TERZI-BARBAROȘIE

Mai 2013, Chișinău

Prezentul raport este elaborat în baza unor studii relevante și statistici cu privire la egalitatea de gen în Republica Moldova, relevînd situația curentă și principalele tendințe în domeniu. În același timp, în Raport sînt inserate constatări și recomandări înregistrate în cadrul Atelierului Național *Participarea femeilor la viața politică și publică în Republica Moldova*, organizat de Institutul European de Studii Politice, în parteneriat cu Centrul *Parteneriat pentru Dezvoltare*, cu suportul financiar al Consiliului Europei, în vederea evidențierii situației actuale și a perspectivelor în domeniul de referință, precum și discutării conținutului Raportului și validării acestuia.

Conținutul materialelor cuprinse în această publicație reflectă poziția autoarei și se supun legislației în vigoare cu privire la drepturile de autor. Raportul conține de asemenea și materiale preluate și adaptate din alte surse, specificate în trimiteri. Materialele din acest raport pot fi reproduse în măsura în care sursa lor este citată cu acuratețe.

*Autoare:* Daniela TERZI-BARBAROȘIE, expertă pe problematica de gen, Centrul *Parteneriat pentru Dezvoltare*

*Coordonator de proiect:* dr. Viorel CIBOTARU, director executiv Institutul European de Studii Politice

*Redactor:* Dan BOGDEA

*Lector:* Mariana VATAMANU-CIOCANU

*Copertă și procesare computerizată:* Nicolae SUSANU

*Tipar:* Casa editorial-poligrafică "Bons-Offices" S.R.L., mun. Chișinău

# Cuprins

INTRODUCERE .....	4
I. Concepte tradiționale cu privire la rolul femeilor în societate. ...	6
II. Participarea politică a femeilor .....	10
III. Rolul educației și mass-media în promovarea femeilor.....	22
IV. Standarde de viață. ....	28
V. Violența față de femei în familie.....	39
VI. Implementarea cadrului legal în domeniul egalității de gen .....	46
Concluzii .....	49

## Introducere

Promovarea continuă și sistematică a principiului egalității de șanse între femei și bărbați constituie o preocupare relativ recentă pentru Republica Moldova. Demersurile pe care le face țara noastră, începute odată cu proclamarea independenței, legate de armonizarea legislației la standardele internaționale și europene, prevederile comunitare privind egalitatea de șanse și de tratament egal pentru femei și bărbați sînt semnificative, dar nu și suficiente.

Statutul juridic al femeilor, fără îndoială, s-a îmbunătățit, dar egalitatea este departe de a fi o realitate. Chiar dacă femeile au aceleași drepturi ca și bărbații, ele nu au întotdeauna acces egal la oportunitățile oferite bărbaților și, deseori, nu reușesc să-și exercite drepturile pe deplin.

Analiza situației din Republica Moldova cu privire la tematicile egalității de gen, prezentă în diverse rapoarte ale sectorului asociativ și ale Guvernului, scot în evidență faptul că cele mai problematice domenii sînt: abilitarea femeilor în plan politic, economic și social, precum și violența față de femei. Deși Guvernul, societatea civilă și organisme internaționale au realizat și susținut multiple inițiative și proiecte cu scopul redresării situației din aceste domenii, se mai constată încă o stare alarmantă. Astfel, femeile continuă să fie subreprezentate la nivelul forurilor politice înalte, în funcții de conducere din Administrația Publică Centrală (APC) și Administrația Publică Locală (APL), deși au studii superioare și înalte calificări profesionale. Pe piața muncii, femeile sînt frecvent discriminate, iar remunerarea acestora constituie doar puțin peste 80% din cea a bărbaților. Lipsa serviciilor de îngrijire a copiilor în etapa preșcolară, precum și implicarea redusă a bărbaților în creșterea și educarea acestora creează mari obstacole în calea realizării profesionale plene a femeilor și antrenarea lor în activități publice, inclusiv politice. Cvasiinexistența unor măsuri de stimulare și încurajare a antreprenoriatului feminin; anvergura migrației, a violenței în familie și a traficului de persoane etc. sînt apanajul problemelor cu care se confruntă femeile din Republica Moldova – importante impedimente în asigurarea bunăstării și a condițiilor optime de trai.

Consiliul Europei (CE), prin acțiunile sale de pionierat în ceea ce privește promovarea egalității între femei și bărbați, a ghidat progresele din ultimele decenii în domeniu ale tuturor statelor-membre. Dincolo de faptul că acțiunile întreprinse au condus la o nouă înțelegere a problemei abordate, Consiliul Europei a avut și are un rol extrem de important pentru Republica Moldova, ca stat-membru, prin oferirea unui cadru juridic de referință, amplu și solid, referitor la egalitatea de gen, a standardelor care asigură participarea echilibrată a femeilor și bărbaților în procesul decizional și protecția femeilor împotriva violenței, precum și prin promovarea unei abordări exhaustive a integrării genului în toate inițiativele, politicile și programele, inclusiv procesul bugetar.

Acțiunile Consiliului Europei se bazează pe două principii: egalitatea de șanse între femei și bărbați este o parte integrantă a drepturilor omului și constituie un criteriu fundamental al democrației. Normele și mecanismele elaborate în domeniul egalității de gen<sup>1</sup> au constituit temeiul pentru toate demersurile realizate de Republica Moldova pînă la această etapă în ceea ce privește îmbunătățirea situației femeilor. Recomandările CE<sup>2</sup>, menite să promoveze și să consolideze egalitatea între femei și bărbați, pune la dispoziția Guver-

- 
- 1 Convenția europeană privind Drepturile Omului: Articolul 14 – Interzicerea discriminării; Protocolul nr. 7, Articolul 5 – Egalitatea partenerilor de cuplu; Protocolul nr. 12, Articolul 1 – Interzicerea generală a discriminării; Carta Europeană Socială (Revizuită), 1996; Convenția Consiliului Europei cu privire la acțiunile de luptă împotriva traficului.
  - 2 **Recomandarea nr. R(98)14 asupra abordării integratoare a genului; Recomandarea nr. R(2000)11 asupra luptei împotriva traficului de ființe umane și exploatarea sexuală; Recomandarea Rec(2002)5 asupra protecției femeilor împotriva violenței; Recomandarea Rec(2003)3 asupra participării echilibrate a femeilor și bărbaților în viața publică și politică; Recomandarea Rec(2007)13 asupra abordării integratoare a genului în educație; Recomandarea Rec(2007)17 asupra standardelor și mecanismelor; Recomandarea CM/Rec(2008)1 asupra includerii diferențelor de gen în politicile de sănătate; Recomandarea CM/Rec(2010)10 a Comitetului de Miniștri pentru statele-membre asupra rolului femeilor și bărbaților în prevenirea și soluționarea conflictelor și consolidarea păcii.**

nului instrumente specifice de lucru în scopul ameliorării situației la capitolul dat. În același timp, recomandările oferă și societății civile o bază solidă pentru argumentarea cererilor sale cu privire la accelerarea procesului de consolidare a egalității, în procesul de consultare a societății civile de către instituțiile guvernamentale (proces care s-a intensificat începând cu anul 2009, în special grație platformei de facilitare a schimbului de opinii pentru sensibilizare și de influență asupra politicilor și instrumentelor juridice la nivel național, prin crearea Consiliului Național de Participare și a altor acțiuni<sup>3</sup> realizate în vederea îmbunătățirii colaborării dintre societate și Guvern, Parlament, APL, parteneri de dezvoltare și alți actori sociali).

## I. Concepte tradiționale cu privire la rolul femeilor în societate

*Egalitatea de gen* este un concept socioeconomic, cu derivate politice, de aici și importanța analizei contextelor social, economic și politic ale unei societăți în continuă schimbare cu privire la rolul bărbaților și femeilor.

În accepțiunea Consiliului Europei, egalitatea între femei și bărbați înseamnă vizibilitatea, autonomia, responsabilitatea și participarea egală a femeilor și bărbaților în toate sferele vieții publice și private. Aceasta se opune inegalității – nu diferenței – între cele două sexe. Egalitatea șanselor între femei și bărbați impune acceptarea și valorificarea, în mod egal, a complementarității femeilor și bărbaților, precum și diversele roluri pe care le joacă în societate.

În conformitate cu Legea nr. 5 cu privire la asigurarea egalității de șanse între femei și bărbați<sup>4</sup> (2006), egalitatea între genuri semnifică *egalitate în drepturi, șanse egale în exercitarea drepturilor, participare egală în toate sferele vieții, tratare egală a femeilor și bărbaților*.

---

3 [www.cnp.md](http://www.cnp.md); [www.particip.gov.md](http://www.particip.gov.md)

4 <http://lex.justice.md/index.php?action=view&view=doc&lang=1&id=315674>

Societatea moldovenească este una patriarhală, iar relațiile dintre genuri sînt în continuare tradiționale, ceea ce implică și perpetuarea unor roluri tradiționale de gen. Deși în ultimele decenii Republica Moldova traversează un proces amplu de democratizare și evoluare, ca stat, populația țării împărtășește, în mare parte, convingeri conservatoare cu privire la rolul femeilor și bărbaților în societate. În același timp, datorită transformărilor fundamentale ale relațiilor dintre genuri în lumea contemporană occidentală și a anvergurii fenomenului migrațional din Republica Moldova, anumite schimbări se pot constata, totuși, la nivelul relațiilor sociale. Forța motrice care le determină sînt creșterea nivelului de educație a femeilor (rata brută de cuprindere a femeilor în toate nivelurile învățămîntului este de 65,8%, comparativ cu 61,3% pentru bărbați) și creșterea veniturilor acestora, atît din munca salarizată (salariul mediu al femeilor în anul 2011 a constituit 87,8% din salariul mediu al bărbaților, comparativ cu 73% în 2008 și 68% în 2006), cît și din alte activități generatoare de venit (antreprenariat) sau din munca peste hotarele țării. Aceste schimbări au implicații nu doar asupra poziției femeilor în societate, ci și asupra economiei țării și a organizării în ansamblu a statului.

Alte evoluții în domeniu vizează sfera vieții private și cea a structurii gospodăriei tipice. Astfel, se constată o înclinație crescîndă a femeilor de a trăi și a crește copii singure, în afara căsătoriei, în special ca rezultat al ratei tot mai ridicate a divorțurilor (în 2011, rata divorțialității a constituit 3,1% , iar cea a nupțialității – 7,3%) și a concubinajului.

Dincolo de datele statistice care surprind orice modificare în ceea ce privește avansarea femeilor<sup>5</sup>, imperceptibilă uneori la nivelul observațiilor empirice, sondarea opiniei publice relevă cele mai elocvente convingeri de gen. Astfel, rezultatele singurului sondaj exhaustiv realizat în Republica Moldova cu privire la egalitatea de gen – Barometrul de Gen în Republica Moldova<sup>6</sup> – confirmă prezența modelului patriarhal în societate, potrivit căruia principala responsabilitate a femeii este grija de copii și de gospodărie. Astfel, majoritatea respondenților, atît bărbați, cît și femei, sînt de acord cu afirmații

---

5 <http://www.statistica.md/pageview.php?l=ro&idc=442&id=3860>

6 [http://www.progen.md/files/7140\\_barometrul.pdf](http://www.progen.md/files/7140_barometrul.pdf)

de tipul: *“responsabilitatea bărbatului este de a aduce bani în casă, iar a femeii – de a avea grijă de familie (64,6%); un loc de lucru e bine, însă ceea ce își doresc femeile cu adevărat este o casă și copii (63,1%); un copil de vîrstă preșcolară are de suferit dacă mama sa lucrează (62,8%); viața de familie are de suferit dacă femeia lucrează ziua de muncă deplină (61,6%); nu este bine dacă bărbatul stă acasă și are grijă de copii, iar femeia lucrează (55,8%)”.*

Un alt aspect studiat a vizat abordarea problemei responsabilităților casnice și atitudinea față de acestea. Rezultatele obținute evidențiază clar poziția de superioritate a bărbatului față de femeie în cazul responsabilităților casnice. Astfel, femeile, în cele mai multe cazuri, sînt responsabile atît de bucătărie, curățenie în casă, spălarea rufelor și a veselei, cît și de educația și îngrijirea copiilor (în pofida faptului că 3/4 din respondenți – bărbați și femei – susțin ideea potrivit căreia de creșterea copiilor sînt răspunzători ambii parteneri în egală măsură). Spre deosebire de femei, bărbații sînt responsabili mai mult doar de problemele legate de reparații casnice și mai puțin de treburile gospodărești din afara casei, unde cota de participare a femeilor este, de asemenea, destul de mare. Cu toate că femeile au o sumedenie de responsabilități casnice, după cum a fost descris, acestea mai fac și cumpărăturile zilnice pentru familie (conform afirmațiilor a 48 la sută dintre respondenți).

La întrebarea *Există sau nu egalitate reală de drepturi între bărbați și femei în Moldova?*, răspunsurile afirmative și cele negative au fost aproape identice ca număr – 43,5% și, respectiv, 41,9%. Semnificația atribuită de cele mai multe ori de către respondenți termenului *egalitate de drepturi între bărbați și femei* este una generală, referindu-se la egalitatea de gen în toate domeniile vieții sociale (ceea ce li se permite bărbaților să se permită și femeilor).

Participarea femeilor la conducere în viața de familie și în viața publică este acceptată de către majoritatea celor chestionați, 60 la sută dintre aceștia susținînd că genul persoanei care conduce în familie sau în viața publică nu contează, în ultimul caz importante fiind calitățile profesionale. Cu toate acestea, atitudinea de superioritate a bărbatului față de femeie persistă cu precădere în rîndul



persoanelor de gen masculin, 40% preferînd ca bărbatul să-și asume această ipostază.

Deși o parte semnificativă dintre bărbați nu acceptă ideea participării femeilor la funcții de conducere în viața publică, majoritatea recunosc că implicarea lor în politică sau în business nu va influența în rău lucrurile din sferile respective. Fiind întrebați dacă ar alege un bărbat sau o femeie la funcții concrete de conducere (președinte al comitetului de părinți (la școală), director de școală, membru al consiliului local/raional, președinte al consiliului local/raional, primar, deputat sau președinte al țării), majoritatea respondenților, aproape în toate aceste cazuri (cu excepția funcției de primar și președinte al țării), au menționat că nu contează genul, ci calitățile personale și profesionale ale celui ales. Totuși, analiza datelor ne-a permis să evidențiem faptul că 49% consideră că *”bărbații sînt mai capabili decît femeile să conducă”*.

Analiza comparativă a datelor relevă o tendință în răspunsurile femeilor și ale bărbaților chestionați: gradul de acceptare a femeilor la funcții de conducere scade, în special în cazul intervievaților de gen masculin, proporțional cu creșterea nivelului funcțiilor de conducere. Implicarea femeilor din Republica Moldova în viața publică, mai ales în sfera politică, este stopată, în opinia respondenților, de o serie de factori de ordin obiectiv (de ex., responsabilitățile casnice: 59,8% din populația țării consideră că *”împovărarea femeilor cu griji casnice”* le împiedică să fie mai active în viața politică și 64,7% opinează că *”femeile sînt prea ocupate cu treburile gospodărești și nu mai au timp pentru posturi de conducere”*).

Alte cauze menționate de respondenți:

- lipsa pîrghiilor politice de încurajare a participării femeilor la viața politică (36,8% din populație consideră că *”sistemul politic, format în mare parte din bărbați, le împiedică pe femeile din Republica Moldova să fie mai active în viața politică”*);
- interesul bărbaților de a limita accesul femeilor la funcții de conducere (52,6% consideră că *”bărbații preferă ca femeile să nu intre în concurență cu ei pentru posturile de conducere”*);

- diferențe în educația bărbaților și femeilor (47,9% opinează că *“femeile sînt învățate că a fi la conducere nu este treaba lor”*);
- cauze de ordin subiectiv/psihologic: persistarea mentalității conform căreia femeile sînt mai puțin capabile să conducă, mai puțin unite sau au frică de responsabilitățile mari (47,4% susțin că *“femeile nu au încredere în forțele proprii”*, 45,5% cred că *“femeile sînt mai puțin unite decît bărbații”*, 44,6% consideră că *“femeilor le este frică de responsabilități mari”*).

De remarcat că, în linii generale, barierele enumerate sînt susținute în proporție egală atît de persoanele de gen masculin, cît și de cele de gen feminin. În acest sens, concludent este faptul că majoritatea respondenților de ambele genuri consideră bărbații din Republica Moldova mai degrabă preocupați de serviciu, iar femeile – fie de viața de familie, fie să împace viața de familie cu serviciul (48,6% susțin că femeile sînt preocupate să îmbine viața de familie cu serviciul, iar 43,3% – de familie, în timp ce 54% – că bărbații sînt preocupați de serviciu și doar 4,1% – de familie).

Cercetătorii în domeniul socioeconomic și ai egalității de gen afirmă că schimbările în relațiile de gen sînt determinate semnificativ de paradigma Uniunii Europene asupra egalității de gen, precum și de măsura în care Carta Socială și Capitolul Social din Tratatul de la Maastricht sînt implementate la nivel național<sup>7</sup>. În același timp, condiția femeii în societate se îmbunătățește grație rapidității cu care au loc transformările date, chiar dacă această rapiditate nu este simetrică și în cazul modificărilor atitudinale, la nivelul convingerilor populației.

## II. Participarea politică a femeilor

Eficiența unui sistem democratic nu poate fi evaluată fără a lua în considerație gradul de reprezentare a cetățenilor în forurile decizionale. Nu putem vorbi despre o democrație veritabilă într-o socie-

<sup>7</sup> Sylvia Walby, *Gender Transformations*.

tate dacă o parte semnificativă a electoratului nu este reprezentată în mod constant. Un sistem bazat pe competiție politică în care se perpetuează inegalități nu este unul deschis și nici nu ține cont de principiul meritocrației și de competențe. Creșterea participării politice a femeilor în structurile de guvernare este considerată una dintre modalitățile principale de consolidare a echilibrului de gen în societate. În realitate, participarea femeilor la procesul decizional este neomogen, mai ales la treptele superioare ale ierarhiei administrative.

Participarea politică a femeilor depinde de un șir de factori, precum: cunoașterea drepturilor și revendicarea lor; accesul la informații privind legile, politicile, structurile care le „guvernează” viața; încrederea în sine, stima de sine înaltă și capacitatea de a provoca și confrunța (în caz de necesitate) structurile de stat; cunoașterea instituțiilor/organizațiilor care să le acorde suport și modele de rol pozitive; existența unui mediu politic, legal, economic și cultural care le-ar permite să se angajeze plenar în procesele de luare a deciziilor. Alți factori demni de a fi luați în calcul sînt: dependența economică și lipsa resurselor financiare adecvate; oportunități diferite de angajare în cîmpul muncii (și, implicit, de dezvoltare a carierei); atitudini discriminatorii și stereotipuri negative perpetuate în familie și în viața publică; suprasolicitarea cu responsabilități casnice; intimidare, hărțuire și violență.

Dincolo de cadrul legislativ, *obstacolele sociopolitice* pe care femeile le întîmpină în cursa către forurile decizionale sînt, în linii mari, următoarele: (i) predominanța unui model masculin asociat succesului politic și vieții politice în general (în spațiul postcomunist, personajul politic se identifică cu o serie de atribute din care nu face parte nici măcar calitatea de familist); (ii) desemnarea bărbaților ca fiind „capul familiei” în toate domeniile sociale, economice și politice; (iii) un suport limitat din partea partidelor politice, care se reflectă prin resursele financiare și umane limitate alocate în campanie și prin grad scăzut de încredere; (iv) disponibilitate mică a partidelor politice de a colabora cu organizații de femei; (v) interesul bărbaților ca femeile să nu intre în concurență cu ei pentru posturile de conducere; (vi) absența unui stimul politic și social pentru un sistem de educare

și instruire în domeniul leadership-ului pentru femei, care să orienteze tinerele către viața politică; (vii) lipsa modelelor și a sprijinului din partea femeilor aflate la putere.

Dificil de surmontat sînt și *obstacolele de natură socioeconomică*: (i) femeile sînt în mare măsură dependente financiar de bărbați; (ii) femeile nu dispun de resursele necesare sau de rețelele economice capabile să le susțină într-o cursă electorală; (iii) femeile nu dispun de resurse de timp, care sînt net diminuate datorită dublei obligativități (familiale și profesionale).

Un al treilea tip de probleme cu care se confruntă femeile dornice să intre în activitatea politică sînt cele de natură *ideologică și culturală*: (i) în multe societăți, pattern-urile culturale dominante sînt cele tradiționale, care atribuie roluri sociale predeterminate (femeia fiind responsabilă de îngrijire, casă, copii, spațiul privat în general, iar bărbatul fiind responsabil în spațiul public); (ii) relații de putere inegale între femei și bărbați în familie; (iii) neîncredere în reușită a femeilor ce participă la alegeri; (iv) percepția femeilor că politica este „murdară”, „dură”, de unde și interesul scăzut pentru aceasta; (v) teama de violență, hărțuire, critici și divorț; (vi) felul în care media tratează femeile din spațiul politic (de obicei, presa impune o imagine atipică pentru femeia ce intră în viața politică).

### **Contextul actual<sup>8</sup> și comparativ**

Participarea femeilor în structurile și procesele politice, acolo unde se iau decizii cu privire la utilizarea resurselor generate atît de bărbați, cît și (mai ales) de femei, rămîne a fi insignifiantă. Or, creșterea participării femeilor în structurile de guvernare este considerată una dintre modalitățile de bază de restabilire a echilibrului de gen în societate.

---

8 Pe parcursul editării raportului, în Moldova a fost ales un nou Guvern, iar în noul cabinet de Miniștri au fost desemnate în calitate de Prim-vice ministru două femei, una dintre care se regăsește și printre cele patru doamne care ocupă funcția de Ministru.

Reprezentarea femeilor în procesul de luare a deciziilor este foarte neuniformă în Republica Moldova. În anul 2008, la nivelul autorităților publice locale, femeile nu și-au extins reprezentarea în structurile de conducere. În același timp, la nivelul consilierilor – atât locali, cât și raionali, numărul femeilor s-a extins. La nivel local, singura poziție unde femeile sînt mai numeroase decît bărbații este cea de consultant/specialist, aflată la baza piramidei ierarhice. La capitolul putere legislativă, începînd cu alegerile parlamentare din anul 2009, conjunctura actuală este mai favorabilă pentru femei. Astfel, numărul deputatelor în Parlament a fost în creștere. Reprezentarea femeilor în forurile executive din Republica Moldova este neuniformă, chiar dacă printre angajații ministerelor și ai altor autorități ale administrației centrale exista un echilibru de gen, pe măsură ce se înaintează pe scara ierarhică, numărul femeilor în poziții decizionale scade comparativ cu cel al bărbaților.

Cu toate că reprezentarea femeilor în consiliile raionale și locale, precum și în Parlament este în creștere, aflarea acestora în structurile decizionale nu poate fi anticipată în cadrul alegerilor care vor urma, deoarece depinde, în mare măsură, de modul în care egalitatea de gen este percepută de fiecare partid politic. De asemenea, este important de accentuat faptul că, dincolo de cifrele în creștere privind participarea femeilor în actul decizional, este destul de complicat a estima participarea reală a acestora la luarea *de facto* a deciziilor.

În regiunea transnistreană, printre cei 42 de deputați sînt și 4 femei, ele fiind implicate în activitatea a 5 comisii parlamentare (din 9). Organele de conducere ale Comitetului Suprem al Transnistriei este format în exclusivitate din bărbați, iar Aparatul Comitetului Suprem – din femei. Din cei 12 miniștri, 3 sînt femei, iar din 10 președinți ai administrației locale – 3. Conducerea Judecătoriei Supreme este formată din 4 persoane: 2 femei și 2 bărbați, în timp ce Consiliul Judecătoriei Supreme este alcătuit din 5 membri, inclusiv 2 femei.

Indicatorul cel mai frecvent utilizat pentru reflectarea nivelului de reprezentare a femeilor, cât și a participării acestora în procesul

sul decizional este procentul femeilor în organele electiv de conducere. Recomandarea Rec(2003)3<sup>9</sup> a Comitetului de Miniștri din cadrul Consiliului Europei către statele-membre privind participarea egală a femeilor și bărbaților în procesul decizional politic și public menționează drept normă o reprezentare de cel puțin 40% a femeilor. Dacă comparăm acest indicator de referință cu nivelul de reprezentare a femeilor în structurile decizionale din Moldova (vezi tabelul de mai jos), este evident că acesta nu a fost atins niciodată.

<b>Mandatul în Parlament</b>	<b>Numărul femeilor în Parlament</b>	<b>Procentul de reprezentare</b>
1990-1993	12 din 380	3,8
1994-1998	5 din 101	4,9
1998-2001	9 din 101	8,9
2001-2005	16 din 101	15,8
2005-2009	21 din 101	20,9
2009'07-2010	26 din 101	25,7
2010-2014	19 din 101	18,8

Tabelul 1. *Nivelul de reprezentare a femeilor în Parlamentul Republicii Moldova, 1990-2010*

În evaluările complexe vizînd șansele accederii femeilor la funcții decizionale (monitorizările de gen efectuate sistematic de Centrul *Parteneriat pentru Dezvoltare*), analiza listelor electorale ocupă un loc semnificativ. La ultimele patru scrutine parlamentare, proporția candidatelor – deși a ajuns în medie la 29% (în 2005) – a rămas neschimbată, ba chiar a scăzut un pic (vedeți diagrama de mai jos).

În pofida faptului că proporția femeilor în rîndul candidaților pentru alegerile parlamentare nu a crescut la ultimele patru scrutine, proporția generală de reprezentare este aproape de 30 la sută, ceea ce poate fi considerat drept un progres. Însă atunci cînd se analizează *poziționarea* candidatelor pe listele partidelor, situația este foarte

9 Documentul integral poate fi accesat aici: [https://wcd.coe.int/View-Doc.jsp?Ref=Rec\(2003\)3&Language=lanEnglish](https://wcd.coe.int/View-Doc.jsp?Ref=Rec(2003)3&Language=lanEnglish)

dezechilibrată. Astfel, există partide care au o pondere semnificativă a femeilor în rîndul candidaților, dar acestea sînt plasate pe locuri mai puțin eligibile, adică cu mai puține șanse de a accede la o funcție decizională sau alta. Diagrama 2 ilustrează ponderea femeilor în rîndul candidaților în interiorul fiecărui grup (de zece poziții) la ultimele șase scrutine parlamentare.

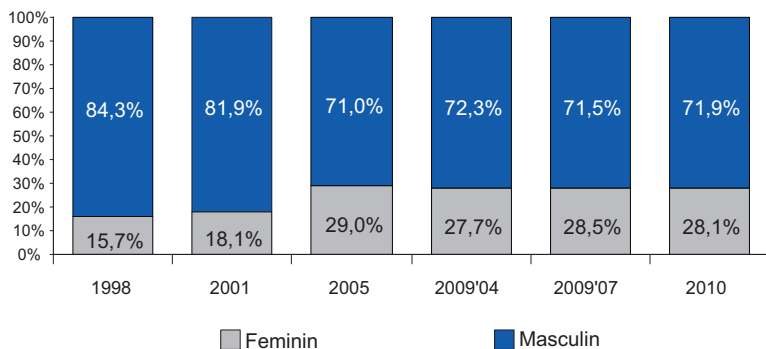


Diagrama 1. Componenta de gen a listelor de candidați la funcția de deputat în Parlamentul Republicii Moldova.

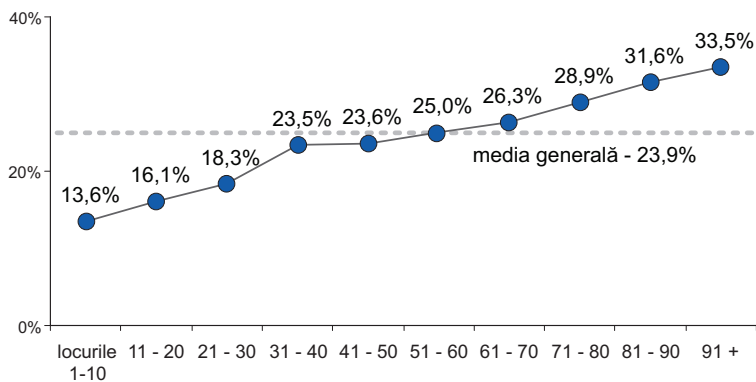


Diagrama 2. Poziționarea femeilor candidate pe listele electorale pe decile (scrutinele 1998-2010)

Din diagramă vedem că în perioada dată femeile au constituit în medie 23,9% din numărul total de candidați. Analizând încadrarea lor pe liste, observăm că aceasta variază în funcție de locuri, procentul femeilor crescând continuu către coada listelor (de la decilele inferioare la cele superioare). În prima decilă (primele zece poziții dintr-o listă cu 100 de candidați), femeile constituiau 13,6%, adică mult mai puțin decât cota generală pe liste (23,9%). Nici în cea de-a doua decilă reprezentarea femeilor nu este cu mult mai semnificativă, constituind 16,1%. Doar în decila a șasea (adică pozițiile 51-60 dintr-o listă cu 100 de candidați) procentul femeilor este puțin mai mare decât cel general (25%), mărindu-se constant în continuare, ajungând la cota de 30,6% în ultima decilă.

Având în vedere specificul sistemului electoral din Moldova (direct proporțional, bazat pe liste de candidați), este important să analizăm reprezentarea femeilor pe liste din perspectiva poziționării lor. Acest lucru contează chiar mai mult decât numărul femeilor pe liste.

O situație similară poate fi atestată și în cazul reprezentării femeilor în cadrul Autorităților Publice Locale. La alegerile locale din 2011, în comparație cu alegerile locale din 2007, procentul candidadelor pentru funcția de primar a fost mai mic – 23,5% și, respectiv, 18,9%. Nici după alegeri situația nu se îmbunătățește considerabil (vezi Tabelul 2).

Anul	2003	2007	2011
Numărul femeilor alese în funcția de primar	138	163	166
Procentul femeilor alese în funcția de primar	15,37%	18,15%	18,51%
Procentul femeilor alese în consiliile locale	–	26,5%	28,6%
Procentul femeilor alese în consiliile raionale și municipale	–	13,2%	17,4%

Tabelul 2. *Reprezentarea femeilor în cadrul Administrației Publice Locale din Moldova, 2003-2011*



Republica Moldova și-a asumat – prin semnarea *Declarației Obiectivelor de Dezvoltare ale Mileniului* – mai multe angajamente în ceea ce privește promovarea egalității de gen și abilitarea femeilor. Astfel, Ținta 1 a Obiectivului 3 vizează *creșterea reprezentării femeilor la nivel de luare a deciziilor (în consiliile locale – de la 26,5% (2007) la 40% (2015); în consiliile raionale – de la 13,2% (2007) la 25% (2015); de la 18% femei primari (2007) la 25% (2015) și de la 22% femei deputați în Parlament (2005) la 30% în 2015)*. Chiar dacă pînă în anul 2015 vor mai avea loc alegeri (atît parlamentare, cît și locale), organizațiile societății civile estimează că angajamentele asumate de Republica Moldova la acest capitol nu vor fi realizate dacă nu vor fi operate modificări la Codul Electoral (în speță, adoptarea cotelor de reprezentare). În *Raportul Guvernului cu privire la realizarea Obiectivelor de Dezvoltare ale Mileniului*<sup>10</sup>, prezentat în 2010 la Comitetul ECOSOC al Națiunilor Unite, fezabilitatea atingerii acestei ținte se estimează ca fiind „probabilă”.

Evaluarea reprezentării femeilor la forurile decizionale se poate face și prin simpla comparație cu procentul de reprezentare în organele decizionale din alte regiuni sau țări. Conform clasificării mondiale<sup>11</sup> de reprezentare a femeilor în parlamentele naționale, realizată de Uniunea Interparlamentară, Republica Moldova se clasează pe locul 64 din 143, locul întii revenindu-i Rwandei – cu 56,3% femei, iar pe locul 143 fiind un grup de șapte state<sup>12</sup> în care reprezentarea femeilor în organele de luare a deciziilor este zero. Comparativ cu România și Ucraina, nivelul de reprezentare a femeilor în Republica Moldova este mult mai mare, România se află pe locul 101 cu 11,2%, iar Ucraina – pe locul 122, cu o reprezentare a femeilor în legislativ de 8% . Totodată, așa cum arată diagrama de mai jos, nivelul de reprezentare a femeilor în Parlamentul Republicii Moldova este destul de redus comparativ cu media la nivel global.

---

10 Raportul integral îl puteți accesa aici: [http://www.gov.md/public/files/raport\\_odm/ro/MDG\\_-\\_Cu\\_COPERTI\\_\\_LINKS\\_pentru\\_web.pdf](http://www.gov.md/public/files/raport_odm/ro/MDG_-_Cu_COPERTI__LINKS_pentru_web.pdf)

11 Women in Parliaments, World Classification Situation as of 31 March 2012 <http://www.ipu.org/wmn-e/classif.htm>

12 Federația Statelor Micronezia, Nauru, Palau, Qatar, Arabia Saudită, Republica Islamică Iran.

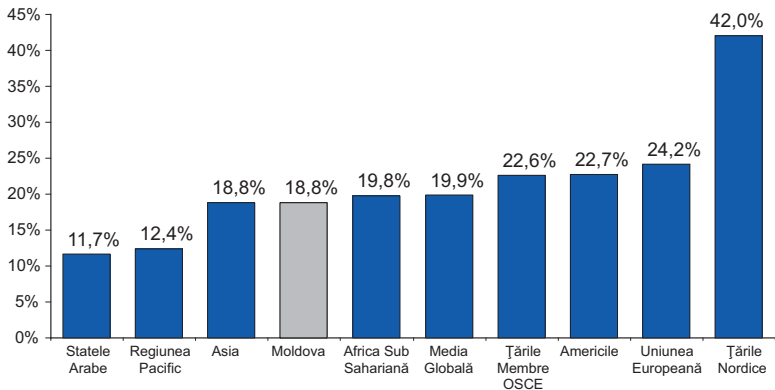


Diagrama 3. Media pe regiuni a nivelului de reprezentare a femeilor în organele legislative naționale

### Tendențe actuale în promovarea participării femeilor

Pe data de 15 septembrie 2010, un grup de deputați<sup>13</sup> au adus pe agenda Parlamentului un proiect de lege care prevede modificarea Codului Electoral prin introducerea unei cote obligatorii de minimum 30% femei în listele de candidați pentru fiecare tip de alegeri. În cadrul ședinței din 19 ianuarie 2011, Guvernul a aprobat pozitiv avizul privind proiectul de lege, specificînd, printre altele, că aprobarea acestui proiect de lege rămîne la discreția Parlamentului. Cu toate că reprezentanții societății civile, reunite în cadrul Consiliului Național pentru Participare, Consiliului Național al ONG-urilor din Moldova, Coaliției Civice pentru Alegeri Libere și Corecte și Alianței ProGen<sup>14</sup>, au solicitat conducerii Parlamentului organizarea dezbaterilor pe marginea proiectului de decizie<sup>15</sup>, solicitarea a fost ignorată

13 Proiectul poate fi găsit aici: <http://www.parlament.md/ProcesulLegislativ/Proiectedeactlegislative/tabid/61/LegislativId/245/Default.aspx>

14 Alianța ProGEN are peste 40 de organizații-membre, dintre care cele mai active sunt: Centrul "Parteneriat pentru Dezvoltare", Clubul Politic al Femeilor 50/50, Forul Organizațiilor de femei și Gender-Centru

15 Vezi textul demersului aici: <http://www.progen.md/?pag=n2&opa=view&id=57&tip=comunicate&start=&l=>

de comisia de specialitate a Parlamentului. Dezbateră în cauză a fost și este necesară, deoarece experiența altor state în implementarea sistemului de cote arată că trebuie să existe anumite precondiții pentru sporirea numărului de femei în pozițiile decizionale<sup>16</sup>.

În cadrul unui recent sondaj de opinie, cetățenii Republicii Moldova au fost întrebați ce cred despre acest lucru<sup>17</sup>. Răspunsurile acordate de respondenți evidențiază o percepție dispersată a problemei. Astfel, prevalează acceptarea, adică adepții necesității unei prezențe mai mari a femeilor constituie un pic peste jumătate din numărul total de respondenți (vedeți mai jos răspunsurile la întrebarea *Credeți că este necesar ca numărul femeilor în funcții de conducere să fie mai mare decât acum?*). Având în vedere prezența actuală redusă a femeilor în forul superior de conducere, precum și răspunsurile din sondajele de opinie din anii precedenți, constatăm că opiniile în rândul populației sînt mai favorabile participării politice sporite a femeilor.

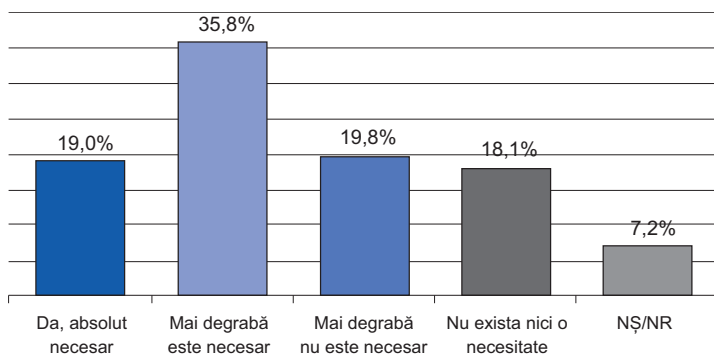


Diagrama 4. Necesitatea sporirii numărului femeilor în funcții de conducere

16 CPD a analizat experiența implementării sistemului de cote în țările UE și în țările membre ale OSCE. Din cele 51 de țări analizate, 15 țări (29%) au implementat sistemul de cote legislative La nivelul țărilor din UE și din partea de Est a Europei, se înregistrează 30,7%, marea majoritate fiind țări din regiunea sudică.

17 Studiu realizat în cadrul serviciului *Omnibus* al Centrului de Investigații Sociologice și Marketing CBS-AXA, pe un eșantion de 1331 de persoane, locuitori ai Republicii Moldova (malul drept al râului Nistru).

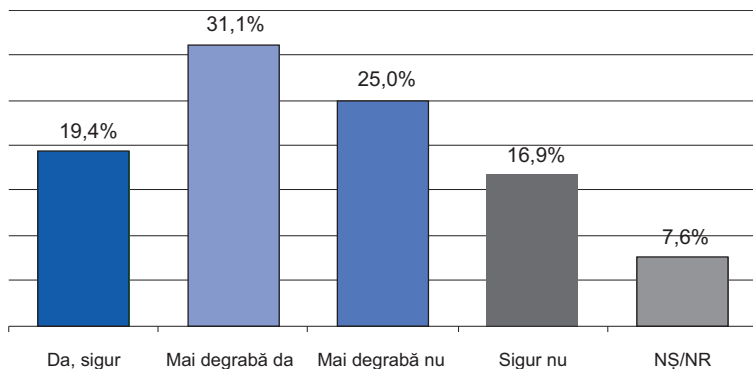


Diagrama 5. *Opinii cu privire la necesitatea prevederilor de obligativitate pentru partidele politice să includă un anumit număr de femei pe listele de candidați la alegeri*

Studiul menționat nu atestă diferențe în abordări și opinii în rândul cetățenilor de diferite vârste. Pentru comparație, tinerii de 18-29 ani acceptă necesitatea unei prezențe mai mari a femeilor în conducerea supremă a statului în proporție de 55,5%, iar în rândul respondenților de 60 ani și mai mult – 52,1%. Astfel, se infirmă convingerea frecvent împărtășită precum că persoanele în vârstă sînt mai reticente la participarea politică a femeilor, iar tinerețea nu înseamnă în mod automat și o viziune emancipată asupra acestei participări. Aceeași cercetare relevă însă faptul că studiile sînt asociate cu viziuni mai progresiste. Astfel, populația cu un nivel mai înalt de studii (superioare, medii profesionale) este mai conștientă de dezechilibrul de gen existent în elita decizională. În scopul elucidării opiniilor cetățenilor noștri cu privire la mecanismele prin care poate fi asigurată ascensiunea femeilor în politică, s-a solicitat, în cadrul sondajului, să se răspundă la întrebarea *Credeți că în legislație trebuie să fie prevederi care ar obliga partidele politice să includă, în mod obligatoriu, un anumit număr de femei pe listele de candidați la alegeri?* Astfel, fiecare al doilea respondent susține că partidele politice trebuie obligate să includă un anumit număr de femei pe liste (vezi Diagrama 6). Prin urmare, se profilează, practic, o cerință din partea electoratului. Și aceasta în condițiile în care doar o singură formațiune politică din țară dispune de o prevedere în actele

sale constitutive privind includerea, pe minimum 30 la sută din poziții, a candidaților de gen feminin.

Răspunsurile din sondaj indică asupra faptului că nu doar electoratul feminin, în mod exclusiv, se pronunță în favoarea promovării mecanismelor de sporire a prezenței femeilor în politica mare, așa precum se credea, ci și mulți bărbați sînt de acord cu această abordare (femei – 55,2% și bărbați – 45,3%). La fel, o susținere mai sporită manifestă persoanele cu studii superioare și medii profesionale (55%).

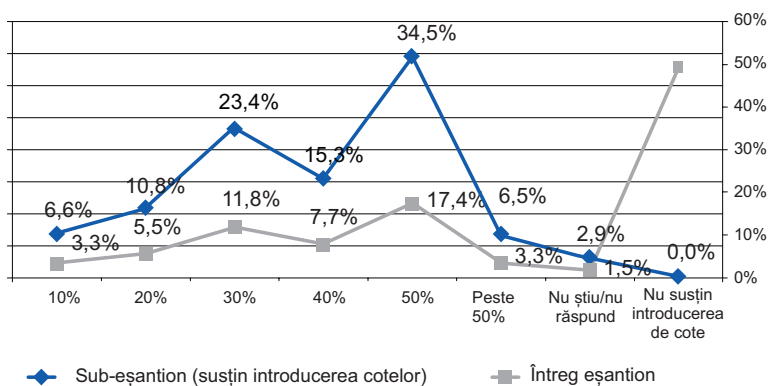


Diagrama 6. *Opinii cu privire la procentul minim de femei pe listele de candidați pe care partidele ar trebui să le includă pe liste*

O altă întrebare s-a referit la pragul care trebuie impus partidelor în ceea ce privește sporirea ponderii femeilor pe liste. Analiza rezultatelor ne permit să constatăm că opinia predominantă a celor care s-au pronunțat în favoarea cotelor de reprezentare vizează o treime din poziții. O treime din respondenți (34,5%) susțin că partidele trebuie obligate să împartă în mod egal pozițiile pe liste, iar 6,5% sînt de părere că femeile chiar trebuie să predomine. Alți respondenți (15,3%) au optat pentru un minim de 40 la sută, și doar 23,4% – pentru 30%. Unii respondenți (17,4%) pledează pentru o cotă mai mică, fără a specifica care ar fi aceasta (vezi mai jos răspunsurile la întrebarea *Care ar trebui să fie procentul minim de femei pe listele de candidați respectat în mod obligatoriu de partide?*).

Analiza experienței din scrutinele ultimilor 10 ani arată că prezența femeilor pe listele de candidați este încă nesemnificativă, iar pe locurile eligibile – foarte redusă. Fără stipularea prevederilor cu privire la plasament, utilitatea introducerii cotelor va fi una foarte mică. În același timp, analizele comparative cu țările care au prevederi legale cu privire la cote de reprezentare ne determină să conchidem că introducerea cotelor fără sistem de stimulare financiară și penalizări financiare ar fi ineficientă în cazul Moldovei.

#### **Recomandări din partea participanților la Atelierul Național**

- ✓ *Încurajarea tinerelor – prin educație și sistemul de învățământ – să participe la activități civice și de mentorat pentru acestea;*
- ✓ *Promovarea prin intermediul mass-media a unor modele feminine de succes în domeniul politic;*
- ✓ *Sporirea culturii politice a populației cu privire la importanța participării femeilor în viața politică;*
- ✓ *Îmbunătățirea accesului femeilor la informație, servicii de consultanță, mentorat și activități de sporire a abilităților de leadership, în special a celor din zonele rurale;*
- ✓ *Includerea prevederilor cu privire la cotele de reprezentare de minimum 40%, pe decile, cu stimulări și penalizări financiare pentru partide;*
- ✓ *Familiarizarea cu instrumente accesibile de promovare a femeilor la nivelul partidelor politice (acțiuni afirmative), de menținere a activității politice și de dezvoltare a potențialului acestora.*

### **III. Rolul educației și mass-media în promovarea femeilor**

Domeniul educației este, prin excelență, unul în care demersul egalității de gen poate și trebuie să aibă cea mai mare zonă de intervenție. Sistemul de învățământ, prin instituțiile sale, este un segment major de socializare de gen, motiv pentru care educația de gen a copiilor trebuie realizată *sine qua non* și consecvent. Aceasta ar însemna ca dimensiunea de gen să fie o parte constituantă și indispensabilă a procesului educațional, să existe o abordare integratoare a egalității

de gen, astfel încât să devină una dintre valorile educaționale împărtășite de sistemul de învățământ din Republica Moldova. La nivel național, nu există o disciplină aparte pentru egalitatea de gen și nici nu recomandăm să existe, deși în multe țări asemenea discipline sînt deja o tradiție și se bucură de mare interes la copii și studenți. Cel mai indicat este să se procedeze în conformitate cu următoarele două scenarii, care trebuie combinate: să existe module pentru egalitatea de gen în cadrul unor discipline relevante (de ex., *Deprinderi de viață*, *Educația pentru viața de familie* sau *Educația civică* etc.) și, cel mai important, să se integreze aspecte ale educației pentru egalitatea de gen în toate obiectele de studiu, astfel încât educația de gen să se facă continuu în cadrul materiilor de bază. Mai mult decît atît, sensibilizarea de gen a cadrelor didactice pe parcursul studiilor universitare sau a celor de recalificare și formare continuă va determina o deschidere pentru subiectele egalității de gen, precum și depășirea stereotipurilor de gen în raport cu comportamentul și performanța academică a elevilor.

În anul 2005, Fundația Soros-Moldova, în colaborare cu Centrul *Parteneriat pentru Dezvoltare*, a realizat un studiu<sup>18</sup> cu referire la perspectiva de gen în conținuturile manualelor și curricula școlare. Cercetarea a scos în evidență faptul că există multiple dezechilibre de gen prin perpetuarea stereotipurilor. În ceea ce privește materialele didactice și manualele, rezultatele studiului au arătat că în învățământul preuniversitar există anumite modele și valori de gen care, dacă se mențin, ar agrava și mai mult stereotipurile de gen din societatea noastră. Atît comportamentul profesorilor, cît și conținutul manualelor școlare (text, imagini, fotografii) oferă copiilor un cadru de socializare de gen inadecvat. S-a constatat că dimensiunea de gen nu este luată în considerare de către autorii de curriculum și cei de manuale, problematica de gen fiind una invizibilă pentru ei sau neimportantă. În același timp, în curriculum nu există obiective inclusive din perspectiva de gen, doar disciplina școlară *Educația civică* și cea opțională *Deprinderi de viață* au subiecte cu referire la unele aspecte.

---

18 Doina-Olga Ștefănescu (coord.), *Modele și valori de gen în învățământul public din Republica Moldova*, CPD, 2005.

Un alt agent major de socializare de gen este mass-media, inclusiv publicitatea. Interesul tot mai mare pe care îl suscită instituțiile mediatiche și impactul produselor acestora asupra oamenilor, este firesc și foarte oportun, avînd în vedere numărul crescînd al instituțiilor respective. Cea mai mare parte din informațiile despre lumea din jur nu vin din propria experiență; majoritatea cunoștințelor despre viață le obținem, de regulă, prin intermediul ziarelor și revistelor, al radio-televiziunilor și media electronică.

Mass-media nu doar „reflectă” norme culturale și realități, ci formează și re-crează cultura. Media și discursurile mediatiche socializează, în mare; influențează deciziile și comportamentele umane; transmit stereotipuri și modele sociale; impun constrîngeri, promovează standarde și valori. Mass-media educă și formează oamenii în ceea ce privește rolurile și expectanțele de gen – felul în care percepem diferența.

*Legea cu privire la asigurarea de șanse egale între femei și bărbați, adoptată de Parlamentul Republicii Moldova la 9 februarie 2006, conține un articol special care vizează mass-media: „Mass-media contribuie la promovarea principiului egalității între femei și bărbați în societate prin elaborarea de programe și materiale de depășire a stereotipurilor gender. Orice discursuri și materiale publice care prezintă imaginea femeilor sau a bărbaților în manieră de umilință a demnității lor se consideră inadmisibile și se contracarează în conformitate cu prezenta lege”.*

Cercetările efectuate în domeniul de referință evidențiază că producțiile media reflectă diferit și tendențios bărbatul și femeia, ceea ce perpetuează un dezechilibru cras între cele două sexe, atît ca pondere, cît și ca tematici. Astfel, femeile sînt în continuare „grupul marginalizat”, iar bărbații – cel „favorizat”. Altfel spus, mass-media nu oferă o imagine echilibrată a bărbaților și femeilor, a implicării și contribuțiilor acestora în viața publică și privată. Produsele mediatiche (presa scrisă, audio, video și electronică) cu referire la femei deseori prezintă o imagine degradantă și negativă a acestora, ceea ce le prejudiciază imaginea în societate, cauzează repercusiuni grave asupra felului în care se percep și sînt percepute de către bărbați. Mai mult decît atît,



publicitatea și produsele media pornografice, violente și umilitoare tot afectează negativ imaginea femeilor și, implicit, participarea lor în societate.

Prin urmare, în mare parte, mass-media nu face decât să perpetueze rolurile tradiționale, sexiste, ceea ce tergiversează consolidarea unui echilibru de gen și a parteneriatului autentic de gen, în special în ceea ce privește educația de gen. În același timp, manifestarea crescândă a interesului pentru egalitatea de gen este, de fapt, o expresie a recunoașterii faptului că mass-media sînt un puternic și influent catalizator cultural al stereotipurilor, inclusiv al celor de gen. Orice demers care se vrea eficient, cu privire la stereotipurile de gen, trebuie să vizeze instituții publice care produc și transmit aceste convingeri standardizate, simple și reducționiste despre realitate.

Grație tendințelor de analiză a dimensiunii de gen în domeniul publicității, la nivel internațional, se evidențiază faptul că există o multitudine de modele (pattern-uri) conservatoare și patriarhale în reprezentarea masculinității și a feminității, în special prin exagerarea, ridiculizarea, stigmatizarea sau ignorarea femininului și valorificarea exagerată a masculinului, considerat ca „normalitate”. Aceste constatări sînt valabile și pentru produsele de publicitate autohtone, dovadă fiind cazurile răsunătoare din presă, ajunse și în instanță, cărora, spre regret, nu li s-a dat câștig de cauză.

Pe lângă rolul fundamental al mass-media în ceea ce privește diminuarea efectelor triviale ale stereotipurilor de gen, media poate avea influențe majore și asupra participării femeilor în sfera politică și la procesele de luare a deciziilor: în viața reală, perpetuarea dezechilibrelor de gen și slaba vizibilitate a femeilor de succes sînt bariere evidente în calea realizării femeilor în aceste domenii de activitate publică.

Conform datelor studiului *Gen și mass-media. Pentru o presă sensibilă la gen*<sup>19</sup>, bărbații sînt reprezentați preponderent în ipostaze de

---

19 Centrul *Parteneriat pentru Dezvoltare*, 2007, autoare: Loretta Handabura.

acțiuni publice (la birou, în costum și „la cravată”), întărindu-se prin aceasta ideea că preocuparea lor de bază sînt problemele politice și administrative. Femeile, asociate tradițional cu viața privată, se regăsesc în ipostaze publice foarte puțin și preponderent în anturaje „domestice”. Puține la număr și nesugestive ca mesaj (prevalează ilustrațiile din publicitate sau de la rubricile „specializate”) sînt și imaginile mixte din sfera privată, în care ne așteptăm să-i regăsim pe bărbați și femei ca parteneri în acțiuni ce denotă o implicare și responsabilitate comună, dar, spre regret, nu este așa.

Un studiu realizat de UN Women, în 2008-2009, asupra reflectării în media a imaginii reprezentanților ambelor sexe în calitate de profesioniști a evidențiat faptul că realitatea de gen în domeniul ocupațional este una devaforizantă pentru femei. Și asta pentru că în ziarele și revistele analizate prevalează detașat articole și ilustrații cu bărbați care profesează anumite meserii sau ocupă funcții publice, prin care se valorifică prioritar acțiunile, abilitățile, reușitele bărbaților realizați din punct de vedere profesional, ale celor cu afiliere politică sau ale unor lideri de opinie influenți. Studiul demonstrează că numai 20% din articolele analizate prezintă echilibrat femeile și bărbații, 63% – profesioniști bărbați, între 3% și 27% – femei profesioniste. Din numărul total de fotografii, predomină net cele reprezentînd bărbații 27% (femei –17%). Bărbații în calitate de profesioniști sînt reprezentați exclusiv în mediul lor de activitate. Pozele mixte cu femei și bărbați constituie, în medie, 17%. Pozele cu femei profesioniste le reprezintă în sfera privată, într-o ambianță relaxată, irelevante activității profesate. Unele publicații inserează foarte puține imagini cu femei profesioniste (1-2%) sau se limitează doar la poze cu femei din lumea showbiz-ului (astfel fiind accentuat mai mult aspectul lor fizic decît valoarea ca profesioniste). De cele mai dese ori, intenția autorilor nu este să denigreze femeile, ca grup social, sau să arate superioritatea bărbaților, dar, în virtutea stereotipurilor, aceste diferențe în abordarea tendențioasă a femeilor și bărbaților continuă să apară frecvent. Rolurile de gen „desprinse” din analiza efectuată au reconfirmat constatările și observațiile anterioare, precum și stereotipurile încetățenite cu privire la domeniul și natura activităților prestate de fiecare gen în parte. Tabloul consemnat amplifică tipurile cunoscute

de feminitate și masculinitate. Bărbații sînt prezenți practic în majoritatea sferelor ocupaționale (administrație publică centrală și locală, industrie, medicină, armată, cultură, sport etc.). Ei sînt cei care gîndesc, produc, fac, inițiază și realizează proiecte, negociază, evaluează, aleg, se odihnesc activ. Materialele cu referire la femei în calitate de profesioniste sînt mai puține numeric și diferă sub aspectul conținutului de cele cu protagoniști bărbați, prin evidențierea rolului lor reproductiv și a responsabilităților casnice. La baza informației despre femei regăsim, în primul rînd, criteriul psihoafectiv, care scoate în evidență evenimentele dotate cu o puternică rezonanță emoțională și imaginară, determinată de situația excepțională sau dramatică descrisă. Acțiunile femeilor din imagini conduc spre o percepție distorsionată și stereotipizată.

Importanța reglementării și monitorizării procesului de elaborare și utilizare a imaginilor din publicitate, dar și a limbajului în spoturi, este unanim recunoscută. În plus, orice reprezentare stereotipizată a femeilor, axată exagerat pe particularitățile lor biosexuale, este catalogată de *Convenția privind eliminarea tuturor formelor de discriminare față de femeie* drept „discriminare de gen”. Astfel, toate produsele media, publicitatea în speță, încalcă prevederile internaționale atunci cînd prezintă o imagine degradantă și sexiste a femeilor. Consiliul Europei acordă o mare atenție acestui domeniu, accentuînd faptul că prin discursurile sexiste din publicitate, imaginea femeilor este grav afectată, în special în spoturile care se adresează bărbaților. De regulă, asemenea secvențe abundă de imagini și expresii sexiste, ceea ce prejudiciază, uneori iremediabil, reputația acestora.

În Republica Moldova, UN Women acordă în mod tradițional o atenție sporită domeniul mass-media, prin efectuarea unor cercetări, dar și prin desfășurarea unor proiecte și inițiative (în colaborare cu organizațiile societății civile și instituțiile media), menite să sporească cultura de gen a reprezentanților acestei bresle. În urma training-urilor și a altor acțiuni de sensibilizare și sporire a responsabilității, se constată anumite îmbunătățiri pe cîteva segmente (articole și fotografii), iar altele rămîn ancorate în vechiul discurs (emisiunile de dez-bateri pe teme politice, economice).

Mijloacele de informare în masă nu doar reflectă realitatea actuală, dominată în continuare de dezechilibre de gen, ci și o construiește și reconstruiește prin reprezentările sociale din discursul public. Acestea însă trebuie să fie tribuna care promovează și produce noile mentalități, valori, principii și idei, înglobate în conceptele ce fundamentează demersul democrației participative – șanse egale pentru toți, parteneriat public și privat.

## IV. Standarde de viață

În Republica Moldova există un anumit decalaj în dezvoltarea socio-economică a regiunilor, inclusiv cu referire la infrastructură. În acest context, se atestă discrepanțe enorme între infrastructura mun. Chișinău și celelalte zone ale țării. Dat fiind faptul că majoritatea locuințelor din capitală sînt apartamente la bloc, conectate la principalele utilități, o mare parte dintre gospodării dispun de sisteme de alimentare cu apă, inclusiv apă caldă, gaze din rețea, grup sanitar, baie etc. În celelalte localități, condițiile de trai sînt net inferioare, fiind determinate de nivelul de urbanizare al regiunii, dar și de reabilitarea și dezvoltarea infrastructurii. Grație lansării *Programului de alimentare cu apă și de canalizare a localităților din Republica Moldova pînă în anul 2015*, în ultimii ani se înregistrează o ameliorare a situației privind accesul populației la surse sigure de apă. Astfel, se observă o îmbunătățire a condițiilor de viață ale populației cu referire la disponibilitatea utilităților ce țin de alimentare cu apă, baie sau duș. În funcție de acest indicator, situația cea mai deplorabilă este în zona de Nord, unde doar 34 la sută din gospodării sînt conectate la apeduct. Însă, dacă ne referim la utilitățile conexe apeductului, constatăm că sistemul de canalizare, grupul sanitar și baia sînt cel mai puțin accesibile populației din centrul țării. Dotarea locuințelor cu principalele utilități nu depinde de apartenența de gen a capului gospodăriei. Chiar dacă sînt înregistrate diferențe nesemnificative în ponderea gospodăriilor conduse de bărbați sau femei după disponibilitatea băii sau instalației de apă caldă, acestea sînt determinate preponderent de disponibilitatea serviciilor respective în regiune și, într-o anumită măsură, de nivelul de bunăstare al familiei.

Condițiile de trai sînt determinate și de dotarea gospodăriilor cu bunuri de folosință îndelungată, în special cu cele care ușurează viața cotidiană (frigiderul, mașina de spălat, aspiratorul), dar și cu bunurile care asigură accesul populației la informare – televizorul, radioul, calculatorul etc. În general, nivelul de dotare cu astfel de bunuri s-a îmbunătățit în ultimii 5 ani. Conform studiului Biroului Național de Statistică *Femei și bărbați în Republica Moldova. Analiză în aspect teritorial (2012)*, tot mai multe gospodării dispun de frigidere: în anul 2010, în medie, la 100 de gospodării revin 84 de unități, față de 79 în 2007. La fel, a crescut ponderea gospodăriilor care au în posesie o mașină de spălat (66 la 100 de gospodării, față de 56), aspirator (49, față de 40) și calculator (24, față de 9). Dat fiind faptul că populația din mun. Chișinău beneficiază de un standard de viață mai înalt decît din celelalte regiuni, nivelul de dotare a gospodăriilor cu bunuri de folosință durabilă este superior. Aceste bunuri sînt cel mai puțin accesibile locuitorilor din regiunea Nord: o explicație ar fi faptul că aici sînt concentrați cei mai mulți vîrstnici, care, de regulă, nu își prea pot permite procurarea unor bunuri costisitoare. Nivelul de dotare a gospodăriilor conduse de femei este inferior comparativ cu cel condus de bărbați. Astfel, gospodăriile conduse de bărbați într-o proporție mai mare dispun de toate bunurile de folosință durabilă. Cele mai mari discrepanțe sînt înregistrate la autoturisme: în medie, la 100 de gospodării conduse de bărbați revin 27 de unități, comparativ cu 8 autoturisme în cazul gospodăriilor conduse de femei. Dacă ne referim la proprietatea asupra automobilelor în funcție de gen, ponderea femeilor variază de la 17,0% în mun. Chișinău la 8,8% în regiunea de Sud. În medie, la 1000 de femei, revin de la 77 automobile în cazul mun. Chișinău la 23 în cazul zonei de Centru.

În general, proprietatea asupra anumitor bunuri (automobil, locuință, pămînt etc.) este importantă din perspectiva securității și a independenței economice și sociale a persoanei. Deținerea proprietății asupra unor astfel de bunuri poate reduce riscul de feminizare a sărăciei, dar, totodată, oferă femeii mai multă putere decizională în soluționarea problemelor în cadrul familiei, fiind și un factor ce minimizează riscul survenirii unor acte de violență în familie. Din punctul de vedere al accesului gospodăriilor la rețeaua de telefonie fixă, se

constată că circa 87 la sută sînt conectate la ea. Pe sexe, ponderea gospodăriilor care dispun de telefon fix variază între 89,7% la gospodăriile conduse de bărbați și 82,1% la cele conduse de femei.

Biroul Național de Statistică ne informează că, în anul 2012, *veniturile disponibile lunare* ale populației au constituit, în medie, 1508,8 lei per persoană, fiind în creștere cu 4,4% față de anul precedent. În termeni reali (cu ajustarea la indicele prețurilor de consum)<sup>1</sup>, veniturile populației au rămas practic la nivelul anului precedent. Cea mai importantă sursă sînt cîștigurile salariale, cu o pondere de 42,7% din veniturile disponibile. Comparativ cu anul 2011, se atestă o reducere a contribuției plăților salariale cu 2,0 puncte procentuale. Activitățile pe cont propriu reprezintă circa 17% din veniturile medii lunare ale unei persoane, preponderente fiind activitățile individuale agricole – cu o pondere de 9,6%. Totodată, veniturile obținute din activitatea individuală nonagricolă au contribuit la formarea veniturilor populației în proporție de 7,2%. Prestațiile sociale sînt a doua sursă după importanță, acestea constituie 19,2% din veniturile medii lunare. Contribuția plăților sociale s-a majorat cu 1,1 puncte procentuale față de anul precedent, în special din contul pensiilor și al ajutorului social. Transferurile bănești din afara țării rămîn a fi o sursă esențială pentru bugetul gospodăriilor. În medie, acestea reprezintă circa 16,0% din total sau cu 0,7 puncte procentuale mai mult comparativ cu anul 2011.

În conformitate cu datele furnizate de Biroul Național de Statistică pentru anul 2012, mărimea minimului de existență a constituit, în medie, 1507,5 lei per persoană, fiind astfel în creștere față de anul 2011 cu 0,3%. Menținerea minimului de existență practic la nivelul anului anterior este determinată preponderent de reducerea prețurilor pentru unele produse din coșul alimentar. Totodată, s-a redus și ponderea cheltuielilor pentru mărfuri nealimentare și achitarea serviciilor în structura cheltuielilor de consum a populației. Pe categorii de populație, valoarea maximă a minimului de existență revine populației în vîrstă aptă de muncă – 1585,9 de lei, în special bărbaților – 1667,1 de lei (vezi Tabelul 3), caracteristică care se menține atît în mediul urban, cît și în cel rural. În anul 2012, salariul mediu lunar pe economie al unui angajat a constituit 3477,7 de lei sau cu 8,9% mai

mult decît în anul precedent, fiind, astfel, posibilă acoperirea de către populația aptă de muncă a minimumului de existență de 2,2 ori.

	2009	2010	2011	2012
Total				
Total populație	1187,8	1373,4	1503,0	1507,5
Populația aptă de muncă	1251,1	1453,1	1582,8	1585,9
Bărbați în vîrstă apți de muncă	1327,0	1536,0	1661,9	1667,1
Femei în vîrstă apte de muncă	1172,2	1366,1	1499,5	1499,8
Pensionari	1022,8	1184,3	1305,6	1302,8
Copii	1112,0	1258,1	1391,4	1409,6

Tabelul 3. *Evoluția minimumului de existență (lei), 2009-2012*

În aspecte demografice, datele statistice relevă faptul că femeile trăiesc în medie cu 8,1 ani mai mult decît bărbații (speranța de viață la naștere fiind de 74,92 de ani pentru femei și 66,82 de ani pentru bărbați). Anual, în Moldova văd lumina zilei mai puține fete decît băieți: în anul 2011 – 48,5% din numărul total de născuți. Vîrsta medie la care se căsătoresc prima dată tinerii este de 24 de ani pentru femei și 26 de ani pentru bărbați – în creștere nesemnificativă față de anii precedenți, dar relativ mai mică în comparație cu alte țări europene. Cele mai multe divorțuri au fost înregistrate în grupa de vîrstă 30-34 de ani, aproximativ 20,3%, iar observațiile empirice constată drept factor major lacunele în concilierea vieții profesionale cu viața de familie. Mortalitatea maternă este de 15 la 100 000 de nou-născuți, una dintre cele mai înalte din Europa, în timp ce rata totală de fertilitate se menține la un nivel scăzut, constituind 1,3 în anul 2011.

Migrația populației are importante repercusiuni asupra efectivului populației țării, a modificării structurii ei, în primul rînd, în raport cu vîrsta și sexul, dar și în funcție de alte caracteristici. În perioada 2007-2010, ca și în anii precedenți, mai multe persoane au emigrat din Republica Moldova decît au imigrat. Diferențele de gen sînt semnificative sub următorul aspect: au ales să emigreze mai multe

femei decît bărbați. Printre imigranți, ponderea majoritară o dețin, de asemenea, femeile. Pe parcursul ultimilor patru ani, din țară au plecat, pentru a se stabili cu domiciliul permanent în străinătate, 25,5 de mii de persoane. Cele mai active legături migraționale se mențin cu Ucraina și Rusia (19,8 mii sau 78% din total). Numărul cetățenilor Republicii Moldova ce și-au ales ca domiciliu S.U.A. a constituit 2,7 mii, Germania – 0,9 mii, Israel – 0,8 mii. Majoritatea emigranților – atît femei, cît și bărbați – fac parte din grupele de vîrstă de 20-29 de ani și 30-39 de ani.

Statisticile din domeniul sănătății evidențiază faptul că bărbații rămîn a fi cei mai afectați de tuberculoză; la 100 000 de locuitori, raportul este de 130,7 bărbați la 50,9 femei. Mai vulnerabile sînt categoriile cuprinse în grupele de vîrstă 35-54 de ani (41,3%) și 25-34 de ani (23,8%). Incidența prin tumori maligne, deși nesemnificativ, prevalază la bărbați: în medie, la 100 000 revin 234,7 de cazuri, comparativ cu 219,9 cazuri la 100 000 de femei. Alcoolismul este o boală specifică mai curînd bărbaților, în cazul cărora incidența este de șase ori mai mare comparativ cu femeile. Din totalul persoanelor aflate la evidență cu diagnosticul alcoolism și psihoză alcoolică, 84,8% sînt bărbați și 15,2% – femei. Infecțiile prin boli transmisibile pe cale sexuală cu incidență mai mare se înregistrează în rîndul femeilor, la o populație de 100 000 – 840,7 de persoane, comparativ cu bărbații, în cazul cărora se operează cu cifra de 385,5. Incidența primară a invalidității este cu mult mai mare la bărbați: la 100 000 – 439,6 de persoane și la 100 000 de femei – 279,5 persoane, în mare parte determinate de accidente la locul de muncă și de comportamente de risc.

Conform datelor *Cercetării Bugetelor Gospodăriilor Casnice (CBGC)*, în anul 2010, mărimea medie a unei gospodării a constituit 2,6 persoane, cu o diferențiere între cele conduse de femei – 2,1 persoane și de bărbați – 2,9 persoane. Gospodăriile numeroase sînt amplasate preponderent în regiunea Sud, unde o gospodărie este formată, în medie, din 2,8 persoane, iar cele mai mici se regăsesc în regiunea Nord (2,4 persoane). O astfel de situație este determinată atît de nivelul sporit al natalității în regiunea Sud, dar și de fenomenul îmbătrînirii populației caracteristic în special zonei de Nord a țării.



Gospodăriile formate dintr-o singură persoană sînt caracteristice în special femeilor, înregistrînd o pondere de 44,6% din total. Femeile solitare mai frecvent sînt întîlnite la în zona de Nord a țării (52,2%), iar cele mai puține – în mun. Chișinău (36,1%). În cazul bărbaților, constatăm o pondere mai mare a persoanelor solitare în regiunea Nord, iar cele mai puține cazuri sînt înregistrate în regiunea Sud. Una dintre cauzele acestei situații este speranța de viață a femeilor mai mare decît a bărbaților, ceea ce înseamnă că multe gospodării sînt, de fapt, conduse de femei în vîrstă, care se confruntă cu numeroase probleme.

De cele mai dese ori, gospodăriile numeroase sînt conduse de către bărbați, fiecare a treia fiind formată din 4 și mai multe persoane. În cazul femeilor, această categorie de gospodării constituie doar 14,8%. Dacă ne referim la tipul gospodăriei, constatăm că circa 37% sînt cupluri familiale – fiecare al doilea cuplu nu are copii în vîrstă de pînă la 18 ani. O trăsătură specifică pentru Republica Moldova este faptul că gospodăriile formate din mai multe nuclee familiale rămîn a fi destul de răspîndite – în medie, constituie 36,4%.

Analiza indicatorilor bunăstării populației Republicii Moldova<sup>20</sup> a scos în evidență anumite caracteristici ale acestora, în funcție de sexul persoanei care gestionează gospodăria. Prezentăm *caracteristicile gospodăriilor conduse de femei*:

- sînt mai frecvente în mediul urban (47,3%, comparativ cu 36,8% în mediul rural);
- sînt formate cel mai des dintr-o singură persoană (44,9%, față de 12,5% în cazul celor conduse de bărbați);
- reprezintă, în cele mai multe situații, părinți singuri cu copii (4,6%, față de 0,2% în cazul gospodăriilor conduse de bărbați);
- venitul mediu lunar disponibil este ceva mai mare decît în cazul gospodăriilor conduse de bărbați (1.485,1 lei, comparativ cu 1.423,6 lei în cazul bărbaților);
- o pondere mai mare a prestațiilor sociale și a transferurilor din afara țării.

---

20 <http://www.statistica.md/category.php?l=ro&idc=264&>

Enumerăm și *caracteristicile gospodăriilor conduse de bărbați*:

- sînt mai numeroase decît cele conduse de femei în mediul rural (63,2%, comparativ cu 52,7% în mediul urban);
- cele mai multe sînt formate dintr-un cuplu familial fără copii (29,8%, față de 5,8% conduse de femei) sau au la întreținere 1 copil (20,8%, față de 18,0% conduse de femei);
- salariul este o sursă de venit mai importantă (47,2% din total, față de 40,0% în cazul gospodăriei conduse de femei).

### ***Disparități de gen în cîmpul muncii***

Perioada de tranziție presupune nu doar experiențe unice în ceea ce privește renunțarea la concepțiile de viață create într-o economie planificată, ci și adoptarea principiilor caracteristice unei economii de piață. Mai mult decît atît, schimbările cauzate de această tranziție prelungită au avut loc nu numai în domeniul economic. Pe parcursul a două decenii, asistăm la modificări fundamentale în toate domeniile vieții, dar, concomitent, și la sporirea factorilor de risc pentru anumite grupuri vulnerabile.

Femeile reprezintă un grup social cu risc sporit de vulnerabilitate. Chiar dacă la nivel empiric nu este mereu perceput astfel, datele statistice confirmă această vulnerabilitate specifică, atît la scară globală, europeană, cît și la cea națională.

Republica Moldova a elaborat o serie de acte naționale și a ratificat convenții de bază pentru combaterea discriminării, inclusiv a femeilor. În cadrul Obiectivelor de Dezvoltare ale Mileniului, țara noastră are un obiectiv distinct vizavi de egalitatea de gen, cu o țintă specifică privind reducerea discrepanței salariale, fiind stabilite sarcini și indicatori concreți de atingere a acestui obiectiv (diferența salarială să constituie cel mult 10%). Cu toate acestea, femeile sînt în continuare dezavantajate, probabilitatea atingerii țintei către anul 2015 estimîndu-se a fi mică<sup>21</sup>. Analiza datelor statistice relevă faptul

---

21 Moldova's Report on IADGs implementation, National Voluntary Presentation for the Annual Ministerial Review of the ECOSOC, Government of Moldova, 2010.

că femeile sînt mult mai dependente de mecanismele de asistență oferite de stat; la nivel profesional, sînt mult mai dependente de sfera bugetară, sînt dezavantajate în avansarea ierarhică, în orice domenii ale economiei; au o pensie mai mică comparativ cu cea a bărbaților; sînt nevoite, din cauza lipsei serviciilor corespunzătoare, să ia concediu de îngrijire a copiilor pe o durată îndelungată, ceea ce le dezavantajează în momentul reintegrării pe piața muncii, față de colegii lor bărbați, mult mai competitivi, grație antrenării continue în cîmpul muncii. În același timp, convingerile eronate și prejudecățile de gen, împărtășirea unor atitudini tradiționale față de creșterea copiilor, îngrijirea bătrînilor etc. determină un mediu socioprofesional neprietenos femeilor. Toate acestea mențin problema printr-o circularitate vicioasă, imposibil de depășit fără abordări specifice.

Datele Biroului Național de Statistică evidențiază următoarele:

- Rata șomajului este mai mică la femei decît la bărbați (4,8%, comparativ cu 7,1%), însă ponderea femeilor în populația inactivă este mai mare (53,5%).
- Femeile lucrează mai ales în administrația publică, în învățămînt, sănătate și asistență socială (29,9%), în agricultură (24,1%), precum și în comerț, hoteluri și restaurante (22,2%).
- Pe grupe de ocupații, femeile sînt lucrători necalificați (26,2%), lucrători în servicii și comerț (21,7%) și specialiști cu nivel superior de calificare (18,4%).
- Ca statut profesional, majoritatea femeilor sînt salariate (75,0%, comparativ cu 0,5% care au o afacere proprie și 20% care lucrează pe cont propriu).

În baza analizei încadrării în cîmpul muncii și a salariilor medii oferite de angajatori, concluzionăm că disparitățile salariale dintre femei și bărbați se datorează mai curînd faptului că femeile sînt antrenate preponderent în activități economice mai rău remunerate (tradițional considerate "feminine"), decît salarizării diferențiate pe motiv de apartenență de gen (fapt confirmat doar empiric, în cadrul unor studii de caz, în sectorul privat, unde predomină convingerea că angajații bărbați sînt mai dedicați serviciului, motiv pentru care sînt plătiți mai bine).

Astfel, domeniile “feminizate” în Republica Moldova sînt: sănătatea și asistența socială (80,7% dintre salariați); învățămînt (75,4%); hoteluri și restaurante (71,1%); activități financiare (67%).

Progresul semnificativ în ceea ce privește salarizarea a fost determinat de saltul înregistrat în ultimii doi ani, femeile cîștigînd în medie cu 12,2% mai puțin decît bărbații (salariul mediu al femeilor în anul 2011 a constituit 87,8% din salariul mediu al bărbaților).

În anul 2007, un grup de cercetători de la Academia de Studii Economice din Moldova a realizat o investigație sociologică amplă, printre 1786 de respondente, avînd drept scop analiza cantitativă și calitativă a situației femeilor pe piața muncii<sup>22</sup>. Studiul furnizează o serie de date interesante, care vin să confirme caracterul dezavantajos al acesteia, completînd tabloul cu informații noi. De exemplu, rezultatele sondajului arată că 38,1% dintre agenții economici consideră că femeile, spre deosebire de bărbați, întîmpină mai multe greutăți pe piața muncii, iar 42,5% – că ele se confruntă cu situații de discriminare. Agenții economici au recunoscut că preferă să angajeze bărbați, chiar dacă au o pregătire profesională mai slabă decît femeile aspirante la funcția respectivă, pentru a “*preveni eventualele fluctuații de personal cauzate de plecarea în concediu de maternitate*”. Aceștia (56,7%) susțin că cel mai frecvent discriminarea femeilor are loc la angajare, iar 37,8% – cu precădere la promovare. Surprinzător, și alarmant în același timp, este faptul că agenții economici conștientizează mai bine decît angajatele (!) existența fenomenului în cauză. În ceea ce privește abilitățile manageriale ale femeilor, 42,7% dintre intervievații din această categorie afirmă că în organizație nu există femei cu capacități și calități manageriale, iar 30,7% – că “*bărbații sînt persoanele cele mai indicate pentru posturile de conducere*”; de asemenea, pentru 21,3%, preferința de a numi bărbați în funcții de conducere este dictată de faptul că femeile “*trebuie să împartă activitatea profesională cu cea familială, ceea ce împiedică îndeplinirea sarcinilor de muncă la nivel cuvenit*”.

---

22 *Situația femeilor pe piața muncii din Republica Moldova*, ASEM, Chișinău, 2008. Coordonatori: A. Bîrcă, D. Vaculovschi.

Informații concludente care confirmă datele altor cercetări cu privire la discriminarea femeilor pe piața muncii ne oferă și studiul *Situația femeilor pe piața muncii*, realizat de ANOFM în anul 2007, care scoate în evidență faptul că acest fenomen are loc preponderent la angajare (42,5%), la promovare (37,6%), în salarizare (15%) și instruire (4,9%).

O altă cercetare, elaborată de Biroul Național de Statistică în anul 2009, cu suportul UN Women – *Condițiile de creare și dezvoltare a întreprinderilor: analiză prin prisma de gen<sup>23</sup>*, a vizat activitatea antreprenorială, considerată de mulți specialiști drept una dintre oportunitățile de bază ale femeilor în vederea abilitării economice și, prin urmare, în strînsă legătură cu sporirea participării politice a femeilor. Studiul relevă faptul că ponderea femeilor întreprinzătoare (manageri angajați și coproprietari ai afacerii) în rîndul businessmanilor din Moldova constituie 27,5%, numărul de bărbați întreprinzători fiind de 2,6 ori mai mare. Principalele două caracteristici ale femeilor întreprinzătoare, care le fac să se deosebească de bărbații-colegi de breaslă, sînt următoarele:

- Nivelul de instruire este mai redus decît cel al bărbaților din acest domeniu de activitate. Cota femeilor întreprinzătoare cu studii superioare constituie 64,3%, iar a bărbaților – 69,3%. În condițiile unei susțineri insuficiente din exterior (infrastructură instituțională slab dezvoltată, acces redus la resurse financiare etc.), nivelul de instruire este nu numai o caracteristică a unei calificări, extinzînd posibilitățile de contactare, dar și una din resursele de bază de dezvoltare a businessului. Această aserțiune este confirmată de faptul că, în afaceri, deseori se confruntă cu dificultăți anume persoanele cu un nivel mai scăzut de instruire.
- Activitatea anterioară a femeilor, pînă la preluarea conducerii întreprinderii, a fost mai rar legată de antreprenariat. Experiență în calitate de angajator au avut 10,5% femei și 13,4% bărbați; în calitate de fermier – 1,3% femei și 2,1% bărbați. Înainte de a iniția activitatea de antreprenariat, femeile mai des s-au ocupat cu activitatea casnică – 5,0% (bărbați – doar 0,2%) .

---

23 [http://www.statistica.md/public/files/publicatii\\_electronice/conditii\\_intreprinderi/Conditii\\_creare\\_intreprinderi\\_ro.pdf](http://www.statistica.md/public/files/publicatii_electronice/conditii_intreprinderi/Conditii_creare_intreprinderi_ro.pdf)

Analiza activității întreprinderilor aflate în proprietatea/sub conducerea femeilor a arătat că acestea se confruntă cu bariere considerabile pe următoarele poziții:

- Acestea relativ mai des dețin/conduc întreprinderi mici, caracterizate de un nivel limitat de resurse și posibilități de creștere. Cota femeilor manageri din grupa respectivă de întreprinderi constituie 79,4%, în timp ce ponderea bărbaților este de 67,8%. La alte tipuri de întreprinderi mai des se întâlnesc bărbații. Totodată, cu cât mai mare este dimensiunea întreprinderii, cu atât mai mare este ponderea bărbaților: la întreprinderile mici aceasta este de 1,4 ori mai mare decât indicatorul similar pentru femei; la întreprinderile mijlocii – de 2,3 ori mai mare; la întreprinderile mari – cota bărbaților depășește de 3 ori pe cea a femeilor.
- Femeile întreprinzătoare mai des activează la întreprinderi nou create (pînă la 1 an) și întreprinderi recent create (pînă la 2 ani). Cota întreprinderilor tinere conduse de femei constituie 25,8% și de bărbați – 20,7%; cota întreprinderilor noi cu femei la conducere – 2,4% și cu bărbați – 2,2%.
- Atît la etapa de lansare, cît și la etapa de dezvoltare a afacerii femeile se confruntă cu mai multe bariere în accesarea resurselor financiare. În structura capitalului inițial al întreprinderilor conduse de femei este mai mică ponderea economiilor proprii – 72,8% (cele gestionate de bărbați – 74,8%), investițiilor străine – 5,0% (de bărbați – 5,5%), subvențiilor de stat – 0,4% (de bărbați – 1,0%). Totodată, la femei este mai mare cota mijloacelor împrumutate de la rude sau prieteni – 13,8% (la bărbați – 11,4%), precum și cota creditelor bancare – 5,5% (la bărbați – 5,1%).

Autorii studiului subliniază că una dintre principalele metode de dezvoltare a antreprenoriatului feminin este adoptarea și realizarea programelor speciale de stat. Femeile întreprinzătoare pot beneficia de suport atît în cadrul programelor speciale orientate către susținerea acestora, cît și în cadrul programelor destinate susținerii micro-întreprinderilor sau a noilor afaceri, deoarece femeile relativ mai des dețin/conduc întreprinderi din aceste categorii.

### **Recomandări din partea participanților la Atelierul Național**

- ✓ Încurajarea tinerelor – prin educație și sistemul de învățământ – să accedă la meserii nontradiționale din punctul de vedere al genului;
- ✓ Promovarea prin intermediul mass-media a unor modele feminine de succes în domeniul afacerilor;
- ✓ Responsabilizarea Inspecției Muncii cu privire la cazurile de discriminare de gen pe piața muncii;
- ✓ Sporirea culturii juridice a populației cu privire la legislația non-discriminatorie în domeniul pieței muncii;
- ✓ Dezvoltarea instituțiilor infrastructurii de piață și orientarea lor către necesitățile specifice ale femeilor întreprinzătoare;
- ✓ Îmbunătățirea accesului femeilor la informație, la servicii de consultanță, la sursele bancare și nebancale de finanțare;
- ✓ Familiarizarea întreprinzătorilor cu principiile de bază ale economiei de piață, cu activitatea într-un mediu concurențial etc.;
- ✓ Familiarizarea cu instrumente accesibile de promovare a întreprinderilor pe piața internă, de menținere a activității întreprinderilor în condiții de criză, de dezvoltare a activității de export și de creștere a competitivității businessului.

## **V. Violența față de femei în familie**

Fenomenul violenței față de femei în familie este foarte răspândit în Republica Moldova. Dezvoltarea socioeconomică a țării, mai cu seamă problemele de ordin material, determină apariția și/sau menținerea unor modele de comportament disfuncționale în relațiile dintre femei și bărbați, atât la nivel global, cât și național. Astfel, mediul social, factorii economici, persistența stereotipurilor de gen, a relațiilor de gen tradiționale și a stigmatizării sociale a femeilor generează diverse forme de violență față de acestea.

Republica Moldova și-a asumat mai multe angajamente internaționale cu privire la eliminarea discriminării, la promovarea femeilor și protecția acestora. În Recomandările Finale pentru Republica Moldova

din 25 septembrie 2009, Comitetul ONU pentru Drepturile Omului și-a exprimat îngrijorarea față de starea lucrurilor în domeniul violenței în familie și raritatea măsurilor de intervenție din partea sistemului judiciar. Totodată, s-a constatat un număr limitat și capacitate redusă a azilurilor pentru victimele violenței în familie, iar poliția acționează doar pe cazurile soldate cu leziuni corporale grave. Astfel, Comitetul a recomandat Guvernului Republicii Moldova să asigure funcționarea *Legii privind violența în familie*, asistență gratuită și alte servicii necesare pentru protecția victimelor. Comitetul îndeamnă autoritățile să întreprindă măsuri de prevenire a violenței în familie și să ofere instruire în soluționarea cazurilor de violență tuturor celor implicați, inclusiv polițiștilor, procurorilor, judecătorilor și asistenților sociali.<sup>24</sup>

Recomandări similare au fost elaborate și de Comitetul ONU pentru Drepturile Femeii, care continuă să fie alarmat de răspîndirea violenței în Republica Moldova, inclusiv a violenței în familie. Comitetul este îngrijorat de lipsa datelor actualizate, specificate în funcție de sex, privind toate formele de violență față de femei, îndemnînd autoritățile să asigure asistență (juridică, psihologică și de alt tip) tuturor victimelor violenței domestice.

Avînd în vedere cadrul privat în care survine violența domestică, proporțiile acesteia sînt greu de estimat. Totuși, puținele date de care dispunem indică o situație alarmantă. Statistica oficială a cazurilor de violență în familie este întocmită doar de organele de poliție, iar indicatorii utilizați nu reușesc să înregistreze toate formele de violență din sfera familială, limitîndu-se la cazurile de omor intenționat, la cele de vătămări corporale grave și de vătămări corporale ușoare, la numărul scandalagiilor familiale aflați la evidență.

Conform datelor unui studiu privind demografia și sănătatea în Republica Moldova, aproximativ 21% din populație consideră drept acceptabilă situația în care soțul își bate soția pentru unul dintre următoarele motive: pretenții față de pregătirea bucatelor, neglijarea copiilor, refuzul de a avea relații intime, cearta sau plecarea fără voie

---

24 *Observații Finale pentru Republica Moldova*, Comitetul pentru Drepturile Omului, Sesiunea 97, 12-30 octombrie 2009.



de acasă.<sup>25</sup> Același studiu indică faptul că aproximativ 27% din femeile intervievate au fost supuse violenței începînd cu vîrsta de 15 ani și circa 13% au suferit de violență în ultimele 12 luni. Principalii agresori sînt soții (69%) și, într-o măsură mai mică, tații/tații vitregi și mamele/mamele vitrege. De asemenea, studiul a constatat că femeile cu mulți copii sînt mult mai des victime ale violenței.<sup>26</sup> Majoritatea intervievaților care consideră că bătaia soției este acceptabilă au fost persoane cu venituri mici și cu o educație precară. Astfel, femeile vulnerabile față de violența domestică au cele mai puține șanse să se adreseze după ajutor și să pună capăt abuzului. Studiul *Femeile în situație de risc*<sup>27</sup> a relevat faptul că o femeie din patru, cu vîrstă cuprinsă între 16 și 35 de ani, suferă de violență domestică.

Situația din regiunea transnistreană este puțin cunoscută, iar informația de care dispunem se bazează pe activitatea societății civile de acolo. Astfel, în baza datelor înregistrate de telefonul de încredere din Transnistria, operat de ONG *Interaction* în perioada aprilie-noiembrie 2009, au fost înregistrate 300 de apeluri, iar 46 de beneficiari au primit asistență (36 de adulți și 10 copii). În majoritatea cazurilor, s-au raportat acte de violență psihologică (134) și fizică (88). Cea mai mare parte din persoanele care au apelat au fost femei (233), iar restul – bărbați (67). Apelanții aveau vîrstă cuprinsă între 30-35 de ani (77), 24-29 de ani (46) și 36-41 (38).

Conform unui studiu efectuat de ONG *Rezonans* din regiunea transnistreană, cu suportul UNIFEM (actualmente UN Women), asupra percepției fenomenului violenței în familie, s-a constatat că, în opinia celor intervievați, majoritatea victimelor violenței în familie sînt femeile (44,5%) și copiii (45,3%). Formele de violență care prevalează sînt violența fizică (77,7%), pedeapsa corporală a copiilor (51,3%), ame-

---

25 *Moldova: Studiul Demografic și Sănătatea*, Centrul Național Științifico-practic de Medicină Preventivă și Ministerul Sănătății și Protecției Sociale, 2005.

26 *Femei în situație de risc în Republica Moldova: Studiu național reprezentativ*, Raport elaborat de Winrock International (2005).

27 *Femei în situație de risc în Republica Moldova: Studiu național reprezentativ*, Raport elaborat de Winrock International (2005), p.111.

nințările (47%), amenințarea cu violența fizică (45,4%) și obligarea la întreținerea raporturilor intime (42,6%). Conform acelorași date, fiecare a patra femeie din Transnistria suferă de violență în familie sub formă de abuz fizic, de violență economică și psihoemoțională.<sup>28</sup>

Studiul *Violența față de femei în familie în Republica Moldova*<sup>29</sup> arată că rata totală de prevalență a violenței din partea soțului/partenerului pe parcursul vieții este de 63,4%, adică 6 femei din 10 s-au confruntat, de la vârsta de 15 ani, cu o formă de violență. Fenomenul este mai răspândit în regiunea Centru, unde circa 73% din femei au suferit cel puțin o dată de o formă a violenței, cea mai mică incidență fiind caracteristică pentru mun. Chișinău (58,4%). În capitală au fost înregistrate cele mai puține cazuri de orice formă a violenței, motivul de bază fiind emanciparea femeilor din mediul urban, un nivel mai mare de informare, dar și modificarea viziunilor privind repartizarea rolurilor între femei și bărbați în societate. Deși violența din partea soțului/partenerului este pe larg întâlnită la toate grupurile de vîrstă, probabilitatea survenirii actelor de violență crește odată cu înaintarea în vîrstă. Cele mai multe cazuri au fost raportate de către femeile din grupa de vîrstă 45-59 ani.

La capitolul violență psihologică, s-a constatat că circa 60% din femei au asemenea experiențe. Cele mai afectate sînt reprezentantele din zona Centru (67,6%), pe cînd cele din zonele Nord, Sud și din mun. Chișinău sînt expuse în proporție de 55-57 la sută. La fel, această formă de violență este mai frecventă la femeile din grupa de vîrstă 45-59 de ani (66%), mai puțin fiind afectate cele tinere (50,2%). În funcție de forma violenței psihologice, fiecare a doua femeie a raportat cazuri de insultă, fiecare a treia a fost intimidată sau speriată, iar circa 22% au fost supuse amenințărilor verbale și umilinței. Una din formele de manifestare a violenței psihologice este izolarea socială și comportamentul de control din partea soțului/partenerului. În medie, pe țară,

---

28 *Studiu privind percepția violenței în familie în Transnistria*, ONG *Rezonans*, 2009.

29 Studiu realizat de Biroul Național de Statistică în anul 2010, cu susținerea Entității ONU pentru egalitate de gen și abilitarea femeilor (UN Women), a Ambasadei Suediei, Programului Națiunilor Unite pentru Dezvoltare (PNUD) și Fondului ONU pentru Populație (UNFPA).

fiecare a doua femeie a raportat cazuri de comportament de control din partea soțului/partenerului, cea mai tipică formă de control fiind insistența din partea soților/partenerilor de a ști mereu unde se află femeia. În 4 cazuri din 10, soțul/partenerul devine furios atunci când femeia vorbește cu un alt bărbat, circa 23% sînt supuse suspiciunilor de infidelitate. Totodată, 17,6% dintre femei sînt ignorate și tratate cu indiferență, 16,4% se confruntă cu situația când soțul/partenerul hotărăște ce i se permite să facă și ce nu.

Cazuri de violență fizică din partea soțului/partenerului au fost raportate de circa 40% dintre femei. Cea mai înaltă rată de prevalență a violenței fizice este în rîndul femeilor tinere din regiunea Sud (77,9%), cea mai mică fiind înregistrată pentru femeile în vîrstă de 25-34 de ani din mun. Chișinău (8%). Formele de violență fizică la care recurg soții/partenerii variază de la o singură palmuire pînă la aplicarea armelor și sugrumare. În medie, fiecare a treia femeie a fost palmuită cel puțin o dată, fiecare a patra a fost împinsă sau bruscată, iar fiecare a cincea – lovită cu pumnul sau cu altceva care provoacă dureri. După gradul de severitate a violenței fizice, se constată o preponderență a cazurilor de violență severă. În medie, pe țară, 54% dintre femeile-victime au avut de suferit pe parcursul vieții de cel puțin una dintre formele violenței severe. De regulă, femeile în vîrstă de pînă la 44 ani suferă mai mult de violență fizică moderată, cea severă predominînd începînd cu vîrsta de 45 de ani. În aspect regional, observăm o preponderență a cazurilor de violență severă în mun. Chișinău și Centru (62,3% și 57,1%), iar în zonele Nord și Sud prevalează cea moderată (50,2% și 51,2%). Conform datelor studiului menționat, circa 19% dintre femei au fost cel puțin o dată victime ale violenței sexuale din partea soțului/partenerului. Cele mai multe cazuri au fost raportate de femeile din mun. Chișinău (23,5%), iar cele mai puține – de femeile din regiunea Nord (14,7%). O explicație ar fi faptul că femeile percep diferit acțiunile sexuale abuzive din partea soțului/partenerului, în unele cazuri – acestea pot fi considerate drept „obligații de căsătorie”, dar nu acțiuni de violență. Un alt motiv ar putea fi faptul că nu toate femeile sînt dispuse să denunțe cazurile de violență sexuală. Cea mai tipică formă de violență sexuală menționată este „întreținerea relațiilor sexuale contrar dorinței

femeii” – (14,4%), după care urmează „relațiile sexual forțate cu elemente umilitoare, degradante” – 11,7%, iar 4,4% au fost în situația de a accepta „relații sexuale din cauza fricii”.

*Legea cu privire la prevenirea și combaterea violenței în familie* a fost adoptată la 1 martie 2007 și a intrat în vigoare la 18 septembrie 2008. Adoptarea acestei legi este indiscutabil un pas important în vederea stopării actelor de violență și marchează recunoașterea și implementarea de Republica Moldova a angajamentelor internaționale de respectare a drepturilor omului. Legea definește diferite forme de violență: fizică, sexuală, psihologică, spirituală și economică. Un aspect pozitiv rezidă și în faptul că regăsim în ea o definiție largă a subiecților legii, pentru a include și relațiile de concubinaj.<sup>30</sup> Legea prevede dreptul de a solicita ordonanța de protecție și extinde dreptul de raportare asupra comiterii actelor de violență în familie oricărei persoane care a aflat despre astfel de acte.

Conform legii, instanțele de judecată urmează să emită ordonanța de protecție într-un termen de 24 de ore, care va presupune: obligarea de a părăsi temporar locuința comună ori de a sta departe de locuința victimei, fără a decide asupra modului de proprietate asupra bunurilor; obligarea de a sta departe de locul aflării victimei și de a nu o contacta pe ea și copii ei; interzicerea de a vizita locul de muncă și de trai al victimei etc.<sup>31</sup> Deși legea a intrat în vigoare la 18 septembrie 2008, prima ordonanță a fost emisă la judecătoria din Anenii Noi în septembrie 2009, ca rezultat al desfășurării unor acțiuni de sensibilizare și instruire în domeniu cu suportul donatorilor și al societății civile locale.<sup>32</sup>

Experții din cadrul organizației neguvernamentale Promo-LEX au specificat, în *Raportul cu privire la respectarea drepturilor omului*, că în implementarea Legii 45-XVI există mai multe probleme. Astfel,

---

30 Articolul 6.

31 Articolul 15 (1).

32 Activități desfășurate în cadrul Proiectului *Protecția și abilitarea victimelor traficului de ființe umane și violenței în familie*, implementat de UNFPA, PNUD, IOM și OSCE.

deși este obligația agresorului să demonstreze că nu a existat vreun act de violență în familie și că nu este necesară aplicarea măsurilor de protecție, victimele violenței psihologice și sexuale se confruntă cu dificultăți în obținerea ordonanței de protecție din cauza lipsei vătămarilor corporale, respectiv a certificatului medicolegal, care poate fi anexat ca probă la dosar. În aceste cazuri, se subestimează seriozitatea violenței psihologice și a manipulării, nu se dă credibilitate afirmațiilor și plîngerilor victimei, iar acestea rămîn neprotejate. După ce victimele violenței în familie obțin, totuși, ordonanța de protecție, prevederile acestui act nu sînt respectate de către agresori. Mai mult decît atît, Republica Moldova se confruntă și cu indiferența forțelor de ordine în acest sens.

#### ***Recomandări din partea participanților la Atelierul Național***

- ✓ *Implicarea tinerilor – băieți și fete – în activități educaționale de sensibilizare la gen, în vederea creșterii gradului de cultură de gen în societate;*
- ✓ *Sporirea culturii juridice a populației cu privire la importanța cunoașterii legislației și încurajarea luptei pentru drepturile lor;*
- ✓ *Sporirea culturii juridice a populației cu privire la importanța cunoașterii legislației și încurajarea luptei pentru drepturile lor;*
- ✓ *Îmbunătățirea accesului femeilor la informație, servicii de consultanță juridică și activități de educare a abilităților de leadership, în special a celor din zonele rurale;*
- ✓ *Includerea prevederilor cu privire la dimensiunea de gen în training-urile pentru lucrătorii din jurisprudență;*
- ✓ *Asigurarea funcționării centrelor de asistență pentru victimele violenței în familie și sporirea numărului acestora;*
- ✓ *Consolidarea centrelor și a programelor de reabilitare pentru agresori.*

## VI. Implementarea cadrului legal în domeniul egalității de gen

Pe plan național, în primul rând, Constituția Republicii Moldova afirmă egalitatea între cetățenii săi, fără deosebire de sex, și, în principiu, nu conține norme discriminatorii după acest criteriu. Legislația Republicii Moldova garantează drepturile egale ale cetățenilor de a participa la viața publică, de a obține o profesie, de a se angaja în câmpul muncii, de a avea acces la anumite servicii, de a beneficia de protecție socială etc.

Principiul egalității de șanse pentru femei și bărbați este cuprins în legislația moldovenească în câteva acte normative, începând cu Constituția Republicii Moldova, însă cea mai importantă este *Legea nr.5-XVI cu privire la asigurarea egalității de șanse între femei și bărbați* (din 9 februarie 2006). Această lege reglementează măsurile pentru promovarea egalității de șanse între femei și bărbați și eliminarea discriminării directe și indirecte după criteriul de sex, în toate sferile vieții publice. Este important faptul că legea menționează necesitatea includerii principiilor sale în toate „politicile, strategiile și programele publice, actele normative și investițiile financiare”, adică asigurarea unei abordări integrate a dimensiunii de gen.

De asemenea, legea prevede și un cadru instituțional de asigurare a egalității de șanse între femei și bărbați prin desemnarea autorităților abilitate cu atribuții în domeniu: Parlamentul, Guvernul, Comisia Guvernamentală pentru egalitatea între femei și bărbați, Ministerul Sănătății și Protecției Sociale (actualmente, Ministerul Muncii, Protecției Sociale și Familiei (MMPSF), ca și organ specializat), ministerele și alte autorități administrative centrale și autoritățile publice locale. În anul 2010, au fost create consilii în domeniul egalității de gen în cadrul ministerelor de resort: MMPSF, Ministerul Finanțelor, Ministerul Economiei. În același timp însă, din lipsă de resurse, nu au fost instituite unități gender la nivelul APL, ceea ce cauzează o consecvență și incontinuitate între verigile structurilor de stat centrale cu cele raionale și locale, fapt ce reprezintă un impediment în funcționarea eficientă a mecanismului instituțional.

În conformitate cu legea amintită, în scopul realizării prevederilor *Convenției ONU asupra eliminării tuturor formelor de discriminare față de femei*, prin Hotărârea Guvernului Republicii Moldova nr. 350 din 07.04.2006 a fost instituită *Comisia Guvernamentală pentru egalitate între femei și bărbați*, iar prin Hotărârea Guvernului nr. 895 din 07.08.2006 a fost aprobat *Regulamentul Comisiei Guvernamentale pentru egalitate între femei și bărbați*.

Adoptarea legislației în domeniu a fost crucială pentru asigurarea *de jure* a tratamentului egal pentru femei și bărbați, iar asigurarea *de facto* a acestei egalități este un proces care trebuie susținut prin demersuri consistente și eforturi conjugate din partea structurilor guvernamentale și neguvernamentale.

În Raportul Guvernului pentru Comitetul CEDAW se menționează că, dacă pînă în prezent, accentul în promovarea și asigurarea egalității de gen a fost pus pe realizarea proiectelor în domeniu, Guvernul avînd rolul de partener, actualmente eforturile se focusează pe sporirea capacității Guvernului, în calitate de catalizator și promotor al experiențelor anterioare, în implementarea/integrarea egalității de gen în politicile naționale.

Activitatea Ministerului Muncii, Protecției Sociale și Familiei, prin Direcția politici de asigurare a egalității de gen și de prevenire a violenței, a contribuit semnificativ la progresele înregistrate în ultimii ani. Cu toate acestea, considerăm important de evidențiat și anumite deficiențe la capitolul funcționarea mecanismului instituțional în domeniu, și anume: insuficiența de resurse umane pregătite; fluctuația cadrelor; nivelul scăzut de motivare profesională a specialiștilor; neinstituirea unității gender la nivel local din lipsa surselor financiare; insuficiența resurselor financiare alocate; nedefinitivarea mecanismului de monitorizare și evaluare a domeniului.

Luînd în considerație recomandările *Comitetului pentru eliminarea tuturor formelor de discriminare împotriva femeilor*, Guvernul Republicii Moldova a adoptat *Programul Național de asigurare a egalității de gen în Republica Moldova pe anii 2010-2015* (HG nr.933 din

31.12.2009), care prevede o abordare comprehensivă de integrare a principiului egalității între femei și bărbați în documentele de politici din toate sferile și la toate nivelurile de adoptare și implementare a deciziilor. Programul este suplinit de două planuri de acțiuni, pentru perioada 2010-2012 și 2013-2015. Adoptarea documentelor menționate demonstrează voința politică a statului de a crea oportunități mai bune pentru asigurarea egalității de gen *de facto* și *de jure*, drept parte integrală a procesului de constituire a unei democrații adevărate, conștiente și sensibile la dimensiunea de gen, având în calitate de premisă asigurarea participării tuturor membrilor societății, a femeilor și bărbaților, în toate domeniile vieții.

Deși au trecut șapte ani din momentul adoptării Legii, succesele din domeniul asigurării egalității șanselor sînt în fază incipientă, iar implementarea prevederilor legii este dificilă. Acest lucru este determinat parțial de imperfecțiunile cadrului legislativ existent și chiar a *Legii privind egalitatea șanselor*, dar și a percepțiilor autorităților și societății, în general, cu privire la actualitatea problematicii. În *Raportul de compatibilitate a legislației Republicii Moldova cu prevederile Legii cu privire la asigurarea egalității șanselor între femei și bărbați*<sup>33</sup>, autorii au analizat substanțial cadrul legislativ din domeniu în lumina standardelor internaționale de rigoare, în scopul identificării lacunelor la nivel normativ, dar și a deficiențelor de implementare. În rezultat, raportul a propus o serie de recomandări și modificări consistente la legislația națională, pentru a pune în aplicare prevederile *Legii privind egalitatea șanselor* și a asigura respectarea angajamentelor internaționale în domeniul drepturilor omului asumate de Republica Moldova. Actualmente, proiectul modificărilor este în proces de avizare, iar MMPSF solicită suportul partenerilor de dezvoltare internaționali în Moldova și sectorului asociativ, precum și deschidere din partea structurilor guvernamentale relevante în vederea adoptării proiectului de lege, pentru modificarea și completarea unor acte normative.

---

33 Elaborat de Tatiana Catană, Angelina Zaporozjan-Pîrgari și Iurie Perevoznic, 2010



## Concluzii

Pe parcursul ultimilor două decenii, atât la nivel național, cât și internațional, au fost asumate multe angajamente semnificative în vederea sporirii participării femeilor la procesul decizional. Angajamentele Guvernului Republicii Moldova pentru promovarea egalității de gen sunt explicit formulate în Programul Guvernului, în prevederi specifice din cadrul legal și implementate prin intermediul mecanismelor instituționale naționale care funcționează destul de eficient.

Egalitatea de gen este în primul rând un drept fundamental - femeile au dreptul la o viață demnă și liberă, au dreptul de a-și valorifica potențialul lor, fără constrângeri, precum și dreptul de a se bucura de șanse egale în orice domeniu de activitate. Participarea egală a femeilor la procesul decizional este o pre-condiție esențială pentru creșterea economică a țării și consolidarea democrației în Republica Moldova.

În pofida cadrului internațional existent, multor convenții ratificate și mecanismelor naționale stabilite pentru promovarea egalității de gen, există uneori îngrijorări în societatea civilă cu privire la faptul că îmbunătățirile în domeniul egalității de gen și promovării femeilor au fost întâmplătoare, operate prin conformare sau *ad-hoc*. Din acest considerent, se recomandă insistent ca politicile publice să prevadă și anumite măsuri de responsabilizare din perspectiva de gen, precum și sprijin bugetar; contribuțiile partenerilor internaționali de dezvoltare sunt foarte apreciate, dar sprijinul financiar al statului este extrem de necesar în promovarea politicilor sensibile la gen.

Chiar dacă în ultimii ani subiectul sporirii participării femeilor în politică și procesele decizionale în Republica Moldova a beneficiat de o atenție deosebită, participarea deplină a femeilor în structurile de putere și de luare a deciziilor este destul de redusă în comparație cu media mondială, iar femeile rămân să fie sub-reprezentate în forurile superioare de luare a deciziilor, la nivel național și raional.

Abilitarea politică a femeilor este o strategie fundamentală pentru dezvoltarea țării, motiv pentru care este o stringență adoptarea

unor măsuri temporare pentru îmbunătățirea cadrului legislativ în scopul creșterii participării femeilor în viața politică (de ex., cotele de reprezentare obligatorii, sancțiuni și stimulente, etc.) . Implementarea cotelor de reprezentativitate în Parlament și consiliile raionale vor transforma situația politică din Republica Moldova, eliminând multe dintre obstacolele cu care se confruntă femeile care încearcă să candideze și astfel, va determina prezența mai multor femei în forurile executive și legislative.

Mobilizarea femeilor din sfera politică este un instrument necesar pentru o mai bună reprezentare a preocupărilor, nevoilor și intereselor femeilor ( de ex. , constituirea alianțelor sau Grupul Femeilor Parlamentare, consolidarea platformelor de comunicare și colaborare în rîndul femeilor politiciene; dintre femeile din Guvern/ Parlament și femeile din societatea civilă; dintre politiciene și alegătoare; dintre deputate/ ministre și sectorul privat, etc).

Femeile din Republica Moldova continua să se confrunte cu o varietate de obstacole în calea participării lor la viața publică și politică – discriminare în societate și în partidele politice, barierele sociale, economice și culturale, etc. – motiv pentru care rolul și influența educației și mass-media trebuie să sporească în vederea promovării unei bune guvernări sensibile la dimensiunea de gen și îmbunătățirii reprezentării sociale cu privire la participarea politică a femeilor (de ex., revizuirea curriculei școlare și a politicilor redacționale pentru considerarea nu doar a rolului reproductiv al femeilor, ci și a celui productiv, prin contribuții egale la dezvoltarea țării, ca modele pentru următoarea generație de fete și băieți, etc).

Atitudinile tradiționale și barierele culturale sunt printre cele mai dificil de eliminat, iar instituțiile mediatiche și organizațiile non-guvernamentale constituie o forță foarte importantă în modelarea atitudinilor culturale.

Deoarece sprijinul familiei și a comunității sunt factori determinanți pentru participarea și succesul femeilor în politică, se recomandă implementarea unor activități specifice care vizează schimbarea cul-

turii (de ex., furnizarea programelor de formare axate pe adoptarea atitudinilor anti-discriminatorii și crearea unui mediu favorabil pentru emanciparea femeilor, pentru societatea civilă și reprezentanții mass-media, tineri, profesori, grupuri comunitare active din mediul rural; programe de lungă durată pentru femeile care participă la alegeri pentru consolidarea capacităților, etc.).

Dovezile sugerează că societatea civilă este mai deschisă pentru liderismul feminin decât alte sectoare, dar trebuie remarcat faptul că activitatea societății civile este de multe ori organizată pe bază de voluntariat sau este slab remunerată, iar femeile din acest sector rămân în afara procesului de luare a deciziilor.

Organizațiile societății civile trebuie să continue la fel de activ să desfășoare diverse activități de advocacy și lobby pentru femei în vederea considerării nevoilor și intereselor femeilor la nivelul politicilor publice și în actul guvernării per ansamblu.

Integrarea dimensiunii de gen în reformele guvernamentale este un pas important în consolidarea egalității de gen. Succesul integrării paradigmei de gen în Strategia privind reforma de descentralizare demonstrează necesitatea acestui proces, dar și deschiderea funcționarilor și decidenților.

Deoarece societatea moldovenească este în continuare una patriarhală și multe persoane împărtășesc stereotipuri de gen și prejudecăți, este la fel de important de a crește numărul de femei în funcții de conducere, precum și susținerea în poziții de conducere a acelor persoane - bărbați și femei - care sunt dedicați și angajați plenar în promovarea egalității de gen în Moldova.





