



Govern d'Andorra

SEIZIEME REUNION DU CONSEIL DE L'EUROPE DES ATELIERS POUR LA MISE EN ŒUVRE DE
LA CONVENTION EUROPEENNE DU PAYSAGE

Paysage et coopération transfrontalière

Le paysage ne connaît pas de frontières

Andorre la Vielle, Andorre
1-2 octobre 2015



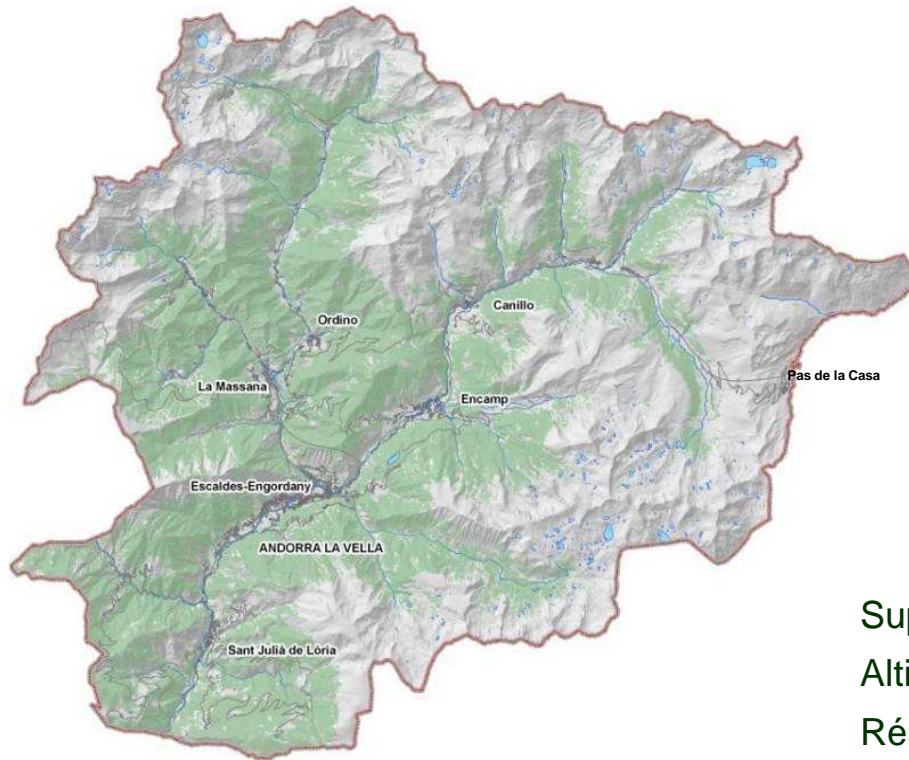
La Stratégie nationale du paysage: Actions 2012 - 2015

Anna Moles

Ministère de l'environnement, de l'agriculture et du développement durable, Andorre



Géographie et population



Superficie: 468 Km²

Altitude moyenne: 1.996 m

Réseau hydrographique: 1000 km

Population: 70 570 hab. en 2014, 50 hab./km²

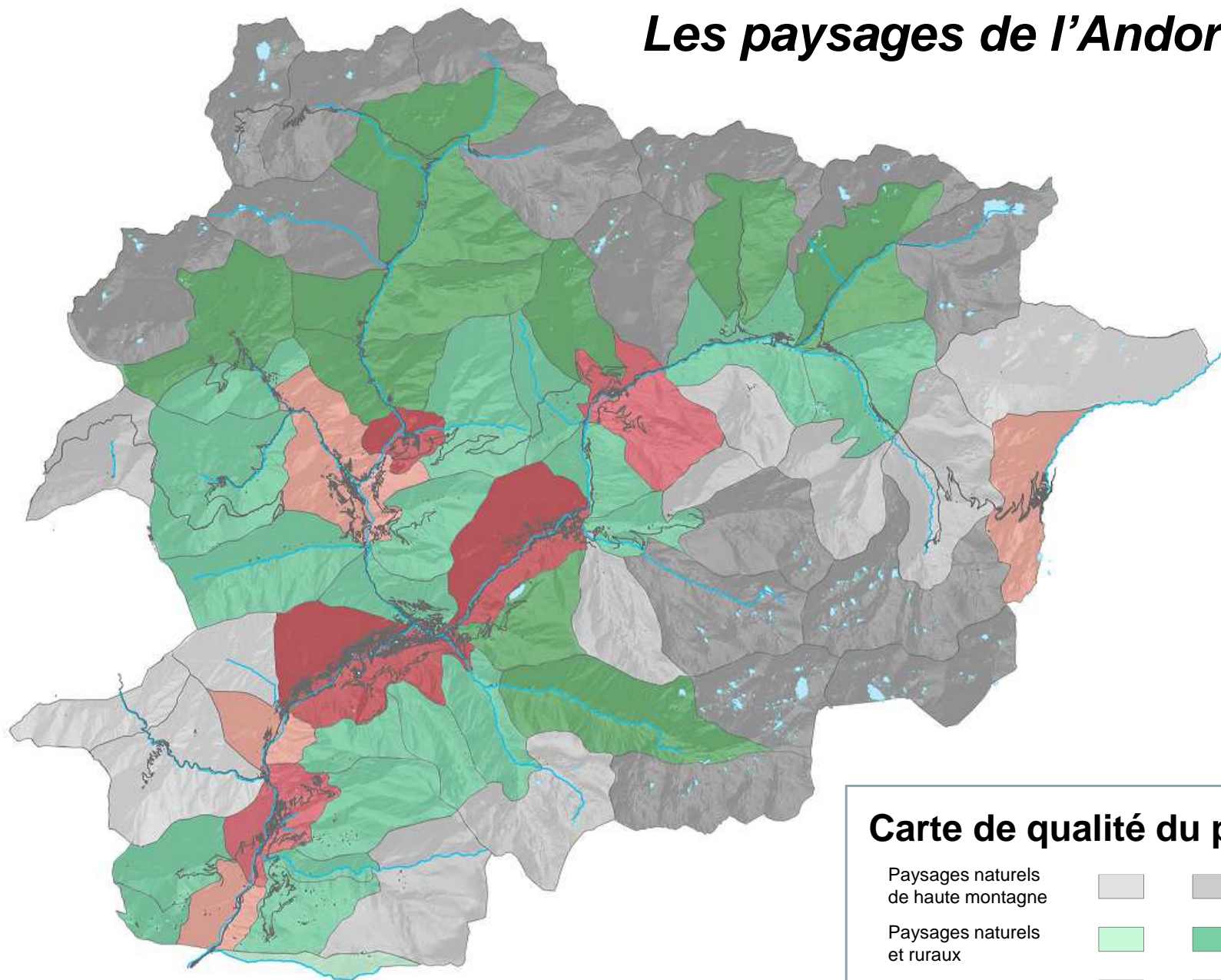
7 communes 8 zones urbaines :

Andorra la Vella, Escaldes-Engordany, Sant Julià de Lòria, La Massana, Encamp, Ordino, Canillo, Pas de la Casa

- 2 % zones urbaines, urbanisations
- 6 % stations de ski, cultures et friches
- 28 % roche, éboulis, lacs et cours d'eau
- 64 % forêts, landes, prairies



Les paysages de l'Andorre (2009)



Carte de qualité du paysage

Paysages naturels
de haute montagne



Paysages naturels
et ruraux



Paysages urbains



Qualité

base

haute

très haute

Paysages naturels de haute montagne



Paysages naturels et ruraux



Paysages urbains

Zones urbaines consolidées

Zones urbaines préservées, reflètent l'Andorre traditionnelle

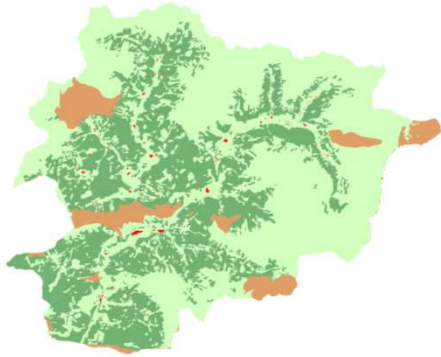
Zones urbaines en relation avec les stations de ski

Importance du commerce et de la proximité des frontières

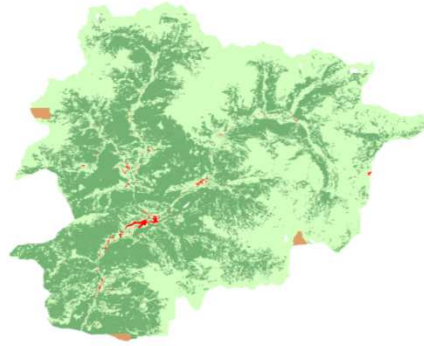


Évolution des paysages

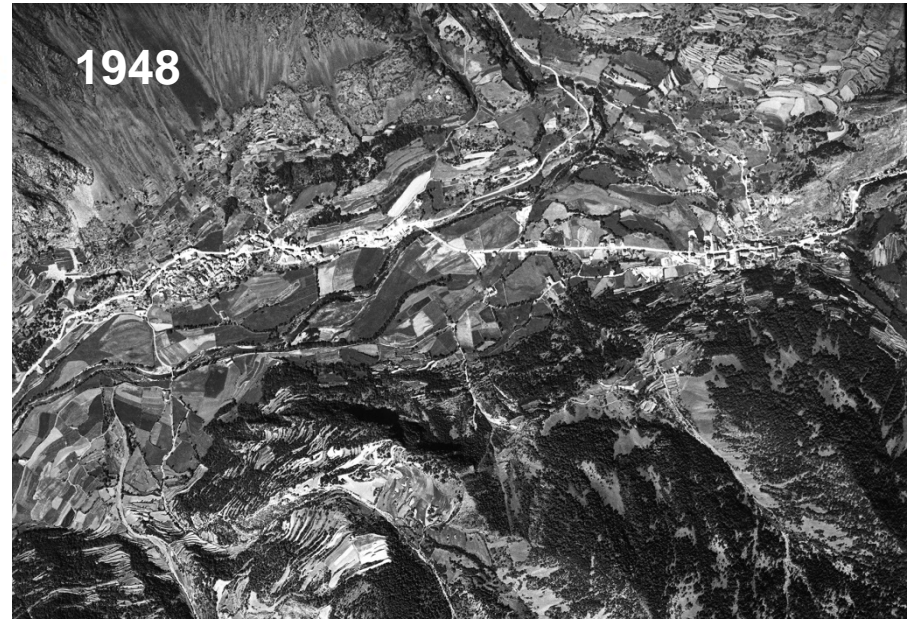
1948



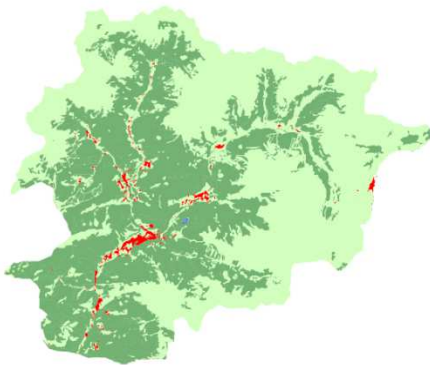
1972



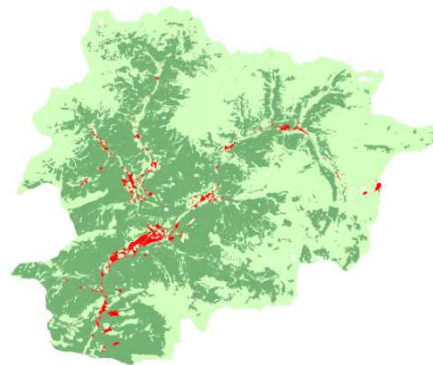
- sense qualificació
- BOSCOS
- PASTURES, CONREUS, SOL NU
- ZONA URBANITZADA



1995



2003



La Stratégie nationale du paysage - Chronologie

2006 – 2009: carte des unités de paysage (photo-interprétation et terrain)

2008 – 2009: catalogue du paysage (enquêtes a la population – carte de la qualité du paysage, carte des potentialités pour le tourisme, carte de pronostic), propositions pour l'amélioration des paysages

2010: définition de propositions d'objectifs de qualité paysagère et processus de participation citoyenne

Forum de la Stratégie nationale du paysage

***Du 30 novembre au 2 décembre 2010
+ Session de validation le 20 décembre***



2011: Rédaction du document: *janvier – février*

Approbation par le Gouvernement le 27 de avril 2011.

La Stratégie nationale du paysage

<http://www.mediambient.ad/estrategia-nacional-del-paisatge>



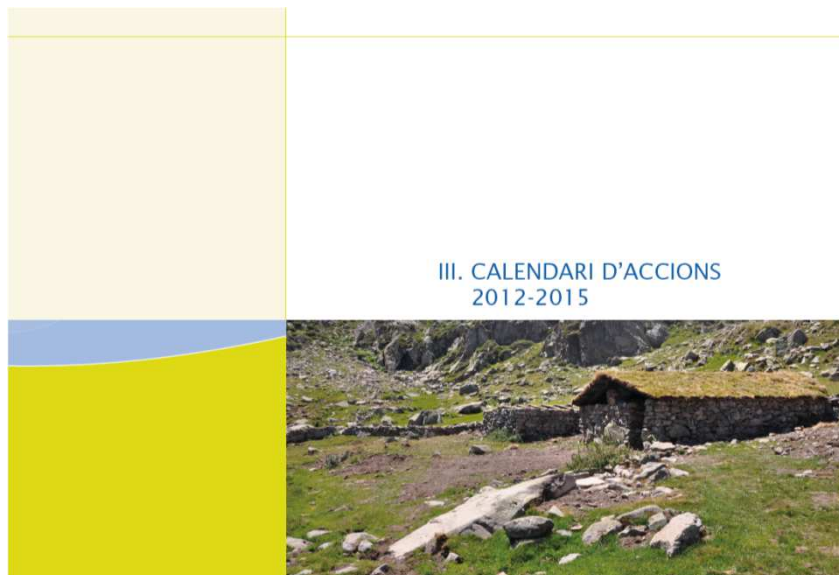
1. Fondements de la Stratégie

1.1. La CEP

1.2. Identification, cartographie et évaluation des paysages

2. Forum sur la Stratégie

3. Les objectifs de qualité paysagère



1. Le livre des 50 actions nécessaires pour atteindre les objectifs

2. Calendrier des 21 actions pour la période 2012 – 2015

3. Fiches des 21 actions



Les objectifs de qualité paysagère

1. Des **paysages naturels** de haute montagne de qualité et bien conservés
2. Des **paysages ruraux** revalorisés ou renforcés
3. Des **paysages urbains** de qualité, bien délimités, accueillants pour le tourisme et agréables à vivre
4. Des **routes** plus respectueuses de la morphologie du territoire et plus intégrées dans le paysage
5. Des **installations touristiques et de loisirs** de qualité et respectueuses avec les paysages qui les entourent
6. Un **tourisme** diversifié connaisseur et respectueux des paysages et de leurs valeurs
7. Une **population** qui connaît et apprécie tous les paysages d'Andorre



OBJECTIU ESTRATÈGIC 2: UNS PAISATGES RURALS REVALORATS O POTENCIATS

Els paisatges rurals, amb un mosaic de conreus, boscos i prats, són els més valorats per la població andorrana, segurament perquè formen part del nostre paisatge quotidià, i perquè contenen més elements històrics i culturals, de memòria i identitat. Aquest objectiu es va desglossar en els sis apartats següents:

- 2.a. Afavorir el paper dels paisatges rurals com a espais de transició entre paisatges urbans i els d'alta muntanya.
- 2.b. Mantenir en bon estat els paisatges dels fons de vall, inclosos els cursos fluvials i torrencials.
- 2.c. Conservar i donar valor a tots el elements històrics, tant construïts (murs, feixes, bordes, camins ramaders, i de transhumància, cortals, carboneres, ponts, ermites i capelles), com naturals (arbres fruiters o singulars, etc.) així com el patrimoni cultural immaterial associat.
- 2.d. Gestionar les forests com a elements paisatgístics plurifuncionals (reservoris de biodiversitat, amb funcions ambientals tan importants com la dels boscos protectors d'allaus o de fenòmens d'inestabilitat).
- 2.e. Potenciar una agricultura que mantingui els paisatges agraris tradicionals i que tingui sortida comercial.
- 2.f. Mantenir els prats de pastura i dalladors davant dels processos d'invasió per part d'espècies llenyoses, mitjançant una ramaderia extensiva pròpia de muntanya, amb viabilitat comercial.



ACCIÓ AT 2. CREAR UNA COMISSIÓ NACIONAL DEL PAISATGE

Objectius vinculats	<ol style="list-style-type: none"> 1. Uns paisatges naturals d'Alta muntanya de qualitat i ben conservats. 2. Uns paisatges rurals revalorats o potenciats. 3. Uns paisatges urbans de qualitat, ben delimitats, acollidors per al turisme i alhora agradables per viure-hi. 4. Unes carreteres més respectuoses pel que fa a la morfologia i més integrades en el paisatge. 5. Unes instal·lacions turístiques i de lleure de qualitat i respectuoses amb els paisatges que les envolten. 6. Un turisme diversificat que conegui els paisatges i els seus valors i que els respecti. 7. Una població que coneix i estima tots els paisatges d'Andorra.
Justificació	<p>Per desenvolupar una política real i eficient sobre el paisatge cal designar una comissió per coordinar, seguir i avaluar el conjunt de les actuacions de l'Estratègia. Aquesta comissió hauria de disposar, a més, d'una representació tant a dins com a fora del país.</p> <p>La comissió nacional del paisatge ha de promoure la consciència i la sensibilització de la població en general i d'alguns sectors més específics com els agents econòmics o els escolars, per exemple, sobre tots els temes referents al paisatge.</p> <p>La comissió és l'encarregada d'impulsar nous estudis (anàlisis de les evolucions, perspectives...) i d'elaborar les polítiques de protecció, gestió i ordenació del paisatge en el marc d'un desenvolupament sostenible.</p> <p>La comissió és l'eina d'aplicació dels principis del Conveni europeu del paisatge i ha de coordinar, fer el seguiment, avaluar i, si escau, actualitzar les accions de l'Estratègia nacional del paisatge.</p>
Descripció	<p>La comissió ha de ser participada pel Govern, pels comuns i per la resta d'agents que intervenen en el paisatge (socials, científics i econòmics).</p> <p>Aquesta comissió es reuniria periòdicament (pot ser trimestralment o en funció de les necessitats, per fer balanç de les accions realitzades i intercanviar informacions).</p> <p>De moment, el Departament de Medi Ambient podria assumir la coordinació de la comissió per al seguiment i l'avaluació de les accions de l'Estratègia, i la representació de la comissió.</p>
Agents implicats	<p>Comuns, ministeris encarregats del turisme i el medi ambient, el patrimoni cultural, economia i territori, Andorra Turisme i altres agents que ho desitgin, com ONG, estacions d'esquí, Associació de Pagesos i Ramaders...).</p>
Observacions	<p>Una de les missions complementàries que es poden atorgar a aquest organisme és la creació d'un observatori fotogràfic del paisatge que permeti un seguiment en el temps, i mitjançant imatges, del paisatge d'Andorra.</p>
Calendari	<p>Creació el 2012 i treball continu seguint els calendaris de les accions previstes per al període 2012-2015.</p>

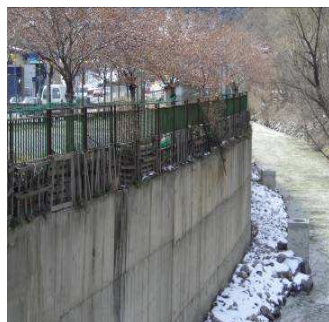
Les actions 2012 - 2015

Action AT.1 Favoriser l'amélioration paysagère dans tout le pays en donnant la priorité aux routes et aux zones les plus fréquentées aussi bien naturelles qu'urbaines.

Inventaire de points noirs (administration)

Application Internet pour les citoyens: <https://fotodenuncies.govern.ad/>

Déchets abandonnés, stockage désordonné de matériaux, bâtiments et infrastructures en mauvais état, pollution des eaux superficielles, véhicules abandonnés...



Depuis 2012:

74 photos-dénonciations, 43 résolues
300 points noirs, 109 résolus

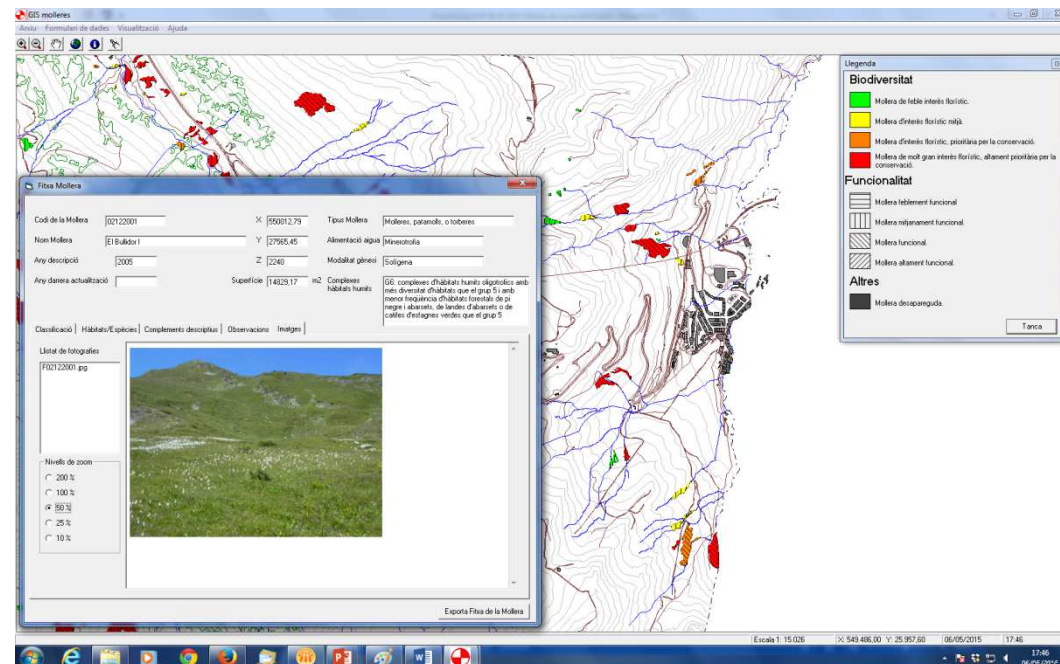
Les actions 2012 - 2015

Action 1.2 Mettre en place un plan de gestion pour les zones humides de montagne

En Andorre il y a 1.768 zones humides, qui recouvrent seulement 1,3% de la superficie du pays.



On y trouve presque 500 espèces de flore, dont 55 sont menacées d'extinction en Andorre



Les actions 2012 - 2015



Action 2.1 Renforcer le secteur agricole en tant qu'élément clé de diversification économique du pays

Programme d'aides indirectes pour les productions agroalimentaires locales et les produits alimentaires artisanaux (9 bénéficiaires)

Études de viabilité pour des nouvelles productions de forte valeur ajoutée

Étude de l'évolution des pâturages supra forestiers et recommandations en matière de bonnes pratiques pastorales



Les actions 2012 - 2015



Action 3.1 Modification de la Loi générale d'aménagement du territoire et de l'urbanisme

Exposé des motifs: “ ... favoriser la planification durable du territoire, la rationalisation de la croissance et le positionnement de l'Andorre vers son développement dans un environnement physique favorable. La mention du paysage répond à la ratification de la Convention européenne du paysage” (01/07/2012),

Article 71. Contenu général des Plans d'aménagement urbain locaux

“ ...

h) mesures de protection adoptées en relation avec le paysage, l'environnement, la conservation de la nature, la faune et les écosystèmes.”



Action 3.1 Modification de la Loi générale d'aménagement du territoire et de l'urbanisme

Landscape planning at a local Area in Europe

The cases of Germany, France, the Netherlands, the United Kingdom, Switzerland and the Walloon Region in Belgium



Les actions 2012 - 2015

Plan national d'infrastructures vertes

Créer un réseau de voies et espaces connectés à travers tout le territoire , permettant la mobilité des personnes à pied ou à vélo, ainsi que l'accès aux paysages et biens culturels et naturels de forte valeur ajoutée.

Assurer la préservation et la continuité de couloirs écologiques longitudinaux et transversaux.

Améliorer les opportunités d'usage social du paysage, offrir une autre façon de parcourir et de découvrir l'Andorre, à travers des voies alternatives.

Diminuer les émissions de gaz a effet de serre et contribuer ainsi a l'adaptation et la mitigation du changement climatique.



Les actions 2012 - 2015

Action 5.2 Minimiser les impacts sur le paysage des grandes installations touristiques et de loisirs

Guide d'intégration paysagère des stations de ski alpin d'Andorre

6.2 Modificació de la topografia

PUNTS FEBLES

Les modificacions topogràfiques són habituals a les estacions, que cada vegada s'han anat artificialitzant més per tal de posar a l'abast de tothom l'esquí. La seguretat, l'eficiència i la comoditat a l'hora d'efectuar les tasques de manteniment de la neu i la implantació de noves activitats a les pistes, com els camps, han afavorit el moviment de terres. Les pistes i les carreteres d'accés s'han traçat per damunt de la muntanya i han modificat els perfils i rasants originals de manera que han aparegut talussos i reberts que modifiquen la percepció del paisatge i tenen impactes ecològics sobre el sòl.

Ciatrius visuals en el paisatge
Els desnivells i els terraplens tenen un impacte visual i cromàtic important.

Aquest fet, que durant les èpoques d'inivació queda mitigat, s'agreuja quan s'enterra el mantell de neu, especialment a les zones on la revegetació és més difícil.



Els desnivells i els terraplens també afecten el prat alpí i les molles per sobre i per sota de l'actuació. Grau Roig, Grandvalira. Juny 2012.

Ús de solucions d'estabilització poc adequades
Les solucions tècniques, com les esculleres de pedres cíclopiques o els murs de contenció de formigó, no fan altra cosa que augmentar i fer més visible l'impacte de les dures modificacions topogràfiques.

Aparició de volumetries alienes al paisatge
Els moviments de terres per a terraplenats, excavacions o acumulacions trenquen la continuïtat volumètrica del

paisatge. La recerca de noves experiències en l'esquí com ara les pistes de bamps o els parcs de surf també introdueixen modificacions volumètriques sense cap relació amb l'entorn.

Desmantellament de la vegetació
Els moviments de terres donen com a resultat el desmantellament de la cobertura del sòl. Les noves extensions desvegetalitzades queden sotmeses a l'erosió de manera que la pèrdua de capa vegetal s'estén per les zones properes.

Dificultat de revegetalització
L'exposició directa a l'erosió juntament amb les exigències climàtiques extremes de la muntanya dificulta la implantació de nou de la vegetació.

Problemes d'estabilitat
Les modificacions dels perfils originals, sense tenir en compte el sistema hidrològic natural, sotmeten els nous perfils a processos d'esllavissades, desprendiments, pèrdua de cohesió ascendent, aparició d'escorrenties no desitjades i colades de fang.

Sedimentació de sorres en prats i molles
La inestabilitat i la manca de cohesió de les terres recentment remogudes fan que es formin colades de fang i sorres que se sedimenten aigües avall, enriquit de prats o bé en zones de molles que poden arribar a saturar-se de sediments.



Cap de talús a la pista dels Corralis, Grau Roig, Grandvalira. A sota, la linealitat de les infraestructures trenca la continuïtat i l'escala del paisatge alpí. Arinsal, Vallnord.

L'excèssiu pendent dels talussos, l'esponjament de les noves terres i la manca d'estabilitzadors acceleren el procés d'erosió i impedeixen la revegetalització de les ferides. La linealitat dels talussos, a més, trenca l'escala del paisatge alpí.



Broll d'aigua en un talús de Soldau i el Torrer, Grandvalira. A sota, transport i sedimentació d'òxid en molles. Arinsal, Vallnord.

La manca d'estudi de la xarxa freàtica superficial provoca l'aparició imprevista de broils d'aigua en talussos que impossibiliten la fixació del sòl. Aigües avall, es produeix sedimentació de materials en zones d'alt valor ecològic com les molles.



Pista de bamps permanent a Arinsal, Vallnord. A sota, trencaigües en una pista d'Arinsal, Vallnord.

La creació de noves pistes amb excèssiu moviment de terres estoven el sòl i requereixen crear nombrosos trencaigües i escorrenties per reduir la velocitat de l'aigua. La vegetació no aconsegueix fixar-se en terrenys tan inestables i l'impacte visual es perllonga en el temps.

38

39

PAUTES D'ACTUACIÓ

Minimitzar els moviments de terres

Reduir al màxim les transformacions topogràfiques de la muntanya és la millor eina per integrar les estacions d'esquí en el paisatge. Cal que les pistes s'adaptin als perfils topogràfics dels vessants i no els vessants a les rasants desitjades de les pistes.

Modelar topografes amb la neu

Una bona opció és prioritzar les intervencions no permanents com els parcs de surf i les pistes de bamps modelades exclusivament amb neu.

D'aquesta manera es flexibilitza el traçat d'aquests equipaments i l'estació es pot anar reinventant any rere any amb l'atractiu que suposa per al client.

Estudi de les xarxes hidrúiques

Un estudi dels escorrents és útil per planificar els moviments de terres i l'obertura de pistes d'esquí i dissenyar-les amb la morfologia òptima per evitar que s'erosionin. S'ha de facilitar l'evacuació de l'aigua i mantenir les lleres naturals sense obstruccions per disminuir l'erosió del sòl allà on sigui més sensible a causa dels moviments topogràfics.

Decapatge i amuntegament adequats

En qualsevol intervenció és molt important el decapatge de la terra vegetal per poder-la reutilitzar en el mateix emplaçament. Així, també es recuperen les llavors autòctones i es facilita la implantació de la vegetació pròpia i més adequada per a cada lloc. Cal tenir en compte d'amuntegar la terra decapada de manera que no es compacti ni es contaminin fent-ne munts inferiors a 1,5 m d'alçada.

Reutilitzar les terres en la mateixa actuació
Es redueixen els transports i s'evita la creació de volumetries d'acumulació o d'extracció alienes a l'entorn.

Tenir en compte la imatge de conjunt

Treballar amb els cons de visió de curt i llarg abast. Cal evitar sempre que sigui possible les modificacions de terreny en espais amb més visibilitat. Les microtopografies adequades a l'entorn s'adapten millor al paisatge i tenen menys impacte visual que les intervencions de gran escala i rígidesa formal.

Optimització del pendent dels talussos

Generar pendents superiors als 33° en sòls de baixa cohesió comporta dificultats per a la implantació vegetal i el risc d'erosió. Els perfils més suaus permeten implantar sistemes d'estabilització senzills que ràpidament fixen i estableixen el sòl.

Adoptar solucions específiques per cada cas

Tot i que els quadres generalitzen els paràmetres per als



Mur de contenció fet amb entramat vià de troncs que poden provenir de la mateixa intervenció. Autors: Naturalea, www.naturalea.eu

moviments de terres, les solucions d'estabilització en tot cas han de tenir en compte les característiques específiques de cada sòl i de cada entorn, no tan sols per satisfer els requeriments tècnics sinó també per millorar-ne la integració paisatgística.

Evitar reberts i abocaments de terres en zones sensibles

Tot i que el control de l'erosió dels talussos evita conseqüentment la saturació de les molles amb aïra o



Estructures de protecció contra les allaus. Sigüfjordur, Islàndia.

la dispersió de terres pels prats alpins, cal evitar els moviments de terres a la proximitat de les zones més sensibles des del punt de vista ambiental.



Talús estabilitzat amb geotextils. www.naturalea.eu



Estabilització amb feixines de branques. www.naturalea.eu

En casos puntuals i singulars l'ús de la topografia també pot esdevenir un recurs integrador. Dissenyar projectes amb equips pluridisciplinaris pot aportar solucions molt útils per al control del risc d'allaus, torrentades, etc. Les noves volumetries artificials es converteixen en elements inherents a la transformació contínua del paisatge que els humans efectuem sobre el nostre entorn.



Estabilització amb geomalla.

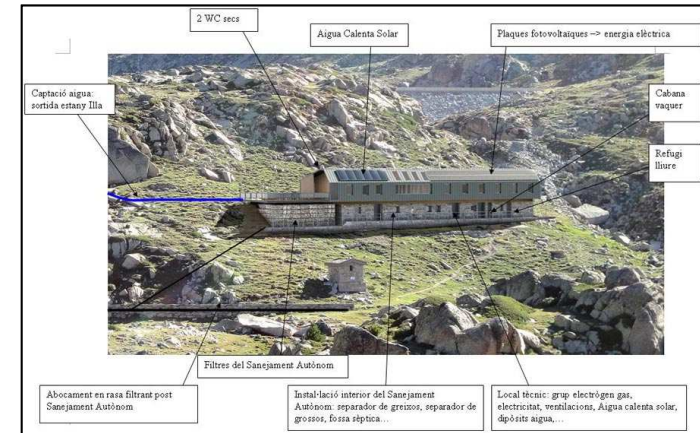
41



Les actions 2012 - 2015

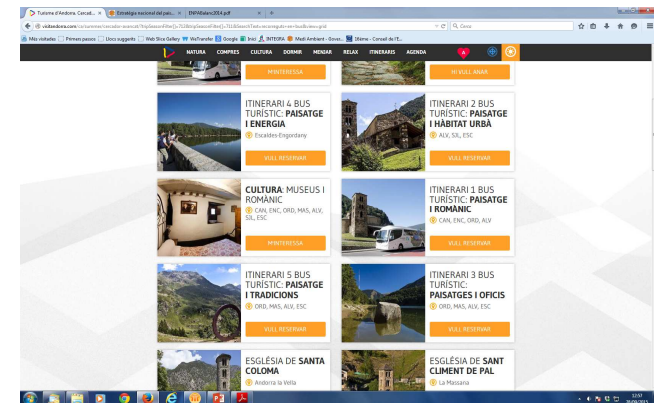
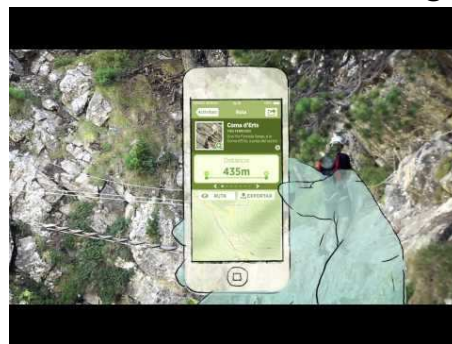
Action 6.1 Adéquation du réseau de refuges de montagne pour promouvoir la randonnée

Action 6.3 Utiliser le paysage pour la promotion touristique du pays



Refuge gardé de l'Illa

App tourisme actif (51 itinéraires), nouveaux itinéraires sur Wikiloc
Promotion de l'hébergement rural et d'itinéraires paysagers



Les actions 2012 - 2015

Action 7.1 Formation des professionnels impliqués dans la gestion, l'aménagement et la planification du paysage

Action 7.5 Améliorer les programmes scolaires pour promouvoir la connaissance et l'appréciation des paysage



BILAN



A.T.1- Promoure la millora paisatgística a tot el país prioritant les carreteres i les zones més freqüentades, tant naturals com urbanes:

1. establir uns inventaris periòdics dels punts negres d'impacte ambiental i paisatgístic;
2. establir un pla d'accions periòdic per eliminar els punts negres;
3. realitzant les accions previstes.

Programa 2014:

Continuar amb l'inventari dels punts negres (aquest any a la tardor) i tractar les fotodenúncies.

Estudiar quins són els llocs òptims per col·locar els cartells d'"Espai recuperat".

Desenvolupar una aplicació web per agilitzar les tasques de comunicació de punts de Govern i comuns.



Realitzacions 2014:

Inventari i tractament dels punts negres i de les fotodenúncies:

Durant el 2014 s'han inventariat 39 nous punts negres i s'ha continuat resolent punts negres i fotodenúncies.

Dels 150 punts negres inventariats el 2012, 77 estan resolts i 73 no ho estan, la majoria concereixen abandonaments de residus i vehicles fora d'ús, seguits dels emmagatzematges de material a l'aire lliure.

Dels 111 punts negres inventariats el 2013, 32 estan resolts i 79 no ho estan, com el 2012, la majoria concereixen abandonaments de residus i vehicles fora d'ús, seguits dels emmagatzematges de material a l'aire lliure.

De les 74 fotodenúncies enregistrades des del 2012, 48 estan resoltes, 23 en curs de resolució i 3 en espera (dir el que vol dir). La majoria de casos són de deixalles o terra i pedres abandonades, segueixen els vehicles fora d'ús, els edificis, barraques, naus o terrenys en mal estat, i la contaminació de rius o estanys.

Aplicació web:

L'aplicació web de les fotodenúncies es va presentar el 23 de setembre passat a la Comissió Nacional del Paisatge i va estar en fase de proves fins al mes de novembre. Actualment està en funcionament.

Cartell "espai recuperat":

En la reunió del 6 de febrer del 2014 de la Comissió Nacional del Paisatge, es va acordar esperar que els comuns finalitzessin la normativa sobre senyalització que estan preparant perquè el disseny s'hi adapti. D'acord amb la carta de l'Associació de Comuns del Principat d'Andorra del 16 de gener del 2014, el 6 de febrer es va acordar que aquests rètols només es posaran en espais recuperats d'importància i on es constati reiteradament un impacte. Caldrà avaluar la possibilitat d'indicar-hi una referència normativa.

D'année en année un bilan est établi et présenté à la Commission nationale du paysage, et mis à la disposition du public

(<http://www.mediambient.ad/estrategia-nacional-del-paisatge>)

90% des 21 actions approuvées sont initiées

7 actions restent à finaliser et d'autres sont allées au-delà de ce qui été prévu

Poursuite à partir de 2016 avec des nouvelles actions du livre des 50 actions.

