



Strasbourg, 29 April 2015

CEP-CDCPP (2015) 17E

CEP-CDCPP (2015) 34E – Add. 1

EUROPEAN LANDSCAPE CONVENTION

CEP-CDCPP

8th COUNCIL OF EUROPE CONFERENCE ON THE EUROPEAN LANDSCAPE CONVENTION

*Conference organised under the auspices of the Belgian Chairmanship of
the Committee of Ministers of the Council of Europe*

CONTRIBUTIONS OF NON-GOVERNEMENTAL ORGANISATIONS TO THE IMPLEMENTATION OF THE EUROPEAN LANDSCAPE CONVENTION

Council of Europe
Palais de l'Europe, Strasbourg
18-20 March 2015

*Document of the Secretariat General of the Council of Europe
Directorate of Democratic Governance*

The Representatives of Non-Governmental Organisations were invited to send a written version of the address they wished to deliver on the occasion of the 8th Council of Europe Conference on the European Landscape Convention to the Secretariat of the Council of Europe (maguelonne.dejeantpons@coe.int; pascale.dore@coe.int).

CIVILSCAPE

Mr Gerhard ERMISCHER

Vice-President of Civilscape

Dear colleagues. Two years ago we could announce here our programme of regional LandscapeForum events, intended to boost the idea of the European Landscape Convention. We then were struggling to keep landscape on the top of the Agenda, not only of the Council of Europe. Our greatest challenge was, and still is, to raise awareness for landscape as a holistic theme, highly political, at the core of our social, economic, ecological themes, closely tied to participative democracy, human rights and rule of the law. The Landscape Fora were intended to bring together representatives of civil society, government and administration (regional and national) and the Council of Europe to bring the European Landscape Convention to life.

We can proudly report, that more than a dozen Landscape Forum events were organised in the last two years, from Sweden to Turkey, from Spain to Montenegro. All of them were organised with our local partners, and most of them with partners from regional or national governments. We had representatives of many ministries present, with up to five different ministries connected to landscape in one country. In Estonia e.g. the Landscape Forum was even opened by the Minister of Environment herself. In all the Landscape Forum events the Council of Europe was represented, not only by representatives of the landscape department here, but also by e.g. the European Institute for Cultural Routes. So far there have been events in 2013: Scandinavian Landscape Forum, Mariestad (SE), Benelux Landscape Forum, Lelystad (NL), Balkan Landscape Forum, Kotor (MG), Alpine Landscape Forum, Biella (IT), Baltic Landscape Forum, Vilnius (LT), and Landscape Forum Berlin (DE). In 2014 then Baltic Landscape Forum, (ES), MarineScape Forum Bremen (DE), Townscape Forum Berlin (DE), East-Mediterranean Landscape Forum, Ankara (TR), Scandinavian Landscape Forum, Marstrand (DE), Iberian Landscape Forum, Madrid (ES), Alpine Landscape Forum, Biella (IT), Landscape Forum Berlin (DE). We have involved more than 1500 people directly and will publish a brief documentation in a brochure this year.

We also could integrate with the EU policy field, for example integrating Landscape Forum into the European Maritime Day. In the next two month we will hold a Landscape Forum in the Czech Republic, officially part of the programme Pilsen 2015 – European Capital of Culture and in Greece, integrated into the European Maritime Day held in Piraeus.

As we stated two years ago, Civil Society / NGOs and Government / Administration are two sides of the same medal. The Landscape Forum events have been often enabled thanks to the support we have received from local authorities, regions and national level. Although we often have to discuss matters controversially, we can and must co-operate on principle issues. The one still on top of our agenda must be to increase awareness of landscape issues and to bring the European Landscape Convention to fruit. This we only can achieve together and we can state that the structured dialogue we could initialize with our Landscape Forum events has been a very successful way to do so. We try to foster

such co-operation in order to enhance the effectiveness of measures taken under other articles of the European Landscape Convention. In this way we promote with all stakeholders the exchange of landscape specialists and lay people in particular for training and information purposes.

There is still a long way to go, and we still need to convince many in administrations as well as in the NGO-World. But we have made good progress during the last two years. For that we would like to thank the Council of Europe for a very good co-operation, and of course especially Maguelonne Déjeant-Pons as our immediate contact here. We also would like to thank all the representatives of national governments for an open and target orientated dialogue.

For Civilscape we would like to stress, that we will continue our effort. Today more than 100 organisations in 30 European countries are supporting these efforts. In this way our General Assembly has decided to continue with these transnational events. We will go on with this series of Landscape Forum events throughout Europe in the two years coming. For that we need your support and continued willingness to do this together. To make landscape the major issue is still a great challenge, but we are convinced, that together we can manage.

**EUROPEAN ASSOCIATION TREES AND ROADS /
ASSOCIATION EUROPENNE ARBRES ET ROUTES**

Mme Chantal PRADINES

Membre de l'Association européenne Arbres et Routes

Les suites du Rapport

« Infrastructures routières : les allées d'arbres dans le paysage »

[Document du Conseil de l'Europe CEP-CDPATEP (2009) 15F]

Situation en 2015

Le Conseil de l'Europe a joué un rôle important dans la visibilité et la légitimité de la thématique « allées » en permettant l'élaboration du rapport et en le publiant.

L'application des recommandations du Rapport pour la préservation de ce patrimoine, demandée par les personnalités signataires du Manifeste européen pour les allées – dont un prix Nobel de Littérature et des responsables d'ICOMOS – reste loin d'être effective.

La raison majeure est la **prééminence donnée aux questions de sécurité routière**, vue uniquement sous l'angle de la « **route qui pardonne** ».

La **protection par la loi** n'est toujours pas effective partout (par exemple en France). Dans certains pays, une loi est entrée en vigueur depuis le rapport initial, mais les écueils qui avaient été identifiés n'ont pas tous été levés (en République Tchèque, par exemple, la replantation ne se fait pas nécessairement dans une allée, et il n'y a pas de mécanisme de financement en place).

En Suède, un **inventaire** exploratoire, intégrant une dimension historique, est en cours. Mais on ne dispose toujours pas d'inventaires complets par exemple en Belgique, au Luxembourg, en France, en Allemagne...

L'arbre continue à être **stigmatisé** dans les politiques de sécurité routière. De nouveaux plans d'action pour la sécurité routière ou de nouvelles réglementations sont intervenus en 2009 en Allemagne, en 2012 au Luxembourg et en Belgique, en 2015 en France. Basés sur le concept de « route qui pardonne », ils imposent des règles de distance minimale des obstacles au bord de chaussée et visent principalement les arbres.

Les règles généralement édictées pour le réseau primaire sont, par commodité voire paresse intellectuelle, appliquées en outre aux routes secondaires voire tertiaires (en France, généralisation des audits de sécurité routière – visant à identifier les obstacles latéraux – à tous les réseaux ; en Allemagne, application de la réglementation sur les glissières de sécurité – RPS – à tous les réseaux).

Cette approche empêche le maintien des arbres existants mais aussi leur replantation et dénature le caractère des allées. Il en résulte des **abattages** et un **déficit de replantations** pour assurer l'avenir (exemple : 166 000 arbres abattus entre 2003-2013 en République Tchèque, contre 98 000 replantés)

Pourtant, le **rôle positif des arbres pour la sécurité** et l'absence de corrélation entre le risque routier dans un territoire donné et la richesse de celui-ci en arbres d'alignement ont été démontrés www.abr-bwv.be/sites/default/files/01_7%20Pradines.pdf

Les citoyens, avec une constance remarquable, paient de leur personne, en temps et en énergie, pour rendre la préservation des allées effective.

En France, des associations se sont mobilisées suite à des abattages. Elles ont finalement été associées aux choix de gestion sur le terrain.

En République Tchèque ou en Pologne, les associations se sont mobilisées avec succès pour modifier la loi et protéger les allées.

Les associations se fédèrent pour dénoncer les politiques de sécurité routière basées sur le concept de « route qui pardonne » : en Allemagne, les associations spécialisées dans la question des allées ont reçu le soutien du Deutscher Naturschutzring, représentant 5 millions de membres, et de parlementaires ; en France, 17 associations et fédérations nationales dans le domaine de la protection de l'environnement, du paysage, des jardins, du patrimoine culturel – dont ICOMOS France – se sont mobilisées contre un récent plan de sécurité routière menaçant les arbres de bord de route.

Activité importante en matière de communication, sensibilisation, mise en valeur, échange d'expériences : 10^e conférence annuelle du BUND en Allemagne, 7^e édition du concours « L'allée de l'année » en Allemagne, 3^e édition du concours « L'allée de l'année » en République Tchèque, ...

Les **citoyens** assument même dans certains cas le **travail de gestionnaires**, allant jusqu'à **s'engager financièrement**.

Parrainages d'allées par des citoyens, y compris des écoles, qui participent à des plantations et à l'entretien en Allemagne et en Pologne.

Inventaire des allées en République Tchèque, et édition d'une carte touristique des allées de Moravie.

Recueil de près de 10 000 € en République Tchèque et peinture de bandes blanches sur les arbres.

Les **échanges européens**, conséquence directe du rapport, constituent une dimension importante de ce travail citoyen.

Plusieurs ateliers d'échanges et de formation pour les gestionnaires allemands et polonais ont eu lieu à l'initiative du BUND et de Drogi dla Natury.

La première allée transfrontalière entre l'Allemagne et la Pologne, comme symbole du processus d'intégration européenne, a eu lieu au printemps 2014 – « Alleen statt Grenzen » / « Aleje za granica » (« Des allées, mieux que des frontières »).

3 réunions de travail européennes en Allemagne et en Pologne (avec projet de site internet sur les allées européennes / livre), 2 conférences internationales sur les allées en République Tchèque.

Ce travail citoyen doit absolument recevoir un soutien actif des administrations en charge du paysage.

Celles-ci doivent développer un pouvoir de conviction analogue à leurs homologues de la sécurité routière afin de convaincre à leur tour les instances politiques de les suivre, cette fois-ci sur l'intérêt des allées et de la nécessité d'en assurer la préservation.

Les allées, éléments singuliers du paysage, certes, **constituent cependant un outil puissant et unique pour communiquer sur le paysage en général.**

- motif aux caractéristiques aisément identifiables,
- monumentalité qui en facilite la perception,
- (quasi-)universalité,
- proximité absolue (un motif qui se parcourt, quelquefois au quotidien),
- pouvoir séducteur de l'image, qui rend perceptibles les notions de qualité ou au contraire de banalisation (en cas d'abattage),
- innombrables variantes, liées aux notions d'identité et d'esprit du lieu,
- caractère hautement culturel, explicitant la notion de paysage en tant que produit façonné par l'homme,
- linéarité, voûte et âge illustrant les enjeux de biodiversité et de continuités écologiques,
- valorisation touristique directe du paysage (Deutsche Alleenstrasse, Lippische Alleenstrasse – dont le slogan est « Ici, la destination, c'est la route »).

Les conditions devraient être réunies pour assurer une communication continue et opiniâtre. Indispensable pour progresser dans l'application des recommandations du Rapport.

**INTERNATIONAL FOUNDATION OF LANDSCAPE ARCHITECTURE /
FONDATION INTERNATIONALE POUR L'ARCHITECTURE DU PAYSAGE (IFLA)**

*Mrs Ana LUENGO, President, IFLA EUROPE,
International Federation of Landscape Architects - European Region*

**'Landscape and Democracy' Award
granted by the International Federation of Landscape Architects - IFLA Europe
to the Council of Europe, on the occasion of its Silver Award Jubilee held in Oslo, Norway,
on 19 October 2014**



*IFLA Europe 2014 'Landscape and Democracy' Award
granted to the Council of Europe*

The 34 National Associations of the European Region of the International Federation of Landscape Architects - IFLA EUROPE, have granted the Silver Jubilee **'Landscape and Democracy Award'** to the Council of Europe at their General Assembly held in Oslo, Norway, on 19 October 2014.

The 'Landscape and Democracy Award' for Mr Thorbjørn Jagland, Secretary General of the Council of Europe, was presented by Mr Michael Oldham, first President of IFLA Europe, in the presence of Mrs Liv Kristine Mortensen, President of the Council of Europe Conference of the European Landscape Convention, Mrs Ana Luengo, President of IFLA-Europe, Mrs Marina Cervera, Secretary General of IFLA-Europe and the Representatives of the National Associations of IFLA-Europe.

The Award was given to Mrs Maguelonne Déjeant-Pons, Executive Secretary of the European Landscape Convention, who represented the Secretary General on this occasion.

**Resolution on ‘Landscape Democracy’
adopted by IFLA-Europe, on the occasion of its Silver Award Jubilee,
Oslo, Norway, 19 October 2014**



LANDSCAPE DEMOCRACY

Landscape Democracy is a form of planning and design in which all citizens are meant to participate equally, either directly or through elected representatives in the proposal, development and establishment of the rules by which their landscape and open spaces are shaped.

The undersigned, as representatives of the 34 National Associations of the European Region of the International Federation of Landscape Architects, having considered Landscape democracy at our general assembly in Oslo,

WE BELIEVE

landscape is integrative

It functions as a platform to get people together to consider the future of the places they want to live in

democracy is participative

It means involving people and including them as part of the decision making process

Understanding that landscape is a cultural construct, developed through an organic and cumulative process, forming part of a common heritage which is central to the development of life quality,

Conscious that Europe’s citizens’ present day situation is affected by climate change and globalization processes, which are contributing to social fragmentation, ecological imbalance and loss of cultural identity

Realizing there is an urgent need to shape our landscape for the benefit of all, preventing unsustainable exploitation, and forming a participative governance system, that will ensure appropriate responses to growing urbanisation, industrialisation and pollution.

WE URGE

the Council of Europe, the European Union and all IFLA Europe Member States to develop a holistic vision regarding cultural, social, political, environmental, and economic balance beyond political borders, while

Advocating cultural policies in order to enhance education, training and professional competences so as to raise awareness with regard to landscape heritage and perception,

Ensuring a democratic vision capable of reasserting collective interests, surpassing cultural differences, strengthening the links between people and their environment,

Establishing landscape policies and programs that will ensure plural and collective participation,

Developing landscapes with local communities so that environmental challenges are addressed, drawing from local conditions and technologies for energy efficient landscapes and ecological integrity,

Promoting financial tools and managerial systems that enable communities to protect and improve their landscapes,

Recognising that IFLA Europe has the professional expertise, creative approach and holistic vision essential for the delivery of resilient societal solutions.

Following other international and European texts on the matter such as:

- *The European Social Charter* (CoE, 1961)
- *The World Heritage Convention* (Paris, 1972), whose *Operative Guidelines* first expressed the notion of Cultural Landscapes
- *The Recommendation on participation by the people at large in cultural life and their contribution to it* (UNESCO, Nairobi, 1976), which enhances an ample vision of democratic participation
- *The Action Plan on Cultural Policies for Development* (UNESCO, Stockholm, 1998), which recognises the importance of civil society within a democratic framework
- *The European Landscape Convention* (CoE, Florence, 2000)

AUSTRIA [ÖGLA]
Karl GRIMM,
Delegate



BELGIUM [ABAJP-BVTL]
Bernard CAPELLE,
GA delegate



BULGARIA [ULAB]
Katinka MIHOVA
Delegate



CZECH REPUBLIC [CZLA]
Igor KYSELKA,
Delegate



DENMARK [DL]
Karen SEJR,
President



ESTONIA [ELAU]
Teele NIGOLA,
Delegate



FINLAND [MARK]
Arto KAITURI,
President



FRANCE [FFP]
Karin HELMS,
Delegate



GERMANY [BDLA]
Fritz AUWECK,
Delegate



GREECE [PHALA]
Thanos SKLAVENTIS,
President



HUNGARY [HALA]
Gyöngyvér SZABÓ,
Delegate



IRELAND [ILI]
Tony WILLIAMS,
President



ICELAND [FILA]
Hermann Georg GUNNLAUGSSON,
President



ISRAEL [ISALA]
Leor LOVINGER,
Delegate



ITALY [AIAPP]
Ana SESSAREGO,
Delegate



LATVIA [LAAB]
Lilīta ZELTIŅA,
Delegate



LITHUANIA [LALA]
Vaiva DEVEIKIENĖ,
President



NETHERLANDS [NVTL]
Gertjan JOBSE,
Delegate



NORWAY [NLA]
Aase HØRSDAL,
President



POLAND [SAK]
Urszula FORCZEK-BRATANIEC,
Delegate



PORTUGAL [APAP]
Margarida CANCELA D'ABREU,
Delegate



ROMANIA [ASOP]
Alexandru CIOBOTĂ,
President





The Executive Council of IFLA EUROPE certifies this document, as elected representatives of the 34 national associations that comprise the Federation,

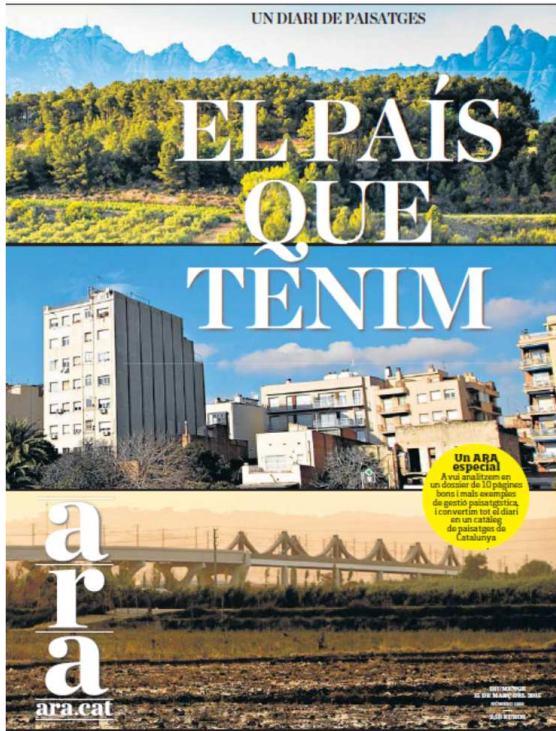


IFLA EUROPE General Assembly, Oslo, Norway, October 2014.

LANDSCAPE OBSERVATORY OF CATALONIA / OBSERVATOIRE DU PAYSAGE DE LA CATALOGNE

M. Pere SALA, Coordinateur technique de l'Observatoire du paysage de la Catalogne

Presentation de la revue / Presentation of the Newspaper



Paisatges Quin pais tenim?



Catalunya en 135 paisatges

Més enllà del tòpic, la diversitat del país és una realitat codificada, i una oportunitat de benestar

El país que tenim és un país amb una gran diversitat de paisatges... La diversitat del país és una realitat codificada, i una oportunitat de benestar.

El paisatge com a bé comú

El paisatge com a bé comú és un concepte que ha anat guanyant força... És un bé que pertany a tots i que cal protegir.



Parc Natural d'Altresorts des del port de Perús

El paisatge i la salut

El paisatge i la salut estan íntimament relacionats... Un bon paisatge contribueix al benestar físic i mental.



Barceloneta des del plaça Francesc Macià

La relació entre paisatge i turisme

La relació entre paisatge i turisme és cada vegada més important... El paisatge és un dels principals atractius per als turistes.

Cuina, gustos, tècniques i paisatges mediterranis

Cuina, gustos, tècniques i paisatges mediterranis són elements que defineixen la identitat d'aquesta regió... La cuina mediterrània està íntimament lligada al paisatge.



Parc Natural d'Altresorts des del port de Perús

Literatura i paisatge: el món a través de la cultura

Literatura i paisatge: el món a través de la cultura. La literatura ha estat sempre un reflector del paisatge i de la cultura d'una època.



Parc Natural d'Altresorts des del port de Perús

Democràcia i paisatge: una relació cada cop més rellevant

Democràcia i paisatge: una relació cada cop més rellevant. La democràcia i el paisatge són dos conceptes que estan cada vegada més vinculats.

Paisatges Quin pais tenim?

El paisatge, que va evolucionar un territori que evoluciona, ha estat el primer pla en la gestió de la sostenibilitat i el desenvolupament territorial al paisatge. Aquest document, del qual s'espera que estigui disponible el 2015, és un treball conjunt de l'Institut d'Estudis de l'Espai i el Paisatge (IEEP) i el Departament d'Urbanisme i Paisatge de la Generalitat de Catalunya.

Educar en el paisatge per promoure una ciutadania activa

La nova transformació, i el paper de la ciutadania en aquest procés, és una de les grans preocupacions de l'IEEP. Per això, el Departament d'Urbanisme i Paisatge de la Generalitat de Catalunya ha organitzat un curs de formació per a professionals del sector, amb l'objectiu de millorar la qualitat del paisatge i promoure una ciutadania activa.

BENEDICTA CASTELLANO UNIVERSITAT DE VALÈNCIA

El curs de formació té com a objectiu principal millorar la qualitat del paisatge i promoure una ciutadania activa. Per això, el Departament d'Urbanisme i Paisatge de la Generalitat de Catalunya ha organitzat un curs de formació per a professionals del sector, amb l'objectiu de millorar la qualitat del paisatge i promoure una ciutadania activa.



Carretera de Girona a Sant Gregori

S'ha iniciat el primer treball de restauració de l'espai públic de la ciutat de Girona, amb l'objectiu de millorar la qualitat del paisatge i promoure una ciutadania activa. Per això, el Departament d'Urbanisme i Paisatge de la Generalitat de Catalunya ha organitzat un curs de formació per a professionals del sector, amb l'objectiu de millorar la qualitat del paisatge i promoure una ciutadania activa.

El curs de formació té com a objectiu principal millorar la qualitat del paisatge i promoure una ciutadania activa. Per això, el Departament d'Urbanisme i Paisatge de la Generalitat de Catalunya ha organitzat un curs de formació per a professionals del sector, amb l'objectiu de millorar la qualitat del paisatge i promoure una ciutadania activa.

El curs de formació té com a objectiu principal millorar la qualitat del paisatge i promoure una ciutadania activa. Per això, el Departament d'Urbanisme i Paisatge de la Generalitat de Catalunya ha organitzat un curs de formació per a professionals del sector, amb l'objectiu de millorar la qualitat del paisatge i promoure una ciutadania activa.



Cardenera del castell

El curs de formació té com a objectiu principal millorar la qualitat del paisatge i promoure una ciutadania activa. Per això, el Departament d'Urbanisme i Paisatge de la Generalitat de Catalunya ha organitzat un curs de formació per a professionals del sector, amb l'objectiu de millorar la qualitat del paisatge i promoure una ciutadania activa.

El curs de formació té com a objectiu principal millorar la qualitat del paisatge i promoure una ciutadania activa. Per això, el Departament d'Urbanisme i Paisatge de la Generalitat de Catalunya ha organitzat un curs de formació per a professionals del sector, amb l'objectiu de millorar la qualitat del paisatge i promoure una ciutadania activa.

El curs de formació té com a objectiu principal millorar la qualitat del paisatge i promoure una ciutadania activa. Per això, el Departament d'Urbanisme i Paisatge de la Generalitat de Catalunya ha organitzat un curs de formació per a professionals del sector, amb l'objectiu de millorar la qualitat del paisatge i promoure una ciutadania activa.

Paisatges Quin pais tenim?



La Cerdanya, el paisatge que impera per sobre d'estats i províncies

L'hospital de Puigcerdà i l'escorçador d'Ur són equipaments transfronterers pensats segons la lògica d'una vall ampla i continua, i no a partir de les ratlles administratives que surten als mapes

Crònica ANTONIA BARRISA

La Cerdanya és una vall ampla i continua, i no a partir de les ratlles administratives que surten als mapes. És un paisatge que impera per sobre d'estats i províncies. L'hospital de Puigcerdà i l'escorçador d'Ur són equipaments transfronterers pensats segons la lògica d'una vall ampla i continua, i no a partir de les ratlles administratives que surten als mapes.

La Cerdanya és una vall ampla i continua, i no a partir de les ratlles administratives que surten als mapes. És un paisatge que impera per sobre d'estats i províncies. L'hospital de Puigcerdà i l'escorçador d'Ur són equipaments transfronterers pensats segons la lògica d'una vall ampla i continua, i no a partir de les ratlles administratives que surten als mapes.

La Cerdanya és una vall ampla i continua, i no a partir de les ratlles administratives que surten als mapes. És un paisatge que impera per sobre d'estats i províncies. L'hospital de Puigcerdà i l'escorçador d'Ur són equipaments transfronterers pensats segons la lògica d'una vall ampla i continua, i no a partir de les ratlles administratives que surten als mapes.

La Cerdanya és una vall ampla i continua, i no a partir de les ratlles administratives que surten als mapes. És un paisatge que impera per sobre d'estats i províncies. L'hospital de Puigcerdà i l'escorçador d'Ur són equipaments transfronterers pensats segons la lògica d'una vall ampla i continua, i no a partir de les ratlles administratives que surten als mapes.



Sant Joan de Vilatorrada

La Cerdanya és una vall ampla i continua, i no a partir de les ratlles administratives que surten als mapes. És un paisatge que impera per sobre d'estats i províncies. L'hospital de Puigcerdà i l'escorçador d'Ur són equipaments transfronterers pensats segons la lògica d'una vall ampla i continua, i no a partir de les ratlles administratives que surten als mapes.

La Cerdanya és una vall ampla i continua, i no a partir de les ratlles administratives que surten als mapes. És un paisatge que impera per sobre d'estats i províncies. L'hospital de Puigcerdà i l'escorçador d'Ur són equipaments transfronterers pensats segons la lògica d'una vall ampla i continua, i no a partir de les ratlles administratives que surten als mapes.

La Cerdanya és una vall ampla i continua, i no a partir de les ratlles administratives que surten als mapes. És un paisatge que impera per sobre d'estats i províncies. L'hospital de Puigcerdà i l'escorçador d'Ur són equipaments transfronterers pensats segons la lògica d'una vall ampla i continua, i no a partir de les ratlles administratives que surten als mapes.

La Cerdanya és una vall ampla i continua, i no a partir de les ratlles administratives que surten als mapes. És un paisatge que impera per sobre d'estats i províncies. L'hospital de Puigcerdà i l'escorçador d'Ur són equipaments transfronterers pensats segons la lògica d'una vall ampla i continua, i no a partir de les ratlles administratives que surten als mapes.

El pati del darrere de la Catalunya idf·lica

Castell de Ur és un dels municipis catalans que ha construït edificis abandonats víctimes de l'escalada de la bombolla immobiliària, mentre que la llegia de la població rural ha patit un emboscament desordenat



Solar a l'Eixample Esquerra, a Barcelona

Castell de Ur és un dels municipis catalans que ha construït edificis abandonats víctimes de l'escalada de la bombolla immobiliària, mentre que la llegia de la població rural ha patit un emboscament desordenat. Aquesta situació és el resultat d'una crisi immobiliària que ha afectat a molts municipis de Catalunya.



Rua de Caldes de Malavella

Castell de Ur és un dels municipis catalans que ha construït edificis abandonats víctimes de l'escalada de la bombolla immobiliària, mentre que la llegia de la població rural ha patit un emboscament desordenat. Aquesta situació és el resultat d'una crisi immobiliària que ha afectat a molts municipis de Catalunya.

Castell de Ur és un dels municipis catalans que ha construït edificis abandonats víctimes de l'escalada de la bombolla immobiliària, mentre que la llegia de la població rural ha patit un emboscament desordenat. Aquesta situació és el resultat d'una crisi immobiliària que ha afectat a molts municipis de Catalunya.

Castell de Ur és un dels municipis catalans que ha construït edificis abandonats víctimes de l'escalada de la bombolla immobiliària, mentre que la llegia de la població rural ha patit un emboscament desordenat. Aquesta situació és el resultat d'una crisi immobiliària que ha afectat a molts municipis de Catalunya.

Paisatges Quin pais tenim?



La Cerdanya, el paisatge que impera per sobre d'estats i províncies

L'hospital de Puigcerdà i l'escorçador d'Ur són equipaments transfronterers pensats segons la lògica d'una vall ampla i continua, i no a partir de les ratlles administratives que surten als mapes

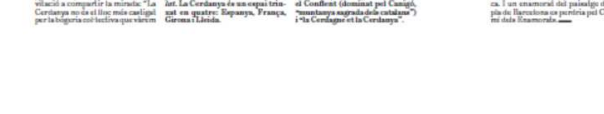
Crònica ANTONIA BARRISA

La Cerdanya és una vall ampla i continua, i no a partir de les ratlles administratives que surten als mapes. És un paisatge que impera per sobre d'estats i províncies. L'hospital de Puigcerdà i l'escorçador d'Ur són equipaments transfronterers pensats segons la lògica d'una vall ampla i continua, i no a partir de les ratlles administratives que surten als mapes.

La Cerdanya és una vall ampla i continua, i no a partir de les ratlles administratives que surten als mapes. És un paisatge que impera per sobre d'estats i províncies. L'hospital de Puigcerdà i l'escorçador d'Ur són equipaments transfronterers pensats segons la lògica d'una vall ampla i continua, i no a partir de les ratlles administratives que surten als mapes.

La Cerdanya és una vall ampla i continua, i no a partir de les ratlles administratives que surten als mapes. És un paisatge que impera per sobre d'estats i províncies. L'hospital de Puigcerdà i l'escorçador d'Ur són equipaments transfronterers pensats segons la lògica d'una vall ampla i continua, i no a partir de les ratlles administratives que surten als mapes.

La Cerdanya és una vall ampla i continua, i no a partir de les ratlles administratives que surten als mapes. És un paisatge que impera per sobre d'estats i províncies. L'hospital de Puigcerdà i l'escorçador d'Ur són equipaments transfronterers pensats segons la lògica d'una vall ampla i continua, i no a partir de les ratlles administratives que surten als mapes.



Sant Joan de Vilatorrada

La Cerdanya és una vall ampla i continua, i no a partir de les ratlles administratives que surten als mapes. És un paisatge que impera per sobre d'estats i províncies. L'hospital de Puigcerdà i l'escorçador d'Ur són equipaments transfronterers pensats segons la lògica d'una vall ampla i continua, i no a partir de les ratlles administratives que surten als mapes.

La Cerdanya és una vall ampla i continua, i no a partir de les ratlles administratives que surten als mapes. És un paisatge que impera per sobre d'estats i províncies. L'hospital de Puigcerdà i l'escorçador d'Ur són equipaments transfronterers pensats segons la lògica d'una vall ampla i continua, i no a partir de les ratlles administratives que surten als mapes.

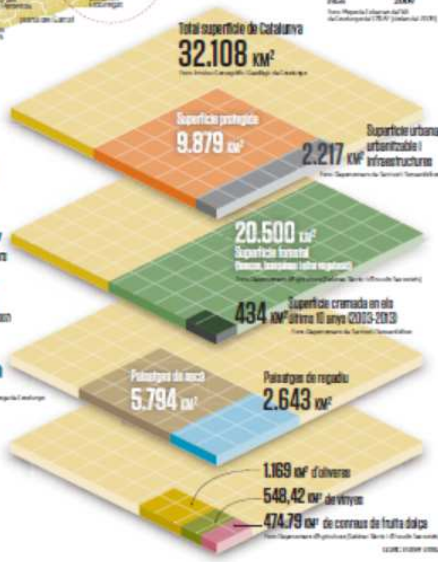
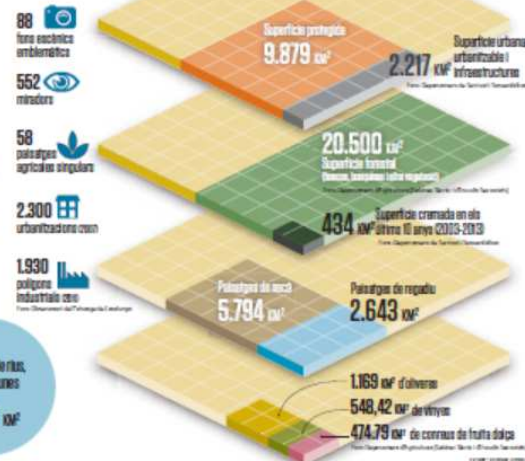
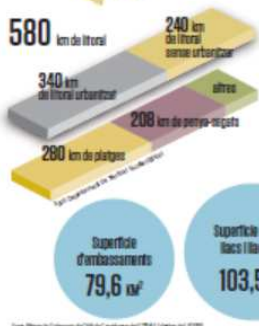
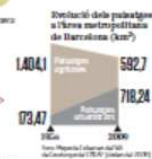
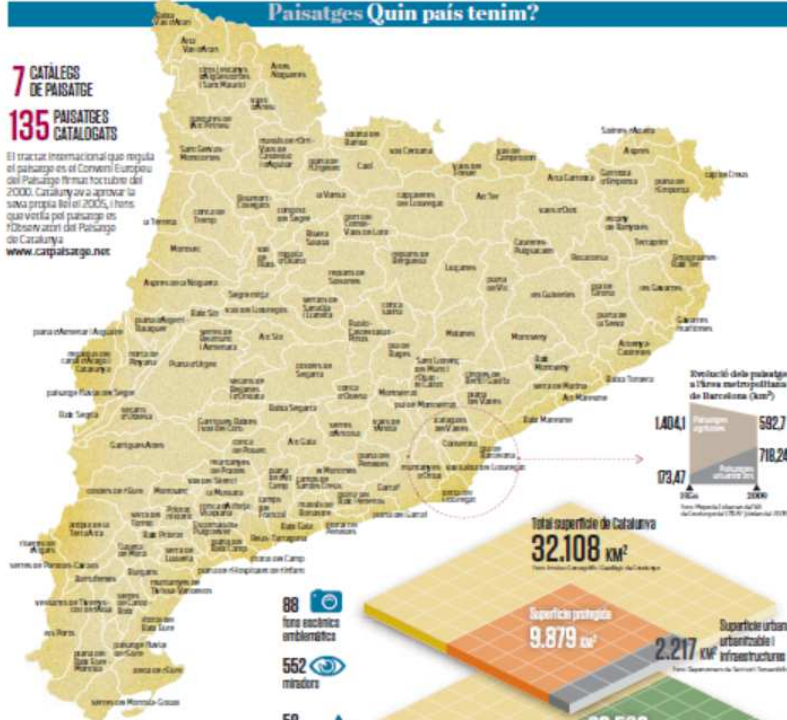
La Cerdanya és una vall ampla i continua, i no a partir de les ratlles administratives que surten als mapes. És un paisatge que impera per sobre d'estats i províncies. L'hospital de Puigcerdà i l'escorçador d'Ur són equipaments transfronterers pensats segons la lògica d'una vall ampla i continua, i no a partir de les ratlles administratives que surten als mapes.

La Cerdanya és una vall ampla i continua, i no a partir de les ratlles administratives que surten als mapes. És un paisatge que impera per sobre d'estats i províncies. L'hospital de Puigcerdà i l'escorçador d'Ur són equipaments transfronterers pensats segons la lògica d'una vall ampla i continua, i no a partir de les ratlles administratives que surten als mapes.

Paisatges Quin país tenim?

7 CATALGOS DE PAISATGE
135 PAISATGES CATALOGATS

El tractat internacional que regula el paisatge es el Conveni Europeu del Paisatge Firmat l'octubre del 2000. Catalunya va aprovar la seva pròpia llei el 2005, i té, a més, una ventila pel paisatge es l'Observatori del Paisatge de Catalunya www.capsatgaje.net



Font: Observatori del Paisatge de Catalunya (OPC) (dades del 2013)

LEGENDA: 2008-2013

**RURALITY- ENVIRONMENT/DEVELOPMENT /
RURALITE-ENVIRONNEMENT-DEVELOPPEMENT (RED)**

M. Patrice COLLIGNON
Directeur de Ruralité-Environnement-Développement (RED)

Paysage rural et intelligence territoriale
Rural landscape and Smart territory

Le cadre de vie, atout de la compétitivité des territoires ruraux

L'association internationale Ruralité-Environnement-Développement (R.E.D.) ouvre en 2015, avec le soutien de la Wallonie, un chantier consacré au thème « **Le paysage, facteur de plus-value et de compétitivité pour les territoires ruraux** » :

- Le paysage est un fil rouge qui traverse de nombreuses politiques et qui peut servir d'objectif transversal, particulièrement en zones rurales. Les interrelations entre paysage et politique agricole familiale, entre paysage et tourisme, entre paysage et mobilité repensée,... illustrent cet aspect horizontal de la question paysagère et en font un élément constitutif d'un territoire intelligent. **Le paysage est l'écosystème de nos politiques.**
- **Le paysage rural est aussi générateur de plus-value territoriale et économique.** L'utilisation du paysage comme support de valorisation des produits agricoles, voire forestiers, est bien de pratique courante dans les stratégies de développement local. Le paysage est aussi support d'activités touristiques et de sports de nature, que ce soit le fait de touristes ou des habitants. Et ces activités représentent un potentiel économique particulièrement important dans les territoires ruraux.
- Dans la compétitivité exacerbée entre les territoires, la qualité de vie est devenue un véritable critère de distinction, tant les autorités nationales ou régionales font appel à des propositions d'appel souvent similaires en termes d'aides à l'investissement. La qualité et le cadre de vie d'une entreprise et de ses travailleurs deviennent des arguments d'attrait spécifique, facteur de niche territoriale à haute valeur.

Le projet vise en priorité les objectifs suivants :

- montrer les interrelations entre l'économie rurale et le paysage, afin d'en favoriser une meilleure prise en compte dans les politiques européennes, nationales ou régionales ;
- partager des solutions politiques ou réglementaires par rapport à l'intégration des préoccupations énergétiques dans l'évolution des paysages ruraux ;
- favoriser les échanges entre les acteurs du paysage à l'échelle internationale ;
- illustrer l'importance du paysage comme élément déclencheur ou porteur de la participation citoyenne.

Ce projet aura pour faits majeurs l'organisation d'une conférence internationale en Wallonie (B) au premier semestre 2016 et une publication intégrant les recommandations issues des débats de la conférence. Celle-ci sera structurée autour des thèmes suivants répondant aux objectifs poursuivis :

- l'intégration du paysage dans les politiques d'échelles territoriales variées (U.E., Etat, Région, supra-communal, Leader...);
- le paysage comme partie prenante des stratégies locales de développement rural ;
- l'action citoyenne et le paysage ;
- l'enjeu paysager des territoires ruraux face aux besoins ou obligations énergétiques ;
- le paysage comme vecteur économique rural.

www.ruraleurope.org



UNISCAPE

Mr Bas PEDROLI, Director of UNISCAPE



European Landscape Convention

Recommendation CM Rec(2008)3 of the Committee of Ministers to member states on the guidelines for the implementation of the European Landscape Convention Extracts concerning landscape observatories



10. Observatories, centres or institutes

The strong forces surrounding contemporary landscapes and the many problems connected with landscape protection, management and planning necessitate continuous observation and a forum for exchanging information; the **creation of landscape observatories, centres or institutes** could prove useful for this purpose. Such observatories, centres or institutes would allow observation on the basis of appropriate study protocols employing a range of indicators; they would also allow for the collection and exchange of information on policies and experience. They could be independent or part of a broader observation system.



Landscape Observatories

Strasbourg, 19 March 2015, Bas Pedrolì

Various levels of operation

These landscape observatories, centres or institutes could be set up at various levels – **local, regional, national, international** – employing interlocking observation systems, and providing the opportunity for ongoing exchanges. Thanks to these bodies, it should be possible to:

- describe the condition of landscapes at a given time;
- exchange information on policies and experience concerning protection, management and planning, public participation and implementation at different levels;
- use and, if necessary, compile historical documents on landscapes which could be useful for knowing how the landscapes concerned have developed (archives, text, photographs, etc.);
- draw up quantitative and qualitative indicators to assess the effectiveness of landscape policies;
- furnish data leading to an understanding of trends and to forecasts or forward-looking scenarios.



Landscape Observatories

Strasbourg, 19 March 2015, Bas Pedrol

Exchange of information

Exchanges of information and experience between states, regions and territorial communities, which already take place, should be based on exemplarity but should always be set against the political, social, ecological and cultural context of the original landscape.

The choice of the composition of observatories is a matter for the administrative bodies concerned but should allow for **collaboration between scientists, professionals and technicians from the public authorities and the public.**



Landscape Observatories

Strasbourg, 19 March 2015, Bas Pedrol



LANDSCAPE OBSERVATORY DOCUMENTATION

"Landscape observatories, centres and institutes" (LO) are one of the recommended instruments for the implementation of the European Landscape Convention (ELC). Their mission is to study and monitor the dynamics of the landscapes, and to facilitate the collection, production and exchange of information and study protocols between states and local communities. (See the Recommendation on the Guidelines for the implementation of the ELC, GM/Rac (2008)3 Appendix 1, 20) 11.3.3) The existing situation presents centres for landscape observation, at various territorial levels, established by institutional bodies, as much as by civil society. The LOD Project promotes the scientific cooperation among the existing LO, aiming at reducing the fragmentation of the local initiatives and coordinate their potentials.

NEWS

Presentation of the Charter of Torino for the Promotion and Dissemination of the Landscape Observatories in Europe

8th COUNCIL OF EUROPE CONFERENCE ON THE EUROPEAN LANDSCAPE CONVENTION, Strasbourg, 18-20 March 2015



18-20 March 2015 .. Agenda

The Charter of Torino for the Promotion and Dissemination of the Landscape Observatories in Europe will be presented at the 8th COUNCIL OF EUROPE CONFERENCE ON THE EUROPEAN LANDSCAPE

CONVENTION (ELC), to be held in Strasbourg, on 18-20 March 2015. [READ MORE...](#)

Dist © Politecnico di Torino

CHARTER OF TORINO

for the

PROMOTION AND DISSEMINATION OF THE LANDSCAPE OBSERVATORIES IN EUROPE



Landscape Observatories

Strasbourg, 19 March 2015, Bas-Pedrol



The **UNDERSIGNED**

on the occasion of the first UNISCAPE En-Route *International Seminar*
"LANDSCAPE OBSERVATORIES IN EUROPE II"
which took place in Turin, *Castello del Valentino*, on 22-23 September 2014,

- **considering** that the COUNCIL OF EUROPE RECOMMENDATION CM/Rec (2008)3 identifies LANDSCAPE OBSERVATORIES as a useful approach for application in all Member States of the principles of the EUROPEAN LANDSCAPE CONVENTION;
- **considering** that the participation of European citizens in the decisions concerning landscape is a priority for their proper and effective protection, management and enhancement;
- **being aware** that the LANDSCAPE OBSERVATORIES may be the appropriate platform of democratic debate for participatory policies and planning of the landscape;

ADDRESS

the COMMITTEE OF MINISTERS of the COUNCIL OF EUROPE to organise a special conference to exchange experiences and best practices in order to support efforts on establishment of LANDSCAPE OBSERVATORIES in the different countries. This to be achieved through the preliminary constitution of EUROPEAN COORDINATION between all those existing LO on the basis of studies and activities already carried out by the three European networks UNISCAPE, RECEPE-ENELC and CIVILSCOPE and others.



Mr Juan Manuel PALERM, President of UNISCAPE

