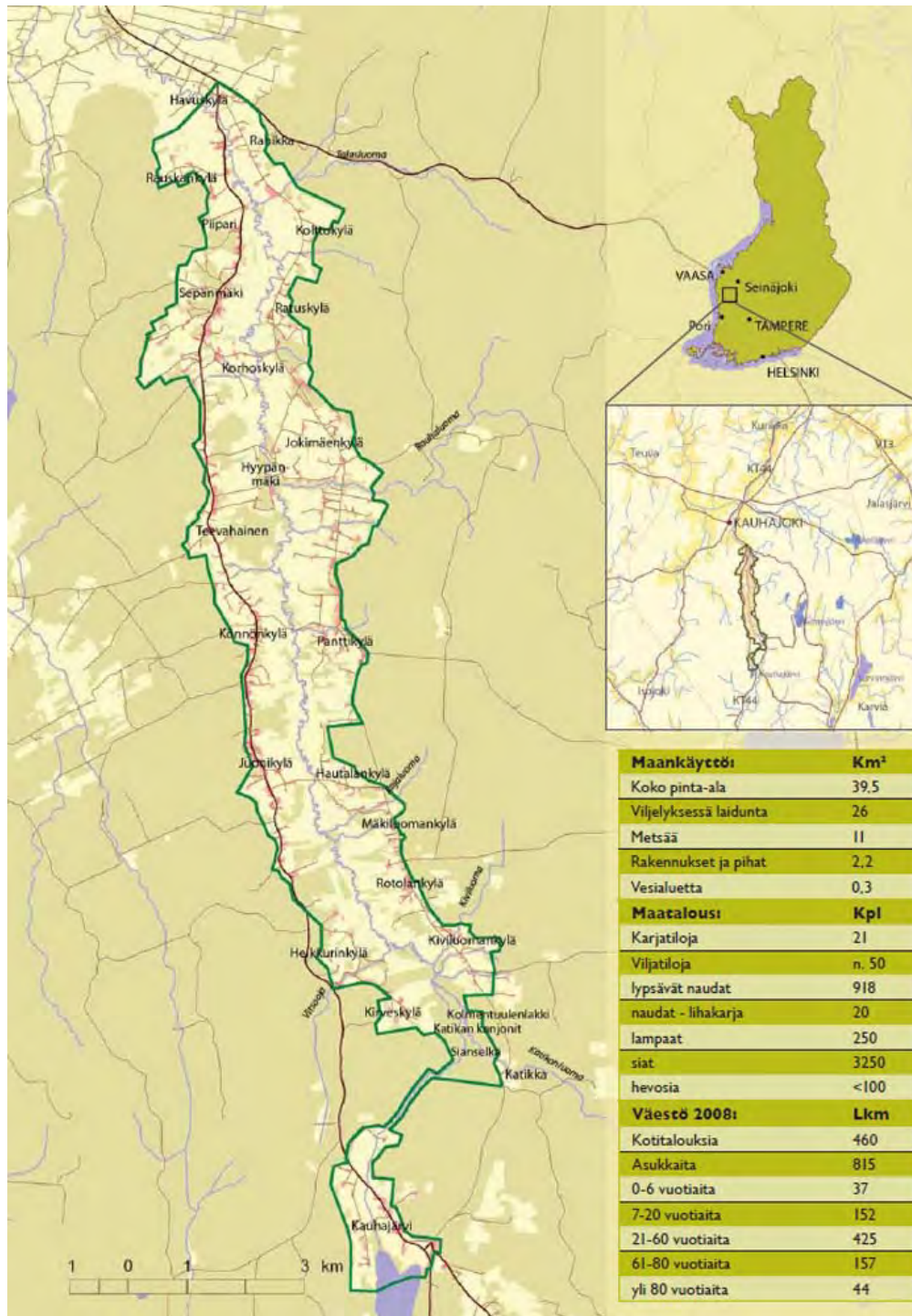




THE LANDSCAPE PROJECTS OF HYYPPÄ VALLEY
Kauhajoki, Finland

Hannu Linkola, Ministry of the Environment
Marketta Nummijärvi, City of Kauhajoki































































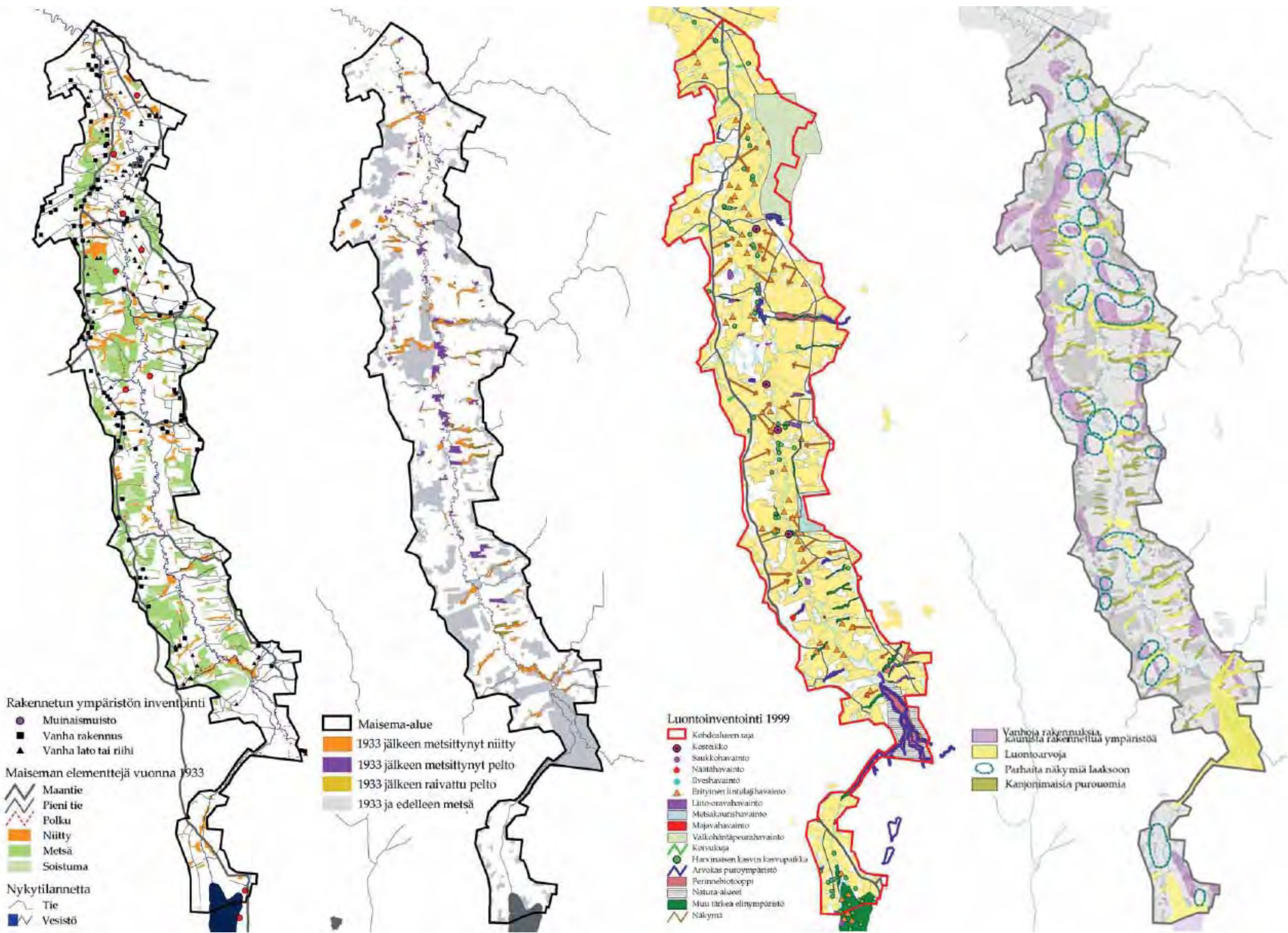












**Hyypänjokilaakson maisemanhoitoalueen
käyttö- ja hoitosuunnitelma**
Lakeuksien laidalta
Katikan kuruille

Marketta Nummijärvi

LAKEUKSIEN LAIDALTA KATIKAN KURUILLE

SUOMEN YMPÄRISTÖ 37 | 2008

Suomen luonnonsuojelulaki (LSL 1096/1996, 32§) mahdollistaa erityisen maisema-alueen perustamisen luonnon- tai kulttuurimaiseman kauneuden, historiallisten ominaispiirteiden tai maisemaan liittyvien muiden erityisten arvojen säilyttämiseksi ja hoitamiseksi. Tämän julkaisun on tarkoitus toimia suunnitelmana tuollaisen maisemanhoitoalueen perustamiseksi Kauhajoen Hyypänjokilaakson valtakunnallisesti arvokkaalle maisema-alueelle Etelä-Pohjanmaalla.

Julkaisussa esitellään Hyypänjokilaakson maisemanhoitoalueen perustamiseen tähtäävä suunnitteluprosessi ja sen tulokset. Siinä määritellään alueen maiseman arvot sekä periaatteet niiden vaalimiseksi ja säilyttämiseksi. Se sisältää ohjeita kulttuurimaiseman hoitoon sekä ehdotuksia maiseman muutoksen hallintaan soveltuviksi, vapaaehtoisuuteen perustuviiksi toimintatavoiksi. Suunnitelma on tulos laajasta osallisyhteistyöstä, jonka yhteydessä on tarkasteltu niin maa- ja metsätalousympäristön, rakennetun ympäristön kuin luonto- ja virkistysarvojenkin hoitoa.

Suunnitteluprosessin myötä muovautunut käyttö- ja hoitosuunnitelma rakentuu tavoitteista, suosituksista, suunnitelma- ja teemakartoista sekä rakennustapaohjeita sisältävistä hoitokorteista. Lisäksi tuodaan esille maisemanhoidon tavoitteiden toteutumista edistäviä keinoja, yhteistyötahoja ja rahoitusmuotoja. Maisema-arvojen seurannalle ja hoidon toteutukselle on hahmoteltu malli, jossa vastuu jakautuu eri toimijatahoille. Julkaisussa esitellään myös käytännön maisemanhoitotöistä saatuja kokemuksia. Selvitys sisältää hahmotelman Hyypänjokilaakson maisemanhoitoalueen perustamispäätökseksi.



LÄNSI-SUOMEN
YMPÄRISTÖKESKUS
VÄSTRA FINLANDS
MILJÖCENTRAL



YMPÄRISTÖMINISTERIO
MILJÖMINISTERIET
MINISTRY OF THE ENVIRONMENT



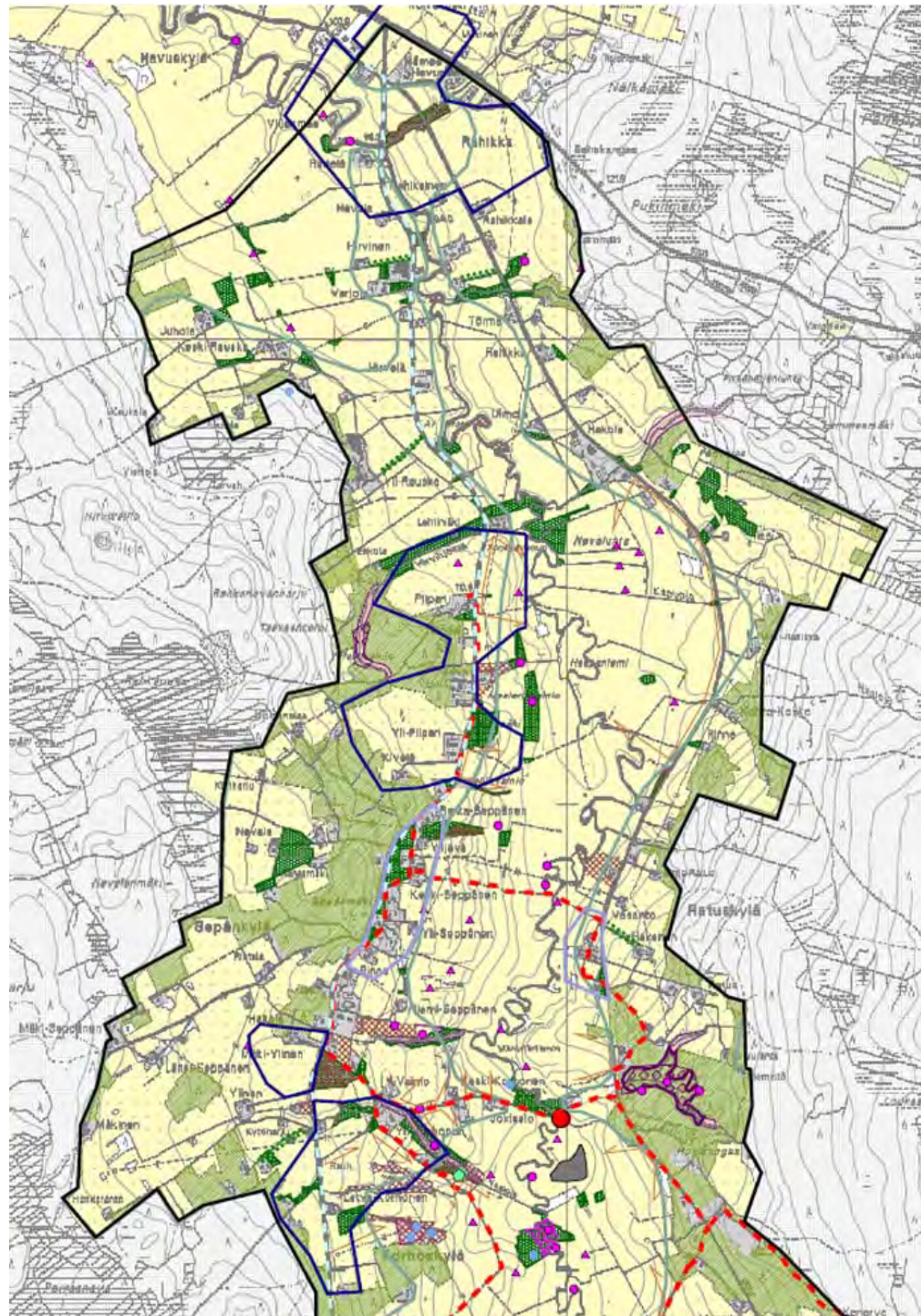
Myynti: Hyypän Kyläseura ry,
o/o Heikki Yli-Korhonen
Komoskyläntie 31
61800 Kauhajoki
040-5913028
www.hyypa-kauhajoki.fi/



ISBN 978-952-11-3228-5 (nid.)
ISBN 978-952-11-3229-2 (PDF)
ISSN 1238-7312 (pain.)
ISSN 1796-1637 (verkkot.)



Länsi-Suomen ympäristökeskus









































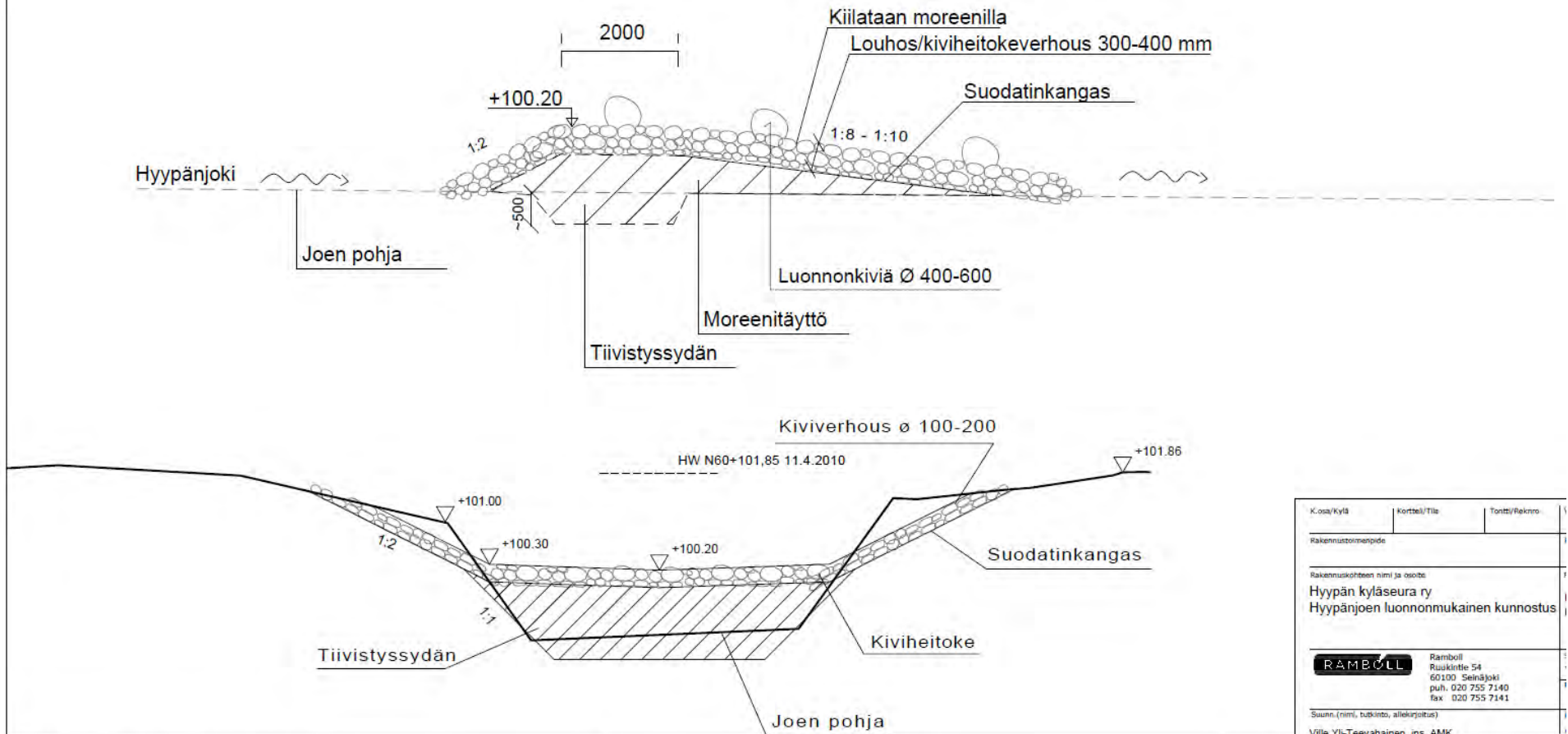








Hyypänjoen (Hyypänmäki) pohjapato 1



K.osa/Kylä	Korttel/Tila	Tontti/Rekno.
Rakennuskohteen nimi ja osoite		
Hyypän kyläseura ry Hyypänjoen luonnonmukainen kunnostus		
Suunn.(nimi, tulkinto, allekirjoitus)		
Viljo Yli-Teevähäinen, ins. AMK		

























HYYPÄNJOKILAAKSON MAISEMANHOITOALUEEN NEUVOTTELUKUNNAN UUTISKIRJE 31.12.2012

Uuden vuoden tervehdys Hyypänjokilaakson neuvottelukunnasta!

Syyskuu 2012 toi Hyypänjokilaakson maisemanhoitotyölle kannuksia, kun vuosia jatkunut maisemanhoitotyö sai valtakunnallista tunnustusta. Vuoden aikana on pohdittu isoja maisemanhoidon kysymyksiä ja tuotettu työkaluja jatkopohdintoihin. Hyypä ja siellä toteutetut hankkeet salivat mediassa runsaasti myönteistä huomiota.

Hyypän maisemanhoitohankkeet palkittiin Suomen parhaana

Hyypän kyläseuran, Kauhajoen kaupungin ja Metsäkeskuksen Hyypän alueella vuosina 2006-2012 toteuttamat maisemanhoidon hankkeet voittivat ympäristöministeriön ja museoviraston järjestämän Suomen paras maisemahanke -kilpailun. Tulos julkaistiin 5.11. Helsingissä säätytalolla Maisemasymposiumissa, jossa ympäristöministeri Ville Niinistö jakoi palkinnon voittajatahojen edustajille. Hankkeet edustavat Suomea Euroopan neuvoston järjestämässä kansainvälisessä kilpailussa, joka ratkeaa syyskuulla 2013.

Kilpailuhakemus Suomen kilpailuun laadittiin neuvottelukunnan toimesta; osallistumaan kannusti mm. ELY-keskuksen edustaja neuvottelukunnan sihteeristössä, Leena Rinkineva-Kantola. Kansainvälisen kilpailuhakemuksen tueksi tuotettiin ympäristöministeriön rahoituksella lyhyt esitelyvideo hankkeista.

Kilpailuun osallistuvat seuraavat hankkeet:

- Hyypänjokilaakson maisema-alueen perustamisselvityshanke 2006-2009
- Metsäkeskuksen metsäluonnonhoitohanke 2007-09 ja pienvesien hoitohankkeet 2011-2012
- Hyypänjokilaakson maisemanhoitoalueen neuvottelukunnan perustaminen Kauhajoen kaupungin toimesta ja neuvottelukunnan toiminta
- Maisemanhoitokunnan perustaminen Hyypän kyläseura ry:n toimesta 2008
- Hyypän kyläseura ry:n Hyypänjoen luonnonmukainen kunnostushanke 2010-12

3D-malli tuulivoiman maisemavaikutusten selvittämiseksi

Etelä-Pohjanmaan maakuntakaavan tuulivoimavaihekaavan luonnos sisältää laajoja tuulipuistoalueita Hyypänjokilaakson molemmiin puoliin. Neuvottelukunta päätti teettää Kauhajoen alueelta kolmiulotteisen tietokonemallin Kymmenien myllyjen kokoisten tuulipuistojen maisemavaikutusten havainnollistamiseksi. Malliin sijoitettiin yhteensä toistasataa tuulimyllyä esillä oleiden tuulipuistokaavavaihtojen mukaisesti. Mallin luonnos esiteltiin neuvottelukunnalle lokakuussa. Lopullinen malli on valmistunut, ja sitä esitellään seuraavassa kokouksessa. Neuvottelukunta tuottaa 3D-mallin avulla tuulipuistoja havainnollistavaa aineistoa sekä tietoa maisemavaikutuksista.

Rakentamisen ohjauksen tarpeista toteutettiin kyselyt

Neuvottelukunnan toimintasuunnitelmaan sisältyvä Sepänkylän-Korhoskylän alueen maankäytön ja rakentamisen ohjauksen tarpeiden kartoitus saatiin vauhtiin syksyn kuluessa. Tavoitteena on täsmällä rakentamisen ohjauksen tarpeita rakentamispaineisilla arvoalueilla viranomaisista ja maanomistajia haastattelemalla sekä vertailukohteita etsimällä vastaavilta alueilta. Sihteeristö määritteli työn sisällön ja pestasi tekijäksi Toni Etholénin ELY-keskuksesta. Kyselyt toteutettiin marraskuussa. Tuloksia esitellään seuraavassa neuvottelukunnan kokouksessa huhtikuussa.

Valtakunnallisten arvoalueiden rajat ja nykytila tarkastelussa

Edellisessä uutiskirjeessä kerrottiin valtakunnallisesti arvokkaiden maisema-alueiden päivitystyön käynnin saattamisesta. ProAgrian suunnittelijat Annukka Kuoppala ja Riikka Asunmaa toteuttivat Hyypänjokilaakson osalta maastokäynnit syksyn kuluessa. Valtakunnallisesti arvokkaan maisema-alueen rajauksella saattaa olla perusteet muutua päivitystyössä. Valtaosalla alueesta maisemavirto ovat säilyneet ennallaan.

Metsähallituksella kehittämishanke käynnissä

Metsähallitus on saattanut alkuun Lauhanvuoren, Kauhaneva-Pohjankankaan ja Hämeenkaan yritystoiminnan kehittämishankkeen, joka koskee myös Katikan aluetta Hyypässä. Projektipäällikkö on vaihtunut: Terttu Konttinen p. 040-6757363 / terttu.konttinen@metsa.fi. Kesäavajätökäytökäytös on tehty, parhailaan tehdään yrityskäytöksi alueen luontomatkailuun liittyville yrittäjille. Talven aikana toteutetaan lisää kävijätutkimuksia. 2013 vuoden aikana järjestetään yritysohjelmaa. Yrittäjät/yritykset, jotka jollain tavalla hyötyvät tai voisivat hyötyä hankkeeseen luontomatkailijoista, voivat ottaa yhteyttä Konttiseen.

Ohjausryhmä kokoontui 4.9. Kokouksessa nousi esille mm. kahden maakunnan välinen yhteistyö luontomatkailussa sekä reittikarttojen tarjonnan parantaminen. Kansallispuistojen kartat löytyivät reitikkarta.fi -sivulta. Mobiilisovelluksia pohditaan Outdoors Finland-hankkeessa, palveluvarustuksen ja polkuverkoston täydentäminen Katikan alueella on Hyypän arvojen hoidon intressi.

Osakaskunta toivoo yhteistyökumppania padon kunnostukseen

Koskenkylän pato rikkoutui keväällä. Vanha pado on mahdollista poistaa ja kunnostaa koski luonnonmukaiseksi, jolloin kalat pääsisivät nousemaan paremmin. Osakaskunta (yhteyshenkilö Matti Järviharju) tarvitsee kumppanin kunnostuksen suunnittelemiseksi ja toteuttamiseksi, osakaskunta voisi olla osarahoittaja ja luvanhakija.

Hyypänjoen luonnonmukaisen kunnostuksen suunnitteluhanke päättyi

Hyypänjoen kunnostuksen suunnitteluvaiheen hanke päättyi virallisesti helmikuun alussa. EAKR-hankkeesta on laadittu loppuraportti ja maksatushakemukset ELY-keskukseen. Hankkeessa saavutettiin asetetut tavoitteet, ja suunnitelmat odottavat toteuttamistaan.

Ylämaankarja kiinnosti

Hyypässä sijaitseva Rotola-Pukkilan ylämaankarjatila oli yksi kohde MTK Etelä-Pohjanmaan syyskuussa järjestämällä avoimien ovien päivillä. Vierailijoille kerrottiin miten tila toimii ja miten ruokaa tuotetaan. Päivä kiinnosti lähiseudun kaupunkilaisia, sillä tilaan tutustui päivän aikana 40-50 ihmistä. Tilaan on käynyt tutustumassa myös matkailijaryhmiä.

Metsäkeskus toteutti pienvesien ja paahdeympäristöjen hoitotoimia

Metsäkeskus on toteuttanut Hyypän alueella Katikan purojen ja Rauhalosman vesistöissä pienvesien kunnostustoimenpiteitä, joista kerrottiin mm. YLE:n aamu-uutisissa 8.10. Metsäkeskus on ollut aktiivinen toimija Hyypän maisemanhoidossa ja suunnitellut ja toteuttanut hoitotoimia yhteistyössä metsänomistajien ja metsänhoitoyhdistys Lakeuden kanssa. Toimilla on edistetty metsäluonnon monimuotoisuutta, parannettu veden laatua ja ennallistettu pienvesiä. Metsämaiseman hoitoa ja muuta luonnonhoitoa on rahoitettu kestävä metsätalouden rahoituslain varoista.

Toivoton tälle kaikille oikein hyvää uutta vuotta 2013!

Sihteeri: Marketta Nummijärvi
0400-490724/marketta.nummijarvi@kauhajoki.fi
Neuvottelukunnan internet-sivu:
http://www.kauhajoki.fi/site?mode_id=1013



LIITE 4: Hoitokortit

Rakennetun ympäristön hoitokortti 1

SOPIVA RAKENNUSPAIKKA

Suosi näitä ratkaisuja

Hyvin valittu rakennuspaikka on tärkein lähtökohta sovitettaessa uudisrakennusta perinteiseen ympäristöön. Ihanteellinen rakennuspaikka on nykyisellä rakennusvyöhykkeellä, metsän reunassa tai suojaissa, olemassa olevan rakennuskannan yhteydessä tai kylätien varrella (punaiset ympyrät oheisessa kartassa). Kun uudet rakennuspaikat sijoitetaan nykyiseen kylärakenteeseen, kylä voi kehittyä hiljalleen heikentämättä alkuperäistä luonnettaan. Kartassa on havainnollistettu kylärakenteesta löytyviä sopivia rakennuspaikkoja. Ruskea on metsää tai pihapiirin kasvillisuutta, mustat ja valkoiset laatikot rakennuksia ja mustat viivat tilusteita. Pallot osoittavat, kuinka yksittäisiä rakennuspaikkoja voi löytää olemassa olevan rakennuskannan yhteydestä ja jopa pellolta. Metsän suojiin voidaan rakentaa tiheämpään maisemaan muuttumatta huonoon suuntaan.



Sepänmäen asutusta. Rakennukset ovat ryhmissäkin näin väljässä, rivissäkin näin epäsäännöllisesti asettuneet. Uudet rakennukset kuvan yläosassa sijoittuvat vanhan kylärakenteen mukaisesti, mutta pihakasvillisuus puuttuu vielä.

Hyvä rakennuspaikka kylämaisemassa:

- sijoittuu suunnitelmakartassa merkitylle asumisvyöhykkeelle
- rakennuspaikat ovat sopivan harvassa, epäsäännöllisin välein toisistaan, eri etäisyyksillä tiestä
- uudisrakennus sijoittuu riittävän välimatkan päähän vanhasta rakennuksesta
- paikka on riittävän tasainen rakentamiseen jottei tarvita näkyviä suuria maaston muotoiluja, kuten pengerryksiä tai suuria maaleikkauksia

LIITE 4: Hoitokortit

Rakennetun ympäristön hoitokortti 1

SOPIVA RAKENNUSPAIKKA

Vältä näitä ratkaisuja

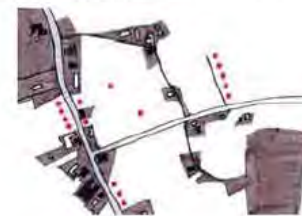
Rakennuspaikan huolellisella valinnalla voidaan vaikuttaa rakennetun ympäristön sopusointuisuuteen. Ratkaisut vaikuttavat myös rakentamisen kustannuksiin ja omaan ja naapureiden asumisviihtyvyyteen. Epäedullinen paikka on varjainen (pohjoisrinne), kostea, tuulinen tai altistuu muille häiriötekijöille kuten pölylle, melulle, tärinälle, hajuille tai säteilylle. Maaseudulla uudisrakentajien on syytä varautua ajoittaisiin haittoihin peltoalueiden läheisyydessä. Jatkuvaluontoiset häiriötekijät on syytä ottaa huomioon rakennuspaikan valinnassa.

Paikan valinnassa tulee kiinnittää huomiota myös maaston muotoihin. Näkyvistä muutoksista avoimessa rinnemaastossa kuten pengerryksistä ja leikkauksista voi tulla pysyvä silmiinpistävä epäjatkuvuuskohta, jota on vaikea saada luontevaksi osaksi ympäröivää maisemaa. Jyrkkiä rinnekohtia ei tulisi siksi valita rakennuspaikaksi näkyvällä paikalla.

Rakennuspaikkojen tulee sopia ympäröivään maisemaan. Irvallaan muusta rakennuskannasta keskellä peltoa sijaitsevat uudet rakennukset on vaikea sovittaa luontevasti maisemaan.



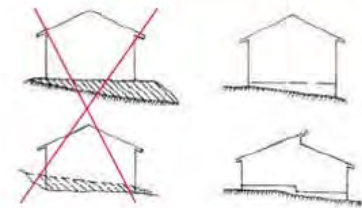
Tällaista rinnetaloratkaisua, jossa kellarikerros on kerroksen korkeinen ja näkyy avoimessa maisemassa, ei suositella Hyypään (yläkuva). Alakuvassa punaiset pallot esittävät minkälaisin paikoitoin ei tulisi rakentaa: riviin, tiheään, keskelle peltoa tai kaikki näkyvät peittäen.



Kuvassa uudisrakennus on rakennettu liian lähelle vanhaa. Epäluonteuvuutta lisää mm. rinteeseen pengerryks. autotallin kontrastiset värit ja suuri koko vanhaan mökkiin nähden.

Huono ratkaisu rakennuspaikan valinnassa:

- rakennuspaikka sijoittuu näkyvälle paikalle irrallaan muusta rakennuskannasta tai rakennusvyöhykkeen ulkopuolelle avoimeen laaksomaisemaan
- rakennuspaikat ovat vierekkäin, tasaisin välein, lähellä toisiaan niin että muodostuu suora rivi
- tienvarret rakennetaan vieriviereen rakennuksia niin, että näkyvät peittyvät
- uusi rakennus rakennetaan epäluontevan lähelle oman pihan tai naapurin vanhaa rakennusta
- rakennuspaikka vaatii suuria maaston muotoiluja
- rakentaminen uhkaa arvokkaita luonto- tai maisemakohteita



Kuva yllä: Avoimessa maastossa näkyviä pengerryksiä ja leikkauksia tulee välttää (vasemmalla), oikealla loivaan rinteeseen sopivia vaihtoehtoja.













Position 255102.9
6907343.7
Heading -140.5
Terrain elevation 151.8 m
Speed 0.0 km/h

