

# ადამიანის უფლებები ადგილობრივ დონეზე

## 10 მიზეზი, თუ რატომ გვჭირდება მონაცემები გადაწყვეტილების მიღებისთვის

შემუშავებულია საქართველოს თვითმმართველობათა ფორუმის წევრების მიერ ადგილობრივ დონეზე ადამიანის უფლებათა მონაცემებისა და მტკიცებულებაზე დაფუძნებული გადაწყვეტილების მიღების საბაზო სკოლის ფარგლებში.

### 01

პრობლემის აღმოჩენა და დისკრიმინაციის იდენტიფიცირება



პრიორიტეტების განსაზღვრა

### 02

### 03

პოლიტიკური გადაწყვეტილებების დასაბუთება



მონყვლადი ჯგუფების საკითხებზე ბიუჯეტის გამოყოფა

### 04

### 05

სხვადასხვა პოლიტიკის სამიზნე ჯგუფების განსაზღვრა

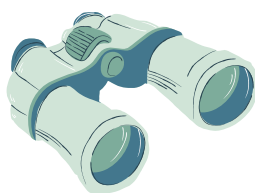
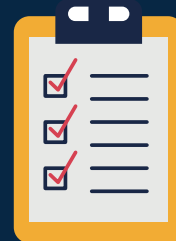


სამოქალაქო სექტორის ჩართვა

### 06

### 07

ინდიკატორების შემუშავება



პრობლემის ან საკითხის გავლენის შეფასება

### 08

### 09

მიზნების მიღწევის შეფასება



მუნიციპალიტეტის მიღწევების თვალსაჩინოება

### 10



## 1 - პრობლემის აღმოჩენა და დისკრიმინაციის იდენტიფიცირება

ეფექტიანი პოლიტიკის გატარების მიზნით გადაწყვეტილების მიმღებმა პირებმა უნდა განსაზღვრონ, რა პრობლემებია მუნიციპალიტეტში. ამისათვის შესაძლებელია გამოკითხვის მეთოდით კვლევის ჩატარება; ასევე, შესაძლებელია ხელმისაწვდომი იყოს ანონიმური საჩივრის მექანიზმი, რაც მხოლოდ ძირითად ინფორმაციას აგროვებს.

## 2 - პრიორიტეტების განსაზღვრა

მონაცემები გვეხმარება დავადგინოთ, თუ რომელი საკითხებია ყველაზე აქტუალური. რა პრობლემა აწუხებს მოქალაქეების უმეტესობას? რა გამოწვევების წინაშე დგანან ყველაზე დაუცველი ჯგუფები? მოსახლეობის რომელ ნაწილს ესაჭიროება სასწრაფო დახმარება? გამოკითხვები, ფოკუს ჯგუფები და მეორეული მონაცემთა ანალიზი დაგეხმარებათ ამ კითხვებზე პასუხის გაცემაში.

## 3 - პოლიტიკური გადაწყვეტილებების დასაბუთება

მტკიცებულებებით გამყარებული პოლიტიკური გადაწყვეტილება უფრო ადვილი დასამტკიცებელია. მონაცემები შეიძლება გამოყენებულ იქნას იმის გასარკვევად, თუ რატომ არის საზოგადოებისთვის გარკვეული გადაწყვეტილება სხვა ალტერნატივასთან შედარებით უკეთესი. მტკიცებულებებზე დაფუძნებული გადაწყვეტილებების გავლენა ასევე შეიძლება უფრო მარტივად გაიზომოს (იხ. პუნქტი 7).

## 4 - მონყვლადი ჯგუფების საკითხებზე ბიუჯეტის გამოყოფა

ადამიანის უფლებების თვალსაზრისით, მონაცემთა ხელმისაწვდომობა ცხადყოფს, თუ რომელ სფეროებშია ყველაზე მდგრადი და სასარგებლო ბიუჯეტის გამოყოფა. შესაბამისად, გადაწყვეტილებები ეფუძნება არა მხოლოდ ექსპრომტ მოთხოვნებს, არამედ მთლიანი მოსახლეობის საჭიროებების შესწავლას - მათ შორის იმ ჯგუფებისას, ვისაც სხვა შემთხვევაში გამოტოვებდნენ.

## 5 - სხვადასხვა პოლიტიკის სამიზნე ჯგუფების განსაზღვრა

ისევე, როგორც ბიუჯეტის შედგენისას, უშუალოდ პოლიტიკის გადაწყვეტილებები უნდა ეფუძნებოდეს ტერიტორიისა და მისი მოსახლეობის ცოდნას. მონაცემები გადაწყვეტილების მიმღებებს საშუალებას აძლევს დაადგინონ, თუ რა გავლენა შესაძლოა იქონიოს პოლიტიკამ იმ ჯგუფებზე, რომლებიც თავდაპირველად არ განიხილებოდა სამიზნედ. მაგალითად, მონაცემებზე დაყრდნობით, ქალები უფრო ხშირად იყენებენ საზოგადოებრივ ტრანსპორტს. ამიტომ მნიშვნელოვანია, საზოგადოებრივი ტრანსპორტის პოლიტიკა მოიცავდეს გენდერულ პერსპექტივას. შშმ პირებთან დაკავშირებით, მონაცემებს შეუძლია აჩვენოს ის, თუ მოსახლეობის რომელ ჯგუფზე შეიძლება იქონიოს გავლენა პოლიტიკამ და გადაწყვეტილების მიმღებებს საშუალება მისცეს, მიიღონ ინკლუზიური გადაწყვეტილებები.

## 6 - სამოქალაქო სექტორის ჩართვა

მონაცემები შეიძლება გამოყენებულ იქნას როგორც მტკიცებულება, სამოქალაქო საზოგადოებისა და მუნიციპალიტეტის თანამშრომლობისთვის. უფრო მეტიც, მონაცემთა შეგროვება შესაძლოა გამოვიყენოთ, როგორც სავარჯიშო, რომელსაც ადგილობრივი ხელისუფლება სამოქალაქო საზოგადოების ორგანიზაციებთან (სსო) თანამშრომლობით ასრულებს. სსო-ებს, მოსახლეობის გარკვეულ ჯგუფებთან, მათ შორის, უმცირესობებთან, პრივილეგირებული წვდომის საშუალებით შეუძლიათ ბევრი სასარგებლო მონაცემის შეგროვება და მონყვლადი ჯგუფების საჭიროებების წარმოდგენა. რა სახის მონაცემები შეუძლია ადგილობრივმა ხელისუფლებამ მიაწოდოს სსო-ებს?

## 7 - ინდიკატორების შემუშავება

ინდიკატორები სასარგებლო ინსტრუმენტია პოლიტიკის დოკუმენტების ეფექტიანობის გასაზომად. ინდიკატორები საჭიროებენ მონაცემებს და ეს შეიძლება იყოს როგორც რაოდენობრივი (რამდენი მოქალაქეა სამიზნე?) ასევე ხარისხობრივი (კმაყოფილია თუ არა სამიზნე მოსახლეობა მომსახურებით?). ინდიკატორების ეფექტიანად გამოსაყენებლად, მნიშვნელოვანია „დადასტურების წყაროების“ ხელმისაწვდომობა, რომლებიც ამ კითხვებზე პასუხს გაცემს (სერვისის მომხმარებელთა რაოდენობის დათვლა; მოსახლეობასთან ინტერვიუები მათი კმაყოფილების გამოკითხვის მიზნით).

## 8 - პრობლემის ან საკითხის გავლენის შეფასება

ზოგჯერ პრობლემის იდენტიფიცირება შესაძლებელია ერთი მოქალაქის, ჯგუფის ან ორგანიზაციის საჩივრის მეშვეობით. ასეთი პრობლემა ადამიანის უფლებათა კუთხით უნდა იქნას შესწავლილი, შეფასდეს მისი გავლენა და სპექტრი (რამდენად საერთო ხასიათისაა ეს პრობლემა). ამისთვის, შესაძლოა, ამ კვლევების გამოყენება: სახალხო დამცველისა და სამოქალაქო საზოგადოების ანგარიშები; საჭიროების შემთხვევაში, დამატებითი პირველადი მონაცემების შეგროვება, რათა გადაწყვეტილების მიმღებებმა შეაფასონ, არის თუ არა ეს პრობლემა უფრო მნიშვნელოვანი, ვიდრე ერთი შეხედვით ჩანს. ეს ნაბიჯები მათ დაეხმარებათ, არ გამოორჩეთ პრობლემა და შეინარჩუნონ მდგრადი მიდგომა.

## 9 - მიზნების მიღწევის შეფასება

მონაცემები აჩვენებს, შესრულდა თუ არა პოლიტიკის დოკუმენტების მიზნები და თუ კი, როგორ. მნიშვნელოვანია, მიზნები იყოს მაქსიმალურად “ჭკვიანი” - SMART: კონკრეტული, გაზომვადი, მიღწევადი, რეალისტური და დროში განერილი.

## 10 - მუნიციპალიტეტის მიღწევების თვალსაჩინოება

მონაცემები სასარგებლოა ადგილობრივი ხელისუფლების მიღწევების წარმოსაჩენად. ეს დაკავშირებულია იმ ფაქტთან, რომ მონაცემები გვეხმარება მიღებული გადაწყვეტილებების გავლენის შეფასებაში. კარგად წარმოდგენილი მონაცემები (მაგალითად, გრაფიკების ან მონაცემთა კრეატიული ვიზუალიზაციის ტექნიკის გამოყენებით) შეიძლება იყოს ძლიერი ინსტრუმენტი როგორც მოსახლეობასთან, ისე ეროვნულ დონეზე და საერთაშორისო დონორებთან კომუნიკაციისთვის.