



**Metropolia
Krakowska**

ВРЯДУВАННЯ У ЄВРОПЕЙСЬКИХ МЕТРОПОЛІЯХ

***Висхідна співпраця
Краківської метрополії***

03.10.2023 р.



КОМІТЕТ З ПИТАНЬ ОРГАНІЗАЦІЇ ДЕРЖАВНОЇ ВЛАДИ,
МІСЦЕВОГО САМОВРЯДУВАННЯ,
РЕГІОНАЛЬНОГО РОЗВИТКУ ТА МІСТОБУДУВАННЯ



Порядок дня:

1.

ВРЯДУВАННЯ В МЕТРОПОЛІЯХ
- ЗАГАЛЬНІ ПИТАННЯ

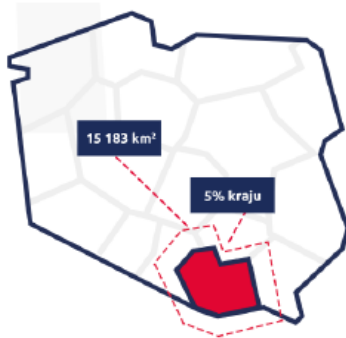
2.

РЕЗУЛЬТАТИ ВИСХІДНОЇ СПІВПРАЦІ



ОСНОВНА ІНФОРМАЦІЯ ПРО АКМ

Polska



Małopolska



Metropolia Krakowska



- **15 ґмін**

- 1 міська ґміна
- 4 місько-сільські ґміни
- 10 сільських ґмін

- Площа: **1275 км²**

- 326,8 км² – місто Краків
- 948,2 км² – сусідні ґміни

- Кількість населення: **1127896**

- 71% – місто Краків
- 29% – сусідні ґміни

- Краків – друге за величиною місто в Польщі, колишня столиця Польщі. Старе місто було внесене до списку ЮНЕСКО у 1978 році.



1

ВРЯДУВАННЯ В МЕТРОПОЛІЯХ

– ЗАГАЛЬНІ ПИТАННЯ

ОСНОВНА ДИЛЕМА?

Врядування метрополії

«легка» організація (відсутність власних завдань, сильна координаційна функція, невелика кількість персоналу)



Уряд метрополії

«жорстка» організація (власний бюджет, політична легітимність, розгалужена адміністрація)

Асоціація «Краківська метрополія»



Управління метрополією

- збереження існуючого територіального поділу
 - узгоджені форми співпраці
 - партнерська, мережева система

=

співпраця



- модифікація існуючого територіального поділу
 - створення нового підрозділу
 - жорсткі межі співпраці

=

Уряд метрополії



УМОВИ СПІВРОБІТНИЦТВА В МЕТРОПОЛІЙНИХ ТЕРИТОРІЯХ

СИЛЬНА ПОЗИЦІЯ ВІЙТА / БУРГОМІСТРА /
ПРЕЗИДЕНТА МІСТА

- ОБИРАЄТЬСЯ ШЛЯХОМ ПРЯМИХ ВИБОРІВ
- КЕРУЄ БЮДЖЕТОМ ГМІНИ
- КЕРУЄ МІСЦЕВОЮ АДМІНІСТРАЦІЄЮ

ВІДСУТНІСТЬ НАЦІОНАЛЬНИХ АБО РЕГІОНАЛЬНИХ
ПРАВОВИХ РАМОК, ЩО РЕГУЛЮЮТЬ
СПІВРОБІТНИЦТВО В МЕТРОПОЛІЙНИХ ТЕРИТОРІЯХ
(один виняток - Сілезьке воєводство)

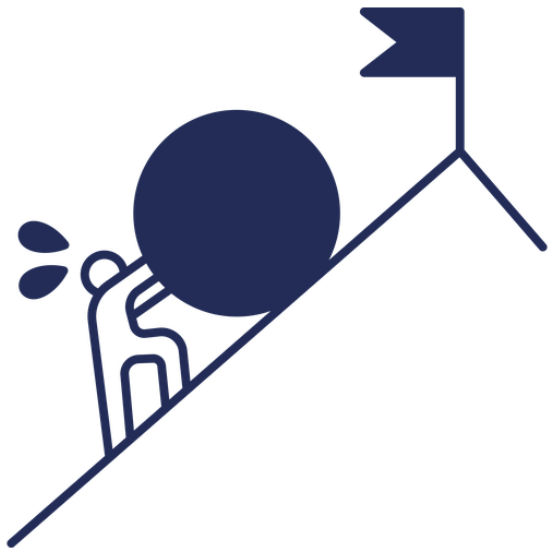
МОЖЛИВА ЛИШЕ СПІВПРАЦЯ З НИЖНЬОГО ЩАБЛЯ

НАДЛОКАЛЬНА СТРАТЕГІЯ - НОВИЙ
ІНСТРУМЕНТ ВЕДЕННЯ ПОЛІТИКИ РОЗВИТКУ
ФУНКЦІОНАЛЬНИХ ЗОН (ВКЛЮЧАЮЧИ
МЕТРОПОЛІЙНІ)

ВПЛИВ ЄВРОПЕЙСЬКИХ ФОНДІВ 2014-2020,
ПРИЗНАЧЕНИХ ДЛЯ МЕТРОПОЛІЙНИХ ТЕРИТОРІЙ-
СТВОРЕННЯ АСОЦІАЦІЙ ІТІ

У КРАКІВСЬКІЙ МЕТРОПОЛІЇ – 450 МЛН ЄВРО НА ВПРОВАДЖЕННЯ
ІНТЕГРОВАНИХ ТЕРИТОРІАЛЬНИХ ІНВЕСТИЦІЙ (ІТІ-СТРАТЕГІЯ)

СУЧАСНІ ВИКЛИКИ, З ЯКИМИ СТИКАЄТЬСЯ АСОЦІАЦІЯ «КРАКІВСЬКА МЕТРОПОЛІЯ» (АКМ)



ВИКЛИКИ, З ЯКИМИ СТИКАЮТЬСЯ МЕТРОПОЛІЙНІ ТЕРИТОРІЇ
ВИМАГАЮТЬ

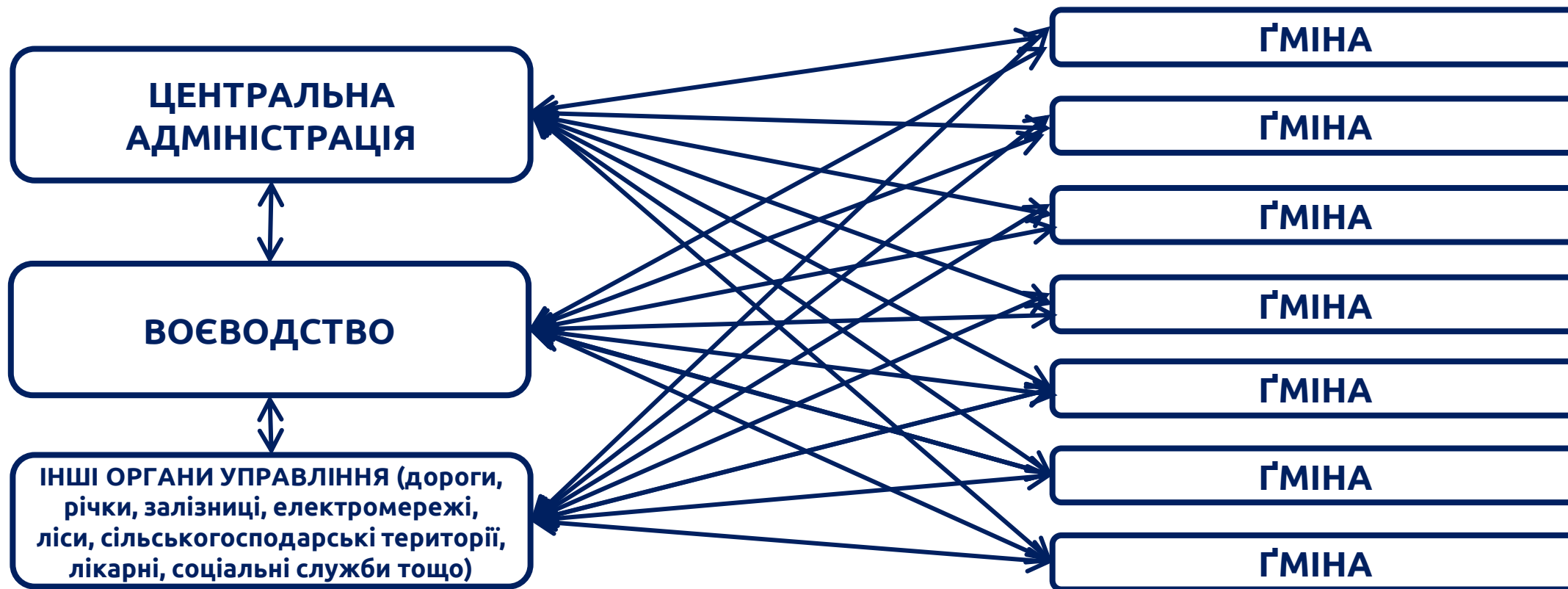
СТАЛИХ ТА ІНТЕГРОВАНИХ ДІЙ

(наприклад, ЗМІНА КЛІМАТУ, ЗМЕНШЕННЯ ВИКИДІВ CO₂, ЕНЕРГОЕФЕКТИВНІСТЬ, МОБІЛЬНІСТЬ,
ПРОСТОРОВЕ ПЛАНУВАННЯ, СОЦІАЛЬНЕ ВКЛЮЧЕННЯ)

ВІДПОВІДЬ НА ЦІ ВИКЛИКИ **ВИМАГАЄ ДІЙ ЗНИЗУ І СИЛЬНОЇ,
БАГАТОВИМІРНОЇ СПІВПРАЦІ** МІЖ АДМІНІСТРАЦІЄЮ,
СУСПІЛЬСТВОМ І БІЗНЕСОМ.

ЧИ ГОТОВІ АДМІНІСТРАТИВНІ СТРУКТУРИ МЕТРОПОЛІЙ ДО ЦІЄЇ
СПІВПРАЦІ?

СХЕМА ВІДНОСИН МІЖ ОКРЕМИМИ ВИДАМИ АДМІНІСТРАЦІЙ



КУЛЬТУРА СПІВРОБІТНИЦТВА

**Добровільне співробітництво може
мати вирішальне значення у
вирішенні проблем, з якими
стикаються метрополії**





РЕЗУЛЬТАТИ ВИСХІДНОЇ СПІВПРАЦІ

Єдиний квиток метрополісу

Bilet Metropolitalny:

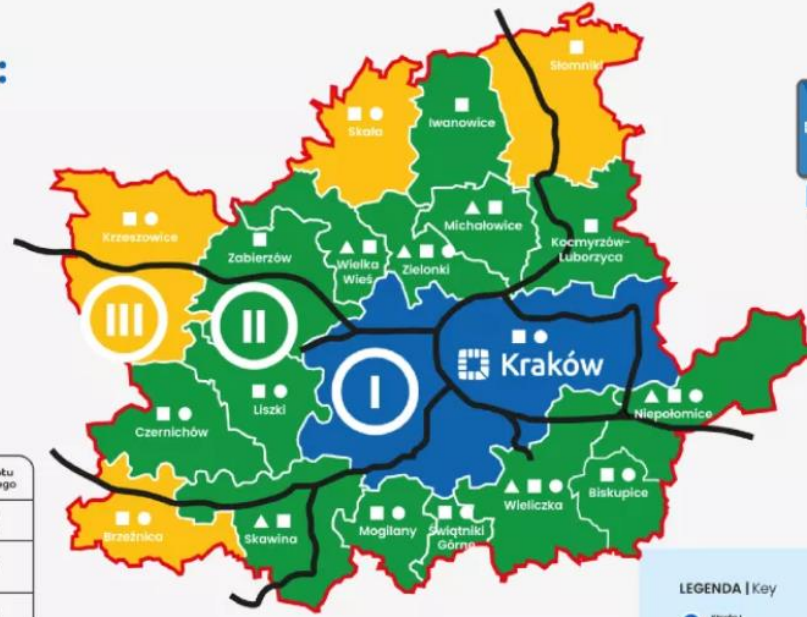
Bilety okresowe

Strefa I	159 zł
Strefa II	109 zł
Strefa III	109 zł
Strefa I i II	169 zł
Strefa II i III	169 zł
Strefa I, II i III	199 zł

Bilety krótkookresowe

Rodzaj oferty	Obszar obowiązywania	Cena biletu normalnego
24h	Strefa I	22 zł
24h	Strefa I, II i III (bez lotniska)	30 zł
24h	Strefa I, II i III	50 zł

Bilety uprawniają do podróżowania pociągami Kolei Małopolskich, Kolei Śląskich i Polregio, autobusami i tramwajami Komunikacji Miejskiej w Krakowie, autobusami organizowanymi przez Województwo Małopolskie oraz gminy: Michałowice, Niepołomice, Skawina, Wieliczka (Wielka Komunikacja Miejska), Wielka Wieś i Zielonki.



Gdzie nabyć bilet?

- System sprzedaży KMK:
 - Automaty KMK
 - Aplikacja mKKM
 - Aplikacja mKK
- System sprzedaży MKK:
 - Automaty MKK
 - Aplikacja iMKK
- Obsługa pociągów KML

LEGENDA | Key

- I Strefa I zone I
- II Strefa II zone 2
- III Strefa III zone 3
- Granica gmin / Border of municipalities
- Linie kolejowe / Railway lines
- Komunikacja Miejska w Krakowie public transport in Kraków
- Komunikacja gminna / municipal bus lines
- Autobusowe Linie Dorsowe regional bus lines



Szczegóły: kolejmałopolskie.com.pl | ztp.krakow.pl



ПОКРАЩЕННЯ ЯКОСТІ ПОВІТРЯ

- 12 000 домогосподарств отримали кошти ЄС на заміну старих вугільних систем опалення
- 39 еко-радників допомагали мешканцям у виконанні усіх формальних вимог щодо заміни бойлерів
- Краківська метрополія – лідер в Польщі із заміни вугільних систем опалення у приватному секторі (зменшення на 75%)



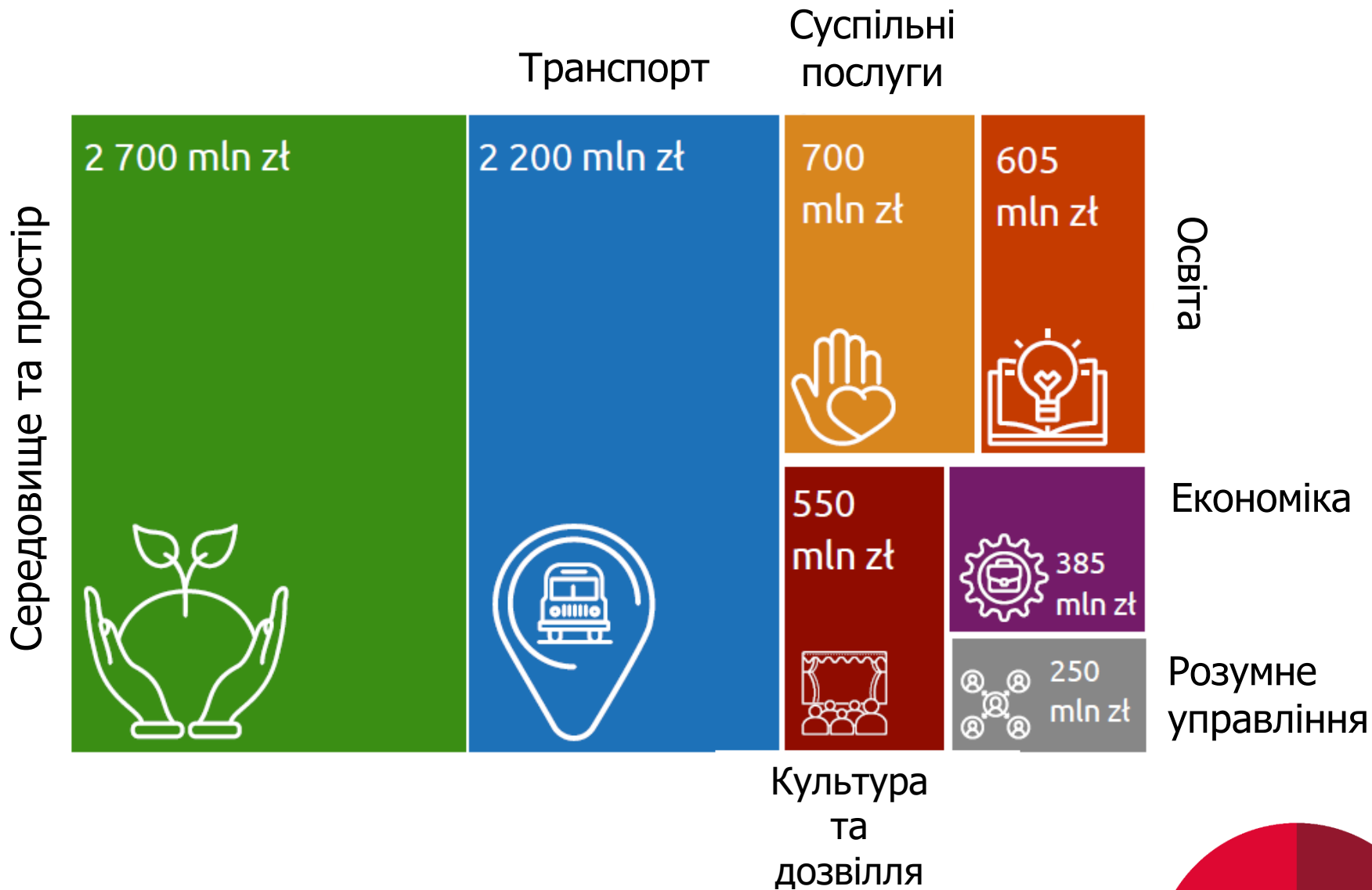
СТРАТЕГІЯ «КРАКІВСЬКА МЕТРОПОЛІЯ 2030»



Стратегія «Краківська метрополія 2030» є новаторським у національному масштабі документом, що становить своєрідну стратегію співпраці між гмінами задля надлокального розвитку.

Підготовлений спільно документ став основою для співпраці у сфері вирішення спільних, надлокальних завдань, яка сприятиме стабільному і сталому розвитку всієї функціональної зони Кракова.

Фінансові рамки Стратегії



ОСНОВНІ ЦІННОСТІ:



СПІВПРАЦЯ



ЗНАННЯ



СТАРАННІСТЬ



КРЕАТИВНІСТЬ

СУТЬ БРЕНДУ

«Краківська метрополія – це співпраця в мудрій діяльності»

- сутність, яка складається з трьох аспектів бренду КМ (цінностей): співпраця, мудрість і спільна діяльність

ВЕЛИКА ІДЕЯ

**КРАКІВСЬКА МЕТРОПОЛІЯ
ПОЄДНУЄ
У ПРОДУМАНИХ ДІЯХ ЗАДЛЯ
СТАЛОГО РОЗВИТКУ І ДОБРОБУТУ
МЕШКАНЦІВ**

Проект ESO TEAM

- Метою проекту є організація мережі еко-радників, які діють на території Краківської метрополії.
- Їхнє головне завдання – активно сприяти реалізації мешканцями інвестицій, спрямованих на підвищення енергоефективності будівель, використання відновлюваних джерел енергії та покращення якості повітря у Краківській функціональній зоні.
- В даний час в гмінах Краківської метрополії діє **39 еко-радників**



EKO TEAM
Metropolia Krakowska

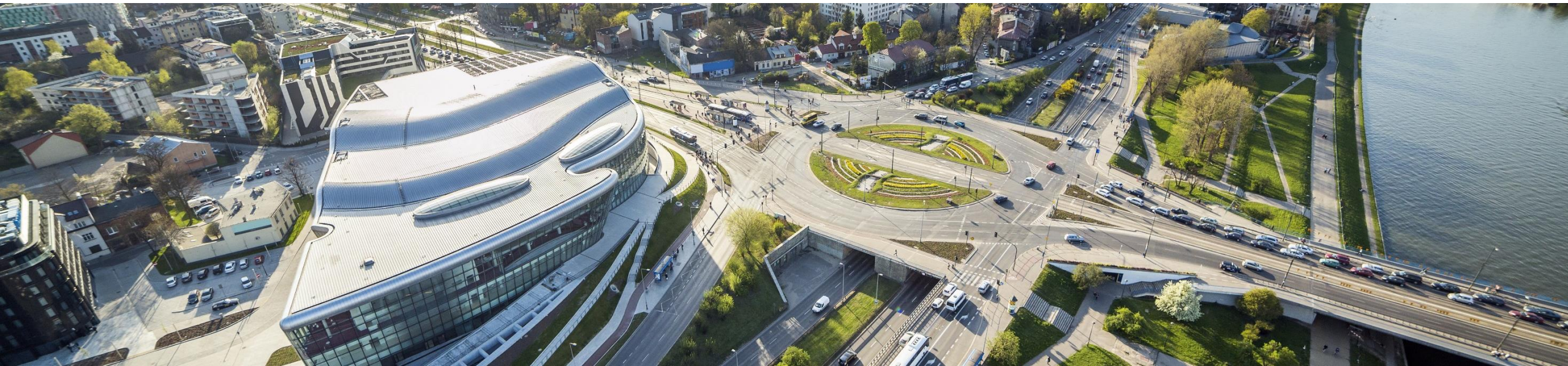


KMA4Business

KMA4Business – це проєкт, реалізований у формі масштабної прямої рекламної та іміджевої кампанії. Це презентація економічного потенціалу регіону в країні та на міжнародній арені.

Заходи в рамках проєкту

- економічне просування в Польщі та за кордоном (включаючи бізнес-місії);
- інформаційно-промоційна діяльність (у тому числі маркетингові дослідження, публікації, організація зустрічей і конференцій, виготовлення та розповсюдження рекламних матеріалів);
- дослідження ефективності реалізованих заходів.

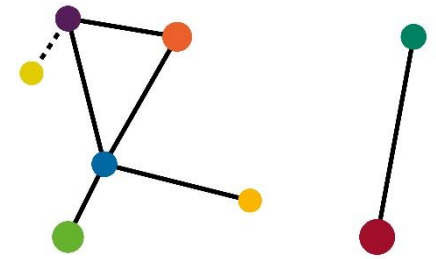


RiConnect

Метою проєкту RiConnect було переосмислити, трансформувати та інтегрувати транспортну інфраструктуру, щоб відновити зв'язок між людьми, районами, містами та природними зонами, підтримати громадський транспорт і активну мобільність, боротися із соціальною сегрегацією та створити можливості для відродження міст.

RiConnect також є проєктом, реалізованим у співпраці з Гміною Скавіна.

Одним із його результатів є підготовка *Функціонально-просторової концепції Скавінського комунікаційного центру з прилеглими територіями.*



RiCONNECT
RETHINKING INFRASTRUCTURE



INTERLACE

INTERLACE – це міжнародне співробітництво, спрямоване на відбудову і відновлення безперервності міських екосистем

Метою ініціативи є підтримка міст Європи та Латинської Америки в ефективному захисті та відродженні екосистем, особливо тих, які розташовані в передмістях та інших зонах, що знаходяться під загрозою

Проєкт передбачає реалізацію багатьох форм обміну досвідом і активної співпраці, як на місцевому, так і на регіональному і глобальному рівнях



SmartEdge



Interreg
Europe



European Union | European Regional Development Fund

Метою проекту є сприяння покращенню реалізації політик і програм низьковуглецевої економіки у великих містах та їхніх метрополійних регіонах

У рамках проекту партнери ділилися своїми знаннями та досвідом під час низки навчальних візитів, семінарів та зустрічей

Асоціація «Краківська метрополія» опрацювала *План дій щодо підвищення енергоефективності громадських будівель, розташованих на її території*



Функціональні території ЄС



Метою проєкту є підтримка функціональних сфер в ЄС шляхом підвищення їхньої спроможності співпраці, планування, реалізації проєктів та більш ефективного і сталого розвитку, в тому числі з використанням європейських фондів

У рамках проєкту експерти Світового банку і Європейської комісії надають Краківській метрополії цільову консультативну підтримку щодо вирішення ключових завдань розвитку і підготовки до програмного періоду 2021-2027

У рамках проєкту також відбувається серія заходів, спрямованих на обмін знаннями між функціональними зонами

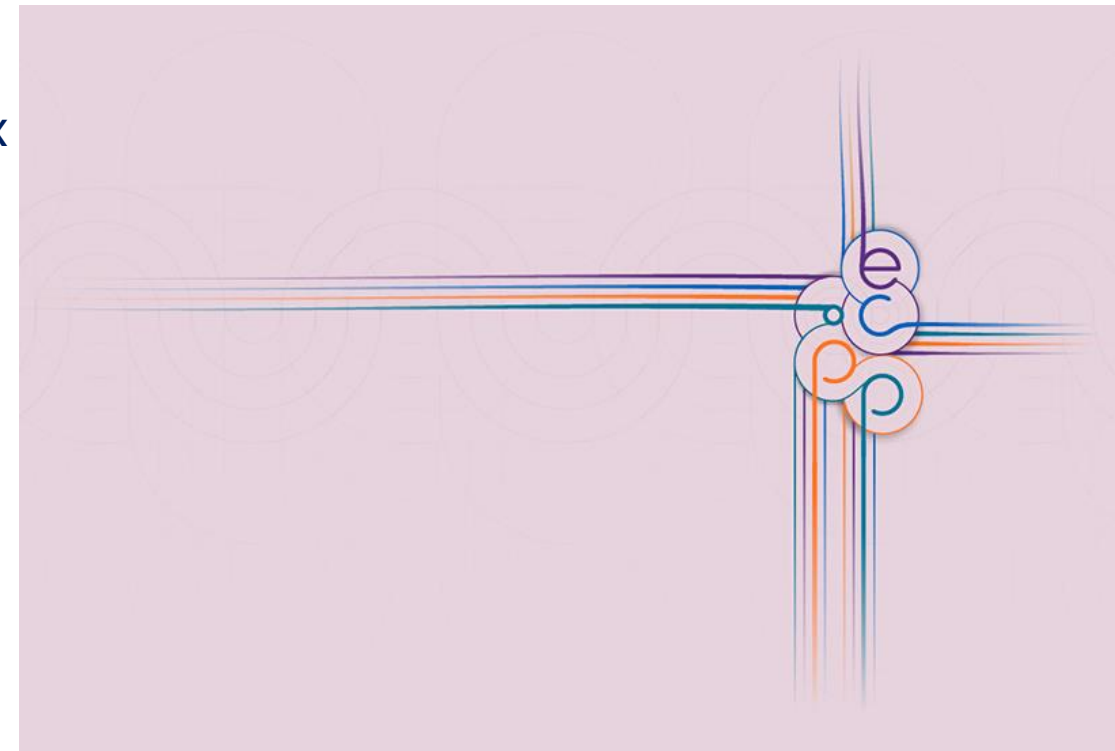


Європейське співтовариство практики у сфері партнерства (ECoPP)

Європейське співтовариство практики у сфері партнерства (ECoPP) на програмний період 2021-2027, членом якого є Краківська метрополія, це група експертів, що була створена Європейською Комісією та діє для обміну передовим досвідом

До завдань співтовариства належить:

- сприяння обміну досвідом у сфері партнерства;
- підвищення ефективності впровадження європейських структурних та інвестиційних фондів (ESIF);
- стимулювання розвитку потенціалу;
- обмін передовими практиками та інноваційними підходами;
- перегляд застосування та функціонування Європейського кодексу поведінки та підготовка пропозиції щодо його можливого оновлення.



Дякую за увагу!

Даніель Вжошчик
Директор офісу
Асоціації «Краківська метрополія»



www.metropoliakrakowska.pl



biuro@metropoliakrakowska.pl



<https://pl.linkedin.com/company/stowarzyszenie-metropolia-krakowska>