

2020/21 FR

Accord Partiel Elargi sur les Itinéraires culturels du Conseil de l'Europe  
Cycle de Certification 2020-2021

Itinéraire candidat :

# LA ROUTE EUROPEENNE D'ARTAGNAN

Raport d'expert independant

Cultural route  
of the Council of Europe  
Itinéraire culturel  
du Conseil de l'Europe



**Expert indépendant :**

*Pierre FRUSTIER*  
*Consultant en communication touristique*

*\*Les opinions exprimées dans ce rapport d'expert indépendant sont celles de l'auteur, et n'engagent en rien l'Accord Partiel Élargi sur les Itinéraires culturels du Conseil de l'Europe*

# TABLE DES MATIÈRES

<b>1. Sommaire Exécutif</b>	<b>4</b>
<b>2. Introduction</b>	<b>6</b>
<b>3. Corps de l'évaluation</b>	<b>7</b>
<b>3.1 Thème de l'itinéraire culturel</b>	<b>7</b>
3.1.1 Définition du thème de l'itinéraire	7
3.1.2 Contexte historique et culturel	7
3.1.3 Valeurs du Conseil de l'Europe représentées par l'itinéraire	8
<b>3.2 Liste des priorités d'action</b>	<b>9</b>
3.2.1 Coopération en matière de recherche et de développement	9
3.2.2 Valorisation de la mémoire, de l'histoire et du patrimoine européen	10
3.2.3 Échanges culturels et éducatifs des jeunes Européens	10
3.2.4 Pratique contemporaine de la culture et des arts	11
3.2.5 Tourisme culturel et développement culturel durable	11
<b>3.3 Réseau de l'itinéraire culturel</b>	<b>12</b>
3.3.1 Aperçu de la structure institutionnelle/juridique du réseau	12
3.3.2 Avancée de l'itinéraire	13
3.3.3 Composition actuelle du réseau par pays et par type de membre	14
3.3.4 Aspects budgétaires et viabilité du réseau	16
3.3.5 Stratégie pour l'extension du réseau dans les trois années à venir	16
<b>3.4 Outils de communication</b>	<b>17</b>
3.4.1 État actuel des outils de communication développés par le réseau	17
3.4.2 État actuel des outils cartographiques	19
<b>4. Conclusions et recommandations</b>	<b>20</b>
<b>4.1 Liste des critères d'éligibilité</b>	<b>20</b>
<b>4.2 Liste des priorités d'actions</b>	<b>20</b>
<b>4.3 Liste des critères pour les réseaux</b>	<b>21</b>
<b>4.4 Recommandations</b>	<b>21</b>
<b>5. Liste des références</b>	<b>24</b>
<b>6. Annexe 1 : Entretiens avec la direction et des membres du réseau</b>	<b>27</b>
KLEBACH (Helmut)	28
<b>7. Annexe 2 : liste de contrôle pour l'évaluation à destination de l'expert</b>	<b>29</b>

## 1. Sommaire Exécutif

Les acteurs de la Route européenne d'Artagnan (AERA) sont réunis autour de la mémoire de Charles de Batz de Castelmoré d'Artagnan, personnage historique du XVIII<sup>ème</sup> siècle dont la vie mouvementée a donné lieu à des aventures romancées par Alexandre Dumas dans « Les 3 Mousquetaires » et plusieurs autres livres. Plus de 250 lieux historiques en lien avec sa vie réelle ou littéraire ont été recensés par le comité scientifique, répartis dans 6 pays : Allemagne, Belgique, Espagne, France, Italie, Pays-Bas. Sur cette base, 6 itinéraires sont en voie de réalisation.

Les valeurs véhiculées par le réseau sont celles des Mousquetaires, résumées par leur devise : « Tous pour un, un pour tous ». Cette phrase fait appel aux notions de solidarité et de coopération, qui sont les valeurs fondatrices de l'Europe.

La vie des mousquetaires étant extrêmement liée au cheval, AERA souhaite faire de la Route d'Artagnan le premier itinéraire équestre européen. Pour cela, elle s'est appuyée, en premier lieu, sur les fédérations équestres et de tourisme équestre nationales des pays concernés. Ce soutien logistique et technique a permis, depuis 2014, date de création de l'association, la finalisation d'une moitié environ des itinéraires. Le choix du cheval comme moyen de mobilité complique un peu la mise en place du réseau car cela nécessite des moyens particuliers : chemins verts et herbeux, équipements spécifiques pour les haltes : barres d'attache, abreuvoirs, centres équestres et repérage des services sanitaires de proximité (maréchal-ferrant, vétérinaire).

Les animations culturelles et artistiques se sont mises en place au fil des années sur différents sites du parcours. Un accent particulier a été mis sur la création d'outils pédagogiques en direction des jeunes. Deux produits ont été testés dans les écoles françaises, les « jeunes mousquetaires » et un *Escape Game*. Les fiches pédagogiques sont en cours de traduction pour exporter ces projets dans les pays partenaires.

Si la pandémie de l'année 2020 a ralenti le développement de la Route, on peut néanmoins conclure que :

- le thème est représentatif des valeurs européennes. Il est actuellement partagé par au 6 pays.
- le thème fait l'objet d'une recherche scientifique qui a identifié 250 sites de mémoire sur le parcours. Une série de conférences autour de « D'Artagnan, héros européen » est en préparation.
- le thème permet la connaissance historique et culturelle d'une époque particulière, le XVIII<sup>ème</sup> siècle. Il a vocation à promouvoir la culture équine (diversité des races chevalines et des pratiques) ainsi que les cultures sportives héritées des mousquetaires : équitation et escrime.
- les échanges culturels entre jeunes n'ont pas encore débutés mais AERA s'est doté de deux produits pédagogiques qui ont été testés en France et qui vont pouvoir s'exporter. Un projet Erasmus est également programmé pour 2021 avec 3 pays partenaires.
- la Route équestre d'Artagnan est en elle-même un produit innovant puisque ce sera la première route destinée aux chevaux.
- Des produits touristiques comme des courtes randonnées et des animations thématiques sont d'ores et déjà commercialisés.

En conclusion, la Route européenne d'Artagnan paraît apte à recevoir la certification Itinéraire Culturel du Conseil de l'Europe.



## 2. Introduction

La Route européenne d'Artagnan est pilotée par l'AERA (Association européenne de la Route d'Artagnan), association de droit français créée en 2014, dont le siège est fixé au Conseil Départemental du Gers (Auch, France). L'association regroupe, selon le listing annexé au dossier de candidature, 79 membres répartis sur 5 pays : Belgique, Espagne, France, Pays-Bas, Portugal. Allemagne et Italie sont également concernés et devraient, à terme, rejoindre le réseau. Un inventaire de 250 lieux concernés a été dressé par le Conseil Scientifique, ce qui élargit le potentiel de membres institutionnels auxquels pourraient se joindre des organisations sportives et culturelles et des acteurs individuels.

Le thème de la Route d'Artagnan est le patrimoine matériel et immatériel lié au personnage de Charles de Batz de Castelmore d'Artagnan, Capitaine des mousquetaires du roi Louis XIV, l'équivalent actuel d'un responsable des services de sécurité. Une partie des routes suit les voyages du roi, bien documentés par d'Artagnan lui-même ou d'autres sources ; une autre partie des routes emprunte les traces laissées par Alexandre Dumas, écrivain français qui a popularisé le personnage dans 3 romans, lui donnant une envergure internationale. Le célèbre serment des Mousquetaires, « Tous pour un, un pour tous », créé par l'auteur, résume les valeurs principale véhiculée par cet itinéraire : solidarité, unité, fidélité.

A partir de Lupiac (Gers, France), lieu de naissance de d'Artagnan, jusqu'à Maastricht (Pays-Bas), lieu de son décès, la Route d'Artagnan a été scindée en 6 itinéraires principaux qui, chacun, représentent une étape importante de la vie du héros. Certaines parties de ces itinéraires sont déjà validées et la signalétique a été posée. Plusieurs applications numériques ou sites web proposent dès maintenant des cartographies des itinéraires, mais les 11 topoguides prévus par AERA ont été retardés par la pandémie. Les premiers devraient être édités en 2021.

Depuis sa création, en 2014, l'Association européenne de la Route d'Artagnan s'est attachée à mettre en place une méthodologie de projet en créant de nombreuses chartes et fiches pratiques pour les adhérents comme pour les utilisateurs. Depuis, certains lieux ont entrepris de valoriser la mémoire de d'Artagnan au travers de musées et d'expositions. Lupiac et Maastricht ont mis en place des événements culturels annuels. Certaines parties de l'itinéraire organisent désormais des animations culturelles ou sportives régulières comme « L'échappée nuptiale » (2 jours, Charente-Maritime, France) ou « la Caravane Madame », festival culturel itinérant (1 mois, Auvergne, France).

Deux actions importantes ont été mises au point en France : l'opération « Jeunes Mousquetaires » et la création d'un *Escape game*. Les « Jeunes Mousquetaires » sont une activité pédagogique qui permet aux jeunes collégiens de découvrir l'équitation et l'escrime ; l'*Escape game* s'adresse à tous les âges : on peut y jouer entre enfants à l'école, mais aussi la pratiquer en famille, sur un site historique par exemple. Les fiches pédagogiques de ces actions sont en cours de traduction (espagnol et néerlandais en premier) afin de transférer ces outils dans les pays partenaires.

L'objectif de l'AERA est de mettre en place le premier itinéraire équestre européen. C'est un projet ambitieux car la randonnée équestre nécessite des équipements plus spécifiques que l'accueil de randonneurs pédestres ou cyclistes : hébergements pour les chevaux, repérage des professionnels de la santé équine. La Route d'Artagnan n'a toutefois pas vocation à être réservée uniquement aux chevaux : elle est aussi ouverte aux randonneurs pédestres et cyclistes.

### **3. Corps de l'évaluation**

#### **3.1 Thème de l'itinéraire culturel**

##### **3.1.1 Définition du thème de l'itinéraire**

La Route européenne d'Artagnan s'appuie sur la vie d'un personnage historique réel, Charles de Batz de Castelmoré d'Artagnan, né à Lupiac (Gers, France), mort au siège de Maastricht (Pays-Bas) et, en même temps, sur ses exploits de Capitaine des Mousquetaires du Roi de France (Louis XIV) romancés par Alexandre Dumas.

En se basant sur ces deux facettes du personnage, la Route européenne a recensé 250 hauts lieux historiques et hauts lieux littéraires qu'elle se propose de réunir par près de 6.000kms d'itinéraires avec comme but ultime de réaliser ainsi la première route équestre européenne en hommage à la monture préférée des mousquetaires.

Pour cela, AERA s'est appuyée sur un projet européen COSME, achevé en 2017, qui était piloté par la Fédération française d'Équitation (FFE). La présence de la FFE parmi les membres fondateurs de la Route, ainsi que celles de la Fédération Internationale de Tourisme Equestre, de la fédération de Wallonie (Belgique) et de Navarre (Espagne) assure, dès le départ, la dimension internationale du projet. Cependant, cette route sera aussi ouverte aux randonneurs et aux cyclistes, sans exclusive aucune, dans une volonté d'ouverture et de cohabitation.

La Route équestre s'adresse à un public très large puisque la Fédération française d'Équitation regroupe 620 000 cavaliers répartis en 9 500 structures, ce qui en fait la première nation équestre d'Europe. Mais le potentiel de cavaliers, au niveau mondial est estimé à plus de 6 millions.

La Route d'Artagnan offre donc un potentiel de dimension européenne, tant pour le patrimoine matériel que pour le patrimoine immatériel.

##### **3.1.2 Contexte historique et culturel**

Avec d'Artagnan, c'est tout le siècle de Louis XIV, le XVII<sup>ème</sup> siècle, que l'on parcourt puisqu'il est né peu avant 1615 et qu'il meurt en 1673. Le contexte historique est donc fort riche.

Capitaine-Lieutenant de la 1<sup>ère</sup> Compagnie des Mousquetaires du Roi, il dirige la garde rapprochée du monarque et de son ministre le Cardinal Mazarin qu'il suit dans leurs nombreux déplacements ou pour lesquels il accomplit des missions secrètes ou de confiance. Ainsi, en 1660, il va accompagner le roi dans un long voyage d'une année à travers le France. Sa destination est l'île des Faisans, dans l'embouchure du fleuve Bidassoa qui sépare la France de l'Espagne, pour épouser l'Infante Marie Thérèse. L'année suivante, en 1661, il se voit chargé d'arrêter le surintendant des finances, Nicolas Fouquet, puis de le conduire jusqu'à Pinerolo (Italie) où il va le garder pendant 3 ans. Enfin, Gouverneur de Lille et des provinces du Nord, il participe, aux côtés de Louis XIV, à la guerre contre les Provinces-Unies. Blessé mortellement, il décède à Maastricht (Pays-Bas), le 25 juin 1673.

Cette mémoire est aujourd'hui encore vivace, tant dans le Gers, son pays natal, qu'à Maastricht où des manifestations annuelles lui rendent hommage.

Ainsi, de France en Espagne puis d'Italie aux Pays-Bas, avec des incursions en Belgique et en Allemagne, il permet à la Route de regrouper plusieurs pays autour de ce thème historique.

Cette vie mouvementée a fait la gloire d'Alexandre Dumas qui a transformé le personnage en héros romantique. L'écrivain consacre trois romans à d'Artagnan : *Les Trois Mousquetaires*, *Vingt Ans Après* et *Le Vicomte de Bragelonne*. Ce sont des succès internationaux qui ne cessent d'être réédités et qui ont donné lieu à plus de trente films, des séries, une comédie musicale et des bandes dessinées. Dans le monde entier, on retrouve des traces les plus diverses de ce héros : si la poste française lui a consacré un timbre en 1997, la Biélorussie a frappé des pièces en argent à l'effigie des quatre mousquetaires et un groupe de musiciens allemands s'est baptisé *D'Artagnan* ! Enfin, des statues de d'Artagnan et des mousquetaires ont essaimé aux quatre coins du monde : Lupiac, Auch et Condom, dans le Gers, sa patrie, mais aussi Maastricht... jusqu'à l'entrée d'une université à Cincinnati (USA) !

La recherche des hauts lieux littéraires en lien avec Alexandre Dumas et les sites évoqués dans les différents livres permet, là encore, d'affirmer la dimension culturelle internationale du projet de Route d'Artagnan. Sur cette base, la Route d'Artagnan développe plusieurs itinéraires thématiques dont le total cumulé dépasse, selon la Fédération française d'Équitation, les 10.000kms :

- la Route Royale, suit les missions de d'Artagnan au service du roi Louis XIV,
- la Route de Madame d'Artagnan conduit à la ville natale de son épouse,
- la Route des Cardinaux, sur les traces des premiers ministres du roi, les cardinaux Richelieu et Mazarin,
- la Route des Mousquetaires passe dans les villages d'origine des 4 Mousquetaires,
- la Route de l'Infante rejoint le lieu de mariage de Louis XIV avec l'Infante d'Espagne,
- la Route de Pinerolo est celle par laquelle d'Artagnan accompagne le ministre Fouquet qu'il arrête à Nantes et conduit en prison en Italie.

L'entrée par l'univers des Mousquetaires ouvre également sur une culture sportive. Celle de l'escrime en premier lieu. Enfin, l'objectif ultime étant la création d'une route équestre, cela élargit encore le potentiel avec toute la culture liée au cheval. Cette dimension s'étend de la sauvegarde des races équines locales jusqu'aux académies équestres qui ont été développées dans les différentes cours européennes, en passant par toutes les formes de mobilité à cheval, de la randonnée individuelle aux attelages.

### **3.1.3 Valeurs du Conseil de l'Europe représentées par l'Itinéraire**

Le cri de ralliement des mousquetaires, popularisé par Alexandre Dumas, est « Tous pour un, un pour tous ». Ce slogan s'applique particulièrement au Conseil de l'Europe puisqu'il appelle à la solidarité entre les partenaires, comme les mousquetaires savaient faire front en commun contre l'ennemi. Au-delà de cette coopération entre les membres du groupe, d'Artagnan est encore une figure de fidélité, par son abnégation aux côtés de son roi.

La dimension sportive, avec l'escrime et l'équitation, est aussi une école de la rigueur et du respect des règles. L'équitation y ajoute le nécessaire bon traitement des animaux et la préservation d'une nature saine pour nourrir ces animaux.

Pour la dimension sociale, il faut ajouter que [Alain Libéros](#), Président de la Route d'Artagnan, est devenu membre du Conseil d'Administration de l'Organisation Internationale du Tourisme Social en 2020.



## 3.2 Liste des priorités d'action

### 3.2.1 Coopération en matière de recherche et de développement

Un groupe de recherches historiques s'est développé, dès 2003, autour de Maastricht, regroupant des français, des allemands, des hollandais et des belges. C'est ce groupe qui a constitué le noyau de base de l'actuel Conseil Scientifique. La Route d'Artagnan a, depuis, choisi de scinder son Conseil Scientifique en 3 commissions : histoire, économie et culture & pédagogie afin de répondre aux besoins en matière de recherche et développement.

- La commission historique, sous l'impulsion d'Odile Bordaz, historienne et Conservateur du patrimoine, travaille régulièrement et se réunit environ une fois par mois, par visioconférence afin de faire des points sur l'évolution de ses dossiers. Malheureusement, elle ne fait plus de comptes-rendus de ses discussions. Elle dispose de membres cooptés en France, Belgique, Pays-Bas et Allemagne parmi lesquels peu d'universités.  
Après son travail d'inventaire des lieux historiques et littéraires liés à d'Artagnan, la commission historique vient d'engager une réflexion sur les académies équestres européennes qui sera animée par des spécialistes de l'université d'Angers. Cette université vient d'ailleurs d'intégrer le réseau des universités liées à l'Institut des Itinéraires culturels du Conseil de l'Europe.
- La commission économie a profité de la présence de Laurent Savignac, chef de projet des circulations douces à la Région Centre-Val de Loire pour s'inspirer de l'expérience de la « Loire à Vélo ». La méthodologie de mise en place des itinéraires de la Route va s'appuyer sur un référentiel de qualité pour le choix des parcours : il s'agit de privilégier le contenu technique et le contenu touristique : une route équestre doit avant tout répondre aux besoins des chevaux et ne doit donc pas s'éloigner des lieux de halte potentiels (centres et fermes équestres, haras, barres d'attache et abreuvoirs...). En même temps, elle doit chercher à valoriser des paysages naturels et des sites d'intérêt. Cela se concrétise par la mise en place de *Géocheval*, une cartographie en ligne développée par la Fédération française d'Équitation. La Route d'Artagnan y est désormais visible et tout cavalier peut ainsi concevoir son itinéraire et ses haltes.  
Dans un second temps, la commission se consacre à la viabilité économique du projet. Après une étude comparative du fonctionnement de plusieurs autres itinéraires culturels, elle se penche sur les recherches de financements pour les emplois à créer au sein d'AERA afin de pérenniser la structure.
- La commission culturelle et pédagogique compte une douzaine de membres. Elle fonctionne régulièrement par visioconférence. Elle s'est attachée à la mise au point d'actions pédagogiques qui ont été testées dans le Gers sous le titre « École des jeunes Mousquetaires ». Ces activités pédagogiques pluridisciplinaires comportent des séquences dédiées à l'initiation à l'escrime et à l'équitation, de la musique, du chant et du théâtre. Une version pour les 7-12 ans a été validée et les fiches pédagogiques sont en cours de traduction. La version destinée aux collégiens, plus complexe, demande encore des améliorations.  
La commission supervise également la création d'un *Escape game* dont la version française est terminée. Les livrets d'accompagnement en anglais et en néerlandais sont en cours de validation.

### **3.2.2 Valorisation de la mémoire, de l'histoire et du patrimoine européen**

Le premier travail de la commission historique a consisté à réaliser l'inventaire des hauts lieux historiques concernés par d'Artagnan et les mousquetaires, puis des hauts lieux littéraires concernant Alexandre Dumas et les sites évoqués dans ses romans. Cet ensemble représente un corpus de 250 lieux répartis sur 6 pays. AERA se propose de relier et d'animer ces lieux au travers de 6 itinéraires.

Le travail actuel de la commission historique consiste en la mise en place d'une série de colloques ou de conférences qui, sous le titre « D'Artagnan, héros européen », devrait venir animer le réseau dans sa dimension universitaire. La première session, prévue en 2020 a dû être reportée. L'objectif est de créer un événement itinérant qui passerait d'un lieu de la route à un autre chaque année.

Ce travail scientifique de mémoire complète les animations déjà en places sur plusieurs sites et au travers d'organismes partenaires et dont le but est de valoriser la mémoire de d'Artagnan et des Mousquetaires. Ici, on peut citer l'apport de la Compagnie des Mousquetaires du Roi, créée en 1951, et forte de plus de 4 000 membres répartis dans 18 escadrons autour du monde. La Compagnie participe à des commémorations, en costumes, partout où la mémoire de d'Artagnan est fêtée.

La création de la Route des Mousquetaires a fait renaître l'intérêt historique de certains lieux pour d'Artagnan ou les Mousquetaires. A Lupiac, un petit musée local, créé en 1998, a pris une dimension nouvelle avec plus de 6 500 visiteurs par an ; à Sainte Croix (Saône et Loire), village de Madame d'Artagnan, un espace est consacré au mousquetaire ; le Cercle historique des amis de l'Arribère et la Communauté de communes du canton de Navarrenx (France) ont créé un groupe de réflexion dans le but d'ancrer Navarrenx dans la Route d'Artagnan et l'histoire des Mousquetaires ; à Arette, la maison du Barétous a ouvert une nouvelle salle dédiée aux Mousquetaires. A l'étranger, c'est surtout à Maastricht, autour d'une commémoration annuelle, que la mémoire de d'Artagnan est saluée, chaque 25 juin, date de sa mort. Une autre fête importante se déroule à Pinerolo (Italie), mais la Route n'a pas encore réussi à y structurer un partenariat solide.

On note encore nombre d'expositions ou de conférences depuis celle de Visé (Belgique, 2017) jusqu'à « D'Artagnan et Monte-Cristo, héros de BD : les grands romans d'Alexandre Dumas vus par la bande dessinée » (prévue à Saint Germain en Laye en 2020).

### **3.2.3 Échanges culturels et éducatifs des jeunes Européens**

La Route d'Artagnan a travaillé à la mise au point de produits qui pourraient dorénavant être diffusés auprès des partenaires étrangers après avoir été testés à plusieurs reprises en France.

La commission pédagogique, en lien avec Canopé (réseau de soutien pédagogique de l'Éducation Nationale française), a mis au point un *escape game* autour de d'Artagnan. Ce jeu, qui ne s'adresse d'ailleurs pas qu'aux jeunes, a été testé à plusieurs reprises dans des villes françaises du réseau. Une attention particulière a été portée vocabulaire afin qu'il soit rapidement possible d'en faire des versions dans d'autres langues. Les traductions espagnoles et néerlandaises sont en cours de validation.

Une opération baptisée « Jeunes Mousquetaires » a également été testée dans des établissements scolaires et pourrait essaimer rapidement. Il s'agit de séances d'activités de plein air permettant aux enfants de découvrir, à travers l'histoire, l'équitation et l'escrime.

### **3.2.4 Pratique contemporaine de la culture et des arts**

Deux structures culturelles sont particulièrement actives sur le Route d'Artagnan. La compagnie théâtrale « La Boîte à Jouer » anime chaque année plusieurs étapes de la Route pour des spectacles autour de d'Artagnan. « Lames en Seine », adhérent de la Route, est une compagnie spécialisée dans les spectacles d'escrime artistique qui propose des spectacles sur le thème des mousquetaires.

L'opération Jeunes Mousquetaires peut également être considérée comme une pratique contemporaine de la culture, des arts équestres et de l'épée puisqu'elle mélange expression artistique et sports.

D'Artagnan, qui était un homme gourmand, a laissé de nombreux témoignages de ses repas. Une opération d'échanges culinaires a été initiée par le comité scientifique entre le Gers et Maastricht avec la participation d'un cuisinier étoilé, André Daguin. Cette opération devrait être renouvelée. Dans le domaine culinaire, la Route d'Artagnan se propose aussi de valoriser les produits locaux.

### **3.2.5 Tourisme culturel et développement culturel durable**

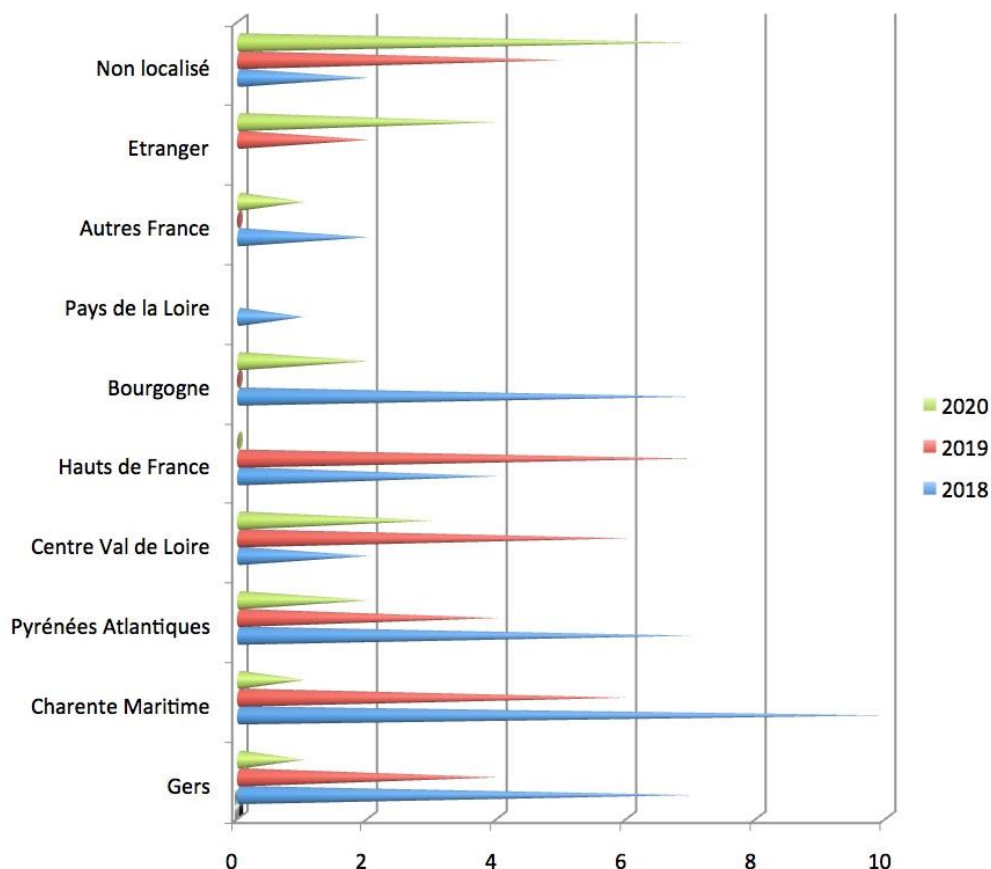
Un certain nombre d'événements ont été organisés, avec des expositions ou des créations artistiques. Les différentes statues de d'Artagnan qui ont été érigées dans plusieurs villes en sont l'illustration (Lupiac, Artagnan, Auch, Condom, Pau, Paris, Maastricht Pays-Bas, jusqu'à Cincinnati USA...).

La Route de Madame d'Artagnan, qui conduit au village natal de son épouse est animée chaque année par une saison estivale, la « Caravane Madame », un festival itinérant qui accompagne une randonnée équestre de 200kms avec une trentaine de spectacles organisés chaque soir dans des villes différentes.

Certaines de ces activités ont donné lieu à la commercialisation de quelques produits touristiques à l'image de « L'Echappée Nuptiale » qui se déroule depuis plusieurs années en Charente-Maritime. L'ouverture effective des quatre Routes qui sillonnent le département du Gers, autour de Lupiac, permettra, en 2021, la mise en place de produits vendus en ligne par l'agence départementale de tourisme « Destination Gers ».

La liste des activités répertoriées dans le dossier de candidature (point 4) montre une répartition assez large sur le territoire français, mais une faiblesse au niveau international. Sur la vingtaine d'activités listées, six étaient prévues en 2020 et ont dû être annulées. Allemagne, Belgique, Espagne et Italie sont cités une fois. On notera néanmoins que l'Italie ne compte encore aucun membre dans le Réseau AERA mais que l'activité recensée en 2019 montre que ce partenaire potentiel est actif : son adhésion au réseau viendrait conforter la notoriété de la Route d'Artagnan au-delà des Alpes.

Doc. 1 : Géolocalisation des activités de la Route d'Artagnan (2018-2020)



On peut souligner particulièrement l'activité de la Charente-Maritime, où « L'Echappée Nuptiale » est organisée depuis plusieurs années et où ont eu lieu diverses animations avec les jeunes Mousquetaires et l'*Escape game*. De même, la région Hauts de France est fort active. D'Artagnan fut Gouverneur de Lille et son souvenir semble susciter un certain enthousiasme. Si seulement 4 animations apparaissent au bilan AERA pour cette région, le site web du Comité régional de Tourisme équestre des Hauts de France présente, lui, une dizaine d'activités en lien avec la route pour la période 2019-2020.

### 3.3 Réseau de l'itinéraire culturel

#### 3.3.1 Aperçu de la structure institutionnelle/juridique du réseau

L'Association européenne de la Route d'Artagnan (AERA) a été créée en 2014, au cours d'une Assemblée générale Constitutive qui s'est tenue à Bruxelles. 29 partenaires ont signé les statuts : 24 français, 2 belges, 2 néerlandais, 1 espagnol. Ces membres sont aujourd'hui encore tous adhérents, sauf la commune de Sainte-Croix en Bresse, mais le réseau compte désormais 79 adhérents.

Les statuts de l'AERA sont ceux d'une association « loi de 1901 » dans le cadre juridique français. AERA est composée de membres répartis en plusieurs catégories (art. 4.1) : membres de plein droit (dont membres fondateurs), membres associés, membres observateurs et amis à titre individuel. Dans les statuts de 2014, les « amis à titre individuel » n'avaient pas droit de vote aux assemblées générales (art. 6,8). Cela a été modifié par l'assemblée générale de 2018 qui donne aux amis, les mêmes droits qu'aux autres adhérents (Procès verbal de l'A.G, 3,3).

La gouvernance du réseau (art. 8.1) est assurée par un Président, des vice-présidents, un Bureau Exécutif et des commissions thématiques (art. 12,1). Ces dernières sont en charge :

- des infrastructures de la Route,
- de l'hébergement et de la restauration,
- de la valorisation du patrimoine dans toutes ses dimensions,
- des partenariats avec les fédérations et associations concernées,
- de la promotion et des études scientifiques.

On ne retrouve pas tout à fait cette structure dans la présentation du Bureau Exécutif du dossier de candidature (2.2.c) qui se compose, après le Président et les vice-présidents, de :

- comité scientifique,
- communication-site web,
- infrastructures et logistique,
- coordination des activités des clubs AERA, relations avec les collectivités publiques, tourisme social.

La mise en place des Clubs AERA répartis sur chaque territoire traversé est une bonne initiative. Ces clubs ont vocation à regrouper et animer les acteurs locaux du réseau. Ils sont les mieux à même de surveiller la qualité de la Route et de dialoguer avec les instances locales si nécessaire.

Pour l'instant, les partenaires étrangers disposent chacun d'une vice-présidence de l'association. Néanmoins, on notera que rien n'est spécifié dans les statuts pour une représentation obligatoire des différents pays concernés, ni pour une présidence tournante entre les différents pays partenaires, selon le modèle des instances européennes.

De même, peu de partenaires scientifiques sont adhérents : il conviendra peut être de prévoir un tarif d'adhésion particulier pour les universités qui ont peu de moyens financiers et qui, d'autre part, vont apporter un regain de notoriété à d'Artagnan par les colloques, expositions ou publications qu'elles vont produire.

Enfin, la période du Covid a montré que l'organisation des associations pouvait être perturbée avec, par exemple, le report des assemblées générales. Il conviendra peut être de prévoir la possibilité d'une prolongation des mandats en cas de force majeure ou le remplacement des élus en cours de mandat.

### **3.3.2 Avancée de l'itinéraire**

Au 24 juillet 2020, la FFE considère que la Route d'Artagnan une fois achevée représentera 10.472kms en itinéraires cumulés. Certaines portions étant communes à plusieurs Routes, les portions indépendantes représenteront près de 8.000kms.

A ce jour, 1.140kms (11 %) sont validés, balisés et inscrits aux PDIPR (Plans Départementaux des Itinéraires Pédestres et de Randonnée), 2.750Kms (26 %) sont en cours d'inscription aux PDIPR, 3.532kms (34 %) sont en cours de vérification sur le terrain. Plus d'un tiers du Réseau est donc aujourd'hui sécurisé et près des 2/3 sont d'ores et déjà utilisables en France.

1.402kms (13 %) restent en cours d'étude et 1.648kms (16 %) sont des portions manquantes.

A ce bilan, il convient d'ajouter les parcours étrangers, eux aussi bien avancés.

La réalisation d'un itinéraire équestre n'est pas aussi simple que celle d'un itinéraire pédestre. Les chevaux ont besoin d'un terrain souple, pas trop dur. Ils ont également besoin d'équipements spécifiques. Enfin, le passage des frontières est soumis à des impératifs vétérinaires ce qui a amené à la négociation d'une convention entre la France et le Bénélux pour permettre la circulation des chevaux.

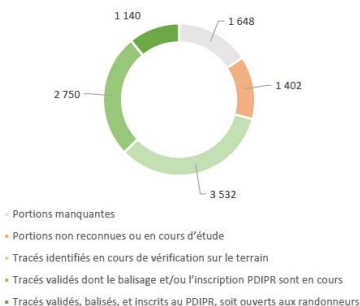
## Doc. 2 : Etat actuel de la Route d'Artagnan (source FFE, 24.07.2020)

### Convention AERA x FFE signée en juillet 2018

- Accompagnement par le cartographe FFE
- Mise à jour des itinéraires via le SIG
- Valorisation sur GeoCheval.com
- Export mensuel pour le site d'AERA

6 000 km d'itinéraires pour 6 routes thématiques ; 8 000 km à terme, une fois l'ensemble des itinéraires validés.  
10 472 km de tracés en base de données SIG (portions sur plusieurs routes thématiques)

Avancement des itinéraires REA - 10 472 km



#### Progression depuis le 24/07 :

- Portions en Centre-Val de Loire : passage du statut « manquant » à celui « tracés en cours de validation » pour l'itinéraire vers l'ouest (Route des cardinaux) et celui vers le sud (Route royale)
- Portion en Pays de la Loire : passage du statut « manquant » à « tracé en cours de validation » pour l'itinéraire de jonction avec le CVL pour la Route des Cardinaux (135 km, inscrits au PDIPR en mai 2021)



### 3.3.3 Composition actuelle du réseau par pays et par type de membre

Depuis sa création, AERA accroît régulièrement son nombre de membres. Après les 29 créateurs de 2014, le dossier de candidature présente aujourd'hui 79 membres. Les Assemblées Générales de 2017, 2018 et 2019 ne recensent pourtant qu'une vingtaine de votants chaque année.

La répartition nationale des adhérents montre une très large représentation française (66 membres, 84 %). Seule la Belgique, avec 11 adhérents (11 %), affiche un engagement important. Selon les correspondants belges d'AERA cela est dû à l'importance du tourisme équestre dans la région de Wallonie, en particulier, l'impact international de l'aéroport de Liège qui est le hub spécialisé dans l'entrée des chevaux étrangers en Europe. Nombre de randonneurs équestres, américains en particulier, sillonnent déjà la région, la Route d'Artagnan sera un atout supplémentaire pour eux. Les autres pays ont encore une représentation symbolique : Pays-Bas (2), Espagne (1), Portugal (1).

On soulignera ici l'absence de l'Italie. La ville de Pinerolo était pourtant porteuse du projet COSME avec la Fédération française d'Équitation (2015-2017), ce qui a permis la validation de 120kms de route entre Pinerolo et la frontière française. L'itinéraire est donc existant, mais aucun partenaire italien ne s'engage pour l'instant aux côtés d'AERA. La commune de Pinerolo, sollicitée dans le cadre de cette évaluation, n'a pas donné suite à ce jour<sup>1</sup>. Un

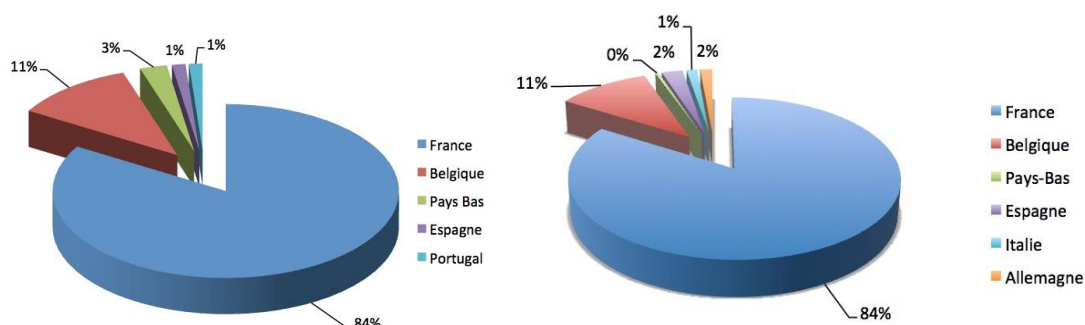
<sup>1</sup> Demande d'information par mail le 10 novembre 2020 à la personne contact indiquée par AERA. Réponse : « Buongiorno, ho inviato la sua mail ai miei superiori sono in attesa di indicazioni » (« j'ai transmis votre mail à mes supérieurs, j'attends leurs instructions »). Pas d'autre réponse depuis.

travail de mobilisation des acteurs italiens est d'autant plus urgent que la Route existe sur ce territoire.

Toutefois, la part d'acteurs français restera toujours très importante car les routes sont très largement situées en France. Sur les 8872 kms d'itinéraires recensés, 7441 se situent en France, soit 84 %, exactement le même pourcentage que la répartition des adhérents. De même pour la Belgique, second pays en terme de longueur de la Route (947Kms).

### Doc. 3 : Géolocalisation la Route d'Artagnan (2020)

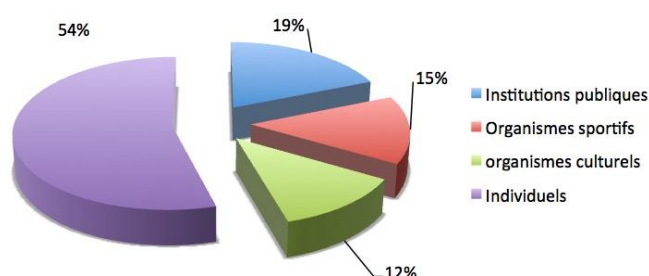
A droite, géolocalisation des acteurs, à gauche répartition kilométrique des itinéraires



Il convient toutefois de préciser que, depuis la remise du dossier de candidature, les choses évoluent. Ainsi, en novembre 2020, AERA a enregistré l'adhésion de la Fédération italienne d'Équitation, important appui pour le développement de la Route en Italie, ainsi que celle de l'École d'Art équestre du Portugal, second maillon vers le projet d'Académie Equestre Européenne aux côtés du Cadre Noir de Saumur (France).

Les membres fondateurs étaient, en 2014, essentiellement des institutions publiques : 12 sur 29. Les comptes-rendus des différentes AG soulignent régulièrement la baisse de la part du nombre d'adhérents institutionnels. Sur la liste des membres 2020, on retrouve désormais une large majorité d'adhérents individuels (54 %).

Doc. 4 : Typologie des acteurs de la Route d'Artagnan (2020)



### 3.3.4 Aspects budgétaires et viabilité du réseau

Cette évolution de la typologie des adhérents montre un engagement croissant de la société civile dans AERA. En même temps, elle pose question sur la viabilité du réseau. En effet, les différents budgets montrent une baisse régulière, et importante, des cotisations d'organismes publics, de 24 700 € en 2017 à 15 500 € en 2019. Avec la fin des projets subventionnés en 2019, une autre source importante de financement disparaît. Les budgets annoncés pour le triennal à venir semblent tout à fait surévalués, sauf à reconquérir rapidement un nombre conséquent de partenaires publics ou à engager AERA dans de nouveaux appels à projets européens.

Doc. 5 : Tableau comparatif des budgets de la Route d'Artagnan (2017-2023)

BUDGET	Prévisionnel	Réalisé
2017		65 857
2018	80 000	72 609
2019	96 988	58 137
2020	72 992	59 300
2021	85 000	
2022	125 000	
2023	175 500	

Les prévisions pour le triennal à venir visent à justifier la perspective d'emploi de salariés par AERA, mais cela ne prend pas en compte la prise en charge d'une certaine partie du travail par des partenaires. Ainsi, la fédération régionale d'Équitation Centre – Val de Loire a publié en août 2020 une offre d'emploi de « chargé de mission tourisme équestre Route européenne d'Artagnan » qui viendra renforcer l'action de l'association sur cette partie du parcours. Cette formule de partenariat fait partie des pistes étudiées par la commission « économique » du Conseil scientifique.

### 3.3.5 Stratégie pour l'extension du réseau dans les trois années à venir

A la suite de la pandémie qui a paralysé nombre d'actions en 2020, le plan de développement de la Route d'Artagnan a pris du retard, aussi bien du point de vue de l'avancée des itinéraires que de la prospection de nouveaux membres. Ainsi, la grande manifestation de promotion auprès des élus français, qui devait avoir lieu en octobre 2020 à Paris, avec plusieurs centaines d'invités adhérents potentiels, a dû être annulée, de même que l'Assemblée générale qui devait se dérouler en novembre 2020 et qui a été repoussée à janvier 2021.



Vis-à-vis des acteurs de l'AERA et des membres potentiels, une stratégie de visio-conférences régulières a été mise en place pour suppléer l'interdiction des réunions en présentiel. Cela permet de maintenir les liens et plusieurs adhésions devraient se concrétiser dans les mois à venir. De même, la mise en place de « Clubs AERA » sur plusieurs territoires permet une animation plus directe des acteurs locaux.

Côté itinéraires, une grande partie est désormais balisée et des cavaliers y circulent déjà. Par exemple, dans le Gers, point de départ de toutes les routes, la Route Madame et la Route Royale sont balisées sur 281 kms. A l'autre bout de la Route, en Belgique, sur les 947 kms répertoriés, le balisage est effectif à 80 %. En Italie, où AERA ne compte pourtant encore aucun membre, 109kms de pistes balisées font la jonction avec la France. Les topos-guides qui auraient dû voir le jour en 2020 ne seront édités qu'en 2021, mais plusieurs cartographies en ligne sont déjà actives (voir ci-après 3.4.2).

Des progrès significatifs sont à souligner. Ainsi, l'arrivée de l'Université d'Angers dans le Conseil scientifique entraîne celle de l'Esthua, Institut dédié aux formations touristiques, avec une spécialité tourisme équestre. Une enseignante-chercheuse, Sylvine Pickel, consacre ses travaux au patrimoine équestre. L'Université d'Angers est le porteur d'un projet européen intitulé « Le cheval comme agent de transmission du patrimoine européen et de l'eupéanisation » (2020) avec une douzaine d'universités représentant dix pays (France, Royaume Uni, Hongrie, Finlande, Italie, Norvège, Pologne, Allemagne, Tchéquie, Islande et Portugal). Le projet de réseau des Académies équestres européennes se concrétise ici avec pour objectifs de relier le Cadre Noir de Saumur (France), l'École Royale Andalouse d'Art équestre (Espagne), l'École Portugaise d'Art équestre (Portugal) et l'École Espagnole d'Équitation de Vienne (Autriche). Toutes ces structures développent et commercialisent déjà des produits touristiques basés sur des spectacles équestres.

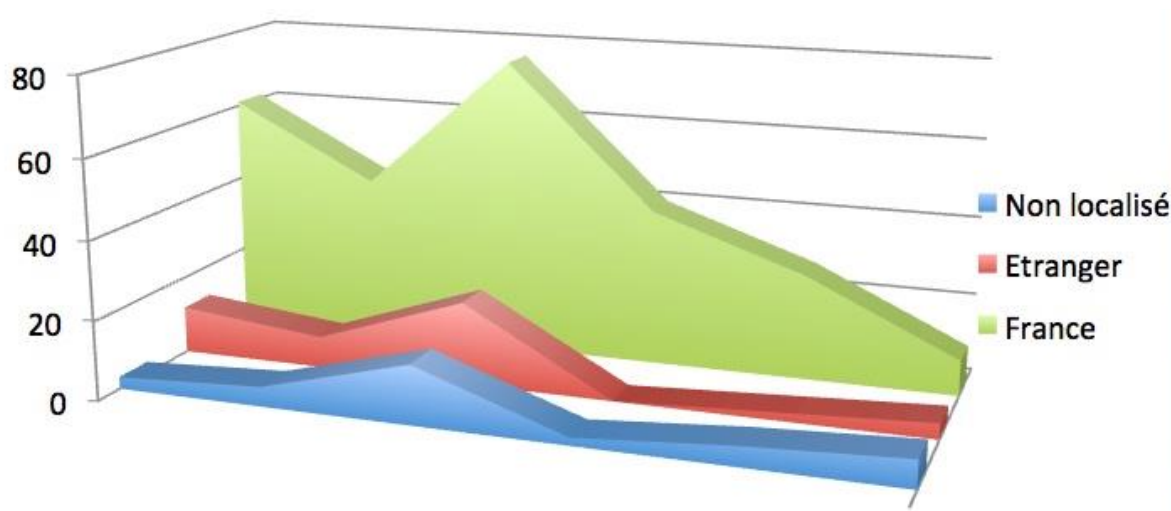
### **3.4 Outils de communication**

#### **3.4.1 État actuel des outils de communication développés par le réseau**

La Route d'Artagnan dispose d'un site web, [www.route-dartagnan.eu](http://www.route-dartagnan.eu), et d'un profil [Facebook](#), créé le 3 avril 2015.

Le site web, n'existe pour l'instant qu'en français. Une esquisse de version anglaise reste à compléter. L'analyse des articles publiés sur Facebook montre une animation régulière du réseau, mais une baisse flagrante en 2020 à cause de la COVID-19. Ici encore, les actualités concernant le parcours français sont largement majoritaires.

## Doc. 6 : Evolution des animations de la Route d'Artagnan (2015-2020)



Grâce à la Fédération française d'Équitation (FFE), la Route d'Artagnan a mis en place une signalétique qui est en cours d'extension aux autres pays du Réseau. L'appui de la FFE est très important à ce niveau. En effet, la FFE organise des formations pour les bénévoles qui vont superviser les itinéraires et mettre en place la signalétique.

## Doc. 7 : Signalétique de la Route d'Artagnan

(à gauche, pose de la signalétique en Sologne ; à droite, panneau d'information dans le Gers)

### La route de d'Artagnan passe en Sologne

Publié le 01/03/2019 à 04:55 | Mis à jour le 01/03/2019 à 04:55



La Route européenne d'Artagnan passe en Sologne.  
© Photos CRE CVL



En matière de communication, la Route d'Artagnan a privilégié la communication interne, à destination des adhérents (ou futurs adhérents), des partenaires et des utilisateurs de la Route. Elle a ainsi mis en place une « Charte des Clubs AERA » qui sont les animateurs de la Route sur des territoires déterminés, une « Fiche pratique pour les cotisations et subventions », une « Convention type de partenariat », une charte graphique pour l'utilisation du logo et une « Charte éthique du Randonneur ».

Toutefois, en étudiant les sites web des adhérents, on note qu'il y a peu de références à l'appartenance à la Route d'Artagnan. Il conviendra de sensibiliser les partenaires à l'utilisation du logo de la Route et celui de l'Europe lorsque la certification sera acquise.

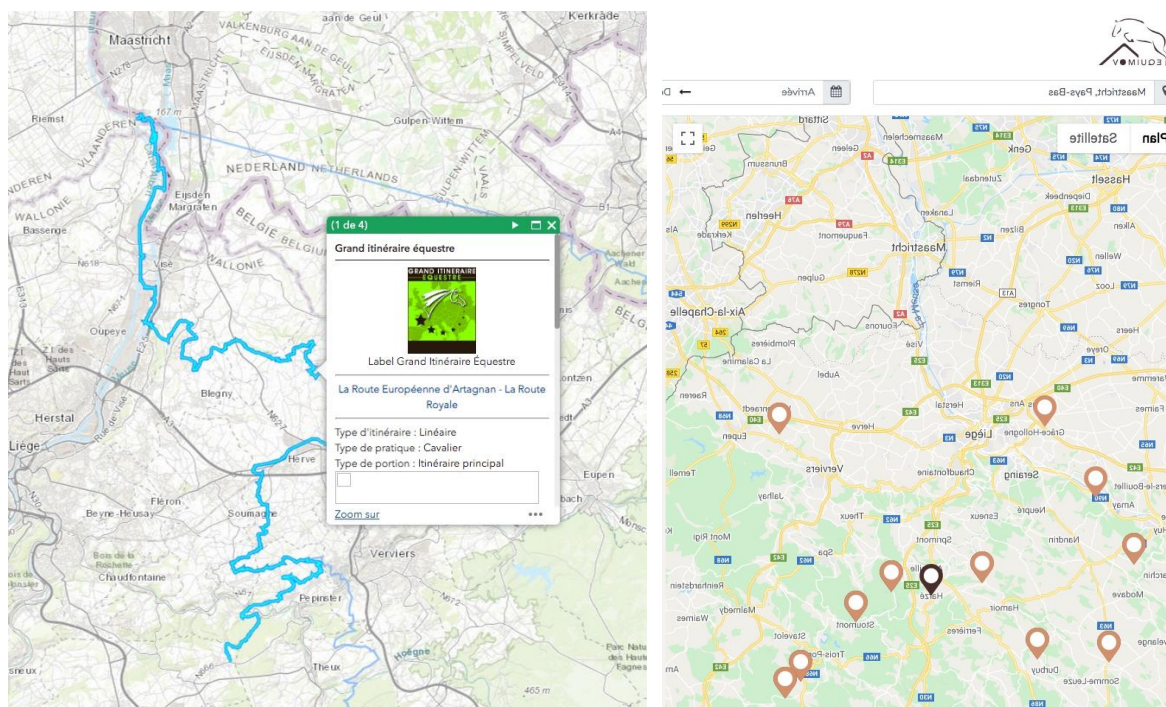
### 3.4.2 État actuel des outils cartographiques

Chacune des Routes du réseau doit faire l'objet de topoguides personnalisés. Ce travail a été retardé en 2020 et devrait se concrétiser en 2021 avec la Route de l'Infante.

Plusieurs supports numériques existent également. Le premier, [Géocheval](#), piloté par la Fédération française d'Équitation et le Comité National du tourisme équestre, propose l'ensemble des itinéraires équestres mis en place. On y trouve également quelques itinéraires étrangers. Ceux de la Route d'Artagnan y figurent déjà en Bénélux, Espagne et Italie. Toutefois, il convient de préciser que les trajets apparaissent de façon différenciée selon plusieurs critères : tracés repérés, signalés ou officiellement reconnus. En France, en effet, il existe des PDIPR, Plans Départementaux des Itinéraires de promenade et de Randonnée qui « officialisent » les chemins. Le but des PDIPR est en effet de « Favoriser la découverte des sites naturels et des paysages ruraux par la pratique de la randonnée, en garantissant la continuité des itinéraires de randonnée, tout en assurant la conservation du patrimoine que constitue les chemins ruraux » (site [sportsdenature.gouv.fr](http://sportsdenature.gouv.fr)). L'inscription au PDIPR garantit ainsi l'entretien de la Route.

Une autre application GPS est également disponible et fournit des informations similaires : [SitiTrail](#). SitiTrail a plus de 350 000 abonnés, ce qui assure une visibilité certaine aux itinéraires. Enfin, un troisième service en ligne propose de la géolocalisation d'activités équestres et d'hébergements en Europe, [Equimov](#). Cet ensemble de prestataires est un relai important pour la Route d'Artagnan.

Doc. 8 : Exemples de cartographies de la Route d'Artagnan (à gauche, Géocheval, la Route d'Artagnan en Bénélux – à droite, Equimov, repérage des lieux d'accueil et de service au Bénélux)



## **4. Conclusions et recommandations**

### **4.1 Liste des critères d'éligibilité**

Créée en 2014, l'Association européenne de la Route d'Artagnan (AERA) regroupe, à la date du dépôt de la candidature, 79 acteurs répartis sur 5 pays. 10.000 kilomètres d'itinéraires ont été repérés, répartis en 6 Routes sur lesquelles les travaux de signalisation ont été entrepris et réalisés pour plus de 30 %. 250 hauts lieux historiques ont été identifiés par le conseil scientifique comme des haltes à valoriser et animer. Des animations sont déjà en cours sur plusieurs sites.

La mémoire de Charles de Batz de Castelmoré d'Artagnan, permet de revisiter l'histoire du XVII<sup>ème</sup> siècle avec des valeurs qui sont résumées par la devise des Mousquetaires : « Tous pour un, un pour tous ». Cette phrase fait appel aux notions de solidarité et de coopération, qui sont les valeurs fondatrices de l'Europe. En même temps, d'Artagnan véhicule toute une culture sportive liée à l'équitation et à l'escrime qui sont des écoles d'abnégation et de travail pour acquérir la maîtrise de ces arts.

Si des animations culturelles et artistiques se sont mises en place au fil des années sur différents sites du parcours, un accent particulier a été mis sur la création d'outils pédagogiques en direction des jeunes. Deux produits innovants ont été testés dans les écoles françaises, les « jeunes mousquetaires » et un *Escape game*. Les fiches pédagogiques sont en cours de traduction pour exporter ces projets dans les pays partenaires et permettre des échanges entre les jeunes scolaires. Un projet Erasmus doit débuter en 2021 autour de l'écrivain Alexandre Dumas.

Le choix du cheval comme moyen de mobilité fait de la Route d'Artagnan un projet exemplaire et innovant puisque ce sera la première route équestre européenne. Cette particularité complique un peu la mise en place du réseau car cela nécessite des moyens particuliers : chemins verts et herbeux, équipements spécifiques pour les haltes : barres d'attache, abreuvoirs, centres équestres et repérage des services sanitaires de proximité (maréchal-ferrand, vétérinaire).

Les animations sportives, culturelles et artistiques mises en place au fil des années sur différents sites du parcours font déjà l'objet de quelques produits touristiques commercialisés.

### **4.2 Liste des priorités d'actions**

En matière de recherche et développement, AERA a scindé son conseil scientifique en 3 commissions.

La commission historique se compose d'acteurs, universitaires ou non, répartis dans plusieurs pays. Elle a réalisé l'inventaire de 250 lieux historiques ou littéraires qui vont jalonner l'itinéraire et autour desquels il sera possible de réaliser des animations. Certaines animations comme « l'escapade nuptiale » et « la caravane Madame » sont déjà actives.

La commission économique a vocation à optimiser les ressources d'AERA en trouvant des solutions financières.

La valorisation de la mémoire, de l'histoire et du patrimoine européen est au cœur du projet. D'Artagnan fait revivre de nombreux événements du siècle de Louis XIV. Il permet d'animer des sites plus ou moins connus, du petit village natal de Lupiac (France) à la ville de Maastricht où le décès du mousquetaire rejoint l'histoire européenne à cause du traité qui

porte le nom de cette ville. Outre le patrimoine immobilier et immatériel, la Route d'Artagnan vise également à préserver le patrimoine équestre et celui de l'escrime.

Les échanges culturels et éducatifs de jeunes européens est, pour l'instant, le point faible de AERA. Toutefois, la mise en place de 2 programmes pédagogiques (École des Jeunes Mousquetaires et la création de l'Escape Game) doit permettre de susciter rapidement des relations entre écoles, collèges et lycées.

La pratique contemporaine de la culture et des arts est déjà présente sur la Route au travers de plusieurs animations. Elle se concrétise encore plus au travers de l'École des Jeunes Mousquetaires qui est une initiation à deux cultures sportives particulières : l'équitation et l'escrime.

La Route équestre d'Artagnan est en elle-même un produit culturel innovant puisque ce sera la première route destinée aux chevaux. Cela implique un respect et une mise en valeur de l'environnement au travers des chemins verts qui seront utilisés et entretenus à cet effet. La culture équestre prend des formes diverses selon les régions, tant par les races locales que par les usages et les matériels utilisés. Cet aspect ne sera pas négligé par AERA qui souhaite créer un réseau des académies équestres, ces écoles qui, dans plusieurs pays, ont mis en place des méthodes d'élevage et de dressage des chevaux pour la compétition hippique et pour les spectacles équestres.

#### **4.3 Liste des critères pour les réseaux**

Du point de vue de la recherche, le conseil scientifique AERA met au point une thématique de conférences centrées sur « d'Artagnan, héros européen ». Autour de ce thème, des colloques ou des séminaires seront organisés chaque année dans différents lieux du réseau.

Outre les 250 lieux repérés par le Conseil scientifique, d'autres opportunités d'élargissement s'offrent à AERA. Il y a d'abord le réseau des académies équestres européennes, puis tout le patrimoine lié au cheval qui est aujourd'hui abordé dans le cadre d'un projet universitaire européen piloté par l'Université d'Angers qui est membre d'AERA. Enfin, Alexandre Dumas ouvre, lui, une perspective sur le Caucase où des velléités de Route sur les traces de l'écrivain ont été ébauchées.

AERA fonctionne sous forme d'association de droit français ouverte aux adhérents étrangers. Son équilibre financier était, jusque-là, satisfaisant grâce aux subsides d'un projet européen. La création d'une commission économique chargée d'étudier les meilleures solutions pour financer le projet à l'avenir est prometteuse.

Il faut souligner ici l'important travail structurel qui a été réalisé en amont par AERA : inventaire des lieux de mémoire, mais aussi partenariats avec les fédérations équestres et d'escrime des pays concernés, réalisation de chartes et procédures pour les partenaires comme pour les utilisateurs, création des clubs AERA chargés d'animer des portions de l'itinéraire, mise en place d'outils de communication, de systèmes cartographiques en ligne, création d'un logo et d'une charte graphique.

#### **4.4 Recommandations**

L'année 2020 n'a pas été favorable au développement de la Route d'Artagnan, tant du point de vue de l'avancée des itinéraires que de l'augmentation des membres et des animations de la Route. Néanmoins, la base du réseau semble solide et les objectifs ont été bien ciblés. De nombreux outils ont été mis au point pour assurer l'avenir du projet.

En conclusion, nos recommandations seront, au-delà de l'avancée des itinéraires qui semble bien engagée :

- Recruter des partenaires étrangers nécessaires au complément de l'itinéraire : Allemagne, Italie en tout premier lieu.
- Transférer dans le réseau, en France comme à l'étranger, les expériences d'écoles des jeunes Mousquetaires et des *Escape Game*.
- Mettre en place le cycle de conférences « d'Artagnan, héros européen ».
- Élargir la dimension internationale du Conseil scientifique aux autres pays partenaires.
- Poursuivre la mise en place d'animations annuelles le long des itinéraires.
- Réaliser rapidement les premiers topoguides sur les itinéraires validés.
- Mobiliser les acteurs pour qu'ils mettent en avant leur participation au réseau par l'utilisation du/des logos, surtout lorsque la certification européenne sera obtenue.

Critères		Mise en œuvre des critères par le réseau
<b>I. Thème de l'itinéraire culturel</b>		
<b>II. Priorités d'action</b>	<b>Coopération en matière de recherche et de développement</b>	Satisfaisant. L'inventaire des lieux de mémoire a été réalisé
	<b>Valorisation de la mémoire, de l'histoire et du patrimoine européens</b>	Le projet de cycle de conférences « D'Artagnan, héros européen » a été affiné. Il reste à le mettre en place rapidement.
	<b>Échanges culturels et éducatifs des jeunes Européens</b>	Les outils pédagogiques ont été testés en France. Il importe de transférer ces outils à l'étranger (traductions) et à organiser les échanges entre jeunes européens.
	<b>Pratique contemporaine de la culture et des arts</b>	La culture équine et les arts équestres et de l'escrime sont un support original. Leur pratique doit être partagée avec les partenaires étrangers.
	<b>Tourisme culturel et développement culturel durable</b>	Les itinéraires équestres sont organisés dans le respect étroit de la nature (environnement et animaux)
<b>III. Réseau de l'itinéraire culturel</b>		Le réseau comprend 5 pays. Toutefois 2 pays sur l'itinéraire principal ne sont pas encore représentés : Allemagne et Italie. Il importe de les convaincre rapidement.

<b><i>Outils de communication</i></b>	Il existe 1 site web, 1 Facebook, des cartographies en ligne, un logo et une charte graphique. Le site web n'a pas encore de version en langue étrangère, c'est un défaut quand on sait l'intérêt des cavaliers américains pour les randonnées équestres en Europe. Les premiers topoguides ne sont pas encore diffusés.
---------------------------------------	--

## **5. Liste des références**

### **5.1. Dossier de certification**

1. Dossier de certification
2. Liste des annexes du dossier de certification

### **5.2. Le Réseau**

3. REA General Presentation
4. REA présentation générale
5. Liste des topoguides et dénomination des routes
6. Projet de conventions de partenariat 2021-2024
7. Letter from the president – founder of July 28, 2020 to the 600 correspondents on the road
8. Lettre du président fondateur du 28 juillet 2020 aux 600 correspondants sur la route
9. Points de contacts Allemagne
10. Points de contacts Belgique
11. Points de contacts Espagne
12. Points de contacts France - Bourgogne Franche-Comté
13. Points de contacts France - Centre-Val de Loire
14. Points de contacts France - Grand Est
15. Points de contacts France - Hauts de France
16. Points de contacts France - Île-de-France
17. Points de contacts France - Nouvelle-Aquitaine
18. Points de contacts France – Occitanie
19. Points de contacts France - Pays de la Loire
20. Points de contacts France - SUD PACA
21. Points de contacts France - Auvergne Rhône Alpes
22. Points de contacts Italie
23. Italie - Registre de contacts intéressés par les itinéraires
24. Points de contacts Pays-Bas
25. Liste CRTE-CDTE par la FFE
26. Liste des Hauts Lieux Historiques et Littéraires avec les fiches explicatives
27. Tableau des points de contact dans les 15 régions

### **5.3 Statuts**

- Statut juridique signé avec logo + fiche d'adhésion + fiche de cotisation

### **5.4 Members**

28. Liste des membres du réseau + du Comité scientifique



### **5.5 Assemblées générales**

- Procès-verbal de l'Assemblée générale 2017
- Procès-verbal de l'Assemblée générale 2018
- Procès-verbal de l'Assemblée générale 2019

### **5.6 Informations budgétaires**

1. Budget de fonctionnement 2020
2. Commentaire budget prévisionnel 2020 à 2023
3. Financement COSME
4. Financement Interreg
5. Tableau budget prévisionnel 2020 – 2023
6. Trésorerie 2018 – AERA
7. Trésorerie 2019 – AERA
8. Trésorerie 2019 - Budget 2020 – AERA
9. Business model de la REA défini en 2016
10. Impacts économiques et touristiques de la REA dans toutes ses dimensions
11. Etude faite par l'ESSCA

### **5.7 Activités**

- Plan triennal d'activité
- Présentation préliminaire du dossier Erasmus+ porté par le conseil départemental du Gers
- Conventions de partenariats 2018-2020 + Annexe d'une Convention (CARA)
- Présentation des clubs AERA
- Aide à la mise en place de la REA dans un département ou une province
- Confirmation OITS adhésion
- Charte du randonneur tous types d'utilisateurs
- Charte et Convention hébergeurs AERA - 2019 + Logo étape REA
- La Caravane Madame - Projet culturel d'itinérance
- Les nouveaux mousquetaires à la conquête de l'Europe (septembre 2011)
- D'Artagnan Héros Européen
- Compagnie des Mousquetaires d'Armagnac
- Cahier des Mousquetaires
- Convention quadripartite pour la mise en œuvre de l'EJME
- D'Artagnan Retour vers le futur
- Escape game d'Artagnan Presentation
- Présentation de l'EJME
- Liste Parc Régionaux et Nationaux
- Itinéraires du Gers

- Références des Hautes écoles équestres nationales Portugal
- Affiches événements 2018-2020
- Captures d'écran des publications sur les réseaux sociaux
- Dossier de presse AERA
- Communiqué de Presse 500 ans de Chambord
- Communiqué de presse Inauguration Chantilly
- Dossier de presse Inauguration Retz en Valois

### **5.8 Outils de communication**

- Captures d'écran des publications sur les réseaux sociaux
- Affiches événements 2018-2020
- Dossier de presse AERA
- Communiqué de Presse 500 ans de Chambord
- Communiqué de presse Inauguration Chantilly
- Dossier de presse Inauguration Retz en Valois
- Charte graphique
- Marque balisage européen (Carré)
- Maquette panneau département du Gers
- Logo étape REA
- Flyer AERA
- Flyer EJME
- Affiche REA
- Modèle de kakémono + oriflamme
- Photos foulard - polo - tapis de selle - casaque - médailles
- Dartagnane FR / Dartagnane EN
- Dartagnane gascon
- Diplôme du Jeune Mousquetaire européen
- Livret du mousquetaire
- Newsletter 2018-2020 Anglais
- Newsletter 2018-2020 Français
- Topoguide de la Navarre
- Présentation du Béarn
- Revue de presse 2018-2020

## 6. Annexe 1 : Entretien avec la direction et des membres du réseau

J'ai pu effectuer une visite sur le terrain autour du siège de l'association, dans les départements du Gers et des Hautes-Pyrénées ce qui a permis de rencontrer nombre d'acteurs de terrain et d'aller en plusieurs points du parcours vérifier l'état de la signalétique. J'ai ensuite pu contacter plusieurs membres, dans différents pays, par visioconférence.

DATE	NOM	ROLE
15/10	GERARD (Philippe)	Directeur adjoint du Conseil Départemental (à ce titre il supervise les itinéraires de randonnée du département). Également Vice-Président de AERA
	GUY (Patrick)	Directeur des moyens éducatifs et de l'action culturelle du département du Gers
	BOZZA (Laurence)	Pôle tourisme du département du Gers
	TAJAN (Denis)	Principal de collège, pilote de l'Escape Game d'Artagnan
	SONNEVILLE (Sylvie)	Chef du service Sports et Jeunesse du département du Gers, pilote d'un projet Erasmus en création sur « Alexandre Dumas, carnets de voyage »
	FITTE (Catherine)	Service des Collèges du département du Gers
	BLANCHARD (Thierry)	Comité du Tourisme « Destination Gers », chargé de l'inventaire des ressources touristiques dans un rayon de 3kms de chaque côté de la route (cartographie en cours)
	JARDRY (Sabine)	Directrice de centre équestre, club AERA du Gers
	DUTOYA (Marie Odile)	Présidente du club AERA des Pyrénées-Atlantiques
	FOURRAGE (Daniel)	Vice-Président de l'AERA en charge des questions informatiques, Président de l'association « Tous d'Artagnan »
	AUGURO (Ruben)	Fédération équestre de Navarre, responsable de l'itinéraire espagnol, membre du Comité scientifique (Espagne)
	MEDAN (Aurélia)	Médiatrice des services numériques de Canopé (Éducation nationale), chef du projet de création de l'Escape Game d'Artagnan
	RIVIERE (François)	Capitaine Lieutenant de la Compagnie des Mousquetaires d'Armagnac
16/10	THIEUX-LOUIT (Véronique)	Maire de Lupiac (ville natale D'Artagnan)
	GERARD (Vanessa)	Directrice de la cave « Chez Madiran » partenaire gastronomique du projet AERA
	VITSE (Stephane)	Directeur de la ferme de Trencale, partenaire hébergeur de la route AERA
	ETIENNE (Stéphane)	Maire de la ville de Artagnan (fief familial D'Artagnan)
	BERJONVAL (Marie Christine)	Présidente de la MJC de Vic en Bigorre
	MARCHE (Valery)	Entrepreneur de spectacle vivant (chevaux et rapaces), étape de la Route d'Artagnan
17/10	Abbaye de Flaran	Musée, étape de la route d'Artagnan

### Autres rencontres ou contacts

28/09	MANDIN (Claire)	Université d'Angers, membre du Conseil scientifique
	PECON (Carine)	Département de Charente-Maritime, direction de l'environnement et de la mobilité, en charge de la création

		et de l'entretien des itinéraires de randonnée
30/10	PARET (Audrey)	Gestionnaire de projet ; Assistante de direction AREA
	VALLAEYS (Martine)	Responsable des relations avec les collectivités, vice-présidente déléguée aux opérations Jeunes Mousquetaires
	MESSAGER (Sara)	Bénévole, rédactrice du dossier de candidature
2/11	LACROCE (Fausto)	Partenaire potentiel (Italie)
3/11	BORDAZ (Odile)	Historienne, Présidente du Conseil scientifique
5/11	KLEBACH (Helmut)	VFD, fédération Allemande d'équitation (Allemagne), membre du conseil scientifique
9/11	DYKMANS (Éric)	Ville d'Oupeye (Belgique)
	SAVIGNAC (Laurent)	Chef de projet circulation douce, Région Centre-Val de Loire, membre du Conseil scientifique.
10/11	VAUTERO (Cristina)	Ville de Pinerolo (Italie)
13/11	BOUIX (Frédéric)	Délégué général de la Fédération française d'Équitation
	DO-TEGGOUR (Cécilia)	Responsable tourisme équestre à Fédération française d'Équitation

## 7. Annexe 2 : liste de contrôle pour l'évaluation à destination de l'expert

LISTE DE CONTRÔLE POUR L'ÉVALUATION À DESTINATION DE L'EXPERT						
QUESTIONS			Oui	Non	Commentaires (le cas échéant)	
3.1 THÈME	1	Le thème de l'itinéraire culturel représente-t-il une valeur commune - historique, culturelle ou patrimoniale - dans plusieurs pays européens ?	1			5 pays membres, d'autres à venir
	2	Le thème de l'itinéraire culturel offre-t-il une base solide pour des échanges culturels et éducatifs pour les jeunes ?	1			
	3	Le thème de l'itinéraire culturel offre-t-il une base solide pour des activités innovantes ?	1		Le cheval et l'escrime sont des projets innovants dans le cadre des itinéraires. Les projets pédagogiques développés sont également innovants.	
	4	Le thème de l'itinéraire culturel, offre-t-il une base solide pour le développement de produits de tourisme culturel ?	1			
	5	Le thème a-t-il été étudié / développé par des universitaires / experts de différentes régions d'Europe ?	1			
3.2 CHAMPS D' ACTION PRIORITAIRES	3.2.1 Coopération en recherche et développement	6	L'itinéraire offre-t-il une plate-forme de coopération pour la recherche et le développement de valeurs / thèmes culturels européens ?	1		
		7	L'itinéraire joue-t-il un rôle fédérateur autour de grands thèmes européens, permettant de réunir des savoirs dispersés ?	1		
		8	L'itinéraire montre-t-il en quoi ces thèmes sont représentatifs des valeurs européennes partagées par plusieurs pays européens ?		1	Les colloques et publications internationales devront assurer cette partie
		9	L'itinéraire illustre-t-il le développement de ces valeurs et la variété des formes qu'elles peuvent prendre en Europe ?	1		
		10	L'itinéraire dispose-t-il d'un réseau d'universités et d'un centre de recherche travaillant sur son thème au niveau européen ?	1		
		11	L'itinéraire a-t-il un comité scientifique multidisciplinaire ?	1		
		12	Le comité scientifique travaille-t-il sur son thème au niveau européen ?	1		À travers le projet "d'Artagnan, héros européen"
		13	Le comité scientifique effectue-t-il des recherches et des analyses sur les questions relatives à son thème et/ou à ses activités au niveau théorique ?	1		
	14	Le comité scientifique effectue-t-il des recherches et des analyses sur les questions relatives à son thème et/ou à ses activités au niveau pratique ?	1			
	3.2.2 Valorisation de la mémoire, de l'histoire et du	15	Les activités de l'itinéraire prennent-elles en compte et expliquent-elles la signification historique du patrimoine européen matériel et immatériel ?	1		
		16	Les activités de l'itinéraire promeuvent-elles les valeurs du Conseil de l'Europe ?	1		
		17	Les activités de l'itinéraire promeuvent-elles le label des Itinéraires culturels du Conseil de l'Europe ?		1	pas encore labellisé
		18	Les activités de l'itinéraire fonctionnent-elles conformément aux chartes et conventions internationales sur la préservation du patrimoine culturel ?	1		

3.2.4 Pratiques culturelles et artistiques	3.2.3 Échanges culturels et éducatifs des jeunes Européens	19	Les activités de l'itinéraire identifient-elles, préservent-elles et développent-elles les sites du patrimoine européen dans des destinations rurales ?	1		C'est la vocation même d'un itinéraire équestre qui évite les centres urbains
		20	Les activités de l'itinéraire identifient-elles, préservent-elles et développent-elles les sites du patrimoine européen dans les zones industrielles en cours de restructuration économique ?		1	
		21	Les activités de l'itinéraire valorisent-elles le patrimoine des minorités ethniques ou sociales en Europe ?		1	
		22	Les activités de l'itinéraire contribuent-elles à une meilleure compréhension du concept de patrimoine culturel, de l'importance de sa préservation et de son développement durable ?	1		
		23	Les activités de l'itinéraire mettent-elles en valeur le patrimoine physique et immatériel, expliquent-elles son importance historique et mettent-elles en évidence ses similitudes dans les différentes régions d'Europe ?	1		
		24	Les activités de l'itinéraire tiennent-elles compte et promeuvent-elles les chartes, conventions, recommandations et travaux du Conseil de l'Europe, de l'UNESCO et de l'ICOMOS relatifs à la restauration, à la protection et à la valorisation du patrimoine, au paysage et à l'aménagement du territoire (Convention culturelle européenne, Convention de Faro, Convention européenne du Paysage, Convention du Patrimoine mondial ...) ?	1		
		25	Les échanges des jeunes (culturels et éducatifs) sont-ils prévus pour développer une meilleure compréhension du concept de citoyenneté européenne ?	1		
		26	Les échanges des jeunes (culturels et éducatifs) sont-ils prévus pour mettre l'accent sur la valeur d'une nouvelle expérience personnelle en visitant des lieux divers ?	1		
	27	Les échanges des jeunes (culturels et éducatifs) sont-ils prévus pour encourager l'intégration sociale et les échanges des jeunes de différentes origines sociales et régions d'Europe ?	1			
	28	Les échanges des jeunes (culturels et éducatifs) sont-ils prévus pour offrir des possibilités de collaboration pour les institutions scolaires à différents niveaux ?	1			
	29	Les échanges des jeunes (culturels et éducatifs) sont-ils prévus pour mettre l'accent sur des expériences personnelles et réelles à travers l'utilisation de lieux et de contacts ?	1			
	30	Les échanges des jeunes (culturels et éducatifs) sont-ils prévus pour mettre en place des projets pilotes avec plusieurs pays participants ?	1			
	31	Les échanges des jeunes (culturels et éducatifs) sont-ils prévus pour donner lieu à des activités de coopération associant des institutions scolaires à différents niveaux ?	1			
32	Les activités culturelles de l'itinéraire (liées aux pratiques culturelles et artistiques contemporaines) favorisent-elles le dialogue interculturel et les échanges multidisciplinaires entre diverses expressions artistiques dans les pays européens ?	1				
33	Les activités culturelles de l'itinéraire encouragent-elles des projets artistiques établissant des liens entre le patrimoine culturel et la culture contemporaine ?	1				

3.2.5 Tourisme culturel et développement culturel durable	34	Les activités culturelles de l'itinéraire encouragent-elles des pratiques artistiques culturelles et contemporaines innovantes en les reliant à l'histoire du développement des compétences ?	1	
	35	Les activités culturelles de l'itinéraire encouragent-elles la collaboration entre les amateurs de culture et les professionnels à travers des activités pertinentes et la création de réseaux ?	1	
	36	Les activités culturelles de l'itinéraire encouragent-elles le débat et l'échange - dans une perspective multidisciplinaire et interculturelle - entre diverses expressions culturelles et artistiques dans différents pays d'Europe ?	1	
	37	Les activités culturelles de l'itinéraire encouragent-elles des activités et des projets artistiques explorant les liens entre patrimoine et culture contemporaine ?	1	
	38	Les activités culturelles de l'itinéraire mettent-elles en évidence les pratiques les plus innovantes et créatives ?	1	
	39	Les activités culturelles de l'itinéraire lient-elles ces pratiques innovantes et créatives à l'histoire du développement des compétences ?	1	
	40	Les activités de l'itinéraire (pertinentes pour le développement du tourisme culturel durable) facilitent-elles la formation de l'identité locale, régionale, nationale et/ou européenne ?	1	
	41	Les activités de l'itinéraire impliquent-elles activement 3 moyens principaux de sensibilisation à leurs projets culturels : la presse écrite, la radiodiffusion et les réseaux sociaux ?	1	
	42	Les activités de l'itinéraire promeuvent-elles le dialogue entre communautés et cultures urbaines et rurales ?	1	Si on considère les cavaliers comme principalement urbains et les routes équestres traversant le milieu rural
	43	Les activités de l'itinéraire promeuvent-elles le dialogue entre régions développées et défavorisées ?	1	pas spécialement
	44	Les activités de l'itinéraire promeuvent-elles le dialogue entre différentes régions (sud, nord, est, ouest) de l'Europe ?	1	
	45	Les activités de l'itinéraire promeuvent-elles le dialogue entre cultures majoritaires et minoritaires (ou autochtones et immigrées) ?	1	Certaines des régions concernées ont des identités fortes (culture, langue...)
	46	Les activités de l'itinéraire ouvrent-elles des possibilités de coopération entre l'Europe et les autres continents ?	1	Au travers de la culture liée au cheval
	47	Les activités de l'itinéraire attirent-elles l'attention des décideurs sur la nécessité de protéger le patrimoine dans le cadre du développement durable du territoire ?	1	
	48	Les activités de l'itinéraire visent-elles à diversifier les offres de produits, services et activités culturels ?	1	
	49	Les activités de l'itinéraire développent-elles et offrent-elles des produits, des services ou des activités de tourisme culturel de qualité au niveau transnational ?	1	C'est objectif lorsque les produits transnationaux seront mis en place
	50	Les activités de l'itinéraire développent-elles des partenariats avec des organisations publiques et privées actives dans le secteur du tourisme ?	1	
	51	Le réseau a-t-il préparé et utilisé des outils tout au long de l'itinéraire pour augmenter le nombre de visiteurs et l'impact économique de l'itinéraire sur les territoires traversés ?	1	

3.3 RESEAU	52	L'itinéraire représente-t-il un réseau impliquant au moins trois États membres du Conseil de l'Europe ?	1		
	53	Le thème de l'itinéraire a-t-il été choisi et accepté par les membres du réseau ?	1		
	54	Le cadre conceptuel de l'itinéraire a-t-il été fondé sur des bases scientifiques ?	1		
	55	Le réseau implique-t-il plusieurs États membres du Conseil de l'Europe dans l'ensemble ou dans une partie de son / ses projet(s) ?	1		
	56	Le réseau est-il financièrement viable ?	1		
	57	Le réseau a-t-il un statut juridique (association, fédération d'associations, GEIE ...) ?	1		
	58	Le réseau fonctionne-t-il démocratiquement ?	1		
	59	Est-ce que le réseau précise ses objectifs et ses méthodes de travail ?	1		Oui, plan stratégique de développement, chartes de partenariat
	60	Est-ce que le réseau précise les régions concernées par le projet ?	1		
	61	Est-ce que le réseau précise ses partenaires et les pays participants ?	1		
	62	Est-ce que le réseau précise les champs d'action impliqués ?	1		
	63	Est-ce que le réseau précise la stratégie globale du réseau à court et à long terme ?	1		
	64	Est-ce que le réseau identifie les participants et partenaires potentiels dans les États membres du Conseil de l'Europe et/ou dans d'autres pays du monde ?	1		
	65	Est-ce que le réseau fournit des détails sur son financement (rapports financiers et/ou budgets d'activités) ?	1		
	66	Est-ce que le réseau fournit des détails sur son plan opérationnel ?	1		
	67	Est-ce que le réseau joint le(s) texte(s) de base confirmant son statut juridique ?	1		
	3.4 OUTILS DE COMMUNICATION	68	L'itinéraire a-t-il son propre logo ?	1	
69		Tous les partenaires du réseau utilisent-ils le logo sur leurs outils de communication ?		1	Ce point va nécessiter une mobilisation des acteurs
70		L'itinéraire a-t-il son propre site web dédié ?	1		
71		Le site Web est-il disponible en anglais et en français ?		1	Ébauche à compléter pour les pages en anglais
72		Le site Web est-il disponible dans d'autres langues ?		1	
73		Le réseau utilise-t-il efficacement les réseaux sociaux et le Web 2.0 ?	1		
74		Le réseau publie-t-il des brochures sur l'itinéraire ?	1		
75		Si oui, les brochures sont-elles disponibles en anglais ?	1		
76		Si oui, les brochures sont-elles disponibles en français ?			
SCORE			66	9	