

2020/21 FR

Accord Partiel Elargi sur les Itinéraires culturels du Conseil de l'Europe
Cycle de Certification 2020-2021

Itinéraire candidat :

ROUTE CYRILLE ET METHODE

Raport d'expert independant

Cultural route
of the Council of Europe
Itinéraire culturel
du Conseil de l'Europe



Expert independant :

*Mária Tajtáková
École de gestion/Université de la ville de Seattle à Trenčín, Slovaquie*

**Les opinions exprimées dans ce rapport d'expert independant sont celles de l'auteur et n'engagent pas l'Accord Partiel Élargi sur les Itinéraires culturels du Conseil de l'Europe.*

TABLE DES MATIÈRES

1. Sommaire Exécutif	4
2. Introduction	6
3. Corps de l'Évaluation	7
<i>3.1 Thème de l'Itinéraire culturel</i>	7
3.1.1 Définition du thème de l'Itinéraire	7
3.1.2 Contexte historique et culturel	8
3.1.3 Les valeurs du Conseil de l'Europe représentées par le thème	9
<i>3.2 Liste des priorités d'action</i>	10
3.2.1 Coopération en matière de recherche et de développement	10
3.2.2 Valorisation de la mémoire, de l'histoire et du patrimoine européens	11
3.2.3 Échanges culturels et éducatifs des jeunes Européens	13
3.2.4 Pratique contemporaine de la culture et des arts	14
3.2.5 Tourisme culturel et développement culturel durable	15
<i>3.3 Réseau de l'Itinéraire culturel</i>	18
3.3.1 Aperçu de la structure institutionnelle/juridique du réseau	18
3.3.2 Composition actuelle du réseau par pays et par type de membre	20
3.3.3 Stratégie pour l'extension du réseau dans les trois années à venir	21
<i>3.4 Outils de communication</i>	22
4. Conclusions et recommandations	25
5. Liste des références	30
6. Annexe 1 : Entretiens en ligne avec la direction et les membres du réseau	31
7. Annexe 2 : Liste de contrôle pour l'évaluation à destination de l'expert	33
8. Annexe 3 : Changements dans la structure de gestion du réseau (graphiques)	38

1. Sommaire Exécutif

Le candidat « Route de Cyrille et Méthode » (Route de CM) dépose une nouvelle demande de certification « Itinéraire culturel du Conseil de l'Europe » basée sur le thème commun du patrimoine européen, pertinent pour les pays d'Europe centrale, orientale et méridionale influencés par la mission de Cyrille et Méthode au IX^e siècle. La précédente candidature a été soumise lors du cycle de certification 2018-2019, mais n'a pas été retenue. Le candidat présente un itinéraire culturel linéaire sur le modèle des chemins de Saint-Jacques-de-Compostelle (certifié en 1987), qui met l'accent sur le pèlerinage. Il propose un ensemble de chemins de pèlerinage destinés à suivre les pas des saints Cyrille et Méthode jusqu'à la ville tchèque de Velehrad. Les sentiers relient des lieux, des sites du patrimoine, des institutions culturelles et d'autres attractions touristiques ou naturelles en fonction de trois critères : l'apparition historique réelle de Cyrille et Méthode au cours de leur mission, la vénération cultivée pour ces saints, les histoires et les légendes. Le réseau de la Route de CM est actuellement composé de 19 membres issus de 6 pays (République tchèque, Slovaquie, Grèce, Hongrie, Slovénie, Bulgarie). Le candidat recense 72 autres partenaires potentiels et présente 37 lettres d'intention signées. La candidature de la Route de Cyrille et Méthode pour la certification par le Conseil de l'Europe est conforme aux critères d'éligibilité tels que spécifiés dans le document CM/Res(2013)67 - partie I, II. Le thème est pertinent, représentatif des valeurs européennes et commun à plus de 10 pays européens. Toutes priorités d'action ont été développées par le candidat. Les lacunes identifiées dans le précédent rapport d'expert ont été partiellement comblées, en particulier au niveau national ou transfrontalier. Toutefois, des lacunes subsistent en ce qui concerne le respect des critères d'éligibilité CM/Res(2013)67 - partie III. Notamment, la gestion du réseau et le développement stratégique connexe n'ont pas été suffisamment pris en compte par le candidat. Les principaux obstacles au développement de la Route de CM pour devenir un Itinéraire culturel européen ont été identifiés comme suit : type d'itinéraire culturel peu pratique pris comme modèle (Saint-Jacques de Compostelle), manque de vision stratégique fondée sur un large consensus au sein du réseau, perspective centrée sur la République tchèque et fondée sur une construction biaisée, priorité donnée au pèlerinage tout en négligeant d'autres aspects pertinents du patrimoine, structure et règles rigides du réseau accompagnées de cotisations élevées, gestion centralisée descendante (modifiée sur le papier par les nouveaux statuts approuvés le 26 novembre 2020). Néanmoins, si la certification « Itinéraire culturel du Conseil de l'Europe » est accordée, la Route de CM devra traiter avec soin les obstacles et les lacunes identifiés dans le développement ultérieur du projet.

2. Introduction

Le candidat de la Route de Cyrille et Méthode (Route de CM) dépose une nouvelle demande de certification « Itinéraire culturel du Conseil de l'Europe » basée sur le thème commun du patrimoine européen, pertinent pour les pays d'Europe centrale, orientale et méridionale influencés par la mission de Cyrille et Méthode au IX^e siècle. La précédente candidature a été soumise lors du cycle de certification 2018-2019, mais n'a pas été retenue.

Le but de ce rapport est d'évaluer comment l'état actuel du développement de la Route de CM est conforme aux critères d'éligibilité pour la certification des Itinéraires culturels spécifiés dans les résolutions CM/Res(2013)67 et CM/Res(2013)66. En outre, sur la base des conclusions et des recommandations du cycle de certification de 2018-2019, le rapport évalue la manière dont les limitations et les lacunes identifiées ont été traitées par le candidat.

Outre l'évaluation des documents de candidature soumis par le candidat, des entretiens avec l'équipe de gestion, les membres du réseau, les membres du comité scientifique et les partenaires ont été réalisés. Au total, 11 personnes de 5 pays différents ont été interrogées : 3 personnes de l'équipe de gestion du candidat (République tchèque), 8 personnes impliquées ou intéressées dans le développement du projet de la Route de CM issus de 5 pays européens (Slovaquie, Bulgarie, Croatie, Hongrie, République tchèque). L'entretien avec les partenaires du projet a été crucial pour comprendre l'état actuel du développement du projet de la Route de CM.

La certification de la Route de CM comme Itinéraire culturel du Conseil de l'Europe représente une opportunité pour la mise en valeur du patrimoine européen commun à travers le réseau coordonné de partenaires de différents pays européens. Elle encourage la coopération culturelle dans toute l'Europe le long de l'itinéraire culturel et au sein des lieux qui illustrent notre culture et notre patrimoine communs liés à l'héritage de Cyrille et Méthode.

L'idée de créer un Itinéraire culturel dédié au patrimoine de Cyrille et Méthode est née en 2013, et a été inspirée par le 1150^e anniversaire de leur arrivée en Grande-Moravie (qui fait actuellement partie de la République tchèque et de la Slovaquie) célébré cette année-là. Le candidat de la Route de CM présente un itinéraire culturel linéaire sur le modèle des chemins de Saint-Jacques-de-Compostelle (certifié en 1987), avec une emphase particulière sur le pèlerinage. Il propose un ensemble de chemins de pèlerinage destinés à suivre les pas des saints Cyrille et Méthode jusqu'à la ville tchèque de Velehrad. Les sentiers relient des lieux, des sites du patrimoine, des institutions culturelles et d'autres attractions touristiques ou naturelles en fonction de trois critères : l'apparition historique réelle de Cyrille et Méthode au cours de leur mission, la vénération cultivée pour ces saints, les histoires et les légendes.

Le réseau de la Route de CM est actuellement composé de 19 membres issus de 6 pays (République tchèque, Slovaquie, Grèce, Hongrie, Slovénie, Bulgarie). Il y a, au total, un membre supplémentaire dans le réseau, mais le nombre de pays est resté le même. Deux membres ont quitté le réseau (Croatie et Slovaquie), et trois nouveaux partenaires y sont entrés (Bulgarie et 2 x Slovaquie). La Bulgarie a été particulièrement active dans le développement de la Route de CM au cours des derniers mois. Le candidat recense 72 autres partenaires potentiels (le même nombre que dans la candidature précédente) et présente 37 lettres d'intention signées (25 de la Bulgarie ou liées à la Bulgarie). Le siège de la direction du réseau est situé à Zlín (République tchèque). Le directeur exécutif responsable du développement de la Route est Mme Martina Janochová, employée par l'Association « Itinéraire culturel européen des saints Cyrille et Méthode ».

3. Corps de l'Évaluation

3.1 Thème de l'Itinéraire culturel

3.1.1 Définition du thème de l'Itinéraire

L'Itinéraire culturel de Cyrille et Méthode candidat à la certification « Itinéraire culturel du Conseil de l'Europe » cherche à utiliser le thème commun du patrimoine européen pour relier entre eux les pays d'Europe centrale, orientale et méridionale, régions qui ont été fortement influencées par la mission de Cyrille et Méthode au IX^e siècle. Les saints Cyrille et Méthode, co-patrons de l'Europe, sont considérés comme les deux missionnaires les plus influents, ayant joué le rôle principal dans l'introduction du christianisme et le développement de la culture dans les pays slaves. Ils ont indirectement influencé la formation et l'organisation des pays européens du début du Moyen Âge.

Le thème de la mission des saints Cyrille et Méthode a été étudié par des universitaires et des experts de différentes régions d'Europe. Des travaux scientifiques pertinents et multidisciplinaires sont disponibles dans divers pays et langues européennes. Toutefois, il convient de noter que le thème de Cyrille et Méthode évoque également de nombreuses opinions contrastées entre les pays européens. Le projet de la Route de CM peut être l'occasion de débattre de différentes perspectives sur ce grand sujet européen.

La délimitation thématique de la Route de CM a été présentée dans plusieurs études :

- Définition du thème de l'Itinéraire culturel européen des saints Cyrille et Méthode dans la zone frontalière de la République slovaque et de la République tchèque ; identification et analyse des localités stratégiques ayant un lien avec Cyrille et Méthode. Résultat du projet « Partenariat et réseau institutionnel actif de l'Itinéraire Cyril et Méthode dans la zone frontalière Moravie-Slovaquie » comme base solide pour le débat transnational sur le potentiel de développement de la Route de Cyrille et Méthode. Institut archéologique SAS à Nitra, Slovaquie, 2018. Disponible à l'adresse suivante : <https://www.cyril-methodius.cz/wp-content/uploads/2019/09/tema-web.pdf>.
 - L'étude s'est concentrée uniquement sur la zone transfrontalière République tchèque - Slovaquie. Bien qu'elle ait apporté un éclairage utile sur le thème au niveau du territoire transfrontalier, sa portée n'est pas suffisante pour le développement de l'Itinéraire culturel européen.
- Étude de faisabilité relative à l'Itinéraire culturel européen du patrimoine des saints Cyrille et Méthode dans la région du Danube, commandée par Routes4U, élaborée par la prof. Slavia Barlieva, PhD, Centre de recherche cyrillo-méthodienne de l'Académie des sciences de Bulgarie, Sofia, Bulgarie, 2020. Disponible à l'adresse suivante : <https://rm.coe.int/cyril-methodius-study/16809ed713%0A%0A>
 - L'étude a fourni l'analyse de « l'état de l'art » de la Route et des réseaux de CM, les recommandations des experts, l'inventaire des sites et des destinations.
 - L'auteur a souligné que les pays participants doivent présenter leurs idées à venir pour leur partie du parcours, et a suggéré d'inclure des groupes/consortiums nationaux pour représenter les pays impliqués dans l'initiative. Elle a également commenté les circonstances compliquées dans lesquelles l'étude a été réalisée, notamment le manque de clarté des lignes directrices et le peu de temps disponible.
 - Le candidat a déclaré que l'étude ne répondait que partiellement aux besoins du développement de la Route de CM.
- L'Itinéraire culturel de Cyrille et Méthode (région du Danube), base scientifique, par le Dr sc. Vida Vukoja, directrice de l'Institut slave de la vieille église (Old Church

Slavonic Institute) de Zagreb, Croatie, 2020 - travaux en cours. Présenté lors de la réunion du comité scientifique de la Route de CM le 2 novembre 2020.

L'auteur a expliqué les principaux objectifs de l'étude comme suit :

- Rechercher un terrain d'entente minimal pour le développement de la Route de CM, sur lequel tous les pays européens concernés peuvent s'accorder, en tenant compte de la difficulté à parvenir à un consensus entre les pays en raison des controverses existantes. L'alphabétisation semble être l'un des domaines où un consensus pourrait être possible.
- Faire explicitement le lien entre les valeurs représentées par la Route de CM et les valeurs du Conseil de l'Europe, en particulier le droit à la liberté d'expression, le dialogue interculturel, le droit à l'identité politique, la justice et l'État de droit.
- Souligner le besoin d'autonomie de chaque pays impliqué dans le projet de la Route de CM pour décider de son patrimoine culturel inclus dans l'itinéraire.

En termes de vision stratégique, le candidat de la Route de CM présente un itinéraire culturel linéaire sur le modèle des Chemins de Saint-Jacques-de-Compostelle (certifié en 1987), ce qui est explicitement indiqué dans la stratégie de développement de la Route de Cyrille et Méthode (Strategie rozvoje Cyrilometodějské stezky, Travelbakers & Burian consulting, 2019), ainsi que dans les médias numériques (Moyen métrage documentaire « À pied sans frontières », 2020). Il propose un ensemble de sentiers de pèlerinage destinés à suivre les pas des saints Cyrille et Méthode, jusqu'à la ville tchèque de Velehrad. Les sentiers relient des lieux, des sites du patrimoine, des institutions culturelles et d'autres attractions touristiques ou naturelles en fonction de trois critères : l'apparition historique réelle de Cyrille et Méthode au cours de leur mission, la vénération cultivée pour ces saints, les histoires et les légendes.

La première stratégie conceptuelle du développement de la Route de CM a été présentée dans un document intitulé « Stratégie produits de la Route de Cyrille et Méthode » (CERTESS - Product strategy, 2014) élaboré par la société m-ARK Marketing and advertisement <http://www.m-ark.cz/>. La stratégie suggère des parcours principaux sur la Route de CM en Europe selon le triangle imaginaire Rome - Velehrad - Thessalonique. Elle comprendrait 3 parcours principaux : Sentier A - Europe centrale, Sentier B - Europe du Sud et Sentier C - Europe de l'Est, tous aboutissant dans la ville tchèque de Velehrad. La stratégie a été critiquée en raison de sa vision centrée sur les Tchèques, négligeant le rôle des autres pays slaves influencés par la mission de Cyrille et Méthode.

En 2019, le candidat a présenté un autre document intitulé « Stratégie de développement de la Route de Cyrille et Méthode » (Strategie rozvoje Cyrilometodějské stezky) élaboré dans le cadre du projet « Partenariat et réseau institutionnel actif de l'itinéraire Cyril et Méthode dans la région frontalière moravo-slovaque » (INTERREG V-A) par les sociétés Travelbakers & Burian consulting <https://www.travelbakers.cz/o-nas/>, <https://www.burian-consulting.cz/>. La nouvelle stratégie de développement s'est poursuivie avec la perspective linéaire de la Route de CM mettant en évidence la ville tchèque de Velehrad en tant que « Compostelle morave ». Cette stratégie a provoqué un énorme différend et a été rejetée par les partenaires du projet comme étant inacceptable.

3.1.2 Contexte historique et culturel

La mission Cyrille et Méthode remonte à l'époque du Grand Empire morave au IX^e siècle (partie de l'actuelle République tchèque et de la Slovaquie). En 863, deux frères de Solun (aujourd'hui Thessalonique, Grèce), Constantin (Cyrille) et Méthode, sont arrivés sur le territoire de la Grande-Moravie (nommée d'après la rivière Morava) à l'invitation du prince

Rostislav. Avant le voyage, ils ont créé un nouvel alphabet, le dit glagolitique (prédécesseur de l'actuel alphabet cyrillique), traduit des livres de culte et les Saintes Écritures en langue slave, et promu l'ancien slave (slavon) comme langue liturgique, afin de pouvoir célébrer le culte dans la langue du peuple de Grande-Moravie. Ils ont choisi des disciples parmi les habitants du pays et les ont éduqués à la fois en slave et en latin, afin de préparer de nouveaux prêtres au plus vite. Ils se déplaçaient dans le Grand Empire morave et les terres environnantes, baptisant, construisant des chapelles et des églises, et prêchant la parole du Christ.

Vers le milieu de l'année 867, Constantin et Méthode, accompagnés de leurs élèves, ont quitté la Grande-Moravie et se sont d'abord rendus à Blatnohrad (aujourd'hui Zalavar, Hongrie). De là, ils sont partis à Venise puis à Rome. Ils ont été invités par le pape Nicolas I^{er} à expliquer leur mission en Grande-Moravie. Le séjour de Constantin et de Méthode à Rome s'est finalement transformé en triomphe. Le nouveau pape Hadrien II approuve leur mission, ordonne leurs élèves comme prêtres et sanctifie les livres liturgiques avec des traductions en slave. Cependant, Constantin se sent gravement malade. Il entre dans le monastère grec, recevant le nom monastique de Cyrille, et meurt rapidement en 869. Il est enterré dans l'église romaine de Saint-Clément. Son frère Méthode a été nommé légat pontifical des territoires slaves (avec le droit de dispenser la liturgie en langue slave) par le pape Hadrien II. Par la suite, il a été consacré archevêque de Sirmium en Pannonie (en Serbie actuelle). Sur le chemin du retour en Grande-Moravie en 870 (preuve de son arrêt à Blatnohrad), Méthode a été capturé et emprisonné à Ellwangen (Allemagne) à l'instigation des évêques bavarois (Salzbourg, Frizin et Pasov). La même chose est arrivée à ses élèves. Ils ont été libérés plus de deux ans après sur ordre direct de la table pontificale. Après son retour en Grande-Moravie en 873, Méthode poursuit son travail missionnaire. Un nouveau clergé slave, qui comptait déjà environ deux cents personnes, répandit le christianisme en Moravie, en Bohême et en Pologne.

La mission de Cyrille et Méthode s'est imposée avec la littérature slave, qui s'est ensuite développée en Bulgarie, en Croatie, en Serbie et dans toute l'Europe de l'Est. Les saints Cyrille et Méthode sont devenus les pères spirituels, à qui les nations slaves doivent la foi et la culture chrétiennes. Les saints Cyrille et Méthode ont été proclamés patrons de toutes les nations slaves en 1863. En outre, ils ont été proclamés co-patrons de l'Europe par le pape Jean-Paul II en 1980, au motif qu'outre leur mérite culturel, ils luttèrent pour l'unité des Églises d'Orient et d'Occident et montraient la bonne voie pour l'unification de l'Europe.

3.1.3 Les valeurs du Conseil de l'Europe représentées par le thème

Les saints Cyrille et Méthode sont eux-mêmes les symboles des valeurs fondamentales de la civilisation européenne - l'éducation, le christianisme et le dialogue entre les religions, les cultures et les nations. La valeur principale de leur travail réside dans l'unification des nations par l'évangélisation, l'œcuménisme et l'éducation. L'héritage de Cyrille et Méthode est également associé aux droits de l'Homme, à la démocratie culturelle, à la pluralité des opinions, aux contacts et à l'enrichissement mutuels par-delà les frontières et les siècles, au message de réconciliation, à la conscience des valeurs éthiques et morales, à la coexistence pacifique, au développement humain et au respect de la dignité interne de chaque nation.

La certification de la Route de CM comme Itinéraire culturel du Conseil de l'Europe représente une opportunité pour la mise en valeur du patrimoine européen commun à travers le réseau coordonné de partenaires de différents pays européens. Elle encourage la coopération culturelle dans toute l'Europe le long de l'Itinéraire culturel et au sein des lieux qui illustrent notre culture et notre patrimoine communs liés à l'héritage de Cyrille et Méthode. À ce titre, il constitue également une plate-forme pour un dialogue interculturel, un respect mutuel et une compréhension par l'intermédiaire de la culture et les arts. Elle

contribue à la cohésion sociale par le développement de thèmes inspirants et d'activités participatives. En même temps, elle promeut les valeurs européennes, en particulier la démocratie et les droits de l'Homme, dont l'accès à la culture pour tous.

3.2 Liste des priorités d'action

3.2.1 Coopération en matière de recherche et de développement

Au total, 15 institutions (9 universités et 5 centres de recherche) issues de 6 pays (République tchèque, Slovaquie, Grèce, Croatie, Bulgarie, Macédoine du Nord) ont été répertoriées par le candidat comme partenaires impliqués dans les travaux scientifiques sur la Route de CM. Dans chaque catégorie, le nombre de partenaires a diminué par rapport à la candidature précédente. Cependant, il y a plusieurs divergences entre les différents documents soumis par le candidat.

Le candidat à la Route de CM a un comité scientifique composé de 14 membres issus de 5 pays (République tchèque, Slovaquie, Bulgarie, Grèce, Italie). Les membres représentent différents domaines scientifiques (études slaves, histoire, archéologie, théologie, art et histoire, culture et éducation, géographie et développement régional, élaboration de stratégies, marketing et promotion). Le comité scientifique comprend également des institutions du secteur non académique ou qui n'ont pas trait à la recherche (agences de marketing, opérateurs touristiques, organisateurs culturels). Néanmoins, le travail du comité scientifique n'a pas encore été lié à la stratégie de développement de la Route de CM. Le rôle du comité scientifique est consultatif.

Au cours des derniers mois, la coopération en matière de recherche et de développement s'est intensifiée et sa portée géographique s'est étendue. Un événement marquant a été la conférence internationale de la Route de Cyrille et Méthode qui s'est tenu le 3 décembre 2019 à Velehrad (République tchèque) <https://www.cyril-methodius.cz/konference2019/>, à laquelle ont participé des chercheurs de plusieurs pays européens (République tchèque, Slovaquie, Bulgarie, Croatie, Macédoine du Nord, Hongrie). L'invitation de deux chercheurs européens de renom - la professeure Slavia Barlieva, PhD (Centre de recherche cyrillo-méthodienne de l'Académie des sciences de Bulgarie à Sofia, membre du comité scientifique depuis 2020) et le Dr sc. Vida Vukoja (directrice de l'Institut slave de la Vieille Église à Zagreb, Croatie) a notamment été significative. Leur rôle actif (voir 3.1.1) a considérablement renforcé le dialogue européen concernant le thème de l'Itinéraire. Les deux chercheurs ont souligné la nécessité d'un rôle plus autonome des différents pays européens dans la définition des lignes thématiques du projet de la Route de CM.

Le 2 décembre 2020, la réunion en ligne du comité scientifique s'est tenue afin de présenter les travaux en cours réalisés par le Dr sc. Vida Vukoja sur le thème de la Route de CM. Cette réunion - à laquelle ont participé les membres du comité scientifique ainsi que des invités de différents pays européens - a montré une perspective prometteuse pour le fonctionnement futur du comité scientifique rendu possible par les technologies numériques. Une discussion fructueuse a mis en évidence la nécessité de trouver un terrain d'entente minimal pour le développement de la Route de CM, la nécessité d'établir un pont explicite entre les valeurs de cet Itinéraire et celles du Conseil de l'Europe; la nécessité de discussions plus inclusives intégrant également des scientifiques qui ne sont pas membres du réseau de la Route de CM; et la nécessité d'ouvrir le comité scientifique aux pays qui n'ont pas encore rejoint le projet, mais qui sont influencés par la mission de Cyrille et Méthode.

D'autres événements scientifiques ont eu lieu ces deux dernières années :

- Conférence internationale sur le patrimoine Cyrille and Méthode à Nitra (2018 : Nitra dans le contexte d'importants anniversaires historiques ; 2019 : Patrimoine culturel et spirituel de Constantin-Cyrille), Slovaquie, 2018-2019
- Conférence scientifique internationale « La tradition de Cyrille et Méthode dans l'histoire moderne de la Tchécoslovaquie » Staré Město, République tchèque, 2018
- MISSION BULGARIE - conférence du prof. Nikolaj Ovčarov et de la prof. Plamena Pavlova, Château de Bratislava au Musée national slovaque, Bratislava, Slovaquie, 2018
- 3^e Conférence des Slaves grecs « Thessalonique et les études cyrillo-méthodiennes en Grèce », Thessalonique, Grèce, 2018
- 3^e Symposium scientifique international dédié à la mémoire du professeur émérite Antonios-Aimilios Tachiaos (†10 avril 2018), Thessalonique, Grèce, 2018
- 1^{er} Symposium scientifique à Thessalonique, berceau de la civilisation, Grèce, 2019
- 1^{er} Symposium scientifique international sous les auspices de Sa Sainteté le patriarche œcuménique Bartholomée en mémoire du professeur Antonios Emilios Tachiaos, organisé par la Société d'études macédoniennes et l'Association hellénique des Slaves, Thessalonique, Grèce, 2019
- Conférence internationale sur la Route de Cyrille et Méthode au Musée de la nature de Sofia, consacrée au thème de la Route pour les partenaires bulgares, italiens et polonais, en lien avec l'exposition et la promotion du nouveau livre sur la mort de saint Cyrille, le 1150^e anniversaire de l'ordination de saint Méthode et les 40 ans de la reconnaissance des deux frères comme saints patrons de l'Europe, Centre de recherche cyrillo-méthodienne à l'Académie des sciences de Bulgarie, Sofia, Bulgarie, 2020.

Les membres du comité scientifique publient régulièrement des articles dans des revues scientifiques de renom (WoS, SCOPUS) et des conférences. Le candidat répertorie 4 articles (Lettres de Constantin), 4 publications académiques, 1 compte-rendu, 2 livres et 1 étude. Le président du comité scientifique, le prof. Peter PhDr. Ivanič, PhD (Slovaquie) est notamment l'auteur de plusieurs publications scientifiques. En outre, l'université Constantin le Philosophe de Nitra (Slovaquie), membre du réseau, participe au projet de recherche international SPOT (financé par le programme Horizon 2020) visant à développer une nouvelle approche pour comprendre et aborder le tourisme culturel et à promouvoir le développement des zones défavorisées.

En termes pratiques du développement de projets d'Itinéraires culturels, le candidat a assisté à la « Masterclass de SAR la Princesse Dana Firas et à la Conférence sur la création de nouveaux Itinéraires culturels dans la région du Danube » à Sofia (Bulgarie) en 2019. En outre, le candidat a invité des représentants de deux Itinéraires culturels existants du Conseil de l'Europe - les Chemins de la Réforme et la Route européenne du patrimoine industriel - à la conférence de Velehrad (République tchèque, 2019) afin de discuter des meilleures pratiques et des expériences d'autres projets d'Itinéraires culturels.

3.2.2 Valorisation de la mémoire, de l'histoire et du patrimoine européens

La Route de CM vise à mettre en évidence et à expliquer la signification historique du patrimoine européen en Europe centrale, orientale et méridionale. Elle concerne les monuments matériels, tels que les structures sacrées, les statues, les peintures, les découvertes archéologiques, les sites de fouilles et les parcs archéologiques (constructions fortifiées slaves, musées, galeries, bibliothèques et leurs collections et expositions culturelles), et le patrimoine immatériel tel que les pensées, les idées, les systèmes

symboliques et cognitifs (langue, écriture). L'écriture slave (l'alphabet glagolitique créé par Constantin-Cyrl lié au cyrillique et à l'alphabet russe), les langues et la littérature slaves seront notamment mises en valeur.

Grâce au projet de partenariat CMR (PartnerstvíCMS - 2018 - 2019), une base de données publique des emplacements stratégiques le long de la Route de Cyrille et Méthode a été créée, définie par l'Institut archéologique de l'Académie slovaque des sciences à Nitra (territoire transfrontalier République tchèque - Slovaquie). Les informations ont été progressivement publiées sur le site web du projet <https://www.cyril-methodius.cz/lokality/>. La base de données proposée est divisée en deux sections : sites archéologiques et monuments sacrés. La base de données permet la diffusion progressive d'informations sur les lieux ou les événements (description, vue d'ensemble, histoire, images, photographies, multimédia, carte, informations pratiques, rapports audio, etc. selon les besoins).

En outre, la valorisation de la mémoire, de l'histoire et du patrimoine européen via la Route de CM a été assurée par des événements et des programmes culturels et éducatifs inspirés du patrimoine des saints Cyrille et Méthode. Ils comprennent l'accès aux sites du patrimoine, des expositions, des festivals, des publications, l'ouverture de nouveaux espaces d'exposition, etc. La Route de CM travaille en conformité avec les chartes et conventions internationales sur la préservation du patrimoine culturel. Il propose également des interprétations de l'histoire commune et du patrimoine européen partagé, basées sur des récits. Certaines des histoires ont été partiellement inventées pour rendre le produit plus attrayant pour les visiteurs.

L'un des partenaires de la Route de CM - le Musée de la Slovaquie morave à Uherské Hradiště (République tchèque) - a préparé une nouvelle exposition consacrée à la Route de CM elle-même. Un nouveau bâtiment de musée a été conçu à cet effet à proximité du monument du Grand Empire morave à Staré Město. Le projet doit être réalisé d'ici 2021-22.

Parmi les ÉVÉNEMENTS majeurs qui mettent en valeur le patrimoine historique et culturel le long de la Route de CM :

- Saint Kliment d'Ohrid - élève et professeur. Exposition réalisée pour le ministère des Affaires étrangères de la République de Bulgarie par le Centre d'études slavo-byzantines du professeur Ivan Dujchev à l'université de Sofia de Saint-Clément-d'Ohrid, 2018.
- Exposition itinérante du jubilé de la Bibliothèque nationale de Saint-Cyrille et Méthode (NKCM), consacrée aux 140 ans de sa création, à la présidence bulgare du Conseil de l'UE en 2018.
- Exposition itinérante de la bibliothèque nationale de Saints-Cyrille-et-Méthode (NKCM), consacrée aux 140 ans de sa création, à la présidence bulgare du Conseil de l'UE en 2018. Bibliothèque nationale, Fonds national de la culture du ministère de la Culture. Fête des saints Cyrille et Méthode à Devín 2018. Assemblée commune des Bulgares vivant en Slovaquie et de leurs amis, Bratislava, Slovaquie, 2018.
- La littérature cyrillique en Slovaquie jusqu'à la fin du XVIII^e siècle. Présentation des travaux de l'Institut Ján Stanislav d'études slaves de l'Académie slovaque des sciences, Slovaquie, 2019.
- Les lettres cyrilliques visitent Bratislava. Une exposition de 30 lettres de l'alphabet bulgare, présentées sur toile par 30 artistes de Plovdiv, a visité le château de Bratislava, dans la capitale de la Slovaquie, en 2019.
- Nous connaissons la Bulgarie inconnue, Journée des Lumières bulgares, Culture et Littérature slaves, Institut culturel bulgare, municipalité de Banská Bystrica, Banská Bystrica, Slovaquie, 2019.

Les événements réguliers pour donner de la visibilité comprennent :

- Journées de la culture slave 2018, 2019, 2020 - Festival multigenre présentant le patrimoine culturel slave, la culture des Serbes du Sud et du Nord, la culture bulgare et ukrainienne, la Bosnie-Herzégovine, la Russie (République tchèque).
- Journées des gens de bonne volonté (Velehrad, République tchèque) - célébration traditionnelle commémorant l'arrivée des missionnaires slaves en Grande-Moravie.
- Le festival Nitra, lovely Nitra - au nom poétique et symbolique - associe les Journées traditionnelles du peuple de Nitra aux célébrations de l'ancien duc Pribina et de Cyrille et Méthode. Il est dédié aux personnalités historiques et contemporaines importantes de la ville Nitra, qui ont influencé l'histoire slovaque et européenne de manière exceptionnelle (Slovaquie).
- Pribina's Nitrawa - Festival historique de la vie au début du Moyen Âge, Nitra (Slovaquie).
- Printemps, été, automne et hiver dans la ville de Rastic en Moravie, Festival international d'histoire vivante, Mikulčice (République tchèque).
- Célébrations de Cyrille et Méthode à Bojná - expliquer l'histoire de la Grande-Moravie de manière expérientielle à travers l'artisanat, les écrits, les armes et la gastronomie (Slovaquie).
- Veligrad, la bataille pour la colonisation (Musée archéologique en plein air de Modrá,- retour à la période de la Grande-Moravie par le biais de démonstrations d'artisanat, d'arts martiaux, de tir à l'arc, de marché du temps, de concours pour enfants et adultes (République tchèque).
- Célébration du pèlerinage de Cyrille et Méthode par les forces armées de la Slovaquie et de la Hongrie, Zalavar (Hongrie)
- Cérémonies en l'honneur des saints Cyrille et Méthode, Thessalonique (Grèce).

À ce stade du développement de la Route de CM, le candidat n'a pas analysé le potentiel des zones industrielles en cours de restructuration économique au regard de leur rôle dans l'itinéraire. De même, il n'a pas encore pris en compte le patrimoine des minorités ethniques ou sociales en Europe par rapport à la mission Cyrille et Méthode. Ces sujets pourraient être abordés à l'avenir dans le cadre d'un développement ultérieur de la Route de CM.

3.2.3 Échanges culturels et éducatifs des jeunes Européens

Les projets pédagogiques de la Route de CM visent à développer une meilleure compréhension du concept de citoyenneté européenne basée sur l'héritage de Cyrille et Méthode. Ils offrent des possibilités de collaboration aux établissements d'enseignement à différents niveaux et mettent l'accent sur la valeur d'une nouvelle expérience personnelle en visitant divers lieux liés à la mission de Cyrille et Méthode. L'intégration sociale est encouragée principalement à travers des activités pédagogiques proposées aux groupes marginalisés (handicapés physiques et mentaux), et par des caractéristiques pédagogiques adaptées à leurs besoins (explications en braille). Plusieurs partenaires sont particulièrement actifs dans l'approche des jeunes publics : Musée archéologique en plein air à Modrá (République tchèque), Gouvernement autonome slovaque de la municipalité de Budapest (Hongrie), Institut culturel bulgare à Bratislava (Bulgarie-Slovaquie) et université Constantin le Philosophe à Nitra (Slovaquie). Les programmes d'échange pilotes ont principalement été établis sur une base bilatérale entre la République tchèque et la Slovaquie, la Slovaquie et la Bulgarie, et la Hongrie et la Slovaquie.

Des événements réguliers également axés sur les jeunes Européens sont organisés :

- Festival international de Gorazd's Močenok. Festival international de théâtre chrétien, qui comprend des représentations théâtrales, des ateliers, des ateliers créatifs, des expositions, des concerts et la Messe pontificale, 2018, 2019, 2020 (Slovaquie).
- Festival d'histoire vivante à Modrá. Période morave (début du Moyen Âge). Le point fort du programme est la reconstitution de la bataille médiévale. Jeunes groupes d'histoire vivante de République tchèque, de Slovaquie, de Pologne (République tchèque).
- Échanges de partenariat entre les élèves du gouvernement autonome slovaque de la municipalité de Budapest (Hongrie) et les élèves de Mojmirovce (Slovaquie).
- Discours des étudiants en études bulgares de l'université Comenius à l'occasion de la Journée des Lumières, de la Culture et de la Littérature slave bulgares, Institut culturel bulgare à Bratislava (Bulgarie-Slovaquie), 2019.
- Programme Erasmus - entre les universités impliquées dans le projet de la Route de CM, l'université Constantin le Philosophe à Nitra (Slovaquie) et l'Institut slave de Prague (République tchèque).

Le multimédia axé sur les jeunes comprend :

- Site web « Les Slaves et l'Europe au début du Moyen Âge ». <http://www.ukm.ff.ukf.sk/slovania/> (en slovaque). L'aide didactique multimédia en ligne sur l'histoire des Slaves destinée aux écoles secondaires. Université Constantin le Philosophe à Nitra, Slovaquie.
- Site web « L'Europe au début du Moyen Âge ». <https://www.ukm.ff.ukf.sk/stredoveka-europa/> (en slovaque). Portail interactif d'histoire en ligne destiné aux étudiants et aux lycéens. Université Constantin le Philosophe à Nitra, Slovaquie.

La Route de CM donne également lieu à des activités visant à renforcer la créativité et l'expression artistique des enfants. Elles s'adressent en particulier aux enfants des écoles primaires (6-11 ans) et combinent des objectifs artistiques et éducatifs.

- Le concours artistique « Cyrille et Méthode à travers les yeux des enfants » encourage les enfants des écoles primaires à préparer des œuvres artistiques liées aux saints Cyrille et Méthode, ainsi qu'aux personnages et aux événements qui ont influencé nos vies depuis cette époque, 2018.
- Le concours artistique « Sur les traces de deux frères » vise à présenter les racines de notre culture aux enfants à travers des exemples positifs pour notre vie actuelle. Bien que le concours soit principalement destiné aux enfants, il ne serait pas possible sans la coopération active des parents, des enseignants, des éducateurs ou des animateurs. Leur tâche consiste à expliquer aux enfants le contexte de la Journée des missionnaires slaves (la fête nationale de la République tchèque et de la Slovaquie le 5 juillet) 2018, 2019, 2020.
- Exposition itinérante internationale « Sur les traces de l'Histoire avec Cyrille et Méthode », sélection d'œuvres d'art scolaires issues du concours international d'art tchécoslovaque ; cérémonie d'ouverture à Staré Město, 2018, 2019, 2020.

3.2.4 Pratique contemporaine de la culture et des arts

Le candidat de la Route de CM encourage les activités et les projets artistiques qui explorent les liens entre le patrimoine de Cyrille et Méthode et la culture contemporaine. Plusieurs nouvelles activités ont été développées au cours des deux dernières années :

- Festival international de musique « Musica Cordis - De la musique au cœur » qui se tient dans quatre lieux de pèlerinage - le sanctuaire rupestre de la Miséricorde divine à Butkov (Trenčín, Slovaquie), les basiliques de Svatý Hostýn (République tchèque), Velehrad (République tchèque) et le château de Nitra (République tchèque), 2019.

- Exposition itinérante de photographies prises par Martin Peterka le long de la Route de Cyrille et Méthode. Exposition présentant 20 monuments le long de l'itinéraire en République tchèque, Slovaquie et Hongrie, présentée à Budapest, Mikulčice, Bratislava et Nitra 2019-2020.
- « Saints Cyrille et Méthode - Ce sont nos pères ». Exposition présentant une nouvelle œuvre d'art créée en 2020 par les sculpteurs académiques Passionaria Pařík (née en Bulgarie) et Vojtěch Pařík (né en République tchèque) d'après la célèbre lithographie de Jano Koehler de 1912, une technique redécouverte de mosaïque céramique et de peinture à l'émail, 2020.

Les nouvelles opportunités artistiques liées au développement de la Route de CM donnent lieu à des débats et des échanges, dans une perspective multidisciplinaire et interculturelle, entre les différentes expressions culturelles et artistiques des différents pays d'Europe. En particulier, l'Institut culturel bulgare de Bratislava (Bulgarie-Slovaquie) a été très actif dans divers domaines artistiques, notamment la musique, les arts visuels et la littérature. Parmi les grands événements culturels :

- Concert festif - Radio nationale de Bulgarie, Concert festif à l'occasion de la Journée des Lumières, de la Culture et de la Littérature slave bulgares sous les auspices du ministère de la Culture et de la Radio d'État de la République de Bulgarie, Institut culturel bulgare à Bratislava, Slovaquie, 2020.
- L'exposition d'affiches intitulée « J'aime lire » fait partie des célébrations de l'Institut culturel bulgare. Elle est consacrée à l'œuvre de saint Cyrille et de saint Méthode, à l'écriture slave et aux livres. Coopération culturelle SK-BG, Institut culturel bulgare à Bratislava, Slovaquie, 2019.
- Discussion sur l'Union des écrivains slovaques et bulgares. Les mots écrits restent à jamais dans la mémoire de la nation. Grâce aux livres, chaque pays se souvient de son histoire et enrichit sa culture. Coopération culturelle SK-BLG, Institut culturel bulgare à Bratislava, Slovaquie, 2019.
- Des artistes (les pianistes Lily Bogdanova et Petja Christova) de Bulgarie ont été invitées en Slovaquie à l'occasion de la Journée des lumières, de la Culture et de la Littérature slave bulgares à Bratislava en 2019.

Plusieurs événements multigenres réguliers inspirent la créativité liée au patrimoine de Cyrille et Méthode :

- Journées des gens de bonne volonté - Célébrations internationales de Cyrille et Méthode en République tchèque. Festival multigenre inclusif. Soirée des gens de bonne volonté - programme musical à l'occasion de la fête nationale de la République tchèque La Journée des missionnaires slaves Cyril et Méthode, 2018, 2019, 2020 (République tchèque).
- Nitra, Lovely Nitra - Célébrations internationales slovaques de Cyrille et Méthode. Festival multigenre à l'occasion de la fête nationale de la République slovaque La Journée des missionnaires slaves Cyrille et Méthode, 2018, 2019, 2020 (Slovaquie).
- Journées Cyrille et Méthode à Terchová, Slovaquie, Festival culturel et social multigenre en l'honneur des saints Cyrille et Méthode (Slovaquie).

3.2.5 Tourisme culturel et développement culturel durable

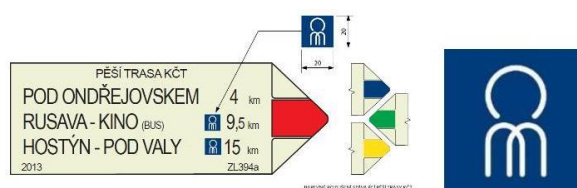
Les produits touristiques de la Route de CM comprennent des chemins de pèlerinage, des pèlerinages guidés, des événements thématiques et la coopération avec les opérateurs touristiques et les organismes publics. Le thème de la mission Cyrille et Méthode a un potentiel touristique important. Étant donné le caractère transrégional de la Route de CM, elle a également le potentiel de promouvoir le dialogue entre les cultures urbaines et rurales,

et entre les régions développées et défavorisées. En outre, la Route de CM a un potentiel particulier pour présenter des destinations moins connues aux touristes.

Dans le dossier, le candidat déclare s'appuyer sur le suivi proposé par la Route de CM tel que défini dans la stratégie produit existante. La stratégie a défini trois parcours centraux pour la Route de Cyrille et Méthode : Sentier A - un réseau de sentiers rayonnant en Europe centrale ; Sentier B reliant Velehrad à Rome ; Sentier C reliant Velehrad à Thessalonique. Cette stratégie appelée CERTESS (2014) a déjà été présentée lors du précédent cycle de certification et a été critiquée par les partenaires du projet, ainsi que, dans le rapport d'évaluation, en raison de sa perspective centrée sur la République tchèque ignorant le rôle des autres pays européens. Il a été suggéré au candidat de redéfinir la stratégie produit pour le développement de la Route de CM sur la base d'un consensus plus large au sein du réseau (voir le rapport d'évaluation des experts du cycle de certification 2018-2019). Cela n'a pas été fait.

SIGNALISATION

À ce jour, il existe environ 700 km de sentiers balisés sur la Route de CM dans deux pays : 500 km en République tchèque et 200 km en Slovaquie. La signalisation a été réalisée en coopération avec les Clubs de touristes tchèques et slovaques. Le candidat prétend préparer la signalisation dans d'autres pays, notamment en Bulgarie, en Pologne et en Hongrie. Les sentiers et les itinéraires sont conçus pour les touristes, les randonneurs, les cyclistes et autres voyageurs et contribuent à un tourisme lent et écologique. Les sentiers de la Route de CM suivent principalement des chemins de randonnée existants. La méthodologie de la signalisation directionnelle de la Route de Cyrille et Méthode admet deux parcours sur la Route de CM : parallèles et séparés des sentiers du Club de randonnée pédestre tchèque et slovaque et décrit visuellement les deux variantes. La Route de CM développe actuellement une méthodologie en faveur de la signalisation des monuments le long des parcours de la Route de CM.



POINTS INFORMATION

Le candidat a commencé à identifier et à signaler les endroits le long de la Route où des imprimés tels que des cartes ou des passeports et d'autres informations peuvent être obtenus - les « InfoPoint ». Un nouvel autocollant pour signaler les points d'information a été conçu.



CARTES VIRTUELLES ET IMPRIMÉES

Le candidat et ses partenaires proposent également plusieurs parcours virtuels et des cartes historiques : un itinéraire transfrontalier reliant la Slovaquie et la République tchèque, et un circuit national slovène (reliant les sites Cyrille et Méthode en Slovénie). Les sentiers de pèlerinage du circuit Cyrille et Méthode sont présentés sur le portail cartographique public www.mapy.cz (<https://mapy.cz/s/33TuR>), qui est le logiciel cartographique qui apporte le plus d'informations sur les différents types de cartes, dont les cartes touristiques, en Europe. Le portail mapy.cz est également utilisé pour présenter d'autres sentiers non balisés sur le site de la Route de CM. Le niveau de précision est élevé. En outre, la carte historique a été développée par le membre de la Maison slovaque de Centrope : http://www.domcentrope.sk/map_CM/en/index.html. La Route de CM dispose d'une cartographie imprimée, principalement pour la République tchèque et en partie pour la Slovaquie.

PÈLERINAGE

Le pèlerinage reste le point central de la Route de CM. La plupart des nouveaux supports stratégiques, ainsi que les produits touristiques, mettent en évidence cet aspect (malgré une tentative de le fixer avec un slogan : « Il n'existe pas de frontières entre pèlerin et touriste », <https://www.putujmebezhranic.cz/>). Plusieurs pèlerinages guidés ont principalement été organisés le long des sentiers de la Route de CM dans les années 2018-2020. Ils ont été organisés en République tchèque, ou dans le territoire transfrontalier Slovaquie - République tchèque. L'objectif de la plupart des pèlerinages guidés était la ville tchèque de Velehrad.

Les passeports de pèlerins ont été utilisés pour les pèlerins de la Route de CM. Il s'agit du même principe que le passeport de pèlerin des chemins de Saint-Jacques-de-Compostelle basé sur la collecte de timbres. L'Association de l'itinéraire CM négocie également avec les paroisses, les municipalités et les prestataires de services touristiques afin d'exploiter le système de passeport pour des hébergements à prix réduit et d'autres services.

Plusieurs nouveaux produits de pèlerinage touristique ont été développés au cours des deux dernières années :

- Moyen métrage documentaire « On Foot without Borders » (Pěšky bez hranic) - l'histoire du pèlerinage moderne - sur le plus important site de pèlerinage tchèque de Cyril et Méthode - Velehrad. Première du moyen métrage documentaire « À pied sans frontières » sur le site de pèlerinage tchèque de Cyrille et Méthode le plus important - Velehrad, 2020.
- Développement de produits touristiques : promenade sans frontières (Putujme bez hranic). Site web spécifique présentant les sentiers balisés de la Route de Cyrille et Méthode, avec des informations pratiques. Sentiers de pèlerinage balisés et virtuels de la Route de CM. Chaque sentier comprend : des cartes des sentiers et leur répartition en étapes. Description des sentiers, documentation photographique des sentiers, description des monuments le long des sentiers. Informations pratiques pour les touristes/pèlerins. <https://www.putujmebezhranic.cz/> , 2019-2020.
- Cyrille and Méthode – La vraie histoire (Cyril and Methodius – Authentic Story) : application multimédia pour smart phones et tablettes. Carte des itinéraires inclus dans le produit pour les groupes cibles respectifs, localisation de l'utilisateur, principales destinations touristiques et événements et autres éléments appropriés, qui rendent la présentation plus vivante, 2018-2020.
- Base de données publique des bonnes pratiques et des localités stratégiques de la Route de CM dans la zone frontalière entre la République tchèque et la Slovaquie. Base de données publique des bonnes pratiques et des localités de la CZ-SK sur le site web, <https://www.cyril-methodius.cz/dobre-praxe/>, <https://www.cyril-methodius.cz/lokality/>, 2019-2020.
- Cartes pliables en 3 langues (tchèque, slovaque, anglais) qui présentent près de 50 localités de la zone frontalière tchécoslovaque liées à la diffusion du patrimoine CM, 2019.

COOPÉRATION AVEC LES OPÉRATEURS TOURISTIQUES ET LES ORGANISMES PUBLICS

- Les itinéraires de la Route de Cyrille et Méthode sont proposés aux visiteurs italiens par le voyageur la Campagna del Cammini (<http://www.cammini.eu/viaggi/moravia-cammino-santi-cirillo-metodio>) et Cammini d'Europa (<http://www.camminideuropa.it/repubblica-ceca-moravia-orientale>).
- La Route de Cyrille et Méthode est également proposée par l'opérateur tchèque Travel Smart (<http://travelsmart.cz/nabidka/velka-morava-tehdy-a-dnes/>). Les sentiers balisés sont souvent utilisés pour les pèlerinages organisés

(<https://www.pout.eu/2020/07/letni-cesko-slovenske-putovani-na.html>), mais ils sont également proposés pour les pèlerinages individuels de divers groupes comme les familles avec enfants, les étudiants, les personnes âgées actives, etc. (sites web spécifiques pour les visiteurs des parcours tchèques et slovaques : https://www.putujmebezhranic.cz/http://www.domcentrope.sk/map_CM/en/index.html)

- Le ministère du Tourisme de Bulgarie déclare impliquer l'Association bulgare des voyageurs pour créer une offre touristique spécifique. L'Association bulgare des agents de voyage (BATA) et Pasha Holidays Travel ont fait part de leur intérêt pour une coopération avec le projet CM.

La Route de CM a été présentée à plusieurs salons internationaux du tourisme : GO Regiontour à Brno (République tchèque), ITF Slovakiatour à Bratislava (Slovaquie), Holiday World à Prague (République tchèque). Un calendrier d'événements pour 2019 a été créé avec les membres et les autres partenaires, attirant l'attention sur des événements sélectionnés dans la zone de partenariat. À la fin de 2019, un calendrier électronique des événements de la Route de CM pour 2019 a été préparé, ainsi que de nouvelles cartes pliantes faisant la promotion de lieux stratégiques définis le long de la frontière tchécoslovaque.

3.3 Réseau de l'itinéraire culturel

3.3.1 Aperçu de la structure institutionnelle/juridique du réseau

Le réseau de la Route de CM a été créé en 2013 sous la forme d'une association de personnes morales intitulée « Itinéraire culturel européen des saints Cyrille et Méthode » (ECRSCM). Les membres fondateurs étaient la région de Zlín (autorité régionale) et l'autorité touristique de Moravie orientale (acteur du tourisme) de la République tchèque. Le rôle du réseau de la Route de CM est de gérer et de soutenir des projets, des propositions, des activités se rapportant au concept de patrimoine commun des saints Cyrille et Méthode. Le plan à long terme est de construire un vaste réseau de partenaires intéressés par la mission Cyrille et Méthode, et de mettre en évidence sa dimension européenne et son importance pour les pays d'Europe centrale, orientale et méridionale. En tant que tel, il constituera une plate-forme pour un dialogue interculturel, un respect mutuel et une compréhension par la culture et les arts.

La structure juridique du réseau de la Route de CM est la suivante :

- L'ASSEMBLÉE GÉNÉRALE (Conseil d'administration) est l'organe suprême de l'Association, composé de ses membres réguliers. La fonction du président de l'Association - Jan Pijáček (CZ), membre du Conseil de la région de Zlín (à ce poste jusqu'en 2020) est honorifique et représentative.
- Le DIRECTEUR assume le rôle de directeur exécutif (Martina Janochová, CZ) qui est le représentant autorisé responsable de la gestion et des résultats financiers, des politiques du personnel et de l'exécution des tâches du Secrétariat permanent.
- Le SECRÉTARIAT PERMANENT est l'organe exécutif, de coordination et d'administration de l'Association. Il compte actuellement deux employés - une directrice (Martina Janochová, CZ) et un chef de projet (Martin Peterka, CZ). En plus d'autres activités, le secrétariat est chargé de sélectionner les activités de développement de la Route pouvant être financées par des subventions.
- Le COMITÉ DE DIRECTION (Comité de pilotage) est composé des membres fondateurs de l'Association et des unités territoriales d'autogestion de niveau supérieur (régions). Il contribue à la formulation des stratégies et décide conjointement de l'utilisation des cotisations des membres. Il sert également d'organe

de contrôle. Le président du comité de gestion est Milos Bača (SK) de la région autonome de Nitra (jusqu'en 2020).

- Le COMITÉ SCIENTIFIQUE est une équipe d'experts auxiliaires, multidisciplinaire et internationale, présidée par le professeur Peter Ivanič, PhD (SK) de l'université de Constantin le Philosophe, Nitra. Le rôle du comité scientifique est consultatif.

Quelques changements importants au niveau de la structure et de la gestion du réseau de la Route de CM ont été effectués quelques jours seulement avant la présentation de ce rapport d'évaluation. Le 26 novembre 2020, l'assemblée générale de l'Association de l'Itinéraire CM a approuvé une nouvelle structure de gestion permettant une direction plus démocratique et participative du réseau (voir annexe 3). Les postes et organes suivants ont été créés :

- COORDINATEUR NATIONAL - représentant de chaque pays chargé de la coordination des partenaires nationaux et de la communication de leurs idées au réseau. Chaque coordinateur national (s'il est nommé) peut être impliqué dans la gestion exécutive du réseau CM.
- COMITÉS D'EXPERTS INTERNATIONAUX - similaires au comité scientifique. Ils réunissent des experts de différents pays pour traiter les activités correspondant à chacune des priorités d'action spécifiées par la Résolution CM/Res(2013)67 sur la certification des « Itinéraires culturels du Conseil de l'Europe ». Le rôle des comités d'experts est consultatif.

La principale avancée est la création d'un poste de coordinateur national qui ne sera pas subordonné au comité de direction (comité de pilotage), mais qui en sera membre avec un droit de vote égal. Les partenaires interrogés ont apprécié cette mesure. Cependant, ils ont également exprimé leur préoccupation quant au fait que ces changements et leur mise en application resteront sur le papier, et que par conséquent, une véritable décentralisation du pouvoir prendra beaucoup de temps. Ceci est dû au fait que les partenaires tentent de parvenir à une gestion plus participative du réseau depuis 2018. Leur effort a été motivé par les conflits qui sont apparus lorsque l'équipe de direction a essayé d'imposer la façon dont la Route de CM devrait être façonnée dans leur pays. Ainsi, la possibilité réelle de participer à la direction exécutive est cruciale.

Selon les nouveaux statuts, les membres suivants du réseau peuvent devenir membres du comité de direction : les représentants des membres fondateurs, les représentants des unités administratives territoriales de niveau supérieur, les coordinateurs nationaux et le directeur. Les droits et les devoirs des membres du comité de direction sont définis dans les directives internes de l'Association.

PERFORMANCE ÉCONOMIQUE

À partir de 2016, l'Association de l'Itinéraire CM est une entité autonome en termes de personnel et de comptabilité. Le budget opérationnel de l'Association en 2018 était de 118 088 EUR. L'Association est financée par trois sources principales : les cotisations des membres 42 500 EUR (36 %), les projets financés 53 726 EUR (45 %), et les subventions et dons publics 21 863 EUR (19 %). En 2019, l'Association a atteint l'équilibre budgétaire (solde nul), avec des recettes s'élevant à 2 549 641,41 CZK (96 148 EUR) et des coûts égaux. Les coûts totaux ont été couverts par les cotisations des membres (44,78 %), une subvention pour le fonctionnement du secrétariat accordée par la région de Zlín (16,85 %) et d'autres subventions de projets ainsi que d'autres recettes (37,35 %). En 2019, la dépendance à l'égard des membres a augmenté. Afin d'assurer le financement des activités de l'Association en 2020, qui ne sont pas entièrement couvertes par les cotisations des membres, une demande de subvention spéciale autre qu'en capital de 740 000 CZK

de municipalités ; autorités touristiques (entités établies par les régions ou les municipalités) ; sociétés commerciales + institutions internationales ; universités et instituts. Les membres réguliers paient une cotisation comprise entre 500 et 5 000 euros (selon le type d'entité). Ils disposent d'un droit de vote.

- MEMBRES ASSOCIÉS - Tous les autres types de personnes morales ne peuvent devenir que des membres associés de l'Association. Les membres associés ne paient pas de cotisation et leur rôle est uniquement consultatif. Ils n'ont pas le droit de vote.
- OBSERVATEURS - À partir du 18 décembre 2018, les membres réguliers potentiels peuvent acquérir le statut d'observateur pour une période limitée de 12 mois. Les observateurs ont les mêmes droits et obligations que les membres associés.

À condition que seuls les membres réguliers aient un droit de vote, seuls 4 pays du réseau CM (République tchèque, Slovaquie, Grèce, Bulgarie) peuvent effectivement voter. En outre, il existe des règles spécifiques concernant les types d'entités éligibles pour devenir membre du comité de direction en tant qu'organe exécutif du réseau. En général, les unités territoriales et les municipalités sont prioritaires. Les partenaires se sont opposés aux obstacles qui les empêchent de participer à la direction exécutive du réseau, quelle que soit leur activité réelle au sein du réseau. Bien que le candidat développe le réseau depuis 2013, le comité de direction (8 personnes) ne compte à ce jour que des membres issus de 2 pays (République tchèque et Slovaquie).

Ces règles ont été partiellement modifiées par les nouveaux statuts du réseau de la Route de CM (acceptés par l'assemblée générale le 26 novembre 2020) qui ont introduit le poste de coordinateur national. Les coordinateurs nationaux pourront participer à la direction exécutive du réseau une fois qu'ils auront été nommés. L'objectif est que chaque pays soit représenté au sein de l'organe exécutif. Les nouvelles règles n'ont pas encore été mises en pratique.

3.3.3 Stratégie pour l'extension du réseau dans les trois années à venir

Le candidat recense 72 partenaires potentiels (le même nombre que dans la candidature précédente) et met en avant 19 pays comme étant impliqués dans la Route de CM (Autriche, Albanie, Bosnie-Herzégovine, Bulgarie, Croatie, République tchèque, Allemagne, Grèce, Hongrie, Italie, Monténégro, Macédoine du Nord, Pologne, Roumanie, Serbie, Slovaquie, Slovénie, Turquie, Ukraine). Le candidat présente 37 lettres d'intention (dont 25 de Bulgarie ou liées à la Bulgarie). Il convient de souligner en particulier l'effort de mise en réseau du directeur de l'Institut culturel bulgare (Vania Radeva) à Bratislava, en Slovaquie, qui a veillé à ce que 21 lettres d'intention soient signées. Mme Radeva a été nommée à ce poste par le ministère de la Culture de Bulgarie. Ce n'est qu'en juillet 2020 que 30 nouveaux partenaires de 10 pays européens (Allemagne, Autriche, Bulgarie, Grèce, Hongrie, Italie, Macédoine du Nord, Monte Negro, Pologne, Slovaquie) ont confirmé leur intérêt à coopérer avec la Route de Cyrille et Méthode en signant la lettre d'intention ou Mémorandum de Coopération. En outre, il est possible de faciliter la coopération internationale et le développement de réseaux par l'intermédiaire d'ambassadeurs et d'attachés culturels de différents pays européens.

L'un des obstacles à la poursuite du développement du réseau CM semble être le niveau élevé des cotisations (500 à 5000 EUR), qui sont prescrites en fonction du type d'entité. Certains des partenaires intéressés n'ont pas les moyens de payer une telle cotisation. La raison du système actuel des cotisations est la forte dépendance du candidat aux contributions des membres du réseau pour assurer les fonctions du secrétariat permanent de la Route de CM. Néanmoins, le candidat a reconnu que l'un des plus grands défis pour l'année 2021 (outre la structure de direction) serait de modifier le système des cotisations

des membres afin que le réseau puisse se développer plus intensément et que les cotisations soient plus supportables pour les membres.

Du point de vue conceptuel, les partenaires interrogés se sont opposés au concept linéaire de la Route de CM qui privilégie l'aspect pèlerinage et place la ville tchèque de Velehrad au centre même de la Route. Ils ont également souligné les controverses existantes autour de l'interprétation du patrimoine de Cyrille et Méthode dans différents pays européens. Chaque pays a son propre récit qui doit être pris en compte. Les opinions divergent également sur la manière dont la coopération au sein du réseau devrait se dérouler. Cependant, les partenaires se sont accordés sur la nécessité d'une plus grande autonomie de chaque pays dans le développement de la Route de CM sur son territoire, ainsi que sur la nécessité d'une gestion plus démocratique et participative de l'ensemble du réseau. Chaque pays cherche à avoir un rôle authentique et légitime dans la conception du projet de la Route de CM visant à présenter et à interpréter le patrimoine européen commun.

Étant donné que le candidat de la Route de CM traverse trois macro-régions européennes, il est possible de relier la Route de CM aux stratégies macro-régionales de l'Union européenne. C'est exactement l'intention du candidat dans les trois années à venir. C'est pourquoi le projet de la Route de CM a déjà été présenté pour être considéré comme un itinéraire culturel phare dans la région du Danube.

3.4 Outils de communication

L'objectif principal de l'effort de communication du candidat la Route de Cyrille et Méthode est de faire connaître les divers aspects et activités de l'itinéraire culturel et de susciter l'intérêt de différents groupes cibles. Les outils de communication ont été préparés en plusieurs langues. Les combinaisons les plus fréquentes sont le tchèque et l'anglais ou le slovaque et l'anglais. Quelques matériels ont également été publiés en allemand, polonais et bulgare. Les groupes cibles comprennent les touristes, les pèlerins, les résidents locaux, les enfants et les jeunes, la communauté universitaire et le grand public professionnel.

Les outils de communication comprennent notamment plusieurs types de supports de communication :

- Matériel imprimé (brochures, dépliants, cartes postales, affiches, cartes, livres).
- Outils numériques (site web, bannières déroulantes, brochures et informations en ligne, newsletter et cartes numériques fournis via le site web).
- Matériel audiovisuel (DVD, courtes vidéos promotionnelles publiées sur le site web).
- Réseaux sociaux et web 2.0 (Facebook, YouTube, Instagram, application mobile).
- Presse, périodiques et autres publications (articles publiés dans des revues, des magazines, des actes).
- Diffusion (reportages dans les stations de télévision et de radio régionales).

Les principaux résultats de la communication sont les suivants :

- Communiqués de presse (à l'occasion de 2 conférences - Sofia, Velehrad, 2 pérégrinations tchéco-slovaques, 1 séjour d'études dans le district d'Uherské Hradiště, 1 festival « Filmšlap »).
- Newsletters (versions tchèque et slovaque).
- Carte pliante des lieux d'intérêt le long de la frontière entre la République tchèque et la Slovaquie (versions tchèque, slovaque et anglaise).
- Calendrier des événements pour 2018, 2019, 2020 (numérique).
- 1 nouvelle base de données des lieux stratégiques <https://www.cyril-methodius.cz/lokality/>.

- Extension de la base de données de photographies en qualité d'impression - 1 exposition itinérante (Budapest, Mikulčice).
- Articles dans les magazines touristiques : Moravia magazín Slovácko (annuaire des destinations), 2018, 2019 ; Moravia magazín Valašsko Beskydy (annuaire des destinations), 2019 ; dans Czech-Slovak Travel Informer ; Romea Strata material, Nitra, Lovely Nitra 2018–2020 ; CPU Nitra - magazine universitaire Notre temps (Náš čas) ; Budapeštiansky Slovák (Slovaques de Budapest) magazine pour la minorité slovaque en Hongrie.
- 12 reportages audio sur des lieux stratégiques sélectionnés.
- Courtes vidéos de promotion sur les sentiers balisés de la Route de CM, 2 bandes-annonces pour le film documentaire préparé.
- Dépliant Musica Cordis 2019.
- Reportage sur la Route de CM dans l'émission de télévision slovaque Svet v obrazoch (Le monde en images).
- Carte de Nouvel An 2020 (numérique).

La visibilité de la Route de CM en Slovaquie a été considérablement accrue grâce au projet de la Maison slovaque de Centrope « Le chemin thématique des saints Cyrille et Méthode sur le territoire de la région de Bratislava, Trnava et Nitra »

www.domcentrope.sk/map_CM/en/index.html.

Parmi les principales activités de communication :

- Story map en ligne pour trois régions.
- Cartes pliables et détachables de la Route de CM en Slovaquie, planificateur de voyage.
- Cahier d'exercices pour les écoles primaires.
- Dépliant de la région de Bratislava (ce qu'il faut voir, les points d'intérêt locaux, la gastronomie, l'hébergement).
- Panneau d'information extérieur interactif et tactile à Bratislava-Devín (premier panneau de ce type sur la Route !).
- Sentier touristique balisé dans la région de Bratislava - longueur 57 km.
- Base de données complète dans trois régions slovaques (Points d'intérêt, traçage d'itinéraire, produits locaux, événements culturels, hébergement, gastronomie, légendes, localisation GPX, photo, contacts).
- Campagne de commercialisation en ligne.

SITE WEB ET RÉSEAUX SOCIAUX

- La Route de CM - site web initial : <http://www.cyril-methodius.eu> (depuis 2013 – actuellement en cours de basculement vers un nouveau site web) - préparé en deux versions linguistiques (tchèque et anglais), structuré en sous-catégories mettant en valeur le thème, les sentiers Cyrille et Méthode, les produits et le calendrier des événements. La version tchèque a été plus élaborée et comprend également des publications, des informations et des projets. Le candidat affirme que le site web ne remplit plus sa fonction, qu'il est technologiquement obsolète, mais qu'il doit être maintenu puisqu'il représente le résultat d'un projet financé par des subventions publiques. Il est conseillé aux visiteurs du site web de visiter la nouvelle page web.
- La Route de CM - nouveau site web : www.cyril-methodius.cz - préparé en deux versions linguistiques (tchèque et anglaise), structuré en sous-catégories comprenant des informations de base, des localités, un calendrier des événements, un guide des bonnes pratiques et des contacts. Un élément du menu n'est pas visible - il est couvert par les options linguistiques. Le nouveau site web ne semble pas encore pleinement fonctionnel. Le professionnalisme de sa conception graphique est discutable.

- Nouveau site web de produits « Errer sans frontières » : www.putujmebezhranic.cz - en rapport avec les nouveaux produits de pèlerinage.
- Profil Facebook de la Route de CM : <https://www.facebook.com/sv.cyrilmethodius> (depuis 2013), mise à jour de @sv. cyrilmethodius (500 adeptes) ;
- Profil Facebook des nouveaux produits du pèlerinage « Pérégrination sans frontières » : <https://www.facebook.com/putujmebezhranic/> (60 adeptes) ;
- Profil Instagram (depuis 2018) : https://www.instagram.com/cyriometodejska_stezka/ (101 followers) ;
- Chaîne YouTube (depuis 2019) : https://www.youtube.com/channel/UCNz7tUDjHly7c9ktK_oIZTw (7 abonnés).

LOGO

Le logo de la Route de Cyrille et Méthode a été conçu à l'origine pour le 1150^e anniversaire de la mission de Thessalonique en 2013. Le logo représente les initiales du nom des saints Cyrille et Méthode (CM), une image stylisée et simplifiée de deux figures humaines, un symbole du halo (Gloire) sous la forme de la lettre horizontale « C », les caractéristiques architecturales de la basilique de Velehrad - voûtes, vitraux, fenêtres voûtées. Un dessin de la citation biblique « Au commencement était le Verbe » écrite en écriture glagolitique a été réalisé fin 2017. En outre, le candidat a préparé un graphisme de plaque de métal (cuivre) pour l'étiquetage des lieux significatifs de la Route CM.



Les membres de l'Association sont autorisés à utiliser le logo de la Route de CM dès qu'ils en deviennent membres (selon la norme interne n° 4/2017 - relative à l'utilisation du logo). Le mode d'emploi du logo et de sa conception ainsi que la méthodologie de signalisation ont été élaborés pour communiquer l'identité visuelle de la Route de CM et sont fournis à tous les partenaires de cet Itinéraire. L'utilisation du logo du COE n'est pas encore cohérente. Il est placé sur les principaux supports de communication, notamment ceux préparés après 2015, mais pas sur tous. Néanmoins, tout le matériel de communication doit afficher le logo du COE après l'attribution de la certification.



4. Conclusions et recommandations

Il ne fait aucun doute que le THÈME de la Route de Cyrille et Méthode, en raison de son importance transnationale européenne, doit être pris en considération pour la certification dans le cadre du programme des Itinéraires culturels du Conseil de l'Europe. Il est représentatif des valeurs européennes et commun à plus de 10 pays d'Europe centrale, orientale et méridionale. Il illustre la mémoire, l'histoire et le patrimoine européens et contribue également à une interprétation de la diversité de l'Europe d'aujourd'hui. Toutefois, il convient de noter que le thème évoque également de nombreuses opinions contrastées entre les pays européens. Le projet de la Route de CM peut être l'occasion de débattre de différentes perspectives sur ce grand sujet européen. Cependant, plusieurs lacunes subsistent en ce qui concerne le respect des critères de certification dans la manière dont le thème est mis en œuvre et dans la manière dont l'ensemble du projet de la Route de CM est géré.

Le projet de la Route de CM a été développé depuis 2013. Beaucoup d'efforts ont déjà été déployés pour le développement du projet. Cependant, peu de choses ont changé dans le CADRE CONCEPTUEL de l'itinéraire. Le candidat continue à promouvoir la perspective centrée sur la République tchèque d'un itinéraire linéaire - en parallèle avec les chemins de Saint-Jacques-de-Compostelle - menant à la ville tchèque de Velehrad comme objectif principal du pèlerinage. Cela est explicitement indiqué dans le nouveau document intitulé « Stratégie de développement de la Route de Cyrille et Méthode » (2019), qui affirme que la Route de CM est « calquée sur le chemin de Saint-Jacques de Compostelle » et que la ville de Velehrad est désignée comme « Compostelle morave » (p. 39). Il s'agit de la même approche que celle déjà présentée dans CERTESS - Stratégie produit (2014), qui a été critiquée dans le précédent rapport d'évaluation. Bien qu'elle n'ait pas été recommandée, le candidat a de nouveau confié l'élaboration d'une nouvelle stratégie de développement à une agence de marketing (tchèque dans les deux cas) au lieu d'une équipe internationale au sein du réseau. De plus, cela a été fait sans chercher à obtenir un consensus et une implication des membres du réseau. En conséquence, la nouvelle stratégie de développement a été rejetée par les partenaires. À ce jour, le candidat ne dispose pas d'une stratégie de développement adéquate reposant sur un large consensus des membres du réseau.

Toutes les PRIORITÉS D'ACTION ont été abordées par le candidat. Les améliorations sont évidentes. Toutefois, la plupart des activités ont été développées au niveau national ou transfrontalier (principalement entre la République tchèque et la Slovaquie), alors que la dimension européenne reste encore assez limitée. Le seul domaine dans lequel la coopération européenne a été considérablement renforcée est le domaine 3.2.1 Coopération en matière de recherche et de développement.

La COOPÉRATION EN MATIÈRE DE RECHERCHE ET DE DÉVELOPPEMENT a été intensifiée et sa portée géographique a été élargie. L'invitation de chercheurs renommés de Bulgarie et de Croatie a notamment été significative. Elle a considérablement renforcé le dialogue européen concernant le thème de la Route de CM. Les deux chercheurs ont souligné la nécessité d'un rôle plus autonome des pays européens dans la définition des lignes thématiques du projet de la Route de CM. En outre, lors de la dernière réunion du comité scientifique de la Route de CM (2 décembre 2020), plusieurs aspects importants ont été mis en évidence : la nécessité de trouver un terrain d'entente minimal pour le développement de la Route de CM, la nécessité d'établir un lien explicite entre les valeurs de la Route de CM et celles du Conseil de l'Europe, la nécessité de mener des discussions plus ouvertes intégrant également les scientifiques qui ne sont pas membres du réseau, et la nécessité d'ouvrir le comité scientifique même aux pays qui n'ont pas encore rejoint le projet,

mais qui sont influencés par la mission de Cyrille et Méthode. Le travail du comité scientifique n'a pas encore été lié à la stratégie de développement de la Route de CM.

La MÉMOIRE, L'HISTOIRE ET LE PATRIMOINE EUROPÉEN liés au patrimoine de Cyrille et Méthode ont été mis en valeur grâce à divers événements, tels que des festivals, des événements de vulgarisation, des expositions, des conférences, des discussions et des célébrations. Les pays actifs dans ce domaine sont la République tchèque, la Slovaquie, la Bulgarie, la Grèce et la Hongrie. La plupart des activités ont été menées au niveau transfrontalier. Une base de données publique des emplacements stratégiques (sites archéologiques et monuments sacrés) sur le territoire transfrontalier République tchèque - Slovaquie a été créée. Il est suggéré d'impliquer également d'autres pays européens dans la construction de bases de données européennes similaires. En outre, le patrimoine culturel immatériel de Cyrille et Méthode (langue, littérature, etc.) devrait faire l'objet d'une plus grande attention.

La Route de CM traite des ACTIVITÉS PÉDAGOGIQUES axées sur les jeunes Européens par le biais de l'interactivité, des caractéristiques expérientielles et multisensorielles et de la gamification. Deux nouveaux projets didactiques multimédias - « Les Slaves et l'Europe au haut Moyen Âge » et « L'Europe au haut Moyen Âge » - destinés aux écoles secondaires et aux universités ont été développés par l'université Constantin le Philosophe de Nitra (Slovaquie). Jusqu'à présent, ils sont accessibles en langue slovaque. Les programmes pilotes d'échange de jeunes Européens ont été établis sur une base bilatérale entre la République tchèque et la Slovaquie, la Slovaquie et la Bulgarie, et la Hongrie et la Slovaquie.

La Route de CM encourage la PRATIQUE CULTURELLE ET ARTISTIQUE CONTEMPORAINE liée au thème de Cyrille et Méthode. Lors du cycle de certification précédent, de nouvelles œuvres artistiques avaient été inspirées principalement dans le domaine de l'architecture, des arts visuels et des métiers créatifs. Au cours des deux dernières années, des travaux créatifs dans d'autres domaines ont également été encouragés : un nouveau festival international de musique « Musica Cordis - De la musique au cœur », des expositions de photographies, une nouvelle œuvre d'art basée sur la technique redécouverte de la mosaïque céramique et de la peinture sur émail. La Route de CM continue d'encourager le dialogue entre les professionnels et les amateurs de la culture.

Le domaine du TOURISME CULTUREL ET DU DÉVELOPPEMENT CULTUREL DURABLE a été en partie développé. Les produits et initiatives touristiques comprennent les chemins de pèlerinage, les pèlerinages guidés, les événements thématiques, la création de points d'information et la coopération avec les opérateurs touristiques. À ce jour, il existe environ 700 km de sentiers balisés sur la Route de CM, mais seulement dans deux pays : la République tchèque (500 km) et la Slovaquie (200 km). Bien qu'il ait été conseillé au candidat de développer une plus grande variété de sujets culturels, l'axe principal de la Route de CM reste le pèlerinage. La plupart des nouveaux matériaux stratégiques, ainsi que les produits touristiques, mettent en évidence cet aspect (« À pied sans frontières », « Pérégrinations sans frontières »). Par conséquent, l'état actuel du développement de la Route de CM ne reflète pas vraiment la diversité du patrimoine culturel de Cyrille et Méthode conservé dans les différents pays européens.

Plusieurs défis au niveau du RÉSEAU de la Route ont été identifiés. Bien que le candidat présente un réseau de 19 membres issus de 6 pays européens, le comité de direction (8 personnes) ne compte que des membres issus de 2 pays (République tchèque et Slovaquie). De plus, seuls 16 membres sur 19 ont un droit de vote à l'assemblée générale (conseil d'administration). Par conséquent, seuls 4 pays (République tchèque, Slovaquie, Grèce, Bulgarie) peuvent effectivement voter. Cela est dû à la structure très complexe et aux

règles rigides du réseau qui ne permettent pas à plusieurs types d'organisations (par exemple les associations civiles) de devenir membres réguliers - seulement des membres associés sans droit de vote. De même, seuls certains types d'entités peuvent devenir membres du comité de direction en tant qu'organe exécutif, quelle que soit leur activité réelle au sein du réseau. En général, les unités territoriales et les municipalités ont été privilégiées. Ces règles ont été partiellement modifiées par les nouveaux statuts du réseau de la Route de CM (26 novembre 2020) qui ont introduit les postes de coordinateurs nationaux. Les coordinateurs nationaux pourront participer à la direction exécutive du réseau avec un droit de vote égal une fois qu'ils seront nommés. L'objectif est que chaque pays soit représenté.

Ces changements importants ont été approuvés par l'assemblée générale le 26 novembre 2020, quelques jours seulement avant la présentation de ce rapport d'évaluation. La nouvelle structure de direction permet une gestion plus démocratique et plus participative du réseau. Les partenaires interrogés ont apprécié cette étape. Cependant, ils ont également exprimé leur préoccupation quant au fait que les changements et leur mise en œuvre resteraient sur le papier, de sorte qu'une véritable décentralisation du pouvoir prendrait beaucoup de temps. Ceci est dû au fait que les partenaires essaient de parvenir à une gestion plus participative du réseau depuis 2018. Leur effort a été motivé par les conflits qui sont apparus lorsque l'équipe de gestion a essayé d'imposer la façon dont la Route de CM devrait être façonnée dans d'autres pays. Par conséquent, ces changements ne peuvent être évalués de manière positive que lorsque le candidat procèdera réellement à leur mise en pratique.

En ce qui concerne l'extension du réseau, le candidat recense 72 partenaires potentiels et présente 37 lettres d'intention (dont 25 de Bulgarie ou liées à la Bulgarie). À cet égard, il convient de souligner l'effort de mise en réseau du directeur de l'Institut culturel bulgare à Bratislava. En outre, il est possible de faciliter le développement du réseau par l'intermédiaire d'ambassadeurs et d'attachés culturels de différents pays européens. Les frais d'adhésion élevés prescrits en fonction du type d'entité représentent l'un des obstacles à une extension ultérieure du réseau. Il est recommandé d'envisager également d'autres types d'adhésion au réseau (par exemple, des contributions en nature) pour les partenaires qui sont prêts à travailler sur le projet, mais qui ne sont pas en mesure de payer les frais.

Les outils de COMMUNICATION du réseau de la Route de CM sont variés et disponibles en plusieurs versions linguistiques (tchèque/anglais, slovaque/anglais, allemand, polonais et bulgare). Le candidat utilise actuellement deux sites web de la Route de CM en raison du passage à une nouvelle version. Toutefois, le nouveau site web ne semble pas encore pleinement fonctionnel. Le professionnalisme de sa conception graphique est également discutable. En outre, le candidat présente un site web pour les produits consacrés au pèlerinage. Les réseaux sociaux comprennent deux profils Facebook, un profil Instagram et une chaîne YouTube. Il est recommandé d'utiliser les outils d'optimisation pour les moteurs de recherche (SEO) et Ad Words afin d'augmenter la visibilité des sites web, ainsi qu'un marquage plus efficace lors de l'utilisation des réseaux sociaux. L'identité visuelle de la Route de CM assurée par son logo (conçu en 2013) est très bien réalisée. Le logo est simple, cohérent et facile à comprendre. Il existe plusieurs versions en fonction de l'utilisation. Le mode d'emploi du logo a été fourni à tous les membres du réseau.

Dans la perspective du DÉVELOPPEMENT SUPPLÉMENTAIRE, les principaux enjeux semblent être une vision et une gestion stratégiques. Bien que le candidat affirme que la Route de CM présente « un ensemble de pistes linéaires ainsi qu'un réseau atomisé de points d'intérêt », l'état actuel de sa mise en œuvre pratique est essentiellement linéaire. Le candidat se réfère à un modèle d'Itinéraire culturel (Chemins de Saint-Jacques-de-Compostelle, 1987) qui ne semble pas adapté au caractère spécifique et aux événements

liés au patrimoine culturel de Cyrille et Méthode en Europe. Un type d'itinéraire réticulaire reliant des lieux de régions géographiquement isolées sous un élément de patrimoine commun et partagé (sans exclure les éléments linéaires locaux) semble être le modèle d'itinéraire culturel le plus approprié pour développer un Itinéraire culturel européen sur le patrimoine de Cyrille et Méthode. En outre, le type d'itinéraire réticulaire peut intégrer de manière plus naturelle non seulement la mission des saints Cyrille et Méthode eux-mêmes, mais aussi les missions de leurs disciples qui ont diffusé ce patrimoine à travers l'Europe.

Comme le soulignait le précédent rapport d'évaluation, l'effort d'élaboration de la Route de CM sur le modèle des Chemins de Saint-Jacques-de-Compostelle avec la ville tchèque de Velehrad comme point central semble très malheureux. Il pousse à une perspective très artificielle et suscite beaucoup de rejets dans d'autres pays européens. La raison en est simple. La principale condition pour glorifier Velehrad en tant que « Compostelle morave » est absente - le tombeau. Dans le cas de Saint-Jacques de Compostelle, les pèlerins se rendent au tombeau de saint Jacques. Cependant, le tombeau de saint Cyrille est situé à Rome (l'église de Saint-Clément) et le tombeau de saint Méthode n'a pas encore été découvert. Alors, vers quoi les pèlerins européens vont-ils se diriger ? Il ne fait aucun doute que Velehrad est un lieu de pèlerinage tchèque important, avec une tradition de pèlerinage très vivante. Cependant, c'est un lieu d'importance nationale. Il existe de nombreux autres lieux européens liés au patrimoine de Cyrille et Méthode qui sont tout aussi importants. Ces lieux devraient constituer des points centraux de la Route de CM afin que chaque pays se sente reconnu dans ce projet.

Il est évident que le candidat peut utiliser divers outils de marketing créatif pour présenter son patrimoine culturel. Cependant, faire passer Velehrad pour « Compostelle morave » est une approche très impassible qui ignore les faits scientifiques existants et présente une histoire « en devenir ». En poussant cette approche, le partenaire principal tente de donner la priorité à ses propres sites patrimoniaux par rapport aux autres localités européennes par le biais d'une construction biaisée. Avec cette approche, le candidat peut difficilement parvenir à construire un Itinéraire culturel européen.

Pour conclure, les principaux obstacles au développement de la Route de CM pour devenir un véritable Itinéraire culturel européen ont été identifiés comme suit :

- Type d'Itinéraire culturel pris comme modèle peu approprié (Saint-Jacques de Compostelle).
- Manque de vision stratégique basée sur un large consensus au sein du réseau.
- Une perspective centrée sur la République tchèque, basée sur une interprétation biaisée.
- Donner la priorité au pèlerinage tout en négligeant les autres aspects pertinents du patrimoine.
- Structure et règles rigides du réseau et cotisations élevées.
- Gestion centralisée descendante (modifiée sur le papier par les nouveaux statuts approuvés le 26 novembre 2020).

CRITÈRES	Mise en œuvre des critères par le réseau
<i>I. Thème de l'itinéraire culturel</i>	Très pertinent, commun à plus de 10 pays européens, lacunes au niveau de la mise en œuvre des thèmes, perspective centrée sur la République tchèque, interprétations biaisées, manque de vision stratégique basée sur un large consensus au sein du réseau.
<i>Coopération en matière de</i>	Amélioration considérable, intensification des activités, renforcement du dialogue européen, résultats de la recherche pas

II. Priorités d'action	recherche et de développement	encore liés au cadre conceptuel et à la stratégie de développement de la Route de CM.
	Valorisation de la mémoire, de l'histoire et du patrimoine européen	Certaines activités ont été ajoutées, principalement au niveau transfrontalier, le patrimoine matériel étant mis en avant, le patrimoine immatériel devrait recevoir plus d'attention.
	Échanges culturels et éducatifs des jeunes Européens	Quelques activités ajoutées, des échanges de jeunes Européens principalement au niveau transfrontalier, de nouveaux projets didactiques multimédias développés (niveau national).
	Pratiques contemporaine de la culture et des arts	Encouragement de nouvelles pratiques culturelles et artistiques dans le domaine de la musique, de la photographie et des arts visuels créatifs, principalement au niveau transfrontalier.
	Tourisme culturel et développement culturel durable	Le tourisme culturel s'est principalement concentré sur le pèlerinage, de nouveaux produits de pèlerinage ont été développés, de nouveaux sentiers ont été balisés (seulement dans 2 pays), des InfoPoints ont été marqués, principalement au niveau transfrontalier.
III. Réseau de l'Itinéraire culturel		Structure compliquée et règles rigides, changements récents dans la structure de direction, gestion plus participative et démocratique attendue (doit être mise en œuvre), potentiel existant de l'extension du réseau, plusieurs obstacles identifiés.
Outils de communication		Pratique, plusieurs versions linguistiques, utilisation parallèle de trois sites web, le nouveau site web de la Route n'est pas encore pleinement fonctionnel, site web de pèlerinage ajouté, optimisation pour les moteurs de recherche (SEO) et Ad Words recommandés, utilisation standard des réseaux sociaux, excellente identité visuelle.

5. Liste des références

Dossier d'évaluation du candidat de la Route de Cyrille et Méthode fourni par le Secrétaire Exécutif de l'Accord Partiel Élargi sur les Itinéraires culturels du Conseil de l'Europe - Direction de la Participation Démocratique (DGII) et Directeur de l'Institut Européen des Itinéraires Culturels le 21 septembre 2020 via un lien

<https://mycloud.coe.int/s/q9FPKKPAdQYqLy9>

Des documents supplémentaires ont été fournis par le candidat de la Route de Cyrille et Méthode et les membres/partenaires du réseau interrogés directement à l'évaluateur par courrier électronique pendant le processus d'évaluation (novembre - décembre 2020).

Entretiens réalisés avec la direction et les membres du réseau - 11 personnes de 5 pays différents ont été interrogées : 3 personnes de l'équipe de direction du candidat (République tchèque), 8 personnes impliquées ou intéressées dans le développement du projet de la Route de CM issus de 5 pays européens (Slovaquie, Bulgarie, Croatie, Hongrie, République tchèque) selon l'annexe 1.

Participation à la réunion en ligne du comité scientifique de la Route de CM qui s'est tenue le 2 décembre 2020, de 9h30 à 11h00, via la plate-forme de communication MS Teams.

6. Annexe 1 : Entretiens en ligne avec la direction et les membres du réseau

Martina JANOCHOVÁ

Organisation : Association Itinéraire culturel européen des saints Cyrille et Méthode

Rôle au sein du réseau : Directrice de l'itinéraire culturel CM

Pays : République tchèque

Courrier électronique : martina.janochova@cyril-methodius.eu

Dates des entretiens : 19 novembre 2020 et 1^{er} décembre 2020

Martin PETERKA

Organisation : Association Itinéraire culturel européen des saints Cyrille et Méthode

Rôle au sein du réseau : Chef de projet de l'itinéraire culturel CM

Pays : République tchèque

Courrier électronique : martin.peterka@cyril-methodius.eu

Dates des entretiens : 19 novembre 2020 et 1^{er} décembre 2020

Jan PIJÁČEK

Organisation : Gouvernement local - Région de Zlín

Rôle au sein du réseau : Président de l'itinéraire culturel CM

Pays : République tchèque

Courrier électronique : jan.pijacek@kr-zlinsky.cz

Date de l'entretien : 30 novembre 2020

Tatiana MIKUŠOVÁ

Organisation : La Maison slovaque du CENTROPE

Rôle au sein du réseau : Membre régulier

Pays : Slovaquie

Courrier électronique : mikusova.tatiana@gmail.com, domcentropy@gmail.com

Date de l'entretien : 23 novembre 2020

Edita HORTI

Rôle au sein du réseau : Membre associé

Organisation : Gouvernement autonome slovaque de la municipalité de Budapest

Pays : Hongrie

Courrier électronique : ssambp@gmail.com

Date de l'entretien : 1^{er} décembre 2020

Vania RADEVA

Organisation : Institut culturel bulgare à Bratislava

Rôle au sein du réseau : Responsable de la mise en réseau des partenaires bulgares, nommée par le ministère de la Culture de Bulgarie, a signé la lettre d'intention

Pays : Bulgarie-Slovaquie

Courrier électronique : vania.glocal@gmail.com

Date de l'entretien : 24 novembre 2020

Václav KOLAJA

Organisation : Ambassadeur de la République tchèque auprès du Saint-Siège

Rôle au sein du réseau : Intéressé par la coopération et la mise en réseau concernant la Route de CM

Pays : République tchèque

Courrier électronique : Vaclav.Kolaja@mzv.cz

Date de l'entretien : 23 novembre 2020

Peter IVANIČ

Organisation : Université Constantin le Philosophe à Nitra

Rôle au sein du réseau : Président du comité scientifique/membre régulier

Pays : Slovaquie

Courrier électronique : pivanic@ukf.sk

Date de l'entretien : 24 novembre 2020

Hilda KRAMÁREKOVÁ

Organisation : Université Constantin le Philosophe à Nitra

Rôle au sein du réseau : Membre régulier

Pays : Slovaquie

Courrier électronique : hkramarekova@ukf.sk

Date de l'entretien : 24 novembre 2020

Slavia BARLIEVA

Organisation : Centre de recherche cyrillo-méthodienne à l'Académie des sciences de Bulgarie à Sofia

Rôle au sein du réseau : Membre du comité scientifique/membre régulier

Pays : Bulgarie

Courrier électronique : barlieva@bas.bg

Date de l'entretien : 1^{er} décembre 2020

Vida VUKOJA

Organisation : Institut slave de la vieille église de Zagreb

Rôle au sein du réseau : Invitée à devenir membre du comité scientifique

Pays : Croatie

Courrier électronique : vida.vukoja@stin.hr

Date de l'entretien : 1^{er} décembre 2020

7. Annexe 2 : Liste de contrôle pour l'évaluation à destination de l'expert

		QUESTIONS	Oui	Non	
3.1 THÈME	1	Le thème de l'itinéraire culturel représente-t-il une valeur commune - historique, culturelle ou patrimoniale - dans plusieurs pays européens ?	1		
	2	Le thème de l'itinéraire culturel offre-t-il une base solide pour des échanges culturels et éducatifs pour les jeunes ?	1		
	3	Le thème de l'itinéraire culturel offre-t-il une base solide pour des activités innovantes ?	1		
	4	Le thème de l'itinéraire culturel, offre-t-il une base solide pour le développement de produits de tourisme culturel ?	1		
	5	Le thème a-t-il été étudié/développé par des universitaires/experts de différentes régions d'Europe ?	1		
3.2 CHAMPS D' ACTIONS PRIORITAIRES	3.2.1 Coopération en recherche et développement	6	L'itinéraire offre-t-il une plate-forme de coopération pour la recherche et le développement de valeurs/thèmes culturels européens ?	1	
		7	L'itinéraire joue-t-il un rôle fédérateur autour de grands thèmes européens, permettant de réunir des savoirs dispersés ?		0
		8	L'itinéraire montre-t-il en quoi ces thèmes sont représentatifs des valeurs européennes partagées par plusieurs pays européens ?	1	
		9	L'itinéraire illustre-t-il le développement de ces valeurs et la variété des formes qu'elles peuvent prendre en Europe ?	1	
		10	L'itinéraire dispose-t-il d'un réseau d'universités et d'un centre de recherche travaillant sur son thème au niveau européen ?	1	
		11	L'itinéraire a-t-il un comité scientifique multidisciplinaire ?	1	
		12	Le comité scientifique travaille-t-il sur son thème au niveau européen ?	1	
		13	Le comité scientifique effectue-t-il des recherches et des analyses sur les questions relatives à son thème et/ou à ses activités au niveau théorique ?	1	
	14	Le comité scientifique effectue-t-il des recherches et des analyses sur les questions relatives à son thème et/ou à ses activités au niveau pratique ?	1		
	3.2.2 Valorisation de la mémoire, de l'histoire et du patrimoine européen	15	Les activités de l'itinéraire prennent-elles en compte et expliquent-elles la signification historique du patrimoine européen matériel et immatériel ?	1	
		16	Les activités de l'itinéraire promeuvent-elles les valeurs du Conseil de l'Europe ?	1	
		17	Les activités de l'itinéraire promeuvent-elles le label des Itinéraires culturels du Conseil de l'Europe ?	1	
		18	Les activités de l'itinéraire fonctionnent-elles conformément aux chartes et conventions internationales sur la préservation du	1	

		patrimoine culturel ?		
	19	Les activités de l'itinéraire identifient-elles, préservent-elles et développent-elles les sites du patrimoine européen dans des destinations rurales ?	1	
	20	Les activités de l'itinéraire identifient-elles, préservent-elles et développent-elles les sites du patrimoine européen dans les zones industrielles en cours de restructuration économique ?		0
	21	Les activités de l'itinéraire valorisent-elles le patrimoine des minorités ethniques ou sociales en Europe ?		0
	22	Les activités de l'itinéraire contribuent-elles à une meilleure compréhension du concept de patrimoine culturel, de l'importance de sa préservation et de son développement durable ?	1	
	23	Les activités de l'itinéraire mettent-elles en valeur le patrimoine physique et immatériel, expliquent-elles son importance historique et mettent-elles en évidence ses similitudes dans les différentes régions d'Europe ?	1	
	24	Les activités de l'itinéraire tiennent-elles compte et promeuvent-elles les chartes, conventions, recommandations et travaux du Conseil de l'Europe, de l'UNESCO et de l'ICOMOS relatifs à la restauration, à la protection et à la valorisation du patrimoine, au paysage et à l'aménagement du territoire (Convention culturelle européenne, Convention de Faro, Convention européenne du paysage, Convention du patrimoine mondial...) ?	1	
3.2.3 Échanges culturels et éducatifs des jeunes Européens	25	Les échanges des jeunes (culturels et éducatifs) sont-ils prévus pour développer une meilleure compréhension du concept de citoyenneté européenne ?	1	
	26	Les échanges des jeunes (culturels et éducatifs) sont-ils prévus pour mettre l'accent sur la valeur d'une nouvelle expérience personnelle en visitant des lieux divers ?	1	
	27	Les échanges des jeunes (culturels et éducatifs) sont-ils prévus pour encourager l'intégration sociale et les échanges des jeunes de différentes origines sociales et régions d'Europe ?	1	
	28	Les échanges des jeunes (culturels et éducatifs) sont-ils prévus pour offrir des possibilités de collaboration pour les institutions scolaires à différents niveaux ?	1	
	29	Les échanges des jeunes (culturels et éducatifs) sont-ils prévus pour mettre l'accent sur des expériences personnelles et réelles à travers l'utilisation de lieux et de contacts ?	1	
	30	Les échanges des jeunes (culturels et éducatifs) sont-ils prévus pour mettre en place des projets pilotes avec plusieurs pays participants ?	1	

		31	Les échanges des jeunes (culturels et éducatifs) sont-ils prévus pour donner lieu à des activités de coopération associant des institutions scolaires à différents niveaux ?	1	
	3.2.4 Pratiques contemporaines de la culture et des arts	32	Les activités culturelles de l'itinéraire (liées aux pratiques culturelles et artistiques contemporaines) favorisent-elles le dialogue interculturel et les échanges multidisciplinaires entre diverses expressions artistiques dans les pays européens ?	1	
		33	Les activités culturelles de l'itinéraire encouragent-elles des projets artistiques établissant des liens entre le patrimoine culturel et la culture contemporaine ?	1	
		34	Les activités culturelles de l'itinéraire encouragent-elles des pratiques artistiques culturelles et contemporaines innovantes* en les reliant à l'histoire du développement des compétences ?	1	
		35	Les activités culturelles de l'itinéraire encouragent-elles la collaboration entre les amateurs de culture et les professionnels à travers des activités pertinentes et la création de réseaux ?**	1	
		36	Les activités culturelles de l'itinéraire encouragent-elles le débat et l'échange - dans une perspective multidisciplinaire et interculturelle - entre diverses expressions culturelles et artistiques dans différents pays d'Europe ?	1	
		37	Les activités culturelles de l'itinéraire encouragent-elles des activités et des projets artistiques explorant les liens entre patrimoine et culture contemporaine ?	1	
		38	Les activités culturelles de l'itinéraire mettent-elles en évidence les pratiques les plus innovantes et créatives ?	1	
		39	Les activités culturelles de l'itinéraire lient-elles ces pratiques innovantes et créatives à l'histoire du développement des compétences ?***	1	
		3.2.5 Tourisme culturel et développement culturel durable	40	Les activités de l'itinéraire (pertinentes pour le développement du tourisme culturel durable) facilitent-elles la formation de l'identité locale, régionale, nationale et/ou européenne ?	1
	41		Les activités de l'itinéraire impliquent-elles activement 3 moyens principaux de sensibilisation à leurs projets culturels : la presse écrite, la radiodiffusion et les réseaux sociaux ?	1	
	42		Les activités de l'itinéraire promeuvent-elles le dialogue entre communautés et cultures urbaines et rurales ?	1	
	43		Les activités de l'itinéraire promeuvent-elles le dialogue entre régions développées et défavorisées ?	1	
	44		Les activités de l'itinéraire promeuvent-elles le dialogue entre différentes régions (sud, nord, est, ouest) de l'Europe ?	1	
	45		Les activités de l'itinéraire promeuvent-elles le dialogue entre cultures majoritaires et minoritaires (ou autochtones et immigrées) ?		0
	46		Les activités de l'itinéraire ouvrent-elles des possibilités de coopération entre l'Europe et les autres continents ?		0

		47	Les activités de l'itinéraire attirent-elles l'attention des décideurs sur la nécessité de protéger le patrimoine dans le cadre du développement durable du territoire ?	1	
		48	Les activités de l'itinéraire visent-elles à diversifier les offres de produits, services et activités culturels ?	1	
		49	Les activités de l'itinéraire développent-elles et offrent-elles des produits, des services ou des activités de tourisme culturel de qualité au niveau transnational ?	1	
		50	Les activités de l'itinéraire développent-elles des partenariats avec des organisations publiques et privées actives dans le secteur du tourisme ?	1	
		51	Le réseau a-t-il préparé et utilisé des outils tout au long de l'itinéraire pour augmenter le nombre de visiteurs et l'impact économique de l'itinéraire sur les territoires traversés ?	1	
3.3 RÉSEAU		52	L'itinéraire représente-t-il un réseau impliquant au moins trois États membres du Conseil de l'Europe ?	1	
		53	Le thème de l'itinéraire a-t-il été choisi et accepté par les membres du réseau ?	1	
		54	Le cadre conceptuel de l'itinéraire a-t-il été fondé sur des bases scientifiques ?		0
		55	Le réseau implique-t-il plusieurs États membres du Conseil de l'Europe dans l'ensemble ou dans une partie de son/ses projet(s) ?	1	
		56	Le réseau est-il financièrement viable ?	1	
		57	Le réseau a-t-il un statut juridique (association, fédération d'associations, GEIE...) ?	1	
		58	Le réseau fonctionne-t-il démocratiquement ?		0
		59	Est-ce que le réseau précise ses objectifs et ses méthodes de travail ?		0
		60	Est-ce que le réseau précise les régions concernées par le projet ?	1	
		61	Est-ce que le réseau précise ses partenaires et les pays participants ?	1	
		62	Est-ce que le réseau précise les champs d'action impliqués ?	1	
		63	Est-ce que le réseau précise la stratégie globale du réseau à court et à long terme ?		0
		64	Est-ce que le réseau identifie les participants et partenaires potentiels dans les États membres du Conseil de l'Europe et/ou dans d'autres pays du monde ?	1	
		65	Est-ce que le réseau fournit des détails sur son financement (rapports financiers et/ou budgets d'activités) ?	1	
		66	Est-ce que le réseau fournit des détails sur son plan opérationnel ?	1	

		67	Est-ce que le réseau joint le(s) texte(s) de base confirmant son statut juridique ?	1	
3.4 OUTILS DE COMMUNICATION		68	L'itinéraire a-t-il son propre logo ?	1	
		69	Tous les partenaires du réseau utilisent-ils le logo sur leurs outils de communication ?	1	
		70	L'itinéraire a-t-il son propre site web dédié ?	1	
		71	Le site est-il disponible en anglais et en français ?	1	
		72	Le site est-il disponible dans d'autres langues ?		0
		73	Le réseau utilise-t-il efficacement les réseaux sociaux et le web 2.0 ?	1	
		74	Le réseau publie-t-il des brochures sur l'itinéraire ?	1	
		75	Si oui, les brochures sont-elles disponibles en anglais ?	1	
		76	Si oui, les brochures sont-elles disponibles en français ?		0
		Pour les Itinéraires culturels certifiés du Conseil de l' Europe	77	Le titre « Itinéraire culturel du Conseil de l'Europe » est-il présent sur tous les supports de communication (y compris les communiqués de presse, les sites web, les publications, etc.)	
	78		Le logo de certification est-il présent sur tous les supports de communication ?		
	79		Le logo de certification est-il utilisé conformément aux directives d'utilisation (taille et emplacement...) ?		
	80		Les logos (Itinéraire culturel + certification) sont-ils fournis à tous les membres de l'itinéraire ?		
	81		Le logo de certification apparaît-il sur les panneaux indiquant l'itinéraire culturel ?		
	SCORE				65

Note : Veuillez insérer 1 pour chaque réponse positive et 0 pour une réponse négative. Voyez votre score total au bas de la colonne.

* Par exemple : arts visuels, arts de la scène, artisanat créatif, architecture, musique, littérature, poésie ou toute autre forme d'expression culturelle.

** Notamment en termes d'instruction pour les jeunes Européens dans les domaines concernés.

*** Que ces domaines comprennent les arts visuels, les arts de la scène, l'artisanat créatif, l'architecture, la musique, la littérature ou tout autre domaine.

8. Annexe 3 : Changements dans la structure de gestion du réseau (graphiques)

Figure 1 : Structure de gestion du réseau jusqu'au 26 novembre 2020

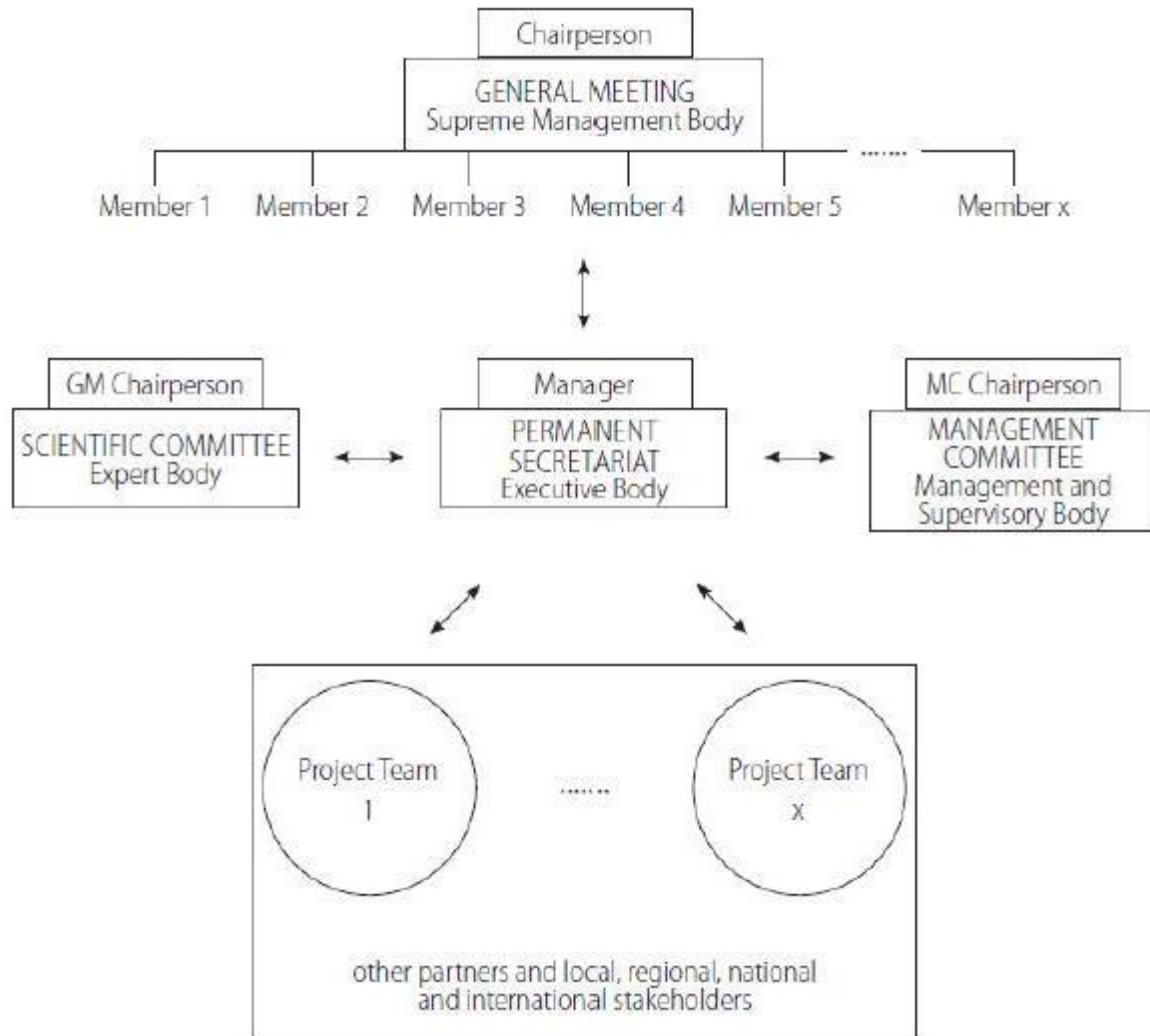


Figure 2 : Nouvelle structure de gestion du réseau à partir du 26 novembre 2020

