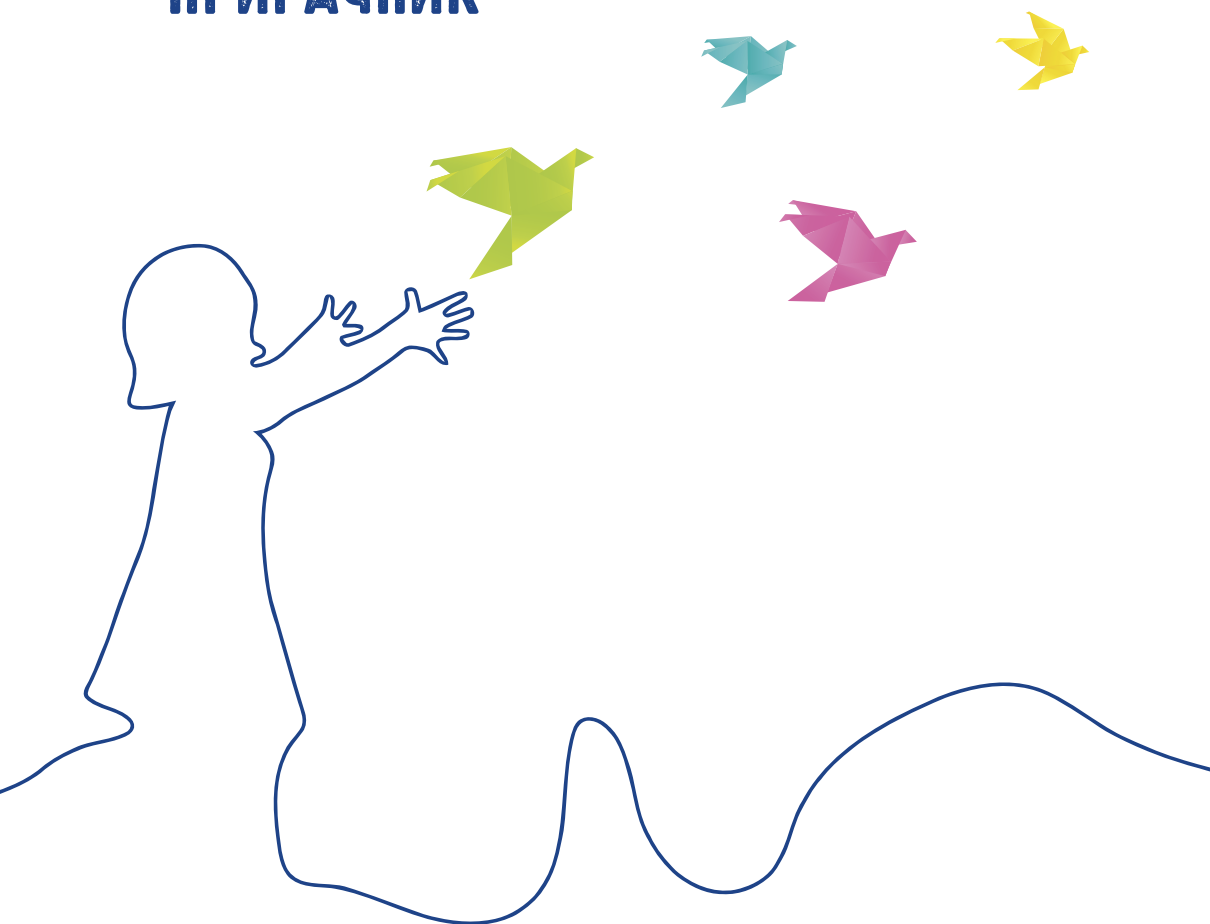


Згрижување и заштита на деца жртви на трговијата со деца од згрижувачки семејства

ПРИРАЧНИК



Кофинансиран од
Европската Унија



ЕВРОПСКА УНИЈА

COUNCIL OF EUROPE



CONSEIL DE L'EUROPE

Кофинансиран и
имплементиран од
Советот на Европа



**Згрижување и заштита на деца
жртви на трговијата со деца од
згрижувачки семејства
ПРИРАЧНИК**

автор: Професор д-р Верица Трајкова

февруари 2024, Скопје

Овој прирачник е изработен со финансиска поддршка на Европската унија и на Советот на Европа. Неговата содржина е единствена одговорност на авторот(ите). Изразените ставови во никој случај не може да се сметаат дека го одразуваат официјалното мислење на Европската унија или на Советот на Европа.

Дозволена е репродукција на извадоци (до 500 збора), освен за комерцијални цели сè додека интегритетот на текстот е сочуван, извадокот не се користи вон контекст, не се даваат нецелосни информации или генерално не се наведува читателот во погрешна насока во однос на природата, опсегот или содржината на текстот. Секогаш мора да се наведе изворниот текст на следниов начин, „© Советот на Европа, 2024“. Сите други барања во врска со репродукцијата/ преводот на целиот или делови од документот, треба да се достават до Директоратот за комуникација, Совет на Европа (-67075 Strasbourg Cedex или publishing@coe.int).

Целата друга кореспонденција во врска со овој документ треба да биде упатена до Дирекцијата за комуникации, Avenue de l'Europe F-67075 Strasbourg Cedex, France, Tel. +33 (0)3 88 41 20 00; E-mail: Horizontal.Facility@coe.int

Фотографии: Shutterstock (38, 47 стр.)
Freepik (16, 28, 34, 60 стр.), iStock (19 стр.)

© Совет на Европа, февруари 2024. Сите права се задржани. Правата на користење ги има Европската Унија под одредени услови.

Содржина

Акроними	7
-----------------------	----------

Предговор	9
------------------------	----------

I ДЕЛ	11
--------------------	-----------

1.Трговија со луѓе	11
2.Процес на трговија со луѓе.....	13
3.Трговија со деца – дефинирање на поимот	16
4.Видови на трговија со деца	18
5.Последици од трговијата со деца.....	20

II. Втор дел	23
---------------------------	-----------

1.Индикатори-показатели карактеристични за децата жртви на ТД	23
2.Улогата на тимот за заштита на дете од трговија со деца и поддршката на згрижувачот при решавање на проблем кои згрижувачот не може/не знае како да го реши	27

III. Трет дел	31
----------------------------	-----------

1.Формирање основни навики кај децата (одржување лична хигиена, хигиена во семејството, здравствени навики) неопходни за секојдневно функционирање	31
2.Развивање социјални вештини, вештини за комуникација и слушање	33
3.Справување со чувствата кои децата ги имаат кон злоупотребувачите (регрутер, транспортер, експлоататор)	36
4.Заштита од стресот и стравот од ризици на кои може да биде изложено детето	39
5.Унапредување на способноста на згрижувачите да реагираат на проблемите поврзани со последиците од трговијата со луѓе	42

6. Начини на справување со чувствата/емпатијата кон децата жртви на трговија, кои можат да предизвикаат континуиран стрес и согорување во работата на згрижувачот 44

IV. Дел 51

1. Траума и трауматски искуства кај децата жртви на трговија со луѓе .. 51
2. Основни познавања за траумата кои треба да ги има згрижувачот 54
3. Грижа информирана за траума..... 56
4. Препознавање на симптомите на траумата кај децата од различна возраст 58
5. Пострауматско стресно нарушување кај децата жртви на ТД (ПТСН) 60

V. Дел 65

1. Закрепнување, ресоцијализација и реинтеграција 65
2. Подготовка за ресоцијализација и реинтеграција 67
3. Спроведување план за ресоцијализација и реинтеграција 68
4. Тимската работа, улогата и одговорностите на тимот од ЦПЗС, ЦСР, ЦЖТЛ, МВР и згрижувачот во спроведување на процесот за реинтеграција..... 70
6. Мрежна работа и поддршка на згрижувачот и згрижувачкото семејство при ризици и постапување, превенција на ревиктимизација, на ризици по детето, згрижувачкото семејство и во средината 74
7. Оценување ризици и можности за социјално вклучување 75
8. Психолошка поддршка на згрижувачки семејства во процесот на ресоцијализација 77

VI. Дел 79

1. Постапки за пријавување случај кога постои сомнеж дека постои жртва на трговија со деца 79
2. Заштита на децата..... 81

Библиографија 83

Акроними

ЗГ-Здружение на граѓани

МВР–Министерство за внатрешни работи

МТ-Мобилни тимови

МТСП-Министерство за труд и социјална политика

НМУ–Национален механизам за упатување

ПЦС–Прифатен центар за странци

ТД-Трговија со деца

ТЛ-Трговија со луѓе

ЦЖТ-Центар за жртви на трговија со луѓе

ЦПЗС-Центар за поддршка на згрижувачките семејства

ЦСР-Центар за социјална работа



Предговор

Прирачникот е подготвен како дел од програмата за континуирана едукација на згрижувачки семејства за деца во ризик при Центарот за поддршка на згрижувачки семејства во СОС Детско село, поддржан од проектот на Европската Унија и Совет на Европа „Јакнење на активностите против трговија со луѓе“, дел од Хоризонталниот инструмент III за Западен Балкан и Турција. Истиот може да им послужи и на другите центри за поддршка на згрижувачки семејства, како и на самите згрижувачи.

Потребата од подготовката на Прирачникот произлезе од повеќе причини, меѓу кои: порастот на бројот на деца жртви; недоволен капацитет за нивно згрижување во Центарот за жртви (ЦЖТ) во кој можат да се згрижат само 7 жртви; непостоење на специјализирано прифатилиште за деца, односно сместување на децата со возрастните жртви; непостоење на капацитет за згрижување на машки деца, чиишто број, најчесто, како жртви на трудова експлоатација, е се поголем. Ако кон ова се додадат и несоодветните услови за психофизички развој и ресоцијализација на децата во Центарот за жртви на трговија со луѓе (ЦЖТ), се наметнува потребата од алтернативни форми за згрижување на децата жртви на трговија со деца (ТД). Од сите форми на згрижување (институција, центар за жртви, мали групни домови), најдобра форма за згрижување е згрижување во семејство.

Овие деца, од кои најголем број го сочинуваат децата без семејство, или пак имаат семејство кои не може да се грижи за нив, имаат најголема потреба од семејна средина, а тоа најдобро го овозможуваат згрижувачките семејства.

Грижата за овие деца, заради нивните специфични потреби и предизвици, бара добро подготвени згрижувачи, со доволно познавање на феноменот трговија со деца, познавање на ефектите од преживеаното, нивните трауми и последиците од траумите, што може да се постигне со добро подготвена специјална обука за згрижувачите.

Целта на Прирачникот е да му се помогне на тимот обучувачи во СОС Детско село и на други релевантни институции, да развие соодветна програма за обука на згрижувачи на деца жртви на трговија со луѓе. За развивање програма за специјалната обука за згрижувачи, тимот обучувачи ќе најде поддршка во содржините на Прирачникот. Прирачникот е прилог кон содржините на обуката и ресурс за обучувачите и обучуваните на тема згрижување и заштита на деца жртви на трговијата со деца.

Прирачникот е дизајниран со цел да го подобри разбирањето на стручните лица од Центарот за поддршка и на згрижувачите за проблемите на децата, за тие да можат ефектно да реагираат на проблемите поврзани со злоупотребата која децата ја доживеале како жртви на ТЛ. Тој е корисна алатка, која може да се употреби и примени за дополнување на знаењето на згрижувачот за згрижување, поддршка и помош на деца под ризик.

Содржината во Прирачникот е поделена во неколку содржински определени поглавја посветени на основните поими на трговија со луѓе/деца; ефектите и последиците од ова кривично дело по деца; индикатори - знаци карактеристични за децата жртви на ТД; развивање на социјални вештини и комуникациски способности; начини на справување со чувствата; траума и трауматски искуства кај децата жртви на трговија со луѓе; и закрепнување, ресоцијализација и реинтеграција на децата жртви на ТД.

Посебна благодарност до стручниот тим од СОС детското село за нивниот придонес кон Прирачникот.

Од авторот



I ДЕЛ

1.Трговија со луѓе

Трговијата со луѓе е широко распространет меѓународен проблем оквалификуван како високо-профитабилен организиран криминал. Тој ги става жртвите во ропски однос и преставува најтешка форма на загрозување и кршење на основните човекови права: правото на живот, интегритет, достоинство, право на слободно движење, на слобода на избор и предизвикува тешки последици за жртвите. Жртви на овој криминалитет се деца, жени и мажи, независно од нивната возраст, образование, потекло, национална и верска припадност.

Проблемот на трговијата со луѓе се регулира со постојните меѓународни стандарди поместени во Протоколот од Палермо да се превенира, сузбие и казни трговијата со лица посебно жени и деца, која ја дополнува Конвенцијата на Обединетите нации против транснационален организиран криминал и Конвенцијата на Советот на Европа за акција против трговија со луѓе (CETS бр. 197). Тие се инкорпорирани во националното законодавство на Северна Македонија, поточно во Кривичниот законик, член 418-а кој ја забранува трговијата со луѓе и 418-г која ја казнува трговијата со деца.

Што преставува трговијата со луѓе?

Палермо Протоколот од 2000 година ја дефинира трговијата со луѓе како:

“(1) Врбување (регрутирање), превезување, пренос, засолнување или прифаќање на лица (2) по пат на закана, или со употреба на сила или други форми на принуда или грабнување или измама, или прелага или со злоупотреба



на моќ или на состојба на немоќ или со давање или примање на пари или корист, заради постигнување согласност на лице кое има контрола над друго лице, (3) со цел на експлоатација. Експлоатацијата опфаќа, во најмала мерка, експлоатација за проституција на други лица или други форми на сексуална експлоатација, принудна работа или принудно услужување, ропство или постапување слично на ропство, слугување или отстранување на органи."

Ова кривично дело е слично дефинирано и во член 4 од Конвенцијата за акција против трговијата со луѓе на Советот на Европа.

Членот 418-г од Кривичниот законик ја забранува трговијата со деца, која се казнува со минимум 8 години затвор. Децата може да бидат експлоатирани од страна на трговците со луѓе со цел трудова и сексуална експлоатација, питачење, присилен брак, прислужништво, нелегално посвојување или одземање органи.

Со луѓето се тргува во границите на сопствената држава (*интерна трговија со луѓе*) и во други држави (*транснационална трговија со луѓе*).

Земјата може да е земја на **потекло**, каде што жртвите на трговијата со луѓе се врбуваат; **земја на транзит**, преку која жртвите се пренесуваат во друга земја заради нивна експлоатација; и земја на дестинација каде што странските и домашните жртви на трговијата со луѓе се експлоатираат. Северна Македонија е земја на *потекло, транзит и земја на дестинација*.

Начини преку кои претпоставените жртви се врбуваат, односно се привлекуваат и се измамуваат, меѓу кои се:

- Регрутирање (врбување) од страна на поединци со лажни ветувања за добро платена сезонска работа.
- Претпоставените жртви се регрутираат и преку пријатели, познаници, понекогаш и од член на семејството.
- Преку огласи за работа во земјата или во странство. Тоа се најчесто сомнителни нелегални работи во модни агенции, бебиситерки, келнерки, договарање брак во странство со малолетни девојчиња, во што може да биде вмешано семејството кое за тоа добива финансиска надокнада.
- Претпоставените жртви деца и возрасни се почесто се регрутираат преку интернет. Две лица кои претходно не се виделе и не знаат ништо еден за друг, многу бргу закажуваат љубовен состанок, покана за брак, а потоа се уценети со изнесување интимни работи на социјалните мрежи или закана дека се ќе им биде откриено на родителите.

- Следниот начин е киднапирање/грабнување. Киднапираните бебиња се продаваат, а поголемите деца се носат во друга земја и се присилуваат да вршат ситни кражби, да питачат или сексуално се експлоатираат.

2.Процес на трговија со луѓе

Процесот на трговија со луѓе започнува со понуда што не може да се одбие, понуда за подобар живот, лесна заработувачка, вработување, образование во странство или за љубовен состанок. Измамената жртва се транспортира до местото на експлоатација (во друг дел на сопствената држава или во друга држава), каде што почнува експлоатацијата. Со примената на новите технологии, има случаи каде што децата жртви се експлоатираат од нивните домови.

Процесот на трговија со луѓе минува низ 3 фази:

- Фаза на **регрутација/врбување/вовлекување на жртвата** во трговијата со луѓе: Користење на наивноста на младите кои сакаат да ја подберат својата иднина (да пружат помош на семејствата) се врши со различни методи: лажни понуди за работа, лажни аранжмани за патување, образование, склучување на лажни бракови.
- Фаза на **пренесување, прифаќање и засолнување** на жртвата, нејзино транспортирање од еден регион во друг, или од една држава во друга. При транспортирање на жртвата во странство и се одзема пасошот и други документи за идентификација. На тој начин, трговецот со луѓе ја отргнуваат жртвата од средината и над неа има потполна контрола и услови за послушност. Со злоупотребата на информативна-комјутерска технологија (ИКТ), контролата врз жртвата се добива преку уцена или закана за објава на компромитирачки фотографии.
- Фаза на **експлоатација**, е последна алка во процесот и претставува единствена цел на трговците за остварување на профит на различни начини-преку сите видови на експлоатација.



Слика 1: Број на жртви на трговијата со луѓе (домашни и странски) во Северна Македонија, 2015-2022¹

2021					
ИДЕНТИФИКУВАНИ 48 ЖРТВИ НА ТРГОВИЈА СО ЛУЃЕ					
Деца			Возрасни		
6			42		
Домашни	Странски		Домашни	Странски	
6	/		2	40	
Вид на експлоатација			Вид на експлоатација		
Присилен брак	Сексуална	Питачење	Трудова	Трудова и сексуална	Сексуална
4	1	1	39	2	1
10 – Претпоставени жртви на трговија со луѓе ^[1]					
Од кои 5 возрасни жени и 5 деца (3 девојчиња 2 момчиња)					

Слика 2: Број на жртви на трговија со луѓе во 2021 година

¹ Годишни извештаи на Националната комисија за борба против трговија со луѓе и илегална миграција достапни на веб страницата nacionalnakomisija.gov.mk

2022 год.				
ИДЕНТИФИКУВАНИ 9 ЖРТВИ НА ТРГОВИЈА СО ЛУЃЕ				
Деца			Возрасни	
7			2	
Домашни		Странски	Домашни	Странски
6		1	1	1
Вид на експлоатација			Вид на експлоатација	
Присилен брак	Сексуална експлоатација	Онлајн сексуална експлоатација	Присилен брак	Отстранување на органи
5	1	1	1	1
Претпоставени жртви на трговија со луѓе се 13 лица (8 деца), 10 женски, 3 машки лица од кои едно дете е идентификувано како претпоставена жртва помеѓу илегалните мигранти				

Слика 3: Број на жртви на трговија со луѓе во 2022

Во Северна Македонија помеѓу 2015 г. и 2020 г. биле идентификувани 34 жртви на трговија со луѓе, од кои 24 биле деца. Во 2019 г. од вкупно 124 претпоставени жртви идентификувани од институциите и од граѓанските организации од нив 85 биле деца.

Во последните 3 години (2020 – 2022) вкупниот број на деца домашни жртви се зголемува и евидентирани се 18 деца жртви. Додека во првите 5 години (2015 – 2019) евидентирани биле 16 деца жртви на ТД.

Карактеристично за децата странски државјани е што во помеѓу 2020 и 2022 има само 1 идентификувана жртва додека во првите 2015-2019 години идентификувани се 2 жртви. *Од вкупниот број на идентификувани претпоставени жртви, 2 деца се идентификувани помеѓу илегалните мигранти, на истите им е назначен старател и безбедно се сместени.*

Во 2023 година формално се идентификувани 6 деца жртви на ТД и 9 претпоставен жртви на ТД. Најголемиот број на идентификувани жртви се од женски пол.

3.Трговија со деца – дефинирање на поимот

Трговијата со деца, според член 418-г од Кривичниот законик, претставува: врбување, превезување, пренесување, засолнување или прифаќање на детето заради негово експлоатирање, и ќе се смета за „трговија со луѓе“ дури и во случај да не било применето ниту едно од средствата. Не е важна согласноста на детето жртва.

ЦЕЛ НА ТРГОВИЈАТА СО ДЕЦА: ЕКСПЛОАТАЦИЈА

Децата се ранлива категорија за разни злоупотреби заради нивната недоволната психофизичка зрелост и неизградените способности за проценка на ризични ситуации и постапки и не се во состојба сами да се штитат од ситуации кои ја загрозуваат нивната безбедност. Заради тоа лесно можат да бидат измамени и да станат жртви на ТД.

Децата под ризик од трговија со луѓе потекнуваат од:

- сиромашни семејства;
- дисфункционални семејства;
- од семејства во кои е присутен некаков вид порок (алкоголизам, зависност од дроги и сл.);
- од рурални средини.

ОСНОВНИ КАРАКТЕРИСТИКИ НА ДЕЦАТА ПОД РИЗИК ОД ТРГОВИЈА СО ЛУЃЕ

Тоа се деца:

- без родители или родителска грижа;
- деца со воспитно-социјални проблеми;
- проблематично образование или воспитание;
- деца на улица;
- нерегистрирани, односно незапишани во матичните книги;
- сместени во установи, згрижувачки семејства или во мали групни домови;
- исклучени од образовниот систем;
- со низок степен на самопочит и отпорност;
- неинформирани за трговијата со деца;

- со адолесцентска желба за подобар живот; и
- со пречки во развојот.

Децата од сиромашни, дисфункционални семејства, семејства во кои постои насилство меѓу членовите, се фактори што ги прават децата ранливи за трговците со луѓе. Дел од овие семејства некогаш и самите ги продаваат своите деца за слугување, за брак во земјата или странство со постари лица, на лица за питачење од кои семејството добива пари. Трговците, некои деца, особено помалите, ги киднапираат и продаваат. Некои од жртвите се измамени со ветување за подобар живот или подобра работа, некои пак, сметаат дека довербата во трговците им е единствената можност за решавање на финансиските проблеми.



Децата се подложни на најразлични облици на трговија со деца. Женските деца најчесто се жртви на сексуални активности, проституција, порнографија, работа во бар, слугување во семејства. Малите деца, најчесто, новороденчиња, се киднапираат и се продаваат. Момчињата се користат како работници во земјоделие, во индустрија, занаетчиски и услужни дејности. И девојчиња и момчиња, најчесто од ромски семејства, се користат за питачење, работа на улица.

Откако ќе бидат заглавени во синџирот на трговецот, тие се држат и експлоатираат во услови на ропство.

4. Видови на трговија со деца²

Децата се тргуваат заради:

- сексуална експлоатација,
- присилна работа или услуга,
- ропство или практики слични на ропство,
- слугување,
- присилен брак,
- питачење,
- противзаконско посвојување,
- принудување за извршување кривични дела,
- противзаконско земање органи,
- нелегално посвојување,
- нелегално отстранување на органи.

СЕКСУАЛНА ЗЛОУПОТРЕБА НА ДЕЦА

Сексуалната злоупотреба на детето е широко застапен вид на трговија со деца, кој во себе содржи разни форми на сексуална експлоатација: силување, порнографија, сексуално вознемирување и услуги, инцест.

ТРУДОВА ЕКСПЛОАТАЦИЈА НА ДЕЦА

Трговијата со деца со цел трудова експлоатација претставува злоупотреба на детскиот труд, работа несоодветна за возраста на децата, неадекватни услови во кои детето работи, со што се загрозува неговиот психофизички развој, здравје, образование, а е организирано под надзор или контрола на лица кои имаат материјални и други придобивки од тоа.

СЛУГУВАЊЕ/ПРИСЛУЖНИШТВО ВО ДОМАЌИНСТВА

Децата од двата пола, се ангажираат во домаќинства. Тие работат подолго од 12 часа преку ден и се враќаат доцна ноќта во своето семејство. Децата се под контрола на членовите на семејството во кое слугуваат. Семејството на детето добива паричен надоместок, но може тој и да изостане.

2 Прирачник за наставници и стручни соработници-Заштита на децата од трговија со луѓе
Што треба да направи училиштето? Совет на Европа, 2021 год.



ПИТАЧЕЊЕ

Децата питачи се среќаваат на семафори пред маркети, на мостови, на улица. Тие се жртви на трговија со деца, присилени на питачење. Нив ги следи и контролира возрасно лице кое им ги собира парите.

ПРИСИЛЕН БРАК

Во овој вид на експлоатација на детето жртва на ТД, криминалците, често и во соработка со семејството ги продаваат децата на постари мажи, најчесто во странство, кои потоа ги злоупотребуваат за питачење, сексуална, трудова или друг вид експлоатација.

НЕЗАКОНСКО ПОСВОЈУВАЊЕ

Високата побарувачка за посвојување не може да биде задоволена во сите случаи, тоа создава побарувачка за нелегално посвојување.

ПРИНУДА ЗА ВРШЕЊЕ НА КРИВИЧНИ ДЕЛА

Децата од двата пола се обучуваат и принудуваат за вршење на ситен криминал- џепарење, кражба од банкомати и сл.

НЕЛЕГАЛНО ОТСТРАНУВАЊЕ НА ОРГАНИ

Трговијата со органи е тешко кривично дело при што, жртвите се принудуваат да дадат орган, или со измама им се отстрануваат органи кои подоцна се продаваат.

5.Последици од трговијата со деца

Во период на експлоатација на детето, трговците користат разни механизми на контрола со кои ги држат жртвите во заробеништво, во ропство, во изолација, во нехумани услови за живот. Со закана со репресија кон семејството, обврски за враќање на долг ги држат жртвите во зависност.

Жртвите се истрауматизирани, психички и физички исцрпени, изложени на инфекции, со сериозни и трајни последици како резултат од злоупотребата. Децата жртви на ТД доживуваат тешки последици по нивното физичко и психичко здравје, заради што е тешко потполно да се рехабилитираат и реинтегрираат во општеството.

ПОСЛЕДИЦИ ОД ТД ВРЗ РАСТОТ И РАЗВОЈОТ НА ДЕЦАТА

Последиците се групираат во следните групи:

- Телесни,
- Психички,
- Психосоматски

1.ПОСЛЕДИЦИ ПО ТЕЛЕСНИОТ РАЗВОЈ

Физичките последици по здравјето на жртвата можат да бидат механички, физички и функционални нарушувања на здравјето.

Механички повреди на делови од телото можат да бидат и насилно предизвикани од страна на трговецот (пр. намерно осакатување на деца за потреби на питачење). Може да се јават телесни повреди како резултат на тешка, долготрајна и за возраста несоодветна работа или нарушено телесно здравје, резултат од животот во нехумани услови. Недоволната и слаба исхрана доведува до заостанување во телесниот развој на детето, влијае на појава на многу болести, кои се одразуваат и во подоцнежниот живот.

Во однос на физиолошки последици, истражувањата во различни земји упатуваат на тоа дека тешките доживувања и несоодветниот живот на детето жртва на ТД, негативно влијаат на биолошките и физиолошките процеси кај детето. Тие заостануваат во телесниот и умствениот развој. Овие деца, порано од другите, доживуваат пубертет, но забележено е и дека побрзо стареат.³

Секако, сите овие физиолошки промени се резултат на влијанието на генетските и социјалните фактори, но искуството од животот како жртва на ТД ги зголемува шансите за овие промени.

3 Не е доволно истражено.

2. ПОСЛЕДИЦИ ОД ТД ПО ПСИХИЧКИОТ РАЗВОЈ НА ДЕТЕТО

Животот во постојан, интензивен страв, секојдневниот стрес, траумата се основни причини за појава на сериозни последици по психичкиот развој и психичкото здравје на детето жртва на ТД.

Последиците може да се појават на телото, во емоциите, мислењето и однесувањето.

Последиците по физичкото здравје се: краткорочно и долгорочно лошо физичко здравје, главоболки, болки во стомакот, вртоглавици, чести настинки или инфекции, болки во различни делови од телото.

Емоционални последици од трговијата со деца се: отсуство на емоционални реакции, депресија, беспомошност, кошмарни соничшта, самоубивствени идеи и обиди за самоубиство, параноја, самообвинување, анксиозност и анксиозно растројство, нерасположение, депресивност, длабока тага, чувство на очај и безнадежност.

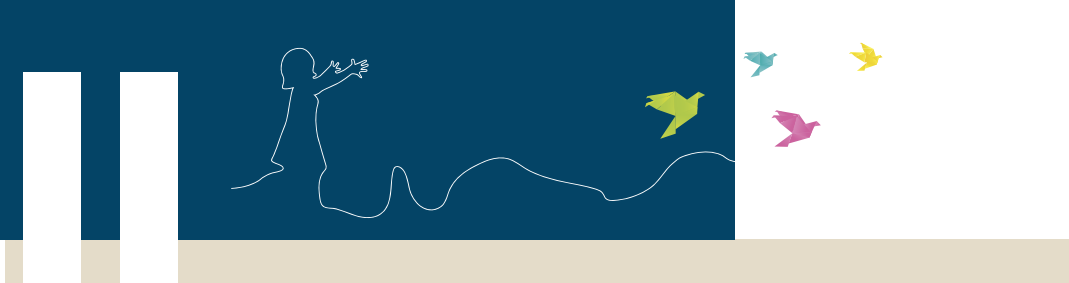
Последици во областа на мислењето и расудувањето: Последиците од доживеаното во периодот на жртва на ТД се причина за појава на негативни промени во расудувањето и мислењето, меѓу кои: тешкотии во помнењето, концентрацијата, вниманието, организираноста, проблеми со помнењето, планирањето, организирањето, донесувањето на одлуки или грешки во расудувањето.

3. ПСИХОСОМАТСКИ ПОСЛЕДИЦИ

Последиците од ТД кај децата жртви доведуваат и до појава на психосоматски болести, меѓу кои и болести кои го згрозуваат животот на детето, пример: појава на дијабетис кај децата, анорексија или булимија, (особено кај девојчињата жртви на ТД), проблеми во дишењето (забрзано и кратко дишење), астматични напади, панични напади.

Има и промени во однесувањето: одбивање да учествува во активности во кои вообичаено ужива, вознемиреност, промени во спиењето (спијат премалку или премногу), промени во исхраната, пушење, консумирање на алкохол/средства на зависност. Недоверба во други лица како резултат на измамата, недоверба во себе, ниска самопочит, резултат на чувството на немоќ, самообвинување, срам, лутина кон себе и другите, изолација, осаменост, зависност, потчинетост или одбранбен став. Предизвикување на страв, несигурност, вознемиреност се многу моќно оружје во рацете на трговците со луѓе, чиешто профили на личност често покажуваат психопатски карактеристики и сериозни нарушувања во општественото и морално функционирање. Ужасите, тортурата и заканата од губење на идентитетот што ги доживуваат жртвите, се нарекуваат во стручната литература и искуство на ментална смрт.





II. Втор дел

1. Индикатори-показатели карактеристични за децата жртви на ТД⁴

Индикаторите се знаци /показатели, кои упатуваат на претпоставката дека едно лице е претпоставена жртва/жртва на трговија со луѓе. Целта на индикаторите е да укажат на сомнежи на можна трговија со луѓе и рано откривање на деца претпоставени жртви, со цел да се овозможи покренување на идентификација од страна на ЦСР.

Нивното познавање овозможува згрижувачот/стручниот тим, да се посомневаат дека можеби детето, кај кое забележале некои од овие знаци, е претпоставена жртва на ТЛ.

Раното откривање на претпоставени жртви или на жртвите на трговија со луѓе е основа за намалување на ранливоста и обезбедување помош и заштита за жртвите. За таа цел се користи голем број на показатели кои што упатуваат на претпоставката дека едно лице е претпоставена жртва на трговијата со луѓе.

Показателите се добра „алатка“ што им помага на вработените во институциите за згрижување на деца и на згрижувачите, на структуриран и функционален начин, систематски да го проверат она што го забележале кај некое дете, а што може да биде поврзано со повторна опасност детето да се

4 Прирачник за наставници и стручни соработници-Заштита на децата од трговија со луѓе

Што треба да направи училиштето? Совет на Еврона, 2021 г. <<https://rm.coe.int/handbook-for-teachers-and-educational-professionals-mkd-version-/1680a4368b>>

врати во мрежата на трговецот. Познавањето на индикаторите го олеснува понатамошното постапување за упатување и заштита на детето жртва.

ВИДОВИ ИНДИКАТОРИ

Индикаторите за трговија со луѓе можат да бидат многу општи, заеднички за насилство и злоупотреба. Некогаш и сиромаштијата и конфликтите во семејството може да претставуваат висок ризик кои доведуваат до примамување на детето во мрежата на трговците со луѓе.

Како резултат на тоа, постојат и повеќе различни поделби на индикатори за идентификација на деца претпоставени жртви на ТД. Индикаторите се организирани во однос на домените на однесувањето и ситуацијата кои можат да укажат дека се работи за трговија со деца. Во таа смисла и индикаторите се прилагодени на секојдневната работа и функционирањето на професионалците/згрижувачите.

Тука се презентирани индикатори кои се едноставни за употреба при идентификација на претпоставени жртви и жртви на трговија со деца. Тие се групирани во следните групи:

I. ИНДИКАТОРИ ЗА ИДЕНТИФИКАЦИЈА НА ДЕЦА ПРЕТПОСТАВЕНИ ЖРТВИ НА ТЛ

- Знаци на физичко злоставување
- Психички знаци како индикатор
- Бихевиорални знаци - однесувањето на детето како индикатор

II. ИНДИКАТОРИ ЗА ИДЕНТИФИКАЦИЈА НА ДЕЦА ЖРТВИ НА ТЛ

- Општи, и
- Специфични индикатори

ИНДИКАТОРИ ЗА ПРЕПОЗНАВАЊЕ НА ПРЕТПОСТАВЕНИ ЖРТВИ НА ТД

Прелиминарна идентификација на претпоставени жртви на ТД

Прелиминарната идентификација се однесува на првиот сомнеж дека детето може повторно да стане жртва. Познавањето на индикаторите овозможува да се процени дали постои ризик детето повторно да стане жртва (ревиктимизира).

Со прелиминарната идентификација се утврдува присуството на специфични и неспецифични индикатори (показатели) на ТД.

Знаци на физичко злоставување

- чести промени во физичкото здравје,
- чести главоболки, болки во стомакот,

- знаци на постојан физички замор,
- повреди прикриени со облека,
- нелогично објаснување за постанокот на повредите.

Знаци на психичко злоставување

- децата изгледаат пасивно, несигурно,
- избегнуваат да воспостават контакт „очи во очи“,
- имаат отсутен поглед,
- покажуваат агресивност или повлекување и изолација,
- покажуваат знаци на анксиозност,
- поспаност,
- тешко ги контролираат емоциите-лутина, бес, гнев, тага,
- покажуваат психички замор,
- изразуваат страв или вознемиреност,
- присутни се знаци на дезориентација, конфузија, фобии или напади на паника,
- присутни се знаци на пострауматски психички растројства,
- дезориентирани се во време и простор.

Бихевиорални знаци-однесувањето на детето

- забележителни осцилации во однесувањето (од неочекувана смиреност до изразена анксиозност),
- чувствуваат вина за својата ситуација,
- покажуваат девијантно однесување,
- покажуваат знаци на злоупотреба на средства за смирување кои создава зависност,
- имаат осцилации во вниманието - расеаност,
- се однесуваат параноично или покорно,
- избегнуваат директен разговор,
- доколку, сепак, се согласат да зборуваат, даваат спротивставени, нецелосни и невистинити информации,

- покажуваат пасивност или хиперактивност,
- немаат доверба во никого,
- ги кршат законските норми и прописи (се судираат со полицијата),
- имаат тешкотии во учењето и го намалуваат успехот,
- покажуваат склоност кон ризично, опасно и противзаконско однесување,
- покажуваат насилничко однесување.

Овие промени во однесувањето, обично, нема да предизвикаат сомнеж дека можеби детето е претпоставена жртва на трговија со луѓе, но може да укаже на некој проблем на детето, врсничко насилство или експлоатација од различен вид.

Сепак, постоењето на некој од овие индикатори бара зголемено вниманието на згрижувачите заради можноста од повторна измама, присила, уцена и повторно влегување на детето во мрежата на трговците со деца.

Присуството или отсуството на еден или повеќе индикатори само по себе ниту ја потврдува ниту ја отфрла можноста детето да е во опасност да постане жртва на ТД. Детето кај кое се присутни неколку индикатори не мора задолжително да значи дека е претпоставена жртва на ТД, но може да укаже дека детето има други сериозни проблеми/потреби за кои му е потребна професионална помош.

Заради превенција од ТД, кога кај детето ќе се забележат три индикатори, тоа побудува сомнеж за него како претпоставена жртва на трговија со луѓе. Но, понекогаш и еден индикатор може да е доволен. Тоа бара зголемено внимание на згрижувачите заради можноста детето повторно да стане жртва на некој вид трговија со деца.

Потребни способности за правилно користење на индикаторите

За правилно користење на индикаторите потребни се одредени способности на згрижувачот, меѓу кои:

- Познавање на кривичното дело трговија со луѓе/трговија со деца.
- Способност за опсервација (рано препознавање на знаците како што се: вознемиреност, страдање, лутина, плачење, говор на телото).
- Трпеливост и флексибилност.
- Физичка кондиција и издржливост (психичка и емоционална).
- Свест за културолошките, социјалните, етничките, религиозните различности.

2. Улогата на тимот за заштита на дете од трговија со деца и поддршката на згрижувачот при решавање на проблем кои згрижувачот не може/не знае како да го реши

Згрижувачкото семејство е најсоодветна и најбезбедна средина (доколку детето нема семејство или семејството е несоодветно за негово враќање), за згрижување на дете жртва на ТД за продолжување на неговиот раст, развој и заштита од сите видови злоупотреба, како и за негова ресоцијализација. За соодветно функционирање на згрижувачкото семејство и заштитата на децата, неопходна е сериозна подготовка на згрижувачите кои, најчесто, и покрај долгогодишното искуство во заштитата на деца, прв пат се среќаваат со дете кое го поминало пеколот на трговија со деца и преживеало тешки трауми.

Во текот на грижата за овие деца, згрижувачот се среќава со проблеми со кои не се сретнал во грижата за деца досега. За таа цел, неопходно е добро познавање на проблемот трговија со луѓе/деца, и на сите содржини релевантни за зголемување на знаењето на згрижувачите за овој проблем. Подоброто разбирање и обученост на згрижувачите за трговијата со деца значајно ќе придонесе за превенција и сузбивање на ТД. За постигнување на оваа цел значајна е улогата на Стручниот тим за поддршка на згрижувачки семејства во СОС Детско село и другите центри за поддршка на згрижувачите.

Улогата на тимот за заштита на дете од ТД и поддршката на згрижувачот е сложена и многу значајна. Таа ги содржи следните активности:

- Подготовка на програма за обука на згрижувачи од семејствата за згрижување на деца жртви на ТД.
- Одржување на обука.
- Разрешување на дилемите на згрижувачите во врска со згрижувањето на овие деца.
- Договор за меѓусебна комуникација стручен тим – згрижувач.
- Следење на работата на згрижувачот и функционирањето на семејството.
- Помош на згрижувачот при пријавување на проблеми со детето кои сам не може да ги реши.
- Соработка со надлежните институции: ЦСР, МВР.

- Правење на заедничка програма за заштита и помош на дете жртва на ТД.
- Пријава на дете со идни индикатори/показатели за можна претпоставена жртва со цел идентификација (превенција на детето од рецидивизам).

За успешна соработка на тимот и згрижувачот во заштитата на детето жртва, згрижувачот има значајна улога.

Препораки за згрижувачот:

На што треба да внимава и кога да го извести тимот?

Ако забележите:

- промени во однесувањето на детето од неочекувана смиреност до изразена вознемиреност,
- однесувањето нетипично за дете од негова возраст,
- излегува од дома и се враќа во несоодветно време,
- се дружи со повозрасни од него, кои вие не ги познавате,
- тешко ги контролира емоциите,
- се однесува напнато, параноично или покорно,
- избегнува директен разговор,
- користи социјални мрежи со сомнителни содржини,
- споделува пораки, слики со непознати, сомнителни лица, несоодветно се облекува.



Кога треба да го известите тимот?

Ако забележите:

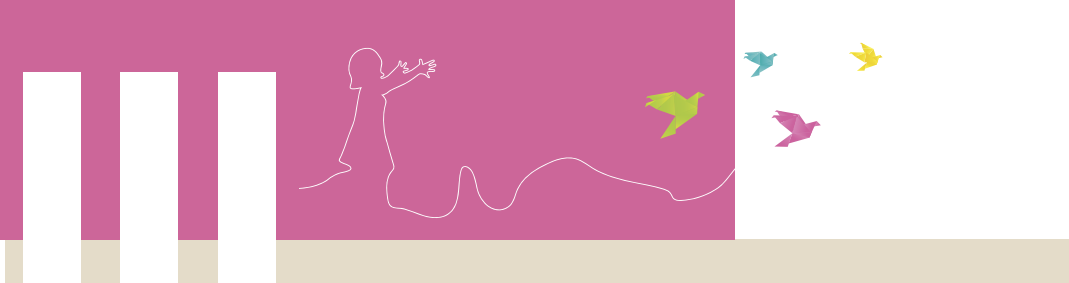
- Промени и проблеми со спиењето: легнува порано или подоцна од вообичаеното време.
- Спије подолго од порано или не спије доволно.
- Немирно спије, често се буди вознемирено и/или облеано во пот.
- Вика во сонот, бега од нешто, кога се обидува да го разбудите, не се буди, утредента не се сеќава на ништо, утредента се жали на главоболки, замор.
- Чувствува параноичен страв, дури и од обични работи.
- Проблеми со исхраната, одбива храна или јаде невообичаено многу.
- Проблеми со здравјето, не се жали или се жали на невообичаени болки во разни делови од телото.
- Се самоповредува и повредува други.

Доколку забележите неколку од овие знаци, обидете се да поразговарате со детето. Доколку избегнува разговор, измислува причини (има за учење, изморено е, одложува) прифатете, но закажете точно време кога ќе разговарате. Ако и тоа не го испочитува, треба да се загрижите и да го известите старателот и стручните лица за поддршка на згрижувачкото семејство!

Ако детето е ученик, побарајте средба со одделенскиот раководител и разговарајте со него. Можеби и тој ги забележал промените кај детето.

Заеднички, со помош на психологот, тимот и детето, ќе се направи план за помош на детето. Доколку констатирате дека постојат индикации дека детето е во опасност да стане претпоставена жртва на трговија со деца, тоа е и предупредувачки знак дека може повторно да стане жртва на ТД. Во таков случај, одговорниот од тимот од СОС Детското село/ центарот за поддршка на згрижувачите ќе го пријави случајот во ЦСР за понатамошна помош и идентификација.





III. Трет дел

1. Формирање основни навики кај децата (одржување лична хигиена, хигиена во семејството, здравствени навики) неопходни за секојдневно функционирање

Детството е период во кој се формираат основните навики. Тие се формираат како позитивни или се формираат на погрешен начин, зависно од претходното искуство на детето во биолошкото семејство. Жртвата, во периодот кога е тргувана, заради живот во супстандардни услови, експлоатацијата и тортурата која ја доживува, стекнатите навики ги губи или ги заменува со негативни.

Колку е детето повозрасно толку е потешко да се напуштат негативните и да се формираат позитивни навики. Заради тоа, пред згрижувачите стои долготрајна и тешка задача: со трпеливост, флексибилност и многу љубов кон детето, да формира основни навики кај него.

За таа цел, згрижувачот треба да му обезбеди сигурна средина на детето во семејство во кое детето ќе се почувствува добредојдено.

Следно е поврзување на детето со другите деца во семејството, кои треба претходно да се подготват за доаѓањето на нов член, кој ќе живее со нив.

Згрижувачот, внимателно, без притисок, постепено го вклучува детето во ритуалите на утринските активности: станување во одредено време, средување на својот кревет, обавување на основните хигиенски навики и

заеднички појадок, во што доброволно го вклучува и детето. Во почетокот тоа може да одбива, да не сака да учествува во овие активности. Доколку во семејството има дете на возраст на детето жртва, може полесно да се воспостави поврзување на детето со семејството. Постепено, набљудувајќи како другите деца ги прават овие активности, по извесно време и тоа ќе формира навики и ќе се вклопи во животот на семејството. Процесот на формирање на навиките кај детето жртва може да трае подолго, што зависи од возраста на детето, доживеаното искуство пред да стане жртва, стресот и траумите од доживеаната експлоатација.

Како згрижувачите можат да му помогнат на детето при формирањето основни навики?

- со разбирање за потребите и проблемите на детето,
- со поддршка за постојано спонтано прифаќање на семејните правила,
- со помош на детето да ги искаже своите чувства,
- со помагање на детето да го подобри мислењето за себе,
- со уверување дека тоа не треба да се чувствуваат отфрлено кога неговото однесување е неприфатливо,
- со пружање помош на детето да развие соодветно однесување.

Во процесот на формирање на навиките кај детето, згрижувачите треба да поминуваат доволно време со децата за да ги разберат нив и нивните потреби. Треба да одвојат време за заеднички активности со децата во кои сите ќе уживаат. Секој и мал напредок во формирање на некоја навика, треба да го забележат и со гест или збор да го поддржат детето. Тоа е стимул за него да се труди повеќе.

Доколку згрижувачот не може да разбере некоја потреба на детето или да реши негов проблем, треба да побара помош од тимот.

2.Развивање социјални вештини, вештини за комуникација и слушање

Работата со луѓе, (деца, млади и возрасни лица) бара поседување на одредени карактеристики на личноста и специфични вештини-социјални вештини. Развојот на социјалните вештини овозможува да се биде свесен за тоа како комуницираме со другите, за пораките што ги испраќаме и како методите на комуникација може да се подобрат за да се направи поефикасен и поефективен начинот на комуникација.

Социјалните вештини се учат, предаваат и практикуваат. Нивното учење вклучува: учење кога да се користат одредени однесувања, како и какво однесување да се користи или како да се користат социјалните вештини.

Најважни социјални вештини се: комуникациски вештини, активно слушање, емпатија, самоконтрола и контрола на сопствените емоции, вештини за разрешување конфликти, управување со стресот.

Поседувањето социјални вештини овозможува: подобри социјални односи, подобра комуникација, поголема ефикасност, повеќе пријатели, зголемена самодоверба и намалување на стресот.

КОМУНИКАЦИСКИ ВЕШТИНИ

Комуникацијата е размена на информации преку зборови, звуци, сигнали, гестови, однесување. Комуникацијата е вештина со која човекот **може ефикасно да испраќа или прима различни пораки.**

Основни елементи на комуникација се: испраќач на пораката, канал низ кој се испраќа пораката-и примач на пораката. За успешна комуникација најважно е примачот на пораката да ја разбира пораката.

До неуспешна комуникација доаѓа кога пораката е конфузна и примачот не може добро да ја разбере; кога учесниците во комуникацијата зборуваат на различен јазик; кога пораката е испратена на несоодветен начин; кога комуникацијата е навредлива.

Видови комуникација

Најчесто користена е *Вербалната комуникација*, комуникација со употреба на зборови. *Невербална комуникација* е начин на комуникација кој се остварува со употреба на гестови, фацијална експресија (говор на лицето), говор на телото, однесување.

Полувербалната комуникација користи кратки звучни сигнали: „оф“, „уф“, „аха“, „охо“.

Проксемичка комуникација е комуникација во просторот-приближување или оддалечување од соговорникот.



Активно слушање

Успехот на комуникацијата зависи од тоа колку учесниците во комуникацијата успеваат меѓусебно активно да се слушаат.

Активно слушање е слушање со:

- вистинско разбирање,
- внимание и емпатија
- обрнување внимание на соговорникот,
- поставување прашања,
- парафразирање,
- без премногу зборување,
- непрекинување додека другиот зборува,
- молчење кога е потребно,
- избегнување на пораки кои ќе му пречат на соговорникот.

Кај активното слушање, слушателот покажува интерес преку тонот, контактот со очите и говорот на телото.

Комуникација со деца жртви на трговија со деца

Децата жртви на ТД, во текот на експлоатацијата, ретко имаат можност да комуницираат со другите жртви. Комуникациите со трговецот се сведуваат само на наредби, заплашувања, малтретирања. Дури и оние деца кои, пред да станат жртви, имале развиени комуникациски вештини, во текот на експлоатацијата се повлекуваат во себе по завршување на овој период и нивно сигурно згрижување и се плашат да комуницираат. Комуникацијата со овие деца е тешка и многу оскудна. Причините се од различна природа: психолошка состојба на детето, емоционална состојба, страв, несигурност, недоверба, отсуство на самопочитување и самодоверба.

Заради тоа, згрижувачот има сериозни проблеми, тешкотии да отпочне комуникација со детето.

Вештини на згрижувачот во комуникацијата со дете жртва на ТД

За воспоставување комуникација со детето од згрижувачот се очекува:

- Добро да се запознае со искуството на детето.
- Да покаже почит и да ја земе предвид неговата недоверба.
- Да се запознае со неговите говорни можности.
- Да покаже разбирање и почитување на ситуацијата во која се наоѓа детето.
- Да се изразува јасно.
- Да користи кратки реченици, познати зборови.
- Внимателно да слуша.
- Да го поттикнува детето кога прави пауза во комуникацијата.
- Да не настојува на продолжување на комуникацијата ако забележи замор кај детето.
- Да го вклучува во разговори во групата, во кои тоа може и да не се вклучи, но важно е да биде присутно.
- Со помалите деца може да користи играчки за да комуницира, кај постарите цртеж.
- а му се заблагодари за разговорот на детето, да му каже дека тој/таа е секогаш тука за него.

Воспоставувањето комуникација е многу полесна со децата кои се подолго во семејството, кои стекнале потребни навики и вештини и најважно, кои стекнале доверба во згрижувачот. И овде се истакнува потребата од поддршка на згрижувачот од страна на стручниот тимот.

Згрижувачот добива информации за детето и неговото искуство од старателот од ЦСР. Згрижувачот не треба да го прашува детето за неговите искуства како жртва на ТД. Доколку детето самото посака да сподели нешто од неговото искуство со згрижувачот, згрижувачот треба внимателно да го сослуша детето без да коментира. Од отворањето на детето згрижувачот треба да процени зошто детето му се доверило: дали има потреба од помош и како може згрижувачот да му помогне. Во овој случај згрижувачот (во одредени случаи кога е тоа сериозно) треба да го извести старателот и заеднички да одлучат како да му помогнат на детето.

Доколку треба да се вклучи психолог или социјален работник од стручниот тим, старателот ќе предложи и нивно вклучување.

Многу е важно згрижувачот со детето жртва да се однесува како со другите деца во семејството, нормално секогаш да биде во комуникација со стручниот тим кога ќе забележи промени кои тој не може сам да ги реши.

Старателот и стручниот тим ги водат сите постапки во врска со кривичната постапка. Згрижувачот тука нема посебни обврски и задачи.

3.Справување со чувствата кои децата ги имаат кон злоупотребувачите (регрутер, транспортер, експлоататор)

Во литературата се опишуваат три вида на реакции на злоупотребените деца кон злоупотребувачите: првиот и најчест начин, е реакција на силни негативни чувства кон злоупотребувачите; вториот начин е губење на чувствата и отупување, вкочанетост, празнина, ситуација во која детето нема никакви чувства кон злоупотребувачите; и третиот начин е реакција на жртвата наречена „стокхолмски синдром“.

Силни негативни чувства кон злоупотребувачите

Реакциите на злоупотребените деца кон злоупотребувачите се силни негативни чувства. Интензивните чувства на гнев, лутина, бес, омраза, фрустрација, често може да се појават, понекогаш во несоодветни или неочекувани

ситуации, бидејќи опасноста од повторно доживување на минати настани секогаш постои. Вознемирувачки сеќавања како што се слики, мисли или ретроспективи може да ја прогонуваат личноста и често да доведат до кошмари. Стравови и несигурности ја одржуваат личноста будна и во страв од појава на голема опасност и дење и ноќе. Бидејќи, овие деца имаат силни негативни чувства кон злоупотребувачите, се случува, не можејќи гневот да го истураат кон омразеното лице (злоупотребувачот) тие сета агресијата да ја пренесат на другите деца, напаѓајќи ги вербално или физички, во семејството, училиштето, на улица, итн.

Овие деца имаат потреба од стручна психолошка помош. Помош, поддршка и советување, неопходни се и за згрижувачот. Доколку навреме не им се помогне на овие деца, преплавеноста со негативни емоции ќе остави последици по нивното здравје, како и проблеми во функционирањето на семејството во кое има згрижени и други деца.

Губење на чувствата – емоционална тапост / вкочанетост

Во вториот случај, заради долготрајната експлоатација, заканите и искусеното насилството, се јавува емоционална тапост. Жртвата престанува да чувствува и го губи идентитетот и доживувањето дека е личност, заборава дека има потреби и желби, бидејќи ги извршувала наредбите онака како што трговецот барал. Детето отапува, чувствува голема емоционална празнина, не чувствува ништо кон злоупотребувачот. Емоционалната тапост/вкочанетоста, станува единствен начин за жртвата да го преживее ужасот во кој се наоѓала, и физички и психички. Ужасот, тортурата и заканите, по губитокот на идентитетот, се нарекува искуство на ментална смрт. Во овие случаи детето не чувствува ништо кон злоупотребувачите (регрутер, транспортер, експлоататор), како да го избришало сеќавањето на нив. Неизразените емоции се појавуваат како тешки сонови, нарушено спиење, кошмари, на кои утредента и не се сеќава. Децата чувствуваат замор, немаат волја за учење, за обавување на секојдневните активности. Емоционалните проблеми оставаат последици по физичкото и психичкото здравје на детето. Заради емоционалната празнина на детето, згрижувачот тешко може да допре до него, тешко е да ги дознае неговите потреби. Љубовта, трпението, флексибилноста на згрижувачот по долг период, можат да ја ублажат ситуацијата, но не и да ја разрешат. Од тие причини, овие деца имаат потреба од психолошка помош за „ментално будење на чувствата“ и надминување на стравот од повторување на минатото искуство. Пружање поддршката на згрижувачот од страна на стручниот тим е неопходна во овој случај.

Стокхолмски синдром

Стокхолмскиот синдром е појава која е најретка реакција на жртвите кон злоупотребувачот. Се дефинира како појава на зближувања, развивање на одредени чувства, па дури и специфична форма на љубов помеѓу жртвата и злоставувачот, кое меѓу другото, се манифестира низ оправдување на неговите постапки и одбивање на жртвата да сведочи и соработува со полицијата откако ќе биде ослободена од ропството. Се објаснува со вродена потреба за развивање на специфичен механизам за преживување во услови на егзистенцијална загрозеност. Примери на овој синдром во пракса се појавуваат и во случаи на воени злосторства, концентрациони логори, па во некои случаи на семејно насилство. Поради чувството на немоќ и потребата за подобра положба, жртвата ја олеснува ситуацијата, нагласувајќи позитивни страни на злоставувачот, таа создава неприроден однос на сојуз со злоставувачот. Влегува во судир со сите кои сакаат да и помогнат, полицијата, стручните служби.

Постои поврзаност помеѓу времето/периодот поминат во канџите на трговците и манифестираното зближување. Колку е овој период подолг, толку е кај жртвата поизразена наклоноста „љубовта“, кон нејзините злоставувачи. Овие жртви одбиваат по ослободувањето да се вратат во семејството. Потребата од помош на овие жртви е голема, но се додека не ја сфатат сериозно сопствената ситуација и не го надминат стравот, до нив не можат да допрат ни најстручните помагатели.



4. Заштита од стресот и стравот од ризици на кои може да биде изложено детето

Стресот се дефинира како општа реакција, односно, збир на неспецифични реакции на организмот како одговор на било кое барање за прилагодување кон изменетите услови на надворешната средина, со цел одржување на внатрешната хомеостаза, која е неопходна за преживување.

Стресот го предизвикуваат надворешни дразби – стресори. Стресот е секој фактор, животен настан, ситуација која сериозно ја загрозува или нарушува рамнотежата на организмот, односно телесниот, психолошкиот и социјалниот интегритет на единката и може да предизвика стресна реакција.

Справувањето со стресот е свесен, намерен одговор на новонастанатата состојба.

Извори на стрес

Во основа на стресот секогаш е стравот: страв од лоши луѓе, од физички напад, страв од смрт, од болест, опасности по животот, секојдневни непријатности, различни губитоци. Стравот може да биде реален и ирационален. Кај жртвите, особено кај децата жртви на ТД, изворите на стравот се реални, многу вистинити. Преголемиот стрес од злоупотреба која ја доживува детето во периодот на жртва е извор на голем број физички и психички последици по равојот на детето, неговата сегашност и иднина.

Во текот на злоставувањето и експлоатацијата, процеси кои траат долго, детето доживува хроничен стрес.

Видови на стрес

Стресот може да биде краткорочен или долгорочен проблем, во зависност од тоа што се менува во животот и колку се менува животот.

Акутен стрес е краткорочен тип на стрес кој може да биде позитивен или повознемирувачки; ова е тип на стрес со кој најчесто се среќаваме во секојдневниот живот.

Хроничниот стрес е стрес кој изгледа бескраен и неизбежен, како стресот од злоупотреба кој трае долго. Хроничниот стрес може да произлезе и од трауматски искуства и трауми од детството на кои се надоврзува тешкиот живот во наредните периоди од животот. Долгорочниот, односно хроничниот стрес, може да има штетно влијание по физичкото и менталното здравје.

Епизоден акутен стрес е стрес кој се чини дека е неконтролиран и е начин на живот, создавајќи живот на постојана неволја.

Не сите видови на стрес се штетни, па дури и негативни. Таков е еустресот.

Еустресот е забавен и возбудлив. Тој е познат како позитивен тип на стрес кој може да ја одржува енергијата. Поврзан е со бранови на адреналин, како на пример, кога се натпреварувате и постигнете резултат.

Типични реакции на стрес согласно детската возраст и доживувањата на детето жртва

Децата од предучилишна возраст често се чувствуваат беспомошно и немоќно по доживеаниот стрес и трауматското искуство. Тие обично се плашат да се одвојат од згрижувачот, често покажуваат регресија, почнуваат да мократ во кревет, имаат страв од темница.

Децата на училишна возраст обично покажуваат лош училишен успех. Детето може да има нарушувања во спиењето, кошмари, несоници или може премногу да спие, може да има нарушувања во исхраната. Можат да бидат присутни физички болести, главоболки, вртоглавици, стомачни болки без некаква очигледна причина. Навраќајќи се на минатите настани, детето може да мисли дека лоши работи ќе се случуваат повторно во иднина⁵

Кај адолесцентите жртви на ТД, по нивното згрижување, можат да се појават реакции слични на оние кај возрасните, непочитувањето правила и агресивното однесување се вообичаена појава. Некои деца од оваа возраст можат да преземат ризични однесувања, како што се: злоупотреба на алкохол или дрога. Некои се самоповредуваат, други пак, стануваат многу плашливи, стануваат особено свесни за недостигот на безбедност, се појавува бунтовност, лутина, бес, анксиозност, депресија, злоупотреба на супстанции и појава на психосоматски болести.

Како да се заштитат децата од стрес?

Животот без стрес е скоро невозможен, бидејќи стресот е дел од животот, а стресорите во околината секојдневно можат да не повредат и кај нас да предизвикаат стрес. Ако не може да ги заштитиме децата од секојдневен акутен стрес, можеме да ги заштитиме од последиците на хроничен стрес и стравот од повторување на трауматското искуство.

Згрижувањето на деца жртви на ТД, кои во време на злоупотребата доживуваат долготраен стрес и траума имаат потреба од специфична грижа.

Пред згрижувачот постојат сериозни обврски во процесот на закрепнување на детето од последиците од злоупотребата во текот на експлоатацијата, а заштитата од стресот е меѓу првите. За да можат да им помогнат на децата жртви на ТД, згрижувачот треба да се подготви, да усвои доволно знаења и вештини за помош на ризични деца:

5 WHO, UNHCR 1996

Згрижувачот треба:

- добро да се запознае со феноменот трговија со деца,
- да се запознае со минатото на детето, пред и по животот како жртва на ТД,
- да ги познава реакциите на стрес кај детето карактеристични за неговата возраст,
- да се запознае со карактеристиките на личноста на детето (интровертно, екстровертно, мирно, повлечено или хиперактивно), според тоа да го планира пристапот кон детето,
- да ги подготви другите деца во семејството (доколку ги има), за доаѓањето на нов член,
- да го вклучува детето постепено во животот на семејството,
- да му овозможи на детето постепено да ја стекнува довербата кон згрижувачот,
- да го поддржи детето во напорите за справувањето со стресот,
- да биде подготвен да ги сподели моментите на страв и тага на детето и да обезбеди утеха за него.

Децата треба да бидат поддржани во тоа дека нивните чувства се разбирливи, универзални и реални. **Поттикнете го детето, кога е подготвено да ви ја раскаже својата приказна и искуството со стресот, тоа ќе придонесе да разберат дека се важни и дека некој ги разбира. Поттикнувајте, подржувајте и охрабрувајте ја самодовербата на детето. Дајте му на детето до знаење дека е сакано и дека сè уште има луѓе кои ќе бидат поддршка за него.**

Пристапите му на детето со внимание, трпеливост и љубов.

Ова се сериозни барања за згрижувачите кои имаат искуство со деца под ризик, но и покрај тоа, кога се работи за дете жртва на ТД, згрижувачот треба да ги познава и специфичностите на децата жртви, кои се соочиле со крајна беспомошност и ужас, голем страв, губиток на контрола и закана за уништување и губење на животот

5. Унапредување на способноста на згрижувачите да реагираат на проблемите поврзани со последиците од трговијата со луѓе

Способноста на згрижувачите да воспостават врска и да реагираат на проблемите на децата поврзани со последиците од ТД, се темели првенствено на градењето на **доверба**. Довербата единствено може да се придобие преку начинот на однесување.

Најдобар начин да се заслужи довербата на детето е згрижувачот да биде **искрен** кон него.

Згрижувачот треба на детето да му испрати **позитивни пораки** :

- `Ти си вреден и сакан
- Ти си безбеден
- Ти си способен
- Јас сум ти достапен и нема да те отфрлам
- Јас сум одговорен и нема да те злоупотребам
- Ќе те заштитам во опасност
- Те слушам и те разбираам

Многу е важно згрижувачот да умее да ги разбере емоциите и емоционалните реакции на детето. Пожелно е да се охрабри изливот на емоции, но да се биде внимателен со интензитетот на манифестираните емоции. Изразувањето емоции може да биде стресно за згрижувачот и во тој случај треба да се обиде да остане мирен и да се воздржи од импулсот да направи нешто во моментот за детето да се чувствува подобро.

Покажете грижа преку изразот на вашето лице. Згрижувачот треба да покаже дека има доверба во капацитетот на детето да се справи со состојбата.

Згрижувачот на детето треба постојано да му покажува и докажува дека:

- Неговите потреби и чувства се важни.
- Дека е тука и ќе се грижи за него.
- Да се обиде да му објасни дека е безбедно и никој нема да го повреди.

Поттикнувајте го детето на изразување на непријатни чувства. Секоја непријатна емоција е можност да научи како да се справи со неа. Поттикнете го детето да разговара за тоа што го исплашило, налутило, засрамило или го прави нервозно.

Унапредувањето на вештините на згрижувачот за подобра соработка и мотивација на детето, опфаќа :

- Да ги разбира детските емоции.
- Никогаш да не етикетира и дијагностицира.
- Да воспостави правила и граници во семејството. Постоенето семејни правила, и воспоставување граници помагаат во организирање на семејниот живот.
- Однапред да се одредат последиците за непочитување на правилата. Децата учат граници, кога сме искрени, фер и доследни.
- Да го контролира својот гнев, особено кон децата, кои не се извор на неговиот гнев, доколку е нервозен, важно е, во согласност со возраста на детето, да му објасни зошто е изнервиран.
- Да му остави на детето право на избор помеѓу две или повеќе прифатливи опции.
- Да го охрабрува детето користејќи пофалби, не критики. Пофалните и љубезни зборови, зборовите полни со љубов кај детето ќе поттикнат поголема желба да соработува и да комуницира со згрижувачот. Пофалбата е храна за самодовербата на детето и го охрабрува.
- Доброто однесување на детето, згрижувачот треба да го храни со пофалби, убави зборови, покажана љубов и топлина.
- Негативното однесување на детето згрижувачот треба да го прими со сериозен израз, одлучност при давање коментари и насоки за негово надминување, но без казни и вербално навредување, затоа е добро почесто да се пофалува детето, бидејќи тоа ќе му даде мотивација и за други активности.
- Битна е семејна кохезија, поврзаност меѓу членовите на семејството, односно поврзаност меѓу згрижувачот и детето. Емотивната поврзаност меѓу членовите на семејството е од суштинско значење за функционирањето на семејството.

За успешна соработка на згрижувачот со детето неопходно е: безусловна љубов кон деца, здрава емпатија, трпеливост, упорност но и флексибилност кон испадите и негативните реакции на децата, претходна потполна информираност

на згрижувачот за детето, неговото претходно искуство, карактерните особини и битни информации за детето. Исто така, неопходна е и претходна информираноста на детето за семејството во кое ќе биде згрижено. Трпеливост и упорност при формирањето врска со детето, безусловна понуда на практична помош и морална поддршка, редовно распрашување за потребите на детето се нужни од страна на згрижувачот.

Згрижувачите треба да ја препознаат сериозноста на состојбата во која се наоѓа детето и да ги препознае неговите чувства. Ако ситуацијата е посериозна, згрижувачот треба да побара стручна помош од тимот.

Потреба од стручна помош

- Детето имало обид за самоубиство или самоповредување.
- Детето оштетува имот со што може себе си или другите да ги доведе во опасност од физичко повредување.
- Детето физички ги напаѓа другите.
- Бега од дома.
- Бега од училиште.

6. Начини на справување со чувствата/ емпатијата кон децата жртви на трговија, кои можат да предизвикаат континуиран стрес и согорување во работата на згрижувачот

Професионалците кои работат со луѓе, особено со ризични и ранливи категории лица и групи, меѓу кои, спаѓаат жртвите на ТД, секојдневно се среќаваат со нивните стресови, трауми, загуби. По извесен подолг период на работа со овие лица, помагателите стануваат пречувствителни на секаква дразба, незаинтересирани и неспособни успешно да ја извршуваат работата. Стануваат незадоволни од работата, од себе и недоволно корисни за оние на кои им помагаат. Оваа состојба се нарекува согорување во работата - burn out. Во случајот на работа со жртви на ТД, соочувањето со немоќта на жртвите, особено на децата жртви, во подолг период, ги прави особено ранливи нивните помагатели.

Долготрајниот стрес, силната емпатија и непознавањето на начини за заштита од туѓата болка се причини за појавата на ранливост кај згрижувачите.

Соочување со ранливоста на жртвите и појава на траума кај згрижувачите

Ранливост

По дефиниција, ранливоста е состојба во која сме изложени на потенцијално физичко или емоционално повредување. Ранливоста е всушност, пролонгиран одговор на хронично влијание на емоционални и интерперсонални стресори во работата. Пролонгираната ранливост влијае не само на работата, влијае и на семејството и на целокупниот наш живот.

Емпатија

Иако емпатијата е позитивна способност и неопходна во работата со луѓе, доколку е преголема и несоодветна, може да му наштети на помагачот и заедно со стресот тој може рано да „согори„ во работата.

Емпатијата се дефинира како способност за разбирање на емоциите на другите луѓе, сочувство со болката и тагата на другите.

Тоа е способност за набљудување и разбирање на туѓите емоции, односно, чувствата на лицето со кое разговараме или го набљудуваме. Во суштина, емпатијата е ставање во туѓа позиција и доживување на туѓите чувства. Меѓутоа, емпатијата може да се развие и во **негативна смисла**, кога се јавува како суперсензитивност (преосетливост) или, обратно, потполно отсуство на сочувство и разбирање.

За развој на позитивната емпатија битно е да научиме дека постојат граници помеѓу нас и другите луѓе, дека е во ред да сочувствуваме, да помогнеме на друго лице, но дека не треба да се „преплавуваме со туѓите емоции“.

Работата со трауматизирани лица е причина и за појава на стрес кај лицата кои работат со жртви на ТД.

Професионален стрес

Се дефинира како **емоционален и физички одговор на вработените на стресори кои потекнуваат или се поврзани со работното место**. Честото среќавање со ваков вид стресори, силната и неконтролирана емпатија, стресот кој е резултат од долготрајната изложеност на трауматското искуство на жртвите на ТД и недоволно поставените граници за заштита од туѓата несреќа, се причини за зголемената осетливост и ранливоста на помагачите и причина за појава на професионален стрес.

Димензии на професионалниот стрес:

- Исцрпеност
- Постојано незадоволство (критикување на се и сешто)

■ Професионална неефикасност

Ефекти на професионалниот стрес врз работата на згрижувачите

- емоционална нестабилност,
- неодговорност,
- недостаток на самоверба и самоконтрола,
- несигурност,
- фрустрации,
- несоница,
- анксиозност,
- депресија,
- психосоматски заболувања,
- агресивност,
- ментални растројства.

Професионално согорување „Burn out синдром„

Професионално согорување е пролонгиран одговор на хронично влијание на емоционални и интерперсонални стресори на работно место. Burn out синдромот или синдром на професионално согорување, е суптилен процес на индивидуална заробеност во состојба на ментална исцрпеност, комплетна празнина и енергетска истрошеност.

Фази на професионалното согорување

Професионалното согорување е процес кој минува низ четири фази:

Прва фаза: *Високи очекувања и идеализам*



- Прекумерен ентузијазам за работа
- Посветеност на работата
- Висок степен на енергија за трошење
- Позитивен и конструктивен став
- Големи достигнувања

Втора фаза: *Песимизам и први знаци на незадоволство од работа*

- Физичка и ментална исцрпеност
- Фрустрација и губење на идеали
- Намален работен морал
- Здодевност
- Рани психосоматски симптоми на стрес

Трета фаза: *Повлекување и изолација*

- Избегнување контакт со соработниците
- Гнев и непријателство
- Сериозен негативизам
- Депресија и други емоционални тешкотии
- Неспособност за размислување или концентрација
- Исклучителен физички и ментален напор
- Голем број на симптоми на стрес



Четврта фаза: *Губење на професионалните интереси и апатија*

- Ниска самодоверба
- Хронично отсуство од работа
- Негативни ставови кон работата
- Целосен цинизам
- Неспособност да се комуницира со други личности
- Сериозни емоционални тешкотии
- Сериозни симптоми на стрес на физичко и емоционално ниво
- Мисли за напуштање на работата или професијата

Управување со чувствата

Долготрајната состојба на преосетливост, неконтролираната емпатија психички ја ослабува личноста и доведуваат до исцрпеност, безволност, презаситеност и на крај „согорување„ во работата.

Како резултат на оваа состојба можат да се јават несакани реакции на згрижувачот

- Потреба да се отфрли детето
- Злоупотребувачки импулси кон детето
- Емоционално повлекување и депресија
- Чувство на некомпетентност и беспомошност
- Чувство на лош родител

Да не дојде до тоа, **згрижувачите треба да научат како да се справат со стресот** и како да се заштитат од претерана емпатија.

Некои од **можните начини за справување со чувствата се:**

- Не ги прикривај своите чувства-истражи ги своите чувства така што ќе си поставуваш прашања: „како се чувствувам“ и „за што размислувам во овој момент“ барем еднаш дневно прашајте се себе „како си“ и тогаш искрено одговори на тоа прашање.
- Охрабри се, погледни му на стравот во очи.

- Тежнеј кон совршенство, но не и кон перфекционизам. Перфекционизмот нема врска со развојот, напредокот и успехот. Тоа има врска со стравот и избегнувањето.
- Труди се да бидеш свој/а - стравот, сомнежите и несигурноста нема да исчезнат, колку и да се трудиме да ги избегнеме. Наместо тоа, соочи се со нив, знаејќи дека располагаш со алатки да им се спротивставиш.
- А би одржале здрав однос со ранливоста, потребни ни се здрави граници, не дозволувај туѓата несреќа да те преплави.
- Одвој доволно време за разонода надвор од работното време.
- Научи повторно да воспоставиш рамнотежа.
- Грижи се за себе.
- Научи да поставиш граници помеѓу сочувството со туѓата болка и здравата осетливост, не дозволувај преосетливоста да те направи ранлива.
- Избегнувај самосожалување.
- Научи повторно да воспоставиш рамнотежа по стресниот настан.
- Отвори се, создавај нови пријателства.
- Не викај, колку и да е ситуацијата стресна, научи да се контролираш.

За управување со чувствата и емпатијата згрижувачите треба да направат промени кај себе од апсект на:

- Временска организација
- Редифинирање на ситуацијата
- Што е објективно, а што субјективно
- Позитивен однос, јакнење на самодоверба
- НО, знај до кога?
- Постави ГРАНИЦА, кажи НЕ!

Работата со жртви на ТД, соочување со нивната болка, несреќа и траума, влијае на менталното здравје на згрижувачите. Примената на соодветни алатки за поставување на граница до каде и колку може да не повреди туѓата несреќа, ќе ја намали ранливоста на помагачите и ќе го заштити нивното ментално здравје.



IV



IV. Дел

1. Траума и трауматски искуства кај децата жртви на трговија со луѓе

Што е траума? Траума е секој настан што едно лице го доживува како штетен или заканувачки и има долготраен ефект врз благосостојбата на тоа лице. Според Американската психолошка асоцијација (АПА),⁶ траумата е емоционална реакција на застрашувачки настан.

Траумата е емоционален одговор на поединецот на одредено вознемирувачко искуство. Трауматските искуства се карактеризираат со тоа што тие се ненадејни, непредвидливи и може да вклучуваат ситуации опасни по живот и чувство дека се надвор од нашата контрола. Колку ваквите настани ќе бидат трауматични за нас зависи токму од степенот до кој тие го загрозуваат нашето чувство на сигурност.

Траумата може да резултира со емоционални, физички и психолошки реакции кои траат со години по настанот.

Што ја предизвикува траумата? Како еден настан влијае на поединецот зависи од многу фактори, вклучувајќи ги: карактеристиките на поединецот, видот и карактеристиките на настанот, развојните процеси, значењето на траумата и социо-културните фактори. Настан или серија настани што предизвикуваат умерени до тешки стресни реакции се нарекува трауматски настан.

Трауматските настани се карактеризираат со чувство на ужас, немоќ, сериозност на повреда или закана од сериозна повреда или смрт. Типично, симптомите се појавуваат во рок од три месеци по трауматскиот настан, но понекогаш симптомите може да не се појават со месеци или години.

Стрес и траума

Траумата често е резултат на огромна количина на стрес што ја надминува нечија способност да управува или да ги интегрира емоциите вклучени во тоа искуство. Истражувањата покажаа дека екстремниот стрес во почетокот на животот – детството, може да го наруши нормалниот развој на хипокампусот и да влијае на неговите функции во зрелоста. Долготрајниот стрес го зголемува ризикот од лошо ментално здравје и ментални нарушувања. Според тоа и сите психолошки трауми потекнуваат од стресот. За повеќето, одговорите и симптомите на страв исчезнуваат по краток временски период. Луѓето кои продолжуваат да ги доживуваат овие симптоми до тој степен што влијаат на нивното секојдневно функционирање во животот може да бидат дијагностицирани со посттрауматско стресно нарушување (ПТСН).

Извори на траумата

Луѓето доживуваат траума преку многу извори, вклучувајќи, злоупотреба, насилство (физичко, психичко, сексуално), војна, криминал, природна катастрофа. Траумата може да произлезе од едно вознемирувачко искуство или повторени настани кои можат да се насоберат со недели, години, па дури и децении што на крајот ќе доведе до сериозни, долгорочни негативни последици.

Видови на траума

Постојат три типа на траума:

- Акутна,
- Хронична, и
- Комплексна.

Акутната траума произлегува од еден инцидент- непредвидлив трауматичен настан.

Хроничната траума се повторува и продолжува како долготрајна злоупотреба.

Комплексна траума е изложена на различни и повеќекратни трауматски настани, често од инвазивна, интерперсонална природа.

Вообичаени одговори на трауматски настан

Когнитивни

- слаба концентрација
- конфузија
- дезориентација
- неодлучност
- краток распон на внимание
- губиток на помнењето
- несакани чувства
- потешкотии во донесување на одлуки

Емоционални

- шок
- вкочанетост
- чувство на преоптоварување
- депресија
- страв од повреда на себе и/или на некој близок
- губење на чувствата (не чувствувам ништо)
- чувство на напуштеност
- несигурност за чувствата
- нестабилни емоции

Физички

- гадење
- вртоглавица
- гастроинтестинални проблеми
- брз пулс
- тресење
- главоболки
- чкртање заби

- замор
- лош сон
- болката
- хипервозбуда

Однесување

- сомнеж
- раздразливост
- повлекување
- прекумерна тишина
- несоодветен хумор
- зголемен/намален апетит
- промена во сексуалната желба или функционирање
- зголемено пушење
- зголемен внес или злоупотреба на супстанции

2. Основни познавања за траумата кои треба да ги има згрижувачот

Во периодот на тргувањето со лицата, трговците со луѓе покажуваат крајно брутално, сурово и нечовечко постапување преку тешки форми на насилство и злоупотреба. Тоа е и причината за појава на тешки трауми кај жртвите, особено кај децата жртви на ТД. Тоа е причина поради која, децата жртви на ТД имаат потреба од посебна заштита, асистенција и поддршка што одговара на нивната возраст, зрелост и индивидуалните посебни потреби.

Децата кои доживеале траума можат да ги имаат следните симптоми

- бес
- исклучување или повлекување
- депресија
- анксиозност
- флешбекови
- хронично чувства дека се небезбедни

■ самоубиствени мисли

За да му помогне на детето кое доживеало траума, згрижувачот треба да има основни знаења за траумата, изворите на траума, видовите траума и трауматски стрес, симптомите по кои може да препознае траума кај децата, последици од траумата врз детето и кога треба да побара помош од стручниот тим.

Последици од трауматски искуства кај децата жртви на ТД

Некои теории сугерираат дека трауматските искуства кај децата жртви на ТД можат да го зголемат ризикот од ментални нарушувања, депресија и злоупотреба на супстанции. вклучително и посттрауматско стресно растројство – нарушување.

Малите деца можат да манифестираат симптоми поинакви од повозрасните. Некои од начините на кои можат да ги манифестираат се:

- Кошмари
- Мокрење во кревет откако детето научило да користи тоалет
- Глумење на трауматски настан додека игра или црта
- Невообичаено поврзано кон негувателите
- Проблеми со спиењето
- Проблеми со исхраната
- Насилно однесување кон другите деца-врсници

Згрижувачите можат да им помогнат на децата да развијат позитивни врски преку:

- помагање на децата да ги искажат нивните чувства и разбирање на истите
- постојано разбирање и задоволување на потребите на детето
- помагање на децата да се опуштат и забавуваат
- користење на помалку строга дисциплина
- помагање на децата да го подобрат мислењето за себе
- уверување дека децата не треба да се чувствуваат отфрлени кога нивното однесување е неприфатливо

За надминување на траумата кај децата згрижувачот треба да обезбеди:

- сигурна средина на детето во домот
- многу разбирање за детето
- стрпливост во комуникацијата со него

Згрижувачот треба да го убеди детето дека:

- Неговите потреби и чувства се важни.
- Дека е тука и ќе се грижи за него.
- Дека неговите потреби можат да бидат искажани и задоволени
- Дека возрасните му обезбедуваат постојаност и доверба.

Доколку и по обезбедените услови и соодветната грижа за детето, влијанието на траумата продолжува да го вознемирува детето, потребна е примена на соодветни терапевтски методи (креативни терапевтски активности, сликање, музика и др.) прилагодени на возраст на детето, со кои детето ќе се искаже, ќе се разбере себеси, кои ќе му помогнат во надминување на траумата.

3. Грижа информирана за траума⁷

Информираноста за траума е рамка насочена кон детето за разбирање, препознавање и одговор на ефектите од сите видови трауми. Се фокусира на физичка, психолошка и емоционална безбедност и исцелување (оздравување) за секое дете.

Практиката на информираност за траума се спротивставува на повторната трауматизација и им помага на луѓето да го обноват чувството за контрола и да зајакнат.

Информираноста за траумата од ТД промовира:

- поддршка,
- емпатија, и
- сочувство

За да ја поддржите промената преку грижа информирана за траума:

- Дознајте повеќе за грижата информирана за траума, вклучувајќи ја распространетоста на траумата и нејзиното влијание врз луѓето, заедниците и системите.
- Прифатете пристап информиран за траума и направете ја средината физички, социјално и емоционално безбедна за секого.
- Дознајте повеќе за влијанието на траумата врз децата.
- Побарајте и споделувајте можности за учење поврзани со пристапи за траума.
- Дознајте повеќе за третманите кои можат да го подобрат менталното здравје кај децата кои доживеале траума од доживеана ТД.
- Побарајте специјализиран третман за деца, адолесценти со анксиозни нарушувања, нарушувања на расположението и проблеми со регулацијата на емоциите и однесувањето.
- Разговарајте со децата со цел да им се помогне да се справат со анксиозноста по трауматски настани.
- Подготовка на „Програма за градење отпорност за деца и адолесценти“ кои биле жртви на ТД.
- Прифатете пристап - информираност за траума во вашата работа.
- Подгответе го семејството и средината физички, социјално и емоционално да бидат безбедни за детето.
- За да се намалат последиците од траума неопходни се рани интервенции со помош на стручно лице-психотерапевт.

Модел на заштита на децата преку препознавање на грижата информирана за траума

Знаењето заснована на грижа информирана за траума важна е за сите лица кои работат во областа на социјалната заштита, особено за оние кои работат со деца кои доживеале или се уште доживуваат трауми кои се последица од долгорочно злоставување и експлоатација, жртви на ТД. Тие ја разбираат траумата, чувствителни се на тешкотиите на децата и знаат дека нивното однесување и тешкотиите се поврзани со претходната трауматизација. Свесни се за реакции на детето, имаат соодветна супервизорска поддршка и знаат како да ги заштитат децата од повторена трауматизација.

Бидејќи закрепнувањето на децата со поддршка е можно, заштитата заснована врз знаење за траума претставува адекватен пристап во заштитата на децата и младите и превенција на ПТСН. Тоа подразбира:

- Разбирање на траумата и нејзините последици.
- Безбедност и доверба: детето треба да се чувствува безбедно во семејството.
- Индивидуализација: пристап прилагоден кон секое дете.
- Зајакнување на детето.
- Зголемување на вештините.
- Идентификување на потребите на трауматизираното дете во семејството.
- Унапредување на благосостојбата и издржливоста на детето.

Максималната физичка и психолошка безбедност на детето во семејството е основа за закрепнување од трауматизација и долгорочна емоционална и социјална стабилност.

4. Препознавање на симптомите на траумата кај децата од различна возраст

Вообичаени типови на детска траума потекнуваат од: злоупотребата, запоставувањето на детето, насилство во семејството и во училиштето, а посебно од искуството доживеано како жртва на ТД. Изложеноста на траума често започнува рано во животот. Децата од најрана возраст се изложени на најголем ризик и се најранливи, имајќи ги предвид негативни ефекти од истата.⁸ Се проценува дека половина од сите деца во Соединетите Држави – приближно 35 милиони – биле изложени на барем еден вид траума пред нивниот осми роденден..

Значителен број на истражувања покажуваат дека децата ги трпат најтешките, најдолготрајните и најштетните ефекти кога изложеноста на траумата започнала рано во животот. Злоупотребата на децата, особено на децата кои доживеале пекол од ТД, има најмногу компликации со долгорочни ефекти од сите форми на траума, бидејќи се јавува во најчувствителните и критичните фази на психолошкиот развој.

8

<https://zmc.mk/blog/traumatski-nastani-i-kako-tie-vli-aat-na-decata/>

*Децата кои доживеале траума ги имаат следните **СИМПТОМИ**:*

- гнев
- бес
- исклучување или повлекување
- депресија
- анксиозност
- флешбекови
- агресивност
- хронично чувства на небезбедност
- повторување на трауматскиот настан во мислите
- самоубиствени мисли

Симптомите се разликуваат во зависност од природата на траумата, потоа индивидуалните, семејните и друштените карактеристики на детето. Голема улога секако игра и целокупната рамнотежа на ризик и заштитните фактори во животите на децата. Други фактори се нивната возраст и фаза на развој.

СИМПТОМИ кои им се заеднички на децата кои живеат со траума од детството:

- Силно реагираат на одредени луѓе.
- Бурни реакции и емоции кон одреден непознат човек се знак дека некоја негова карактеристика ја буди траумата на детето.
- Се плашат од одредени места и ситуации.
- Одредени места и ситуации ги надразнуваат сетилата кои во минатото направиле да се чувствуваат неудобно и исплашено.
- Тешко ги контролираат своите емоции.
- Децата кои се обидуваат да ги потиснат негативните емоции, често се соочуваат со нестабилно расположение.

Страв од напуштање

Стравот од напуштање е еден од главните симптоми, посебно кај децата кои израснале без родители/старател или со кои не оствариле позитивна поврзаност.

5. Пострауматско стресно нарушување кај децата жртви на ТД (ПТСН)⁹

Посттрауматско стресно нарушување (ПТСН) е состојба предизвикана од застрашувачки настан, доживување или сведочење. Симптомите може да вклучуваат ретроспективи, кошмари и силна вознемиреност, како и неконтролирани мисли за настанот.



ПТСН е нарушување што може да се развие кај некои луѓе откако ќе доживеат траума. Според Националниот центар за ПТСН¹⁰, приближно 7-8% од луѓето ќе бидат дијагностицирани со ПТСН во нивниот живот, што е многу помало од бројот на луѓе кои доживуваат траума. Околу 60% од мажите и 50% од жените доживуваат трауматски настан во одреден период од нивниот живот.

Појавата на ПТСН може да се препознае доколку по доживувањето на трауматичен настан се појавуваат вознемирувачки мисли и чувства поврзани со трауматскиот настан подолго време по доживеаниот трауматичен настан и доколку почнат сериозно да влијаат врз секојдневниот живот, треба да

9 [PTSD: National Center for PTSD Home](https://www.ptsd.va.gov)
.https://www.ptsd.va.gov.

10 [_Националниот центар за ПТСН <PTSD: National Center for PTSD Home \(va.gov\)>](https://www.ptsd.va.gov)

се побара помош. Добивањето на третман во најкус рок ќе помогне во спречувањето на симптомите да се влошат.

Фактори кои можат да влијаат на развојот на ПТСН вклучуваат:

- Чувство на ужас, беспомошност и екстреман страв по трауматски настан
- Мала социјална поддршка по настанот
- Справување со дополнителен стрес по настанот
- Претходно постоечко ментално растројство или состојба на употреба на супстанции, како депресија или анксиозност

Симптоми на ПТСН

1. Наметнување на непосакани сеќавања

- Повторливи, несакани вознемирувачки спомени од трауматскиот настан
- Преживување на трауматскиот настан како да се повторува, изгледа многу вистинито и страшно (flashbacks)
- Вознемирувачки сонцишта или кошмари поврзани со настанот

2. Избегнување на работи кои потсеќаат на настанот

- Обид да се избегне мислење или зборување за траумата
- Избегнување места, активности или луѓе кои потсетуваат на настанот
- Појава на повеќе негативни мисли и чувства за разлика од претходно
- Проблеми со меморијата, вклучувајќи забораване на важни аспекти од настанот
- Чувство на одвоеност од семејството и пријателите
- Незаинтересираност за активности кои порано претставувале уживање
- Чувство на безнадежност за иднината
- Негативни мисли за себе, другите луѓе или светот
- Потешкотии во чувствувањето на позитивни емоции
- Чувство на емоционална вкочанетост

3. Промени во физичките и емоционалните реакции

- Проблеми со спиење
- Проблеми со концентрација
- Агресивно однесување, иритантност
- Интензивно чувство на срам или вина
- Лицето лесно е испровоцирано или исплашено, не може да се опушти (хипервозбуденост)
- Самодеструктивно однесување, како претеран внес на алкохол или пребрзо возење

4. Промени во однесувањето

- Проблеми со спиењето, застрашувачки соништа
- Проблеми со концентрацијата
- Раздразливост, лутина, бес или агресивно однесување
- Чувство на вина, срам
- Чувство на ужас,
- Беспомошност и екстреман страв од повторување на трауматски настан

Симптомите се појавуваат во рок од три месеци по трауматскиот настан, но понекогаш симптомите може да не се појават со месеци или години. За да се постави формална дијагноза на ПТСН, сите четири симптоми мора да се доживуваат подолго од еден месец.

Карактеристики на пострауматското стресно нарушување кај децата (ПТСН)

Траумата доживеана во детството е поверојатно да доведе до посттрауматско стресно растројство, отколку онаа доживеана во зрелоста. Децата кои се изложени на неколку различни форми на трауми, имаат поголема веројатност да развијат посттрауматско стресно растројство (на пример, анксиозност, депресија, лутина, агресија, дисоцијација) отколку оние деца кои се хронично изложени на само еден вид траума. Децата и младите со посттрауматско стресно растројство може повторно да го доживеат трауматскиот настан преку наметнати сеќавања, кошмари и ретроспективи. Потребно е да се избегнуваат ситуации или луѓе кои ги потсетуваат децата на траумата и им предизвикуваат чувство на интензивна анксиозност која им го нарушува секојдневниот живот.

Постои разлика помеѓу траумата предизвикана од неодамнешни ситуации и долготрајната траума која можеби била закопана во несвесното од минати ситуации како што е злоупотребата во детството и може да резултира во посттрауматско стресно нарушување кај детето.

Потреба од рани интервенции за да се избегнат последиците од траума и ПТСН по доживеана ТД

Постојат бројни третмани базирани на докази кои можат да го подобрат менталното здравје кај децата кои доживеале траума и ПТСН од доживеана ТД:

- Подготовка на „Програма за градење отпорност за деца и адолесценти“ кои биле жртви на ТД.
- Специјализиран третман на деца, адолесценти и возрасни со анксиозни нарушувања, нарушувања на расположението и проблеми со регулацијата на емоциите и однесувањето.
- Разговор со децата за тешки доживувања и како да им помогне на децата да се справат со анксиозноста по трауматски настани.

Оправувањето на жртвите од психичките последици на трауматскиот стрес оди во насока на:

- Зајакнување на личноста
- Градење на нови врски

Обновената психолошка моќ подразбира базичен капацитет за доверба, автономија, иницијатива, компетентност, идентитет и интимност.

Оправувањето се одвива во три стадиуми со следните задачи:

- Воспоставување на чувство на сигурност
- Сеќавање и тагување
- Повторно вклучување во секојдневниот живот и воспоставување врски





V. Дел

1. Закрепнување, ресоцијализација и реинтеграција

Децата, во периодот на експлоатација се соочуваат со сериозни психолошки, здравствени, социјални проблеми, па и со психијатриски проблеми, доживуваат тешка траума, често и ПТСП.

Имајќи ги во предвид посебните физички, психички и социјални последици кои ги доживуваат децата-жртви на трговија со луѓе како резултат на нивна злоупотреба и експлоатација, а при тоа повикувајќи се на:¹¹

- Конвенцијата за правата на детето;
- Факултативниот Протокол на Конвенцијата за правата на детето, кој се однесува на продажбата на деца, детска проституција и злоупотреба на деца во порнографија;
- Палермо Протоколот на Конвенцијата на Обединетите Нации против транснационален организиран криминал; и
- Конвенцијата за Елиминација на сите форми на дискриминација врз жената.

Потребно е превземање на соодветни мерки и постапки за помош и заштита на децата во согласност со нивната возраст и нивниот најдобар интерес.

11 <https://www.mtsp.gov.mk> › WBStorage › Files



Овие деца, по нивното идентификување, имаат потреба од „помош за враќање во живот“, продолжување на нивниот раст и развој, созревање, враќање на нивните права кои им се одземени. Овој процес трае долго, а се реализира низ ресоцијализација и реинтеграција на детето.

Ресоцијализацијата и реинтеграцијата се тесно поврзани и меѓусебно зависни процеси, кои подразбираат плански мерки и активности на одговорните институции/организации вклучени во заштита на жртвите на ТД, чија заедничка **цел** е подготовка на жртвата за повторна интеграција во средината и нејзино успешно вклучување во заедницата.

Ресоцијализацијата е плански процес на закрепнување на жртвата, корегирање на нејзините неприлагодени ставови и асоцијално однесување и подготвување на жртвата за интеграција во средината.

Реинтеграцијата е процес на економска и социјална вклученост по искуство на исклученост и соединување во своето опкружување.

Периодот на ресоцијализација и реинтеграција е долготраен процес кој завршува кога жртвата на трговија со луѓе потполно ќе се интегрира во средината и ќе стане активен член во општеството, градејќи успешни релации со врсниците и лицата од својата потесна и поширока средина.

***Заедничка цел** на овие процеси е подготовка на детето жртва на трговија со луѓе за надминување на траумата и повторна интеграција во средината и успешно вклучување во заедницата.*

Процесот на ресоцијализацијата и реинтеграцијата на жртви на ТД опфаќа 2 мерки:

- 1. Подготовка за ресоцијализација и реинтеграција,**
- 2. Спроведување на План за ресоцијализација и реинтеграција**

2. Подготовка за ресоцијализација и реинтеграција

Подготовката за ресоцијализација и реинтеграција подразбира планирање на мерки за помош кои ќе се преземат за поддршка на жртвата. Ресоцијализацијата како подготовката за реинтеграција почнува веднаш штом жртвата ќе се згрижи во ЦЖТЛ. Планот треба да се базира на потребите, можностите и интересите на детето,

Се подготвува од страна на:

Одговорното лице за случај (ЦСР/НМУ) во соработка со :

- МТ;
- Тим за поддршка од ЦЖТЛ/ПЦС;
- ЗГ;
- училишта и предучилишни установи;
- единица на локална самоуправа;
- жртвата

Одговорното лице за случајот е задолжено за жртвата од моментот на нејзина идентификација, па се до завршување на процесот на ресоцијализација и реинтеграција, а самиот процес го следи Оперативниот тим.¹²

Во процесот на ресоцијализација и реинтеграција на детето, активно е вклучен и родител/старател или лицата од другите алтернативни форми на згрижување, како што се згрижувачко семејство и персонал од мали групни домови. Секогаш на згриженото дете во згрижувачко семејство и било каде да е згрижено, за старател му се поставува лице од ЦСР. Тој ги застапува правата на детето и го застапува пред институциите. Улогата на згрижувачот е да се грижи за детето, да му обезбеди сигурна средина, да го носи во училиште ако е мало, да го носи на лекар и да се грижи за однесувањето и воспитувањето на детето.

Врз основа на постоечки Програми за реинтеграција се изготвуваат **индивидуални планови** во согласност со потребите, можностите и способностите на секоја жртва, имајќи ги во предвид достапните ресурси и услуги во заедницата каде ќе се спроведе интеграцијата. **Жртвите треба**

12 Оперативниот тим го сочинуваат 6 службени лица: од обвинителство, МТСП, МВР и ЗГ. Улогата на оперативниот тим е да разгледа и одлучи дали претпоставеното или идентификуваното лице е жртва. Улогата на овој тим е и да ги следи препораките за одредена жртва, односно, дали се исполнуваат, дали се исполнети или во која фаза на исполнување се наоѓаат.

активно да се вклучат во подготовка на Планот и мерките за ресоцијализација и реинтеграција. Со тоа во подготовката на планот се вклучуваат потребите на жртвата и проблеми на кои треба да се внимава во спроведување на планот.

3.Спроведување план за ресоцијализација и реинтеграција

Со Планот за ресоцијализација се обезбедува:

- Психо-социјална поддршка
- Активности за стабилизирање и самозајакнување
- Правна помош
- Социјални активности
- Спортски активности или поддршка во креативно исполнување на слободното време.

Реинтеграцијата е процес на закрепнување и економска и социјална вклученост по искуство на исклученост и соединување во своето опкружување.

Планот за реинтеграција опфаќа:

- Проценка на ситуацијата и потребите на детето
- Планови за во иднина
- Присуство или отсуство на врски со роднини и пријатели
- Можности за справување со ситуацијата

При подготовката на планот за ресоцијализација потребно е да се земе во предвид не само влијанието на трговијата со луѓе, туку и ранливоста на детето жртва пред ТД и сите проблеми што се појавуваат во животот по процесот на трговијата. Планот за реинтеграција треба редовно да се прегледува и ревидира, заедно со жртвата како одговор на успехите и предизвици со кои се соочува за време на реинтеграцијата, земајќи ги во предвид нејзините ставови, размислувања и потреби.

Со Планот за реинтеграција се обезбедува:

- Подготовка на средината (семејството, загрижувачко семејство, персоналот и децата од мал групен дом) за враќање/згрижување на жртвата;
- Поддршка за самостојно живеење/домување за возрасни жртви;
- Финансиска поддршка;¹³
- Продолжување на образованието;
- Обука за стекнување професија (квалификации и доквалификации);
- Советување и помош при вработување.

Планот треба да се заснова на потребите, можностите и интересите на жртвата. Планот е флексибилен и по потреба може да се менува и дополнува. Планот за ресоцијализација и реинтеграција се изработува веднаш по проценка на потребите на жртвата и најмалку десет дена пред напуштањето на ЦЖТЛ. Планот за ресоцијализација и реинтеграција за деца е задолжителен. Истиот задолжително предвидува вклучување на детето во образовни институции.

Процесот на ресоцијализација е достапен до заминување на жртвата од ЦЖТЛ, со препораки за продолжување на овој процес по нивното враќање во семејството, упатувањето во згрижувачкото семејство и до персоналот во мал групен дом. Планот за помош при реинтеграција заедно со севкупната документација се доставува до надлежниот ЦСР.

Закрепнувањето и реинтеграцијата е сложен процес кој може да се одвива со месеци и години. За успешно закрепнување, ресоцијализација и реинтеграција, потребен е процес кој треба да се одвива во безбедна средина во ЦЖТЛ. По заминување од ЦЖТЛ, процесот на ресоцијализација и реинтеграција продолжува во семејството или во згрижувачко семејство, мал групен дом. За успешно продолжување на овие процеси, неопходна е безбедна, сигурна, здрава средина која обезбедува можности за личен раст и развој на детето, за физичка и психичка благосостојба, психолошка, социјална, емоционална поддршка, продолжување на образованието, можности за продолжување на процесот на „зздравување од траумите“ и развој на вештините за самостоен живот.

За успешно одвивање на овој процес учествуваат: МТСП-НМУ, ЦСР, МВР, ЗГ, меѓународни организации.

13 Финансиската поддршка за ресоцијализација и реинтеграција ја обезбедува институцијата или згрижувачкото семејство каде е детето згрижено.

4. Тимската работа, улогата и одговорностите на тимот од ЦПЗС, ЦСР, ЦЖТЛ, МВР и згрижувачот во спроведување на процесот за реинтеграција

Успешноста на процесот за ресоцијализација и реинтеграција на дете жртва на ТД зависи од успешната тимска работа на сите вклучени страни во заштитата и поддршката на детето. Во тимот одговорен за спроведување на процесот на рехабилитација влегуваат претставници од ЦСР, МВР, ЦЖТЛ, центар за поддршка на згрижувачки семејства, ЦПЗС СОС детско село - стручен тим, згрижувачот од семејството во кое е згрижено детето.

Поаѓајќи од дефиницијата на тим како облик на формална организација на заедничко работење кое поврзува одредени цели и интереси на членовите, нивната заедничка мисија и задачи, ќе истакнеме дека успешноста на тимот зависи од меѓусебната соработка и координација на членовите во тимот и почитување на постапките и правилата на тимот.

Секој од членовите на тимот има своја улога и овластувања. Важно е тимот да постави јасни правила пред да започне со усогласување со целите на тимот, одговорностите и улогите на секој член.

Активностите на тимот за спроведување на процесот на реинтеграција започнува од моментот на појава на потребата за згрижување на детето во згрижувачко семејство, по напуштањето на ЦЖТЛ. За предложената одлука се консултира одговорното лице (директор/ка) од СОС детско село (или друга организација која згрижува деца), за можностите за згрижување на дете жртва на ТД. По позитивната одлука за прифаќање на детето, од стручниот тим се одредува член на тимот, кој ќе соработува со другите членови одговорни за спроведување на одлуката.

Активноста на членот од стручниот тим започнува со неговото учество во подготовката на Планот за ресоцијализација и реинтеграција на детето по напуштање на ЦЖТЛ. Препорачливо е членовите на тимот да се сретнат претходно, пред да почне подготовката на Планот за ресоцијализација. Пред првиот состанок на тимот, потребно е да се направат претходни подготовки на згрижувачот и детето.

1. Стручниот тим и згрижувачот, по одлуката за згрижување на детето, неопходно е да се запознаат со извештајот на одговорното лице, старателот за детето, неговото претходно искуство пред да стане жртва на ТД (дали живеело во неговото биолошко семејство или било згрижено во институција згрижувачко семејство), кој вид на експлоатација доживеало, искуството како жртва. Извештајот од

ЦЖТЛ за времето на престојот на детето во центарот е многу важен. Важна информација е и колку време детето било во Центарот, дали било вклучено во програмата за рехабилитација, колку време, како се однесувало?

2. Потребно е исто така и детето да се запознае со згрижувачот и семејството ако во семејството има згрижени и други деца. Згрижувачот треба да се информира за правото на приватност и заштита на приватните податоци на детето жртва.

Згрижувачот треба да му даде на детето информации во врска со правилата на семејството, собата, креветот, доколку собата ја дели со друго дете треба да се запознае со него. Доколку детето е ученик, згрижувачот треба да се запознае со училиштето /наставникот.

3. Состанок на тимот за подготовка на План за рехабилитација на детето во згрижувачкото семејство. Планот за рехабилитација може да се менува, усогласува и дополнува, зависно од промените и потребите на детето.

4. Членот на стручниот тим ја следи реализацијата на планот и по потреба комуницира со одговорното лице во ЦСР.

5. Улогата на згрижувачот во поддршка на процесот за реинтеграција и ресоцијализација на деца жртви

Основни принципи за заштита на децата жртви на ТД кои морат да ги почитува сите што работат со овие деца :

- најдобриот интерес на детето
- доверливост
- безбедност на детето
- приватност
- учество на детето
- благосостојба на детето
- неповредување на детето
- почитување на личноста на детето
- недискриминација

Почитувајќи ги овие принципи, згрижувачот ја гради грижата и помошта за детето.

Згрижувачкото семејство на детето му обезбедува:

- Безбедно сместување
- Услови за закрепнување и ресоцијализација
- Задоволување на основните потреби – храна, облека, прибор за лична хигиена
- Услови за раст и развој
- Задоволување на училишните потреби
- Поддршка на интерес за одредена активност
- Медицинска помош (прегледи, лекови)
- Социјална поддршка
- Окупациски активности

Основни чекори во поддршката на детето-улогата на згрижувачот

- Информирање на детето
- Обезбедување емоционална поддршка
- Обезбедување социјална поддршка
- Постигнување доверба

Други видови на поддршка, како што се:

- Обезбедување на безбедност на детето во семејството, во опкружувањето, сигурност кај детето дека сторителот не може повеќе да го повреди, нема да може да му наштети.
- Обезбедување стручна помош при појава на проблеми кај детето – ангажирање на стручниот тим експерти во разни области - психолог, социјален работник, терапевт.
- Обезбедување на постојан дом.
- Поддршка при појава на проблеми во училиштето, со наставник и/или со врсниците.

- Поддршка при формирање позитивни навики.
- Вклучувањето на соработници од различни системи и невладиниот сектор за поддршка, во согласност со потребите на детето.
- Обезбедување различни видови практична помош, едукација на детето, развој на социјални вештини.

Поддршка на детето да се избори со траумите, надминување на траумите од експлоатацијата

Што е тоа што ќе му помогне на детето да се избори со траумата?

- Развиена сигурна врска/приврзаност кон згрижувачот
- Развиени комуникациски вештини
- Адаптабилност, прифаќање промени
- Развиени вештини за решавање на проблеми
- Самоувереност
- Позитивно го доживува сопствениот идентитет
- Умее да препознае кога му е потребна помош и поддршка од возрасните и да ја побара

Важни интервенции на згрижувачот во поддршката на детето:

- Да му обезбеди безбедна средина
- Да покаже емпатија
- Да ги слуша потребите на детето
- Да покаже интерес за детето, неговото мислење, она што тоа има да го каже
- Да покаже почит кон детето
- Да покаже емоционална топлина
- Да покаже разбирање, без критика и осуда
- Да го контролира сопственото однесување во однос на детето

Важно: Поддршката на детето жртва на ТД треба да му се даде што побрзо, односно веднаш по згрижувањето. Колку побрзо му се даде поддршка на детето, толку се поголеми шансите повредата да трае пократко и детето да закрепне од трауматичното искуство.

6. Мрежна работа и поддршка на згрижувачот и згрижувачкото семејство при ризици и постапување, превенција на ревиктимизација, на ризици по детето, згрижувачкото семејство и во средината

Во помошта и поддршката на дете жртва на ТД е вклучена цела мрежа од институции

- МВР - полиција,
- МТСП - социјална заштита,
- Министерство за правда,
- Министерство за образование,
- Министерство за здравство,
- Семејството/згрижувачко семејство, блиски роднини
- ЗГ кои работат со жртви на ТЛ
- ЦПЗС

Како се одвива мрежната работа?

Соработката меѓу институциите во заштитата на жртвата почнува од моментот на откривањето на жртвата, нејзината идентификацијата до завршување на процесот на заштита (ресоцијализација и реинтеграција на жртвата во средината). Веднаш по откривањето на жртвата се известува МТСП-НМУ, ЦСР, МВР-Националната единицата за сузбивање на криумчарење мигранти и трговијата со луѓе, семејството (доколку жртвата го има и кое е способно да се грижи за детето). Ако нема можност за враќање во семејството, се бара можност за згрижување на детето во ЦЖТЛ или во згрижувачко семејство. Веднаш по згрижувањето детето се упатува на здравствен преглед и се овозможува правна заштита. Доколку е ученик, се вклучува во образовниот процес.

Понатаму соработката продолжува со поддршка на згрижувачот и згрижувачкото семејство при ризици и постапување, превенција на ревиктимизација, ризици по детето, згрижувачкото семејство и средината.

Виктимизација и ревиктимизација на детето

За идентификација, дали се работи за жртвата на ТЛ, социјалниот работник/полицаецот води интервју со детето. При интервјуто детето ги обновува сеќавањата на голготата што ја преживеало во периодот на експлоатација. Доколку интервјуерот не е добро подготвен за интервју со жртва, иако има потребно знаење за ТЛ, нема познавање за состојбата на жртва, начинот на комуникација и/или поставува прашања кои можат да го повредат детето, постои опасност од секундарна виктимизација, ситуација во која детето е понатаму изложено на повреда во текот на постапката.

Понекогаш се случува детето да биде повторно интервјуирано од надлежните. Во тој случај детето е ставено во ситуација да треба повторно да се потсетува на болните доживувања-секундарна виктимизација.

За да се спречи секундарната виктимизација на жртвата при интервјуто, интервјуерот, покрај познавањето на феноменот трговија со луѓе, треба да ги познава правилата за интервјуирање на дете жртва на ТД и опасностите од повредување на детето.

7. Оценување ризици и можности за социјално вклучување

Згрижувањето на деца чии што развој, заради експлоатација е загрозен, има за цел да им обезбеди поттикнувачка социјална средина во која детето ќе има услови за правилен психофизички раст и развој и социјална поддршка која ќе овозможи позитивно социјално прилагодување.

Социјалната поддршка претставува посредник помеѓу животните промени, стресови и трауми и предизвици со кои се соочува детето и прилагодувањето кон истите. Социјалната поддршка е значаен фактор за зајакнување на самодовербата и подигнување на капацитетите на личноста за соочување со стресните и трауматски животни настани. Многу истражувања укажуваат на големото значење кое го има социјалната поддршка за правилен раст и развој на децата кои се во ризик. Во едно лонгитудинално истражување кое било реализирано во период од 30 години се покажало дека адекватно телесно (соматско) и душевно функционирање на возрасните зависи од квалитетот на добиената социјална поддршка во раното детство.¹⁴

14 Vaillant, 1974.

Концептот на социјална поддршка вклучува широк спектар на “услуги” - љубов, внимание, поттикнување, охрабрување, совети, помош, чувство на сигурност, дружење, што му овозможува на детето да израсне во здрава, зрела, социјално и морално прилагодена личност.

Да се одгледа едно дете, претставува најважна и најтешка задача за родителот, а уште поголем предизвик за згрижувачот, кој всушност е негов заменски родител.

Кога зборуваме за згрижување на дете жртва на ТЛ, треба да се истакне дека овие деца, покрај тоа што имаат слични проблеми со децата кои се згрижени во згрижувачко семејство, имаат и сериозни дополнителни проблеми и ризици, кои можат да го загрозат оздравувањето на детето од доживеаните трауми и намалената можност за успешно социјално вклучување. Заради тоа, пред згрижувачот се поставуваат додатни барања за успешна заштита и рехабилитација и социјално вклучување на децата жртви на ТД.

Што се треба згрижувачот да знае пред згрижувањето на дете жртва на ТЛ ?

1. Да се обучи за феноменот трговија со деца, проблеми и последици по детето.
2. Да се запознае со ризиците на кои било изложено детето во периодот на експлоатација и жртва.
3. Да стекне знаење за можните ризици по згрижувањето.
4. Да научи како да реагира и да му помогне на детето при појава на кризи при повторно сеќавање на траумите (ПТСН) и да побара помош во ситуација кога не е во можност да му помогне на детето.
5. Да се запознае со ризиците на кои детето е изложено надвор од семејството.
6. Да ги познава знаците-индикатори за препознавање на промени во однесувањето на детето, препознавање на знаци индикатори кои упатуваат на сомнеж дека детето е претпоставена жртва на ТД и можноста повторно да постане жртва на ТЛ.
7. Да има информација со кого да ги сподели своите сомнежи.

Сите овие знаења згрижувачот треба да ги добие пред згрижувањето на детето. Овие знаења згрижувачот ќе ги стекне низ организирана специјална обука, што е и една од целите на Прирачникот.

Додатни информации за претходниот живот и навики на детето ќе му помогнат на згрижувачот за поуспешно згрижување и помош на детето во процесот на неговото социјално вклучување –реинтеграција.

Препорачливо е згрижувачот да се запознае со животот на детето пред тоа да стане жртва на ТД, од последиците од тргувањето, престојот во ЦЖТЛ и програмата за ресоцијализација низ која детето поминало и потребата од продолжување на ресоцијализацијата.

Како што е потребно згрижувачот да се запознае со детето, потребно е и детето да се запознае со згрижувачот и другите членови во семејството пред да биде таму згрижено.

За да се надминат дел од ризиците, потребна е и доволна стручност на членовите на стручниот тим за поддршка на згрижувачките семејства. Тоа се однесува на обученоста за примена на одредени техники за психолошка помош на детето за надминување на траумите и пострауматските стресни нарушувања кај детето.

8. Психолошка поддршка на згрижувачки семејства во процесот на ресоцијализација

Психолошка поддршка на згрижувачкото семејство обезбедува Стручниот тим за поддршка на згрижувачките семејства

- Стручниот тим заедно со згрижувачот го подготвуваат планот на ресоцијализација на детето.
- Во реализација на планот членовите на Тимот ја супервизираат и поддржуваат работата на згрижувачот.
- Обезбедува психолошка и психотерапевтска помош на детето кое се соочува со тешки емоционални проблеми.

Потребата од психолошка поддршка на згрижувачките семејства со згрижено дете жртва на ТД, е резултат на специфичните проблеми со кои се соочува семејството и згрижувачот во текот на ресоцијализацијата на детето. Имајќи го ова во предвид, психолошката поддршка се насочува кон:

- поддршка на детето, и
- поддршка на згрижувачот.

Потреба од психолошка поддршка во згрижувачките семејства

Како што е истакнато и во претходните поглавја, повредите и траумите што детето ги преживеало како жртва на ТД и последиците со кои се справува по згрижувањето, предизвикува значајни промени кај детето, но и во динамиката на животот во семејството.

Овие деца често прибегнуваат кон намерно самоповредување. На самиот чин на самоповредување претходат состојби на длабока дисоцијација, присилни идеи, состојби на деперсонализацијата, дереализација, пратени со чувство на неподнослива вознемиреност и присила да се нападне сопственото тело. Првите повреди не ги болат. Самоповредувањето продолжува се додека не се постигне силно чувство на смиреност и олеснување. Физичката болка е многу попожелна од емоционалната болка. Тие ги напаѓаат физички другите деца. Ако се појават еден или повеќе од овие симптоми неопходно е згрижувачот да побара помош од стручниот тим за поддршка на детето и згрижувачкото семејство.

Психолошката поддршка на детето се состои во примена на специфични психотерапевтски методи и техники за ублажување на последиците од преживеаното искуство како жртва зајакнување на личноста на детето, опоравување и успешна ресоцијализацијата и реинтеграцијата во заедницата.

Потребата за психолошка помош на згрижувачот се јавува како резултат на изложеноста на трауматските доживувања на детето, кои по одреден период доведува до исцрпување на капацитетите на згрижувачот за помош на детето, до појава на сериозни психолошки проблеми кај згрижувачот, презаситеност од работата, појава на професионален стрес и можност за професионално согорување во работата.

Да не дојде до тоа, стручниот тим, при супервизијата и поддршката на згрижувачот, доколку забележи први знаци на исцрпеност на згрижувачот, треба да му пружи психолошка помош за спречување на професионалниот стрес и зачувување на способноста за работа со деца под ризик.



VI. Дел

1. Постапки за пријавување случај кога постои сомнеж дека постои жртва на трговија со деца

Зголемениот број на деца жртви на ТД, малиот капацитет и несоодветните услови за згрижување, непостоење на услови за згрижување на деца од машки пол ја наметнаа потребата за алтернативни форми на згрижување на деца жртви на ТЛ. За таа цел, СОС Детско село отвори можност за прифаќање и згрижување на овие деца во згрижувачко семејство.

Згрижувачкото семејство кое прифаќа дете жртва има специфична и многу одговорна улога во продолжување на ресоцијализацијата и реинтеграцијата на детето. Згрижувачот е 24 часа со детето и покрај грижата за детето, тој ги набљудува и забележува промените кај детето и отстапувањата во неговото однесување.

Во случај згрижувачката/от од семејствата во СОС детското село да забележи промени во однесувањето на детето излегува без да се јави и се враќа доцна, во здравствената состојба (се жали на болки во стомакот, главоболки), во воспитно-образовниот процес (намалување на успехот, губи интерес за училиште), кои ќе предизвикаат сомнеж дека детето според одреден број индикатори е претпоставена **жртва на трговија со деца** потребно е:

Веднаш да го информира стручниот тим, кој понатаму го известува директорот/ката во СОС Детско село и случајот се проследува до ЦСР.

1. Директор/ка заедно со стручната служба го пријавува случајот во:

- Министерство за труд и социјална политика/Национален механизам за упатување на жртви на трговија со луѓе
 - Центарот за социјална работа – одговорни за идентификација на жртви на ТЛ;
 - Доколку се работи за итна интервенција, случајот се пријавува и во полиција.
2. Дополнително, **писмено** ги известува и ги доставува сите расположливи факти и околности (доколку ги има), на надлежниот ЦСР или и до полицијата, кои понатаму преземаат постапка за утврдување дали во конкретниот случај се работи за претпоставена жртва и дали има опасност детето повторно да стане жртва на ТД.
 3. Веднаш се информира старателот на детето за детектираните промени во однесувањето кај детето како и за преземените дејствија кон НМУ/ЦСР и МВР.
 4. По пријавувањето за сомнеж за ТД, одговорниот во стручниот тим треба да изготви службена белешка. Службената белешка содржи информации зошто и врз основа на кои индикатори (наведени погоре) постои сомнение дека е можно детето да е претпоставена жртва на ТД, или постои опасност повторно да стане жртва.
 5. За сите констатирани состојби и преземени активности, надлежните институции (стручниот тим, ЦСР и полицијата), меѓусебно се информираат и учествуваат во понатамошното постапување согласно со индивидуалниот план и програма за третман на детето кој го изготвува ЦСР во соработка со стручниот тим.
 6. На барање на обвинителството или полицијата, одговорниот од стручниот тим веднаш ја доставува целокупната потребна документација поврзана со евидентираниот случај заради брзо и ефикасно правно (судско) разрешување на истиот

Постапката треба да е брза, доверлива и во насока на заштита на најдобриот интерес на детето.

Важно е да се напомене дека секое сомневање треба да се пријави до одговорните за идентификација во НМУ/ЦСР.

Пријавување на случај – дете жртва на ТД од згрижувач/ка од згрижувачко семејство

Бидејќи се работи за згрижувачко семејство во кое е згрижено дете **жртва на ТД**, постапката за пријавување има свои специфики. Детето жртва, кое по престојот во центарот за жртви е згрижено во згрижувачко семејство, може

по извесен период, особено по незавршена или неуспешна рехабилитација, да покаже однесување кое укажува на опасности од повторно запаѓање во „канците на трговецот“.

Доколку згрижувачот забележи некои од специфичните индикатори/показатели на тоа дека детето е во опасност повторно да стане жртва на ТД, најпрвин треба да се обрати до училиштето да разговара со одделенскиот раководител за да утврди дали и наставникот забележал промени кај детето. Доколку ги потврди своите сомнежи треба да го пријави случајот на тимот за поддршка на згрижувачките семејства, понатаму проследувањето на случајот продолжува низ постапката која е претходно опишана.

Постапката треба да е брза, доверлива и во насока на заштита на најдобриот интерес на детето. Важно е да се напомене дека секое сомнение треба да се пријави до одговорните за идентификација на деца-жртви на трговија со деца, односно до ЦСР и полицијата.

2. Заштита на децата

Посебна грижа за заштита на децата

Потребата за посебна грижа и заштита на децата жртви на ТД, произлегува од потребата на жртвите да ги надминат проблемите со кои се соочиле во текот на експлоатацијата, да се заштитат, рехабилитираат, да им се вратат одземените права и да продолжат да живеат во безбедна и сигурна средина.

Посебните права за децата се дадени во меѓународната и националната легислатива и предвидуваат специфична заштита на интересите на оваа чувствителна група.

Еден од основните документи е **Конвенцијата за правата на детето од 1989 г.**, која се фокусира на заштитата на најдобриот интерес на детето како во сферата на јавниот така и во приватниот живот.

Заштита на децата е уредена со следните домашни прописи:

Посебната грижа и заштита е Регулирана во **Уставот на РСМ Член 42** - посебна заштита на децата:

„Дете на возраст под 15 години не може да биде вработено особено на работни места што се штетни по негово здравје и морал.“

Заштитата на децата е содржано и во повеќе Закони:

Кривичен Законик на РСМ: Трговија со дете - 418г, спомената погоре.

Закон за работни односи - Член 172 предвидува посебна заштита на работници кои не наполниле 18г,

„Чл.175 Работникот под 18 години не смее да работи ноќе меѓу 22,00 часот и 06,00 часот освен во случај на виша сила. Во тој случај мора, да им биде обезбеден одмор во наредните три дена.,,

Закон за семејство -Заштита на децата жртви на трговија со луѓе.

Закон за правда за децата

Закон за заштита на децата

Упатство за постапката за пријавување и заштита на ученик жртва на која било од формите на насилство, злоупотреба и запоставување

Органи на заштита на жртвите на ТД:

- Национална комисија за борба против трговијата со луѓе и илегална миграција и Секретаријатот
- Подгрупа за борба против трговијата со деца
- Национална единица за сузбивање на криумчарење мигранти и трговијата со луѓе
- Министерството за труд и социјална политика – Национален механизам за упатување – рамка за соработка помеѓу различни институции за заштита на жртвите на ТЛ

Стратешки документи и веб страници

- Национална Стратегија и НАП за 2023 ;
- Стандардни Оперативни Процедури 2023;
- www.mtsp.gov.mk
- www.nacionalnakomisija.gov.mk

Библиографија

ЮМ, Директна помош на жртвите на трговија со луѓе

Levin, R.J. Children's Reactions To Stress, 2001

<http://www.apa.org/topics/trauma/>

Марковиќ М., Серафимовска Е., Прирачник за промовирање на менталното здравје на деца под ризик, со адаптирани содржини за деца мигранти и бегалци, 2017

Mental Health Texas

<https://mentalhealthtx.org> › тр

Министерство за труд и социјална политика, Програма за постапување со жртва на трговија со луѓе

<https://www.mtsp.gov.mk> › WBStorage › Files

Нанев Л., Илиевски Ј., Јаковчевска Л., Процедури за постапување со дете жртва, 2014

Национална Комисија, Годишни извештаи на Националната Комисија

[Национална Комисија - Национална Комисија за спречување \(nacionalna-komisija.gov.mk\)](http://nacionalna-komisija.gov.mk)

Nacional Center for PTSD

<https://www.psychologytoday.com/basics/stress>

Трајкова В., Анџелковиќ М., Прирачник за наставници и стручни соработници. Заштита на децата од трговија со луѓе. Што треба да направи училиштето? Совет на Европа, 2021

12. UNICEF, Пристап кој е воден од доживеаната траума,

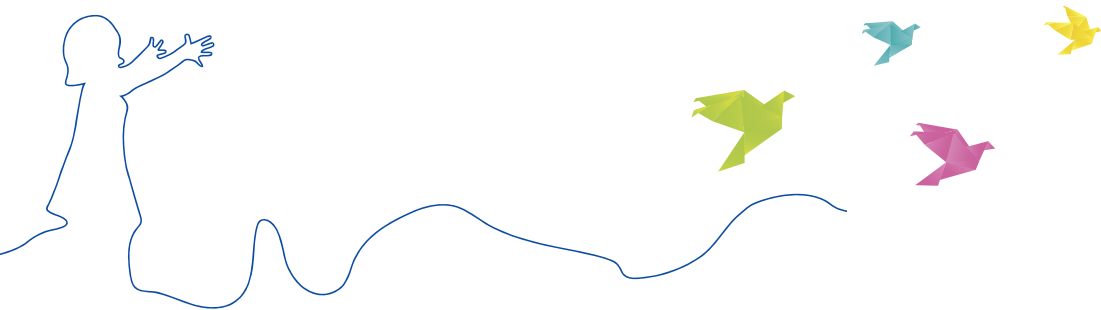
[Пристап кој е воден од доживеаната траума | UNICEF Северна Македонија](#)

Herman, J., Trauma and Recovery, 1992

[Trauma and recovery. \(apa.org\)](#)

Husain, S.R., Holcomb, W.R., Manual for the Treatment of Traumatized Children and Adolescents. Columbia, USA: University of Missouri, 1993

Џонс Н., ПРИРАЧНИК со насоки и стандарди за унапредување на процесот на згрижување, 2020



Овој прирачник е изработен со финансиска поддршка на Европската унија и на Советот на Европа. Неговата содржина е единствена одговорност на авторот(ите). Изразените ставови во никој случај не може да се сметаат дека го одразуваат официјалното мислење на Европската унија или на Советот на Европа.

Земјите членки на Европската Унија одлучија да ги поврзат своите знаења, ресурси и судбини. Заедно тие изградиле зона на стабилност, демократија и одржлив развој, истовремено одржувајќи ја културната разновидност, толеранцијата и индивидуалните слободи. Европската Унија се залага за споделување на своите постигнувања и вредности со држави и народи и надвор од нејзините граници.

www.europa.eu

Советот на Европа е водечка организација за човековите-права на континентот. Таа се состои од 46 држави членки, вклучувајќи ги сите држави членки на Европската унија. Сите држави членки на Советот на Европа ја потпишаа Европската конвенција за човекови права, која претставува меѓународен договор за заштита на човековите права, демократијата и владеењето на правото. Европскиот суд за човекови права ја следи примената на оваа конвенцијата од страна на државите членки.

www.coe.int

Кофинансиран од
Европската Унија



ЕВРОПСКА УНИЈА

COUNCIL OF EUROPE



CONSEIL DE L'EUROPE

Кофинансиран и
имплементиран од
Советот на Европа

