



OBSERVATOIRE EUROPÉEN DE L'AUDIOVISUEL
EUROPEAN AUDIOVISUAL OBSERVATORY
EUROPÄISCHE AUDIOVISUELLE INFORMATIONSTELLE

Le marché des salles hors Europe pour les films européens

Chiffres clés 2014

Martin Kanzler

Un rapport de
l'Observatoire européen de l'audiovisuel

Décembre 2015



OBSERVATOIRE EUROPÉEN DE L'AUDIOVISUEL
EUROPEAN AUDIOVISUAL OBSERVATORY
EUROPÄISCHE AUDIOVISUELLE INFORMATIONSTELLE

COUNCIL OF EUROPE



CONSEIL DE L'EUROPE

Le marché des salles hors Europe pour les films européens

Chiffres clés 2014

© Observatoire européen de l'audiovisuel (Conseil de l'Europe), Strasbourg, 2015

Directrice de la publication

Susanne Nikoltchev

Directrice exécutive, Observatoire européen de l'audiovisuel

Auteur

Martin Kanzler

Analyste Cinéma, Département Informations sur les marchés et les financements, Observatoire européen de l'audiovisuel
martin.kanzler@coe.int

Contributrice

Laura Ene

Analyste Cinéma, Département Informations sur les marchés et les financements, Observatoire européen de l'audiovisuel

Supervision éditoriale

Gilles Fontaine

Responsable du Département Informations sur les marchés et les financements, Observatoire européen de l'audiovisuel

Marketing

Markus Booms, Observatoire européen de l'audiovisuel, markus.booms@coe.int

Presse et relations publiques

Alison Hindhaugh, Observatoire européen de l'audiovisuel, alison.hindhaugh@coe.int

Relecture

Anthony Mills

Traduction

Deutsch : Patricia Lux-Martel

Français : France Courrèges

Éditeur

Observatoire européen de l'audiovisuel, 76 Allée de la Robertsau, 67000 Strasbourg, France

Tél. : +33 (0)3 90 21 60 00 / Fax : +33 (0)3 90 21 60 19 / www.obs.coe.int

Remerciements

L'Observatoire européen de l'audiovisuel tient à remercier l'ensemble de ses contacts au sein des organismes de toute l'Europe qui lui fournissent régulièrement les données nécessaires pour garder à jour sa base de données LUMIERE.

ISBN

978-92-871-8204-3

Prix

35 EUR


**Le marché des
salles hors
Europe pour les
films européens**

Chiffres clés 2014

Martin Kanzler

Un rapport de
l'Observatoire européen de
l'audiovisuel

Décembre 2015



Television, VOD, cinema
and video in 39 European States:
markets and players,
services and usage

- Over 400 tables and figures
- Data covers 5 years
- Country profiles
- Key trends report

Annuaire service en ligne

Le *nouvel* Annuaire service en ligne 2015

Votre service en ligne de données et d'analyse sur la télévision, le cinéma, la VOD et la vidéo dans 40 Etats européens. Nous scrutons les parts de marché, les services offerts, les financements et les principaux acteurs dans chaque branche de ces industries.

Nouveau ! L'Annuaire entièrement numérique

Encore plus! Couverture thématique

Données

Les marchés - La distribution des services audiovisuels - Les services de télévision - Les services à la demande - Les acteurs - Le cinéma - Vidéo

Profils des pays

Cette rubrique de l'Annuaire service en ligne suit une approche géographique et vous offre une vue pays par pays du secteur audiovisuel dans 40 pays. Les profils des pays fournissent une analyse pour chaque pays.

Tendances clés

La rubrique Tendances clés est dédiée à l'analyse des dernières tendances clés du secteur de l'audiovisuel. Cette rubrique est basée sur les données publiées dans l'Annuaire, et présente les principaux développements en Europe. Elle traite également certains aspects juridiques sur des thèmes tels que la Directive SMAV, le cinéma, le droit d'auteur ou la liberté d'expression.

Plus vaste ! Couverture géographique : 40 pays et plus

Albanie, Allemagne, Arménie, Autriche, Belgique, Bosnie-Herzégovine, Bulgarie, Chypre, Croatie, Danemark, Espagne, Estonie, « Ex-République yougoslave de Macédoine », Finlande, France, Grèce, Hongrie, Irlande, Islande, Italie, Lettonie, Liechtenstein, Lituanie, Luxembourg, Malte, Maroc, Monténégro, Norvège, Pays-Bas, Pologne, Portugal, République tchèque, Roumanie, Royaume-Uni, Russie, Slovaquie, Slovénie, Suède, Suisse, Turquie.

Dates de publication

Rubrique **Données** complète au 15.1.2016, rubrique **Profils des pays** complète au 19.2.2016, rubrique **Tendances clés** complète au 11.3.2016.

Utilisateur unique / Multiples utilisateurs:
345 € / 790 €

Check out the Yearbook Online Service: <http://yearbook.obs.coe.int>

Order your access to the service: <http://www.obs.coe.int/shop>

TABLE DES MATIÈRES

INTRODUCTION ET SYNTHÈSE	1
1 Introduction	1
2 Sources des données et méthodologie	3
3 Synthèse	11
PLAN LARGE	15
4 Volume du marché des salles pour les films européens en 2014	15
5 Volume du marché des salles hors Europe 2014	19
5.1 Volume du marché 2014	19
5.2 Part de marché des films européens en 2014	23
5.3 Contexte sur cinq ans : 2010-2014	25
PLANS RAPPROCHÉS	29
6 Sur quels marchés hors Europe les films européens sortis en salles ont-ils connu du succès ?	29
6.1 Quels ont été les principaux marchés à l'export en 2014 ?	29
6.2 Dans quels pays la part de marché des films européens a-t-elle été la plus importante ?	31
7 Quels ont été les principaux pays d'exportation des films européens ?	33
8 Concentration des entrées en salles	37
9 Diversité de l'offre cinématographique européenne	39
QUELS FILMS ONT BIEN FONCTIONNÉ ?	43
10 Les 100 films européens ayant réalisé le plus d'entrées hors Europe	43
11 Caractéristiques des 100 films ayant réalisé le plus d'entrées hors Europe	47
ANNEXE	55

INTRODUCTION ET SYNTHÈSE

1 Introduction

A propos de ce rapport

Ce rapport est une **analyse de haut niveau du marché des salles hors Europe pour les films européens**. Il s'appuie sur les données des entrées en salles communiquées par Rentrak pour 12 marchés non européens, dont l'Amérique du Nord, cinq pays d'Amérique latine, la Chine et la Corée du Sud ainsi que l'Australie et la Nouvelle-Zélande. L'analyse **se concentre sur les données 2014** mais présente également, pour les principaux indicateurs, **des séries de données sur cinq ans** pour la période **2010-2014**.

Le rapport donne un **aperçu général de la circulation des films européens dans leur ensemble plutôt qu'une analyse des exportations cinématographiques de chaque pays européen**. Une telle analyse nécessiterait des angles de recherche/choix méthodologiques différents – parfois spécifiques à chaque pays – qui dépassent le cadre du présent rapport. Il est important de noter que, notamment parce que l'Observatoire a choisi d'attribuer un seul pays d'origine déterminé en fonction du financement majoritaire et d'exclure les films à capitaux étrangers, les données présentées dans ce rapport peuvent différer sensiblement des données publiées par des sources nationales telles que le British Film Institute ou le CNC/UniFrance. **Pour une analyse de l'exportation des films originaires d'un pays spécifique, veuillez consulter les sources nationales**. Voir les remarques méthodologiques pour plus de détails.

Le rapport aborde notamment les **questions** suivantes :

- Combien de films européens sortent en salles hors Europe ?
- Combien d'entrées et de recettes brutes au guichet génèrent-ils ?
- Quelle est l'importance de l'exploitation en salles hors Europe pour les films européens ?
- Quelle est leur part de marché dans les marchés non européens concernés ?
- Quels sont les principaux marchés des salles « à l'export » pour les films européens ?
- Combien de films sont « exportés » par les différents pays européens et quels sont leurs résultats ?
- Quels sont les 100 films européens ayant réalisé le plus d'entrées ?

A propos de l'Observatoire européen de l'audiovisuel



www.obs.coe.int

Observatoire européen de l'audiovisuel (OBS)

L'Observatoire européen de l'audiovisuel (ci-après « l'Observatoire ») est un organisme européen de service public comprenant 40 États membres et l'Union européenne, représentée par la Commission européenne. Il exerce son activité dans le cadre juridique du Conseil de l'Europe et travaille en collaboration avec plusieurs partenaires et organismes professionnels des industries audiovisuelles. La mission de l'Observatoire est de collecter, de traiter et de publier des informations sur les différentes industries audiovisuelles en Europe, à savoir principalement le cinéma, la télévision, le divertissement à domicile et les services à la demande. Dans ces domaines, l'Observatoire collecte de façon systématique des données statistiques et fournit des analyses de marché ainsi que des analyses juridiques qui sont diffusées, par exemple, sous la forme de :

- **publications** imprimées ou numériques, notamment un Annuaire, des **lettres d'information** et **rapports thématiques** ainsi que le **site web** de l'Observatoire ;
- **bases de données** gratuites sur les entrées des films (LUMIERE), la télévision et les services à la demande (MAVISE), la législation en matière audiovisuelle (IRIS Merlin) et les aides publiques (KORDA) ;
- participations à des **conférences**.

LUMIERE

<http://lumiere.obs.coe.int>

Accès gratuit

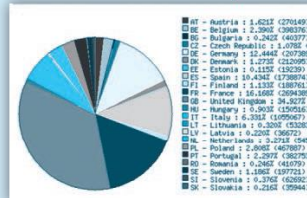
BASE DE DONNÉES SUR LES ENTRÉES DES FILMS EN EUROPE

Points capitaux

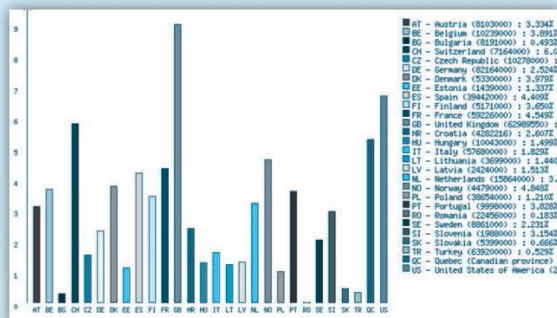
- ✓ Nombre d'entrées annuelles pour plus de 54 000 films distribués en Europe depuis 1996
- ✓ Dates de sortie
- ✓ Identification des distributeurs
- ✓ Ventilation des entrées pays par pays
- ✓ Titre original et traductions / versions alternatives
- ✓ Graphiques et ventilations des entrées en Europe
- ✓ 30 pays européens et le marché nord-américain (Etats-Unis d'Amérique et Canada) couverts
- ✓ Sources clairement identifiables
- ✓ Mises à jour annuelles
- ✓ ISAN (International Standard Audiovisual Number)
- ✓ Toutes les listes à exporter en fichiers EXCEL

[European Audiovisual Observatory]		[Presentation of the LUMIERE Database]		[Other search]			
Film Information							
■ Slumdog Millionaire (EN) [Original title]			Directors :				
The Millionaire (EN)			Danny Boyle [IMDb Info]				
[IMDb Info]			Loveleen Tandan [IMDb Info]				
Producing or Co-producing country : GB							
Production year : 2008							
Admissions							
Market	Distributor	Release date	2008	2009	2010	2011	Total since 2008
AT	Filmaladen	20/03/2009		269 054	1 095		270 149
BE	Cineart	14/12/2008	167	385 189	13 020		398 376
BG	Forum Film	13/02/2009		40 368	9		40 377
CH	Pathé Films (CH)	24/12/2008	212	429 892	581		430 685
CZ	Bontonfilm	26/02/2009		177 237	1 644	818	179 699
DE	Prokino Filmverleih	19/03/2009		2 068 485	5 414		2 073 899
DK	SF-Film	06/03/2009		211 742	353		212 095
EE	Acme Film	13/03/2009		18 873	366		19 239
ES	Filmmax (SOGEDASA)	10/02/2009		1 738 874			1 738 874
FI	Fs Film Oy	13/03/2009		187 740	1 021		188 761

▲ LUMIERE fournit les données annuelles précises sur les entrées réalisées dans 30 pays européens, aux Etats-Unis d'Amérique et au Canada



◀ Visualisez la répartition annuelle du nombre d'entrées dans les pays de l'Union européenne...



▲ Pourcentage de la population ayant vu le film

2 Sources des données et méthodologie

Sources des données

L'échantillon de données analysé dans ce rapport provient de deux sources. Les données sur les entrées pour les 12 **marchés non européens** couverts par ce rapport ont été fournies par **Rentrak Corporation**, société d'étude de premier plan qui assure le suivi des entrées en salles dans le monde entier (voir ci-dessous). Alors que les données 2014 et 2013 ont été achetées par l'Observatoire européen de l'audiovisuel au nom d'un groupe d'achat constitué par plusieurs membres de l'EFARN, les données 2010 à 2012 ont été aimablement fournies par le CNC français et le Programme MEDIA de l'Union européenne. Toutes les **données sur les entrées européennes** proviennent de la **base de données LUMIERE de l'Observatoire européen de l'audiovisuel** qui rassemble les entrées annuelles à partir de diverses sources (voir ci-dessous).



www.rentrak.com

Rentrak Corporation

Rentrak est une société d'étude de l'industrie du divertissement de premier plan qui mesure les audiences du contenu audiovisuel sur tous les écrans. Elle a créé des systèmes de suivi et d'analyse qui sont utilisés par les studios de cinéma, les opérateurs du câble, des télécommunications et du satellite, les radiodiffuseurs, les publicitaires, les agences médias et les fournisseurs de contenu de vidéo à la demande. En septembre 2015, Rentrak a fusionné avec comScore, une autre société importante de mesure de l'industrie des médias.



LUMIERE

Base de données LUMIERE sur les entrées en salles

La base de données LUMIERE de l'Observatoire est une base de données gratuite qui suit les entrées en salles des films en Europe depuis 1996. Les données sur les entrées en salles proviennent d'une grande variété de sources, notamment agences nationales du film et bureaux de statistiques, organismes interindustrie, associations de distributeurs et d'exploitants, presse spécialisée et un petit nombre d'organismes de veille privés. Elles sont complétées par des données provenant du programme MEDIA de l'Union européenne, sur la base des déclarations faites par les distributeurs dans le cadre de son système de soutien automatique à la distribution.



www.cnc.fr

CNC (Centre national du cinéma et de l'image animée)

Le CNC est un établissement public administratif français qui dispose d'une personnalité morale et est doté d'une autonomie financière. Il fonctionne sous l'égide du ministère de la Culture et de la Communication. Les principales responsabilités du CNC sont : (i) réglementer, (ii) soutenir l'économie des industries cinématographique, télévisuelle, vidéo, multimédia et technique, (iii) promouvoir les films et productions télévisuelles et leur diffusion auprès de tous les publics et (iv) protéger et améliorer l'héritage cinématographique.



Creative
Europe
MEDIA

Programme MEDIA

Le sous-programme MEDIA d'Europe créative soutient financièrement les industries européennes cinématographiques et audiovisuelles dans le développement, la distribution et la promotion de leur travail. Ses missions consistent à contribuer au lancement de projets ayant une dimension européenne et au développement de nouvelles technologies ; à permettre aux œuvres cinématographiques et audiovisuelles européennes, notamment aux longs métrages, téléfilms, documentaires et nouveaux médias, de trouver des marchés au-delà des frontières nationales et européennes ; et à financer des programmes de formation et de développement cinématographique.

https://eacea.ec.europa.eu/creative-europe_en

Portée des données

En principe, les données couvrent les **entrées titre par titre** pour tous les **longs métrages sortis en salles**, c'est-à-dire les films ayant eu au moins une projection commerciale en salle sur l'un des marchés couverts. Cela inclut les prolongations, les reprogrammations, les rétrospectives, les projections payantes dans des festivals etc. **Les projections de contenu alternatives et les compilations de courts métrages ne sont pas prises en compte.**

Ce rapport couvre les **données sur les entrées 2014** de **12 marchés non européens** et les replace dans le contexte des données sur les entrées de **34 autres marchés européens** couverts par la base de données LUMIERE :

Région du marché	Pays couverts
Amérique du Nord	1. Canada (CA) 2. États-Unis (US)
Amérique latine	3. Argentine (AR) 4. Brésil (BR) 5. Chili (CL) 6. Colombie (CO) 7. Mexique (MX) 8. Venezuela (VE)
Océanie	9. Australie (AU) 10. Nouvelle-Zélande (NZ)
Asie	11. Chine (CN) 12. Corée du Sud (KR)
Europe (couverture au moins partielle)	Autriche, Belgique, Bulgarie, Croatie, Chypre, République tchèque, Danemark, Estonie, Finlande, « ex-République yougoslave de Macédoine », France, Allemagne, Grèce, Hongrie, Islande, Italie, Lettonie, Lituanie, Luxembourg, Monténégro, Pays-Bas, Norvège, Pologne, Portugal, Roumanie, Fédération de Russie, Slovaquie, Slovénie, Espagne, Suède, Suisse, Turquie, Royaume-Uni et Irlande (traités comme un seul marché).

Toutefois, **il convient de noter qu'il existe des différences dans le taux de couverture** de chaque marché¹ susceptibles de **fausser la comparabilité directe des indicateurs statistiques**. C'est particulièrement vrai en ce qui concerne le nombre de **films sortis en salles** : dans de nombreux pays européens, LUMIERE semble couvrir un plus grand nombre de petits films et de films de « répertoire » réalisant très peu d'entrées que Rentrak hors Europe. Le nombre de films sortant en salles en Europe est donc présenté comme nettement supérieur à celui des films sortant en salles hors Europe. Compte tenu de l'absence de données complètes et entièrement comparables, il est impossible de déterminer dans quelle mesure il s'agit de différences structurelles et dans quelle mesure cette différence est simplement due à la disponibilité plus limitée des données pour les marchés non européens. Il convient également de noter que les données Rentrak pour les marchés américain et canadien semblent ne pas offrir une couverture complète des entrées des films en langue française, par exemple au Québec. Par conséquent, toutes les données du présent rapport provenant de LUMIERE doivent être interprétées comme des **estimations minimales**. Les comparaisons d'une année sur l'autre sont présentées à l'annexe.

Remarques méthodologiques et définitions

Comment mesurer le « volume du marché du film » ?

Les longs métrages de cinéma sont exploités commercialement sur différentes fenêtres de distribution. Toutefois, il est pratiquement impossible de quantifier le volume total du marché pour les films cinématographiques sur l'ensemble de ces fenêtres. Cela s'explique principalement par les défis méthodologiques posés par la multitude de modèles économiques permettant l'exploitation commerciale des films cinématographiques d'une part, et par l'opacité de certains segments du marché en matière de données sur la consommation d'autre part.

L'approche choisie dans le présent rapport consiste à mesurer le volume du marché en fonction des dépenses de consommation par film. Méthodologiquement parlant, cette approche peut être facilement appliquée pour mesurer le volume des marchés des salles (recettes brutes au guichet), des marchés de la location et de la vente au détail de vidéos physiques ainsi que des marchés des transactions VOD. Cependant, les choses se compliquent avec l'exploitation des films à la télévision ou par les services SVOD, pour laquelle il n'existe généralement aucun lien direct entre les dépenses de consommation et la consommation des films cinématographiques. Afin de surmonter ce problème, il est par exemple possible d'estimer des valeurs équivalentes de détail correspondantes, comme le fait le British Film Institute.

Toutefois, c'est l'opacité de la majorité des marchés d'exploitation en matière de données sur la consommation qui constitue le principal obstacle lorsqu'il s'agit de mesurer le volume du marché cinématographique sur les différentes fenêtres de distribution. Le marché des films sortant en salles est pratiquement la seule fenêtre pour laquelle il existe des données fiables. Bien qu'il existe, dans la plupart des pays, un suivi des données des marchés de la télévision et du divertissement à domicile (location et vente au détail de DVD/BluRay), ces données ne sont généralement pas à la disposition du grand public mais vendues à des prix prohibitifs, ce qui rend leur suivi pratiquement impossible

¹ Bien que la base de données LUMIERE vise à couvrir l'ensemble des 40 États membres de l'Observatoire européen de l'audiovisuel, dans la pratique, les taux de couverture varient selon les territoires. La couverture globale de la base de données pour la période de référence est généralement estimée à environ 86 % du marché total européen. Voir l'annexe pour une présentation complète des taux de couverture de LUMIERE par marché.

pour une organisation comme l'Observatoire. Dans le cas des marchés de la VOD, la situation est encore pire dans la mesure où ces marchés sont, dans leur grande majorité, plus ou moins complètement opaques en matière de dépenses de consommation.

Compte tenu de ces difficultés, ce rapport se concentre sur la mesure du volume du marché des salles pour les films européens en fonction des entrées (nombre de billets de cinéma vendus) et des recettes brutes au guichet, estimées en multipliant les entrées par le prix moyen annuel du billet – converti en euros en utilisant le taux de change moyen annuel pour l'année civile 2014 – sur chaque territoire visé dans le présent rapport.

Pourquoi les données présentées dans ce rapport peuvent-elles différer de données publiées par d'autres sources ?

De manière générale, les différences de données peuvent être causées par l'utilisation d'ensembles de données et/ou de choix méthodologiques différents. Ce rapport souhaitant donner un aperçu général de la circulation des films européens dans leur ensemble plutôt que d'analyser les exportations cinématographiques de chaque pays européen, les choix méthodologiques de l'Observatoire – en particulier sa décision d'attribuer un seul pays d'origine déterminé en fonction du financement majoritaire et d'exclure les films à capitaux étrangers – peuvent différer des méthodologies appliquées par les sources nationales qui cherchent à analyser l'exportation des films originaires de leur propre pays. Les données présentées dans ce rapport peuvent donc différer sensiblement des données publiées par des sources nationales telles que le British Film Institute ou le CNC/UniFrance. Pour une analyse de l'exportation des films originaires d'un pays spécifique, veuillez consulter les sources nationales.

Quelle est la définition d'un « film » dans le contexte du présent rapport ?

En principe, les données couvrent tous les **longs métrages sortis en salles**, c'est-à-dire ayant eu au moins une projection commerciale en salle sur l'un des marchés couverts. Cela inclut – du point de vue méthodologique – les prolongations, les reprogrammations, les rétrospectives, les projections payantes dans des festivals etc. Les projections de contenu alternatif et les compilations de courts métrages ne sont pas prises en compte.

Que signifie l'expression « offre cinématographique » ?

Dans le cadre du présent rapport, l'expression « offre cinématographique » fait référence au nombre de films sortis en salles. Il convient bien entendu de noter que le nombre de films sortis en salles est l'indicateur le plus simple pour mesurer l'offre cinématographique en salles d'un pays et – en soi – n'a qu'une valeur informative limitée quant au nombre de films européens effectivement accessibles au public. Il ne fournit aucune information sur la disponibilité réelle d'un film – qui dépend entièrement de nombre d'écrans projetant le film en question et du nombre de projections, ainsi que du nombre de jours/semaines pendant lesquels le film reste à l'affiche. Ces données ne pouvaient toutefois pas être analysées dans le cadre du présent rapport.

Que signifie l'expression « sorti en salles » ?

Tout film ayant été projeté au moins une fois dans une salle sur un territoire est considéré comme un film « sorti en salles ». Cela inclut les premières sorties, les prolongations, les reprogrammations, les rétrospectives, les projections payantes dans les festivals etc. Il convient de noter que les différences de taux de couverture entre les marchés et, en particulier, les différences entre les marchés européen et hors Europe peuvent limiter la comparabilité directe de l'indicateur « nombre de films sortis en salles » et fausser toute analyse statistique connexe : dans de nombreux pays européens, LUMIERE semble couvrir un plus grand nombre de petits films et de films de « répertoire » réalisant très peu d'entrées que n'en couvre Rentrak hors Europe. Le nombre de films sortis en salles en

Europe apparaît donc nettement supérieur dans certains marchés que dans d'autres. Compte tenu de l'absence de données complètes et entièrement comparables, il est impossible de déterminer dans quelle mesure il s'agit de différences structurelles et dans quelle mesure cette différence est simplement due à la disponibilité plus limitée des données pour les marchés non européens.

Qu'est-ce qu'une « première sortie » ?

Une « première sortie » est définie comme un film sortant commercialement en salles pour la première fois sur un territoire donné. Le concept de « première sortie » est par définition lié à un marché spécifique : un film pouvant sortir sur un marché une année et sur un autre marché l'année suivante, il sera comptabilisé comme une première sortie sur différentes années dans les statistiques nationales des deux marchés.

Il est difficile d'identifier le nombre de premières sorties. D'une part, la qualité des données pose problème : les dates de sortie peuvent manquer ou peuvent concerner la « date de sortie » lors d'une année donnée plutôt que la date de première sortie du film. Par conséquent, certaines reprogrammations/prolongations/projections lors de festivals peuvent être comptabilisées comme des premières sorties commerciales et toutes les données doivent être considérées comme des estimations. D'autre part, définir une « première sortie » sur une base multi-territoriale pose un problème de méthodologie qui s'illustre le mieux par un exemple : un film français sort en France en 2012, aux États-Unis en 2013 et en Chine en 2014. Ce film doit-il être comptabilisé comme première sortie hors Europe en 2014 ? Pour répondre à cette question, il est possible d'appliquer deux définitions :

- *Définition large* : une première sortie hors Europe fait référence aux films qui sont sortis pour la première fois en salles dans au moins un marché non européen au cours d'une année donnée. Selon cette définition, le film susmentionné est considéré comme une première sortie en 2014, car il est comptabilisé en tant que tel en Chine.
- *Définition étroite* : une première sortie hors Europe fait référence aux films qui sont sortis pour la première fois en salles dans au moins un marché non européen et n'étaient pas auparavant sortis pour la première fois en salles dans tout autre marché non européen. En cas d'application de cette définition à une région, les régions sont traitées comme s'il s'agissait d'un marché unique. Selon cette définition, le film susmentionné est considéré comme une première sortie hors Europe en 2013 et comme une « autre sortie » en 2014.

Que sont les « entrées » ?

Les entrées font référence au nombre de billets de cinéma vendus pour la projection en salles d'un film.

Que sont les « recettes brutes au guichet » ?

Les recettes brutes au guichet sont les dépenses de consommation associées aux billets de cinéma. LUMIERE ne couvrant que les données sur les entrées, les recettes brutes au guichet sont estimées en appliquant le prix moyen du billet sur un marché au nombre d'entrées. Pour les marchés ne disposant que des recettes brutes au guichet, la même méthode est utilisée pour estimer les entrées.

Quelle est la définition d'un « film européen » ?

Les films européens sont tous les films considérés comme d'origine européenne, c'est-à-dire **produits et financés en majorité** par un pays européen. Dans le cadre du présent rapport tous les **États membres du Conseil de l'Europe** sont considérés comme des États européens.

Les films européens produits avec les capitaux de studios américains, par exemple les franchises *Harry Potter* ou *James Bond* (films « INC » tels que définis ci-dessous), ne sont en principe pas considérés comme européens dans le cadre de cet échantillon. Compte tenu de leur potentiel de recettes au guichet inhabituellement élevé, ils fausseraient les statistiques des entrées et de la circulation globale des films européens « classiques ». Dans le cadre du présent rapport, ils sont donc généralement considérés comme des films américains.

Toutefois, les films INC désignés par la Commission européenne ou par Europa Cinemas comme des films européens sont considérés comme des films européens. La liste des films « EUR INC » comptabilisés comme étant des films européens dans le cadre de ce rapport figure en annexe.

Il convient de noter que cette exclusion des « films INC » concerne principalement les films britanniques et peut, par conséquent, entraîner des différences significatives par rapport aux publications consacrées aux exportations cinématographiques par des sources nationales telles que le British Film Institute.

Qu'est-ce qu'un film « INC » ?

Le marqueur « INC » est une contraction de l'anglais « **incoming investment** » qui se traduit par « capitaux étrangers ». Un film « à capitaux étrangers » est défini comme étant un film dont le producteur principal est une **société établie dans un pays mais appartenant à et/ou placée sous le contrôle d'une société enregistrée dans un autre pays** (généralement, un studio américain).

Ainsi, un film répertorié comme « GB inc/US » est un film produit au Royaume-Uni (GB) dont le producteur principal est une société enregistrée au Royaume-Uni qui peut appartenir à ou être contrôlée, en totalité ou en partie, par une société américaine. Un film « FR inc/US » est un film produit en France (FR) dont le producteur principal est une société enregistrée en France qui peut appartenir à ou être contrôlée, en totalité ou en partie, par une société américaine. Ces films sont particulièrement difficiles à identifier car l'Observatoire n'a pas accès aux informations de production détaillées des films. La classification « INC » des films peut donc comporter des erreurs, l'Observatoire révisant occasionnellement son attribution en fonction de la publication de nouvelles informations. Les lecteurs qui remarqueraient une attribution d'origine inexacte pour un film donné sont invités à contacter l'équipe de l'Observatoire à l'adresse lumiere@obs.coe.int.

Comme indiqué plus haut, en règle générale, les films EUR INC ne sont pas considérés comme des films européens dans le cadre du présent rapport (voir ci-dessus).

Quelle est la définition d'« Europe » ?

En tant que région d'origine, l'Europe est définie comme comprenant les 47 États membres du Conseil de l'Europe (voir <http://www.coe.int/en/web/portal/47-members-states>).

En tant que marché, l'Europe fait référence à l'ensemble des 34 marchés européens pour lesquels la base de données LUMIERE de l'Observatoire dispose de données, au moins partielles, sur les entrées (voir Portée des données).

Comment un film est-il attribué à son « pays d'origine » ?

Pour calculer les parts de marché par pays d'origine sans risque de double comptabilisation des films, il est attribué à chaque film un **pays d'origine unique** dans la base de données LUMIERE.

Définir la nationalité d'un film est une tâche complexe. Il n'existe pas de définition reconnue au niveau international, ni même européen, des critères permettant de déterminer le pays d'origine d'un film. Cela pose un problème à la fois juridique et statistique. Différents registres nationaux – et les statistiques sur lesquelles ils sont basés – peuvent attribuer différentes nationalités à un même film.

Adoptant une approche pragmatique, l'Observatoire considère que le pays d'origine d'un film donné est le pays finançant ledit film. Dans le cas des coproductions internationales (définies ci-dessous), le film est attribué au pays duquel provient la majorité des capitaux finançant la production. L'Observatoire s'efforce d'énumérer tous les pays coproducteurs dans l'ordre d'importance de leur investissement financier (connu ou supposé) dans un film donné, le pays ayant apporté à la production l'investissement financier majoritaire apparaissant en premier. Par exemple, une coproduction « FR/DE » est considérée comme un film français dans le cadre du présent rapport.

Il convient de noter que l'attribution d'un pays d'origine dans LUMIERE peut différer de l'attribution effectuée par les agences nationales du film ou d'autres organisations, de même que, par conséquent, toute statistique basée sur le pays d'origine.

Quelle est la définition d'une « coproduction » ?

Une coproduction est définie comme un film dont le budget de production est financé par des sources originaires de deux pays ou plus. Le pays apportant la majorité des capitaux, à savoir le pays de coproduction majoritaire, est considéré comme le pays d'origine. Dans le cas d'une coproduction à parité, par exemple Allemagne 40 % / France 40 % / Espagne 20 %, la nationalité du réalisateur et subsidiairement la teneur culturelle du film déterminent le pays auquel le film est attribué, au cas par cas. Les coproductions sont indiquées dans LUMIERE par l'attribution d'au moins deux pays d'origine, par exemple « AT/DE », qui signifie une coproduction majoritaire autrichienne et minoritaire allemande.

Cette définition d'une coproduction n'est pas identique à la qualification de « coproduction officielle » (basée sur la satisfaction des exigences énoncées dans les traités de coproduction pertinents ou de celles de la Convention européenne sur la coproduction cinématographique) mais inclut également des coproductions qui ne sont pas forcément enregistrées par les agences nationales du film. Par exemple, ce peut être le cas lorsque les radiodiffuseurs nationaux coproduisent des longs métrages avec des partenaires étrangers.

L'Observatoire identifie les coproductions à partir d'informations communiquées par diverses sources. Lorsqu'un nouveau film est créé, le système applique, par défaut, les pays d'origine indiqués sur IMDb. Ces données sont ensuite vérifiées et corrigées à l'aide des informations fournies par les agences nationales du film et/ou la presse spécialisée.

Par conséquent, la qualification d'un film en tant que coproduction et son attribution à un pays d'origine spécifique par l'Observatoire peuvent différer des listes de coproduction publiées par d'autres sources.

L'Observatoire n'ayant pas accès à des informations de production détaillées sur les films, il ne prétend pas que son identification est exacte dans tous les cas et peut être amené à réviser son attribution en fonction de la parution de nouvelles informations. Les lecteurs qui remarqueraient une attribution d'origine inexacte pour un film donné sont invités à contacter l'équipe de l'Observatoire à l'adresse lumiere@obs.coe.int.

Que sont les marchés/entrées « nationaux/nationales » / « non nationaux/non nationales » ?

Le pays d'origine est considéré comme le marché « national » d'un film. Tous les autres marchés sont dénommés marchés « non nationaux ». Par conséquent, les entrées en salles « nationales » sont définies comme étant les entrées réalisées par un film dans son pays d'origine, c'est-à-dire le pays d'un film 100 % national ou le pays coproducteur majoritaire. Tous les autres marchés – y compris les autres pays coproducteurs (minoritaires) – sont considérés comme des marchés non nationaux. Par exemple, l'Espagne est considérée comme étant le marché national de *Planet 51*, une coproduction ES/UK, tandis que la sortie du même film au Royaume-Uni est comptabilisée

comme une sortie non nationale. Les entrées en salles « non nationales » sont, par conséquent, les entrées générées en dehors du marché domestique national.

A quoi l'expression « au niveau mondial » fait-elle référence ?

Dans le cadre du présent rapport, l'expression « au niveau mondial » fait référence à l'intégralité des 34 marchés européens et des 12 marchés non européens couverts, au moins en partie, par ce rapport.

Que signifie exactement « hors Europe » / « non européen » ?

Dans le cadre du présent rapport, les expressions « hors Europe » et « marchés non européens » font référence aux 12 marchés non européens couverts par ce rapport.

Quelle est la définition de « moyenne » ?

Dans le cadre de cette étude, une valeur moyenne (au sens général du terme) couvre les notions de valeur « moyenne » (statistique) et de valeur « médiane ». Une valeur moyenne (statistique) se réfère à la somme arithmétique de toutes les valeurs de la plage divisée par le nombre de valeurs. La valeur médiane est obtenue en classant les valeurs dans l'ordre et en sélectionnant la valeur du milieu. Il est précisé à chaque fois dans le texte laquelle des deux notions s'applique.

Quel est le niveau de fiabilité des ensembles de données sous-jacents ?

L'Observatoire collecte ses données auprès des sources qu'il considère les plus fiables sur chaque territoire. Toutefois, les taux de couverture entre les marchés et/ou les années peuvent faire l'objet de différences significatives susceptibles d'affecter l'interprétation des données. Les taux de couverture de chaque marché pour les années 2010-2014 figurent à l'annexe.

Par ailleurs, l'Observatoire n'est pas en mesure de vérifier l'exactitude des données fournies par les différentes sources tierces de données. Ni l'Observatoire ni ses sources tierces ne peuvent garantir que les données communiquées sont exemptes d'erreurs, d'omissions ou d'autres inexactitudes.

Comment les données sur les films de Rentrak et de l'Observatoire ont-elles été associées ?

Les listes des entrées titre par titre fournies par Rentrak ont été importées dans la base de données LUMIERE grâce à un procédé basé sur la mise en correspondance des titres. Lorsque Rentrak n'a pas pu fournir de données sur les entrées, ces dernières ont été estimées en divisant le total des recettes brutes au guichet par le prix annuel moyen du billet sur le marché en question.

En intégrant les entrées non européennes dans LUMIERE, l'Observatoire européen de l'audiovisuel a pu calculer les parts de marché des films européens dans les pays non européens en utilisant la même méthodologie que pour les marchés européens. L'attribution d'un pays d'origine à chaque film revêt une importance particulière dans ce contexte (voir ci-dessus).

3 Synthèse

Le présent rapport **porte sur l'exploitation en salles** des films européens hors Europe. Il convient de garder à l'esprit que la fenêtre d'exploitation en salles n'est qu'un, pour parler globalement, parmi quatre segments de marché. Les marchés étrangers de la télévision, de la vidéo et de la VOD peuvent également présenter un réel potentiel pour les films européens. Toutefois, ils ne peuvent pas être quantifiés en raison de l'opacité des chiffres de consommation pertinents.

Volume du marché des salles pour les films européens hors Europe en 2014

Il est estimé qu'un total de **589 films européens est sorti en salles** sur au moins l'un des 12 marchés non européens couverts par le présent rapport. Il s'agit du plus grand nombre de films « à l'export » hors Europe des cinq dernières années et cela représente **environ 10 % du nombre total de films européens sortis en salles au niveau mondial** (voir figure 1 ci-dessous).

Ces 589 films ont cumulativement généré quelque **82 millions d'entrées en salles** hors Europe, pour **496 millions d'EUR de recettes brutes au guichet** estimées en 2014. La croissance estimée sur le marché chinois explique ce résultat légèrement supérieur aux niveaux des années précédentes, à l'exception des résultats exceptionnellement élevés de 2012 (voir figure 2).

Les films européens représentent **21 % du nombre de films sortis en salles suivis** (chiffre légèrement supérieur à la moyenne sur 5 ans de 19 %) et **3 % des entrées en salles** générées sur les 12 marchés non européens de l'échantillon.

Figure 1 Films européens sortis en salles hors Europe en 2010-2014

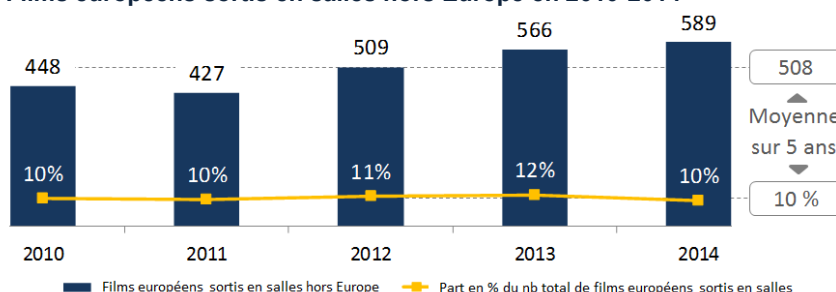


Figure 2 Entrées en salles des films européens hors Europe 2010-2014 (en mio, estimation)

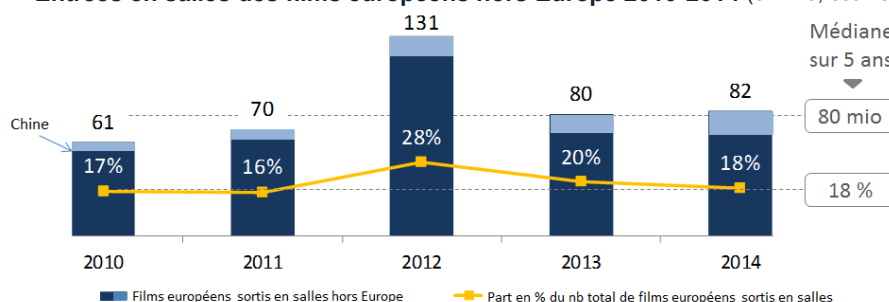
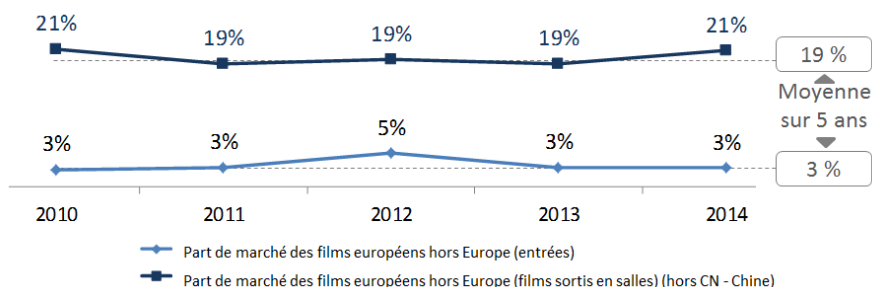


Figure 3 Parts de marché des films européens hors Europe 2010-2014 (estimation)



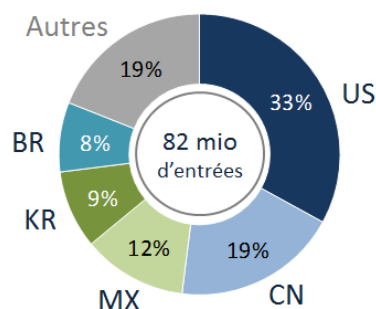
Source : Observatoire européen de l'audiovisuel/LUMIERE, Rentrak, Oanda

L'Amérique du Nord est le principal marché pour les films européens hors Europe

Le **marché nord-américain est le marché « étranger » le plus important pour les films européens pour ce qui est des entrées en salles.** En 2014, il est estimé que les films européens ont vendu 27,4 et 3,4 millions de billets respectivement aux États-Unis et au Canada. Par conséquent, avec 33 % du total des entrées réalisées par les films européens hors Europe, le marché américain représente le marché unique le plus important pour les films européens. La part du marché canadien est de 4 %.

Malgré un nombre très restreint de sorties européennes, la **Chine** s'est clairement imposée comme le **deuxième marché le plus important** pour les films européens pour ce qui est des entrées en salles avec 15,5 millions de billets vendus en 2014, soit 19 % du total des entrées, suivie par le Mexique (12 %), la Corée du Sud (9 %) et le Brésil (8 %).

Figure 4 Entrées en salles des films européens en 2014 - par marché



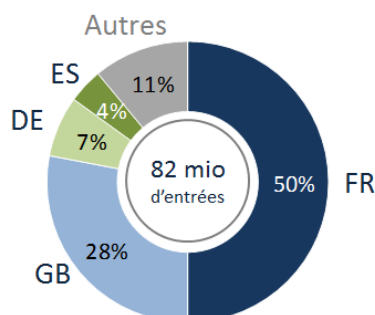
Source : OBS/LUMIERE, Rentrak

Les films français et britanniques représentent cumulativement 80 % des entrées des films européens en 2014

Les entrées en salles des films européens sont assez concentrées : les films français et britanniques représentent cumulativement presque 80 % du total des entrées des films européens hors Europe en 2014. La **France** occupe la **première place**, les films français ayant vendu un total de 41,2 millions de billets, **soit 50 % du total des entrées**, alors que les **films britanniques**, qui obtiennent traditionnellement de bons résultats sur les marchés non européens, arrivent en deuxième position avec 22,9 millions d'entrées (**28 % du total des entrées** des films européens).

Les films allemands suivent à distance, avec 6,1 millions de billets vendus en 2014 (7 %). Viennent ensuite les films espagnols (2,9 millions). Les films belges, italiens, russes et danois ont vendu environ 1,3 million d'entrées, devant les films finlandais (0,8 million) et irlandais (0,7 million).

Figure 5 Entrées en salles des films européens en 2014 - par pays d'origine



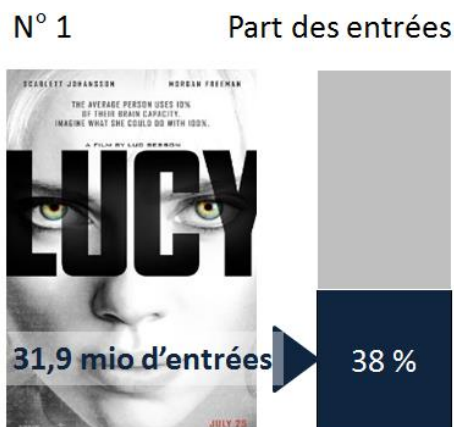
Source : OBS/LUMIERE, Rentrak

N.B. : compte tenu des différences de méthodologie, les données peuvent différer des chiffres publiés par les sources nationales

Lucy (FR) enregistre la part record de 38 % du total des entrées des films européens hors Europe

Lucy (FR), le thriller futuriste tourné en anglais par Luc Besson, est incontestablement le film européen qui a connu le plus grand succès : avec 31,9 millions de billets vendus hors Europe en 2014, **il représente à lui seul 38 % du total des entrées** réalisées par les films européens **sur les 12 marchés non européens** couverts par le rapport. Il s'agit du plus grand nombre d'entrées en salles et de la plus grande part de marché enregistrés par un film européen ces cinq dernières années.

Le drame britannique *Philomena* se classe deuxième avec 3,7 millions d'entrées, devant l'animation allemande en langue anglaise *Tarzan* (3,3 millions), *The Theory of Everything* (GB, 3,2 millions) et *A Most Wanted Man* (GB, 2,4 millions).





OBSERVATOIRE EUROPÉEN DE L'AUDIOVISUEL
EUROPEAN AUDIOVISUAL OBSERVATORY
EUROPÄISCHE AUDIOVISUELLE INFORMATIONSTELLE

Les systèmes d'incitation fiscale et leur impact sur la production cinématographique et audiovisuelle en Europe



Également
disponible en
PDF

L'Observatoire européen de l'audiovisuel a publié une nouvelle analyse de l'incidence des régimes d'incitation fiscale – abris fiscaux, allègements fiscaux et crédits d'impôt – qui visent à stimuler les investissements dans la production d'œuvres cinématographiques et audiovisuelles. L'analyse

identifie, décrit et classe les régimes actifs en Europe et évalue leur capacité à attirer les investissements étrangers, provenant d'Europe aussi bien que d'autres pays. Elle compare ensuite les différents régimes en fonction de leurs avantages/inconvénients et examine la façon dont ils fonctionnent parallèlement à d'autres mesures économiques et politiques. Le rapport conclut en évaluant l'incidence de ces systèmes dans le contexte international.

138 pages, disponible en version imprimée (85 €)
et en version PDF (98 €)

OLSBERG • SPI

Cette analyse a été effectuée par l'un des principaux cabinets de conseil sur le développement du secteur audiovisuel en Europe, Olsberg-SPI, qui fournit des conseils spécialisés de haut niveau depuis plus de 20 ans à ses clients des secteurs public et privé dans les industries de la création, en se concentrant sur le cinéma, la télévision et les médias numériques.

Principales questions abordées dans le présent rapport

Le présent rapport aborde les questions relatives à l'incidence des incitations fiscales actuellement mises en œuvre en Europe. Sur la base d'une approche comparative, il analyse les régimes du point de vue des marchés nationaux dans lesquels ils opèrent et évalue leur incidence au niveau paneuropéen. Ainsi, le rapport examine les éléments suivants :

- le **paysage** des incitations fiscales ciblant le cinéma, la télévision et la production de jeux vidéo, y compris le pays où elles opèrent et les structures qu'elles utilisent (chapitres 5 et 6) ;
- quelles sont les **tendances** au sein du système européen d'incitations fiscales (chapitre 7) ;
- l'**incidence**, en particulier l'incidence économique, des régimes d'incitation fiscale (chapitre 8), notamment les questions suivantes
 - les incitations ont-elles influencé les niveaux de production, les perspectives d'emploi et les systèmes de financement direct dans leur propre pays ?
 - quelle est l'incidence des structures d'incitation fiscale sur les pays voisins du fait des flux de production et de la circulation des travailleurs ?
 - les incitations ont-elles modifié le modèle économique pour les sociétés de production indépendantes européennes ?
 - quelle est l'incidence fiscale pour les Etats offrant de telles incitations ?
- la façon dont ces incitations sont **évaluées** par les pays dans lesquels elles opèrent et la façon dont les conclusions de ces évaluations sont comparables les unes aux autres (chapitre 9) ;
- les recommandations sur l'**évaluation future** des régimes d'incitation fiscale en Europe (chapitre 10).

Dans le cadre de cette analyse, sont examinés plus en détail huit régimes actuellement mis en œuvre en Europe, sélectionnés sur la base de la quantité de données disponibles.

Outre l'incidence directe sur les industries cinématographique et audiovisuelle, l'étude porte sur les incidences **indirectes** sur la production et l'emploi – découlant de la chaîne d'approvisionnement de l'industrie – et aux incidences **induites** – découlant de l'utilisation par les personnes directement ou indirectement employées dans ces industries de leurs revenus afin d'acheter d'autres biens et services.

Pour commander :
www.obs.coe.int
E-mail : orders-obs@coe.int
Tél. : +33(0)3 90 21 60 00



OBSERVATOIRE EUROPÉEN DE L'AUDIOVISUEL
EUROPEAN AUDIOVISUAL OBSERVATORY
EUROPÄISCHE AUDIOVISUELLE INFORMATIONSTELLE

COUNCIL OF EUROPE



CONSEIL DE L'EUROPE

PLAN LARGE

4 Volume du marché des salles pour les films européens en 2014

Un volume total du marché difficile à évaluer à cause de l'opacité des marchés

Il est pratiquement impossible de quantifier le volume total du marché pour les films cinématographiques sur l'ensemble de leur chaîne de valeur. Comme indiqué dans les remarques méthodologiques, cette impossibilité est en partie due aux défis méthodologiques posés par la multitude de modèles économiques par l'intermédiaire desquels les films cinématographiques peuvent être exploités commercialement sur les différentes fenêtres de distribution. Mais les difficultés méthodologiques étant mises de côté, c'est principalement l'opacité de certains segments de marché qui rend impossible la quantification des dépenses de consommation connexes.

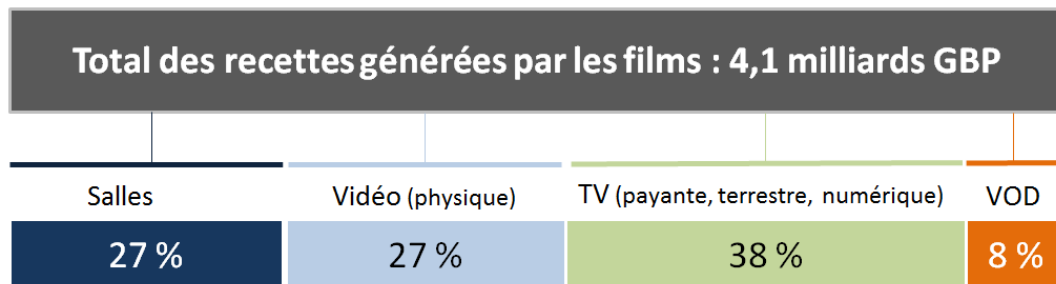
Les données ne sont disponibles que pour la fenêtre d'exploitation en salles, ne représentant qu'une partie du marché total

Le marché des films sortant en salles est pratiquement la seule fenêtre d'exploitation pour laquelle il existe des données fiables. Dans la plupart des pays, les données concernant les marchés de la vidéo physique, de la télévision et de la VOD ne sont pas disponibles ou sont vendues à des prix prohibitifs, ce qui rend leur suivi pratiquement impossible pour une organisation comme l'Observatoire. En conséquence, **le présent rapport ne peut qu'analyser l'exploitation en salles des films européens.**

Au Royaume-Uni – l'un des rares pays dans lesquels les dépenses de consommation ou équivalents de détail ont été mesurées pour tous les segments de marché – les données indiquent que les recettes brutes au guichet représentent 27 % du total des recettes en 2013, ce qui en fait le troisième segment de marché le plus important derrière la télévision (38 %) et les locations et ventes de vidéos physiques qui, en 2013, étaient légèrement supérieures au niveau des recettes au guichet (voir figure 6).

Figure 6 Ventilation du marché du divertissement cinématographique au Royaume-Uni en 2013

Ventilation des recettes estimées par film au Royaume-Uni, films britanniques et étrangers



Source : BFI Statistical Yearbook 2014

Compte tenu du manque de données pour les autres pays, la mesure dans laquelle la ventilation du volume total du marché cinématographique au Royaume-Uni est représentative d'autres marchés ne peut pas être établie. Pour cette raison et sans hypothèse fiable de part de marché des films européens dans chaque segment de marché dans les autres pays², il ne semble pas prudent d'avancer un volume total du marché des films européens au niveau mondial en extrapolant la part de marché obtenue au Royaume-Uni. La figure 6 illustre toutefois clairement que la **fenêtre d'exploitation en salles n'est que l'un des quatre segments de marché**. Comme il s'agit de la seule fenêtre pour laquelle des données sont publiquement disponibles, **l'analyse des « exportations de films » se base en général uniquement sur les recettes au guichet** dans les marchés étrangers. Il convient toutefois de garder à l'esprit que les **fenêtres d'exploitation hors salles** – même si elles ne sont pas quantifiables dans le cadre du présent rapport – **peuvent fournir un potentiel de marché intéressant** pour les films européens hors Europe, comme l'a notamment noté Michael Barker, coprésident de Sony Pictures Classics à l'occasion de la conférence du Forum européen du film organisée à Cannes en 2015.

Volume du marché des salles pour les films européens au niveau mondial en 2014

Le volume du marché peut être mesuré en fonction de l'offre cinématographique, à savoir le nombre de films sortant en salles, des entrées en salles et des recettes brutes au guichet. La figure 7 ci-après offre un aperçu général du volume et de la ventilation du volume du marché pour les films européens au niveau mondial en 2014. Comme mentionné dans les remarques méthodologiques, « au niveau mondial » fait référence aux données cumulées pour les 34 marchés européens et les 12 marchés non européens couverts par ce rapport³.

Environ 6 200 films européens sortis en salles au niveau mondial...

Sur la base des données sur les entrées titre par titre fournies à l'Observatoire par Rentrak ainsi que par des fournisseurs de données locaux, environ **6 200 films européens** ont pu être identifiés comme étant « **sortis en salles** », c'est-à-dire comme ayant vendu au moins un billet pour une projection en salles sur l'un des marchés couverts, en 2014. Il s'agit du nombre le plus élevé pour les cinq dernières années⁴.

Environ la moitié de ces films sont sortis sur au moins un marché non national. Plus ou moins tous ces 3 200 films « exportés » sont sortis en salles sur un marché non national au sein de l'Europe, alors que **589** d'entre eux sont **sortis en salles sur au moins l'un des 12 territoires non européens couverts**. Ainsi, en 2014 **environ 10 %** de l'ensemble des **films européens** sortis en salles ont été projetés hors Europe. Il est estimé que 73 % de ces 589 films étaient des premières sorties (429 films), c'est-à-dire qu'ils sortaient en salles pour la première fois sur au moins l'un des 12 territoires non européens.

... ont généré environ 458 millions d'entrées et 3,1 milliards d'EUR en recettes brutes au guichet

Comme le montre la figure 7 ci-après, ces 6 200 films européens ont vendu cumulativement **plus de**

² Les données pour le marché français, par exemple, indiquent que la part de marché des films français est deux fois plus élevée sur le marché des salles que sur le marché de la vidéo physique. Compte tenu du manque de données, la mesure dans laquelle cette constatation s'applique également aux autres pays couverts par ce rapport ne peut pas être établie.

³ Voir le chapitre 2 pour plus de détails sur les sources des données et la portée des données.

⁴ Voir le chapitre 5.4 pour plus de détails.

458 de billets sur les marchés de l'échantillon en 2014. En appliquant le prix moyen annuel de billet, l'Observatoire estime que les films européens ont généré **environ 3,1 milliards d'EUR de recettes brutes au guichet**.

Dans l'ensemble, les films européens ont généré 60 % de leurs entrées totales sur leur marché national respectif alors que les exportations en salles, c'est-à-dire les entrées non nationales, ont représenté environ 40 % du total des entrées. En poursuivant la ventilation des entrées non nationales, les données indiquent que les films européens ont vendu environ 99 millions de billets sur les marchés européens non nationaux et 82 millions de billets sur les 12 marchés non européens couverts.

L'exploitation en salles hors Europe représente une part importante du volume du marché

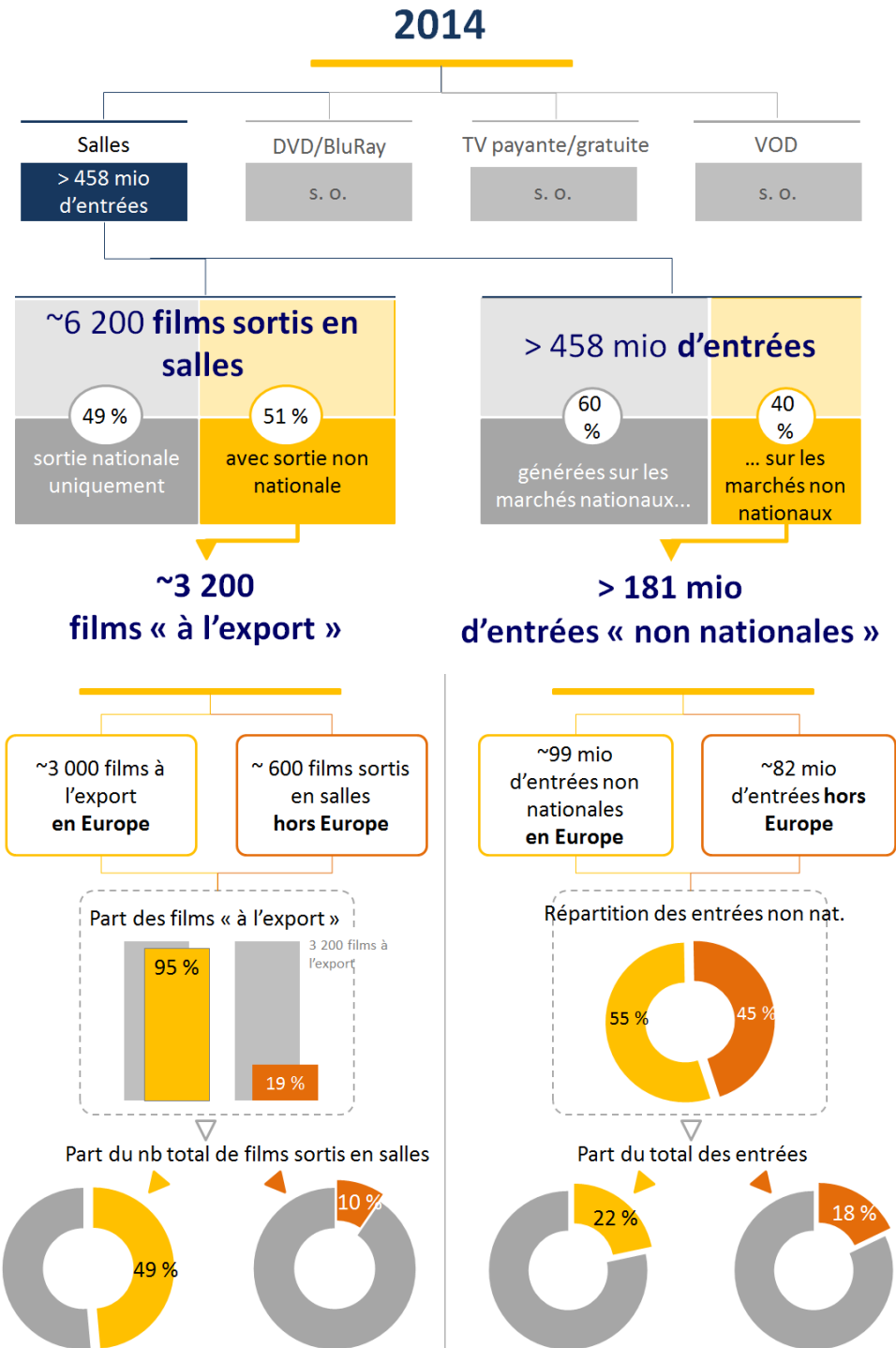
Ces chiffres montrent que, bien que seulement 10 % des films européens sortis en salles aient été « exportés » dans les cinémas hors Europe, dans l'ensemble l'exploitation en salles hors Europe contribue à une part importante du volume global du marché des salles pour les films européens :

- environ **18 % des entrées estimées au niveau mondial** enregistrées par les films européens – autrement dit, un billet de cinéma sur cinq – ont été générés hors Europe ;
- pratiquement **la moitié (45 %) du total des entrées non nationales**, c'est-à-dire des billets vendus en dehors du marché national du film concerné, a été générée hors Europe.

La suite de ce rapport s'intéressera spécifiquement à cette partie du marché car elle permet une analyse plus détaillée de la circulation des films européens hors Europe.

Figure 7 En un coup d'œil : volume du marché des salles « au niveau mondial » pour les films européens en 2014

Les taux peuvent différer des chiffres additionnés en raison des arrondis.



Source : Observatoire européen de l'audiovisuel/LUMIERE, Rentrak

5 Volume du marché des salles hors Europe 2014

5.1 Volume du marché 2014

En fonction des films sortis en salles

Remarque importante : compte tenu des difficultés méthodologiques posées par la classification des films par type de sortie (première sortie, prolongation, reprogrammation etc.)⁵, le nombre de films « sortis en salles » sert d'indicateur clé pour mesurer le volume des films européens projetés dans les cinémas car il s'agit d'un chiffre méthodologiquement cohérent qui permet une comparaison au fil du temps. Il convient cependant de noter que le nombre de films sortis en salles est directement lié au taux de couverture atteint par Rentrak pour une année et un marché donnés. Différents taux de couverture peuvent donc introduire un « biais technique » susceptible de limiter la capacité à identifier correctement les tendances au fil du temps. Compte tenu de l'absence d'autres données, l'existence et/ou l'étendue de ce biais ne peuvent pas être évaluées par l'Observatoire⁶.

Environ **600 films européens sont sortis en salles hors Europe** en 2014. Comme indiqué dans les remarques méthodologiques, « sorti en salles » fait référence aux films ayant vendu au moins un billet de cinéma sur l'un quelconque des 12 marchés non européens de l'échantillon, selon les données Rentrak. Sont incluses les premières sorties ainsi que les prolongations, les reprogrammations, les projections lors de festivals et autres projections dans les cinémas commerciaux.

Comme illustré à la figure 8 ci-après, le nombre de films européens sortis en salles **diffère selon les régions continentales** : 318 en Amérique latine, 218 en Amérique du Nord, 155 en Chine et Corée du Sud et 126 en Australie et Nouvelle-Zélande. Cela illustre le fait que **presque quatre films sur cinq ne sont sortis en salles que sur un ou deux marchés non européens** et que très peu de films européens sont sortis en salles sur la majorité des marchés non européens couverts dans ce rapport⁷.

En fonction des premières sorties

Remarque importante : comme indiqué dans les remarques méthodologiques, les « premières sorties » font référence aux films ayant bénéficié d'une sortie commerciale appropriée au cours de toute année spécifique sur un territoire donné. Hormis les difficultés posées par la définition et l'identification d'une « sortie commerciale appropriée », des problèmes méthodologiques se posent lorsqu'il s'agit de définir une « première sortie » sur une base multi-territoriale. Le chapitre 2 introduit deux définitions : une « *définition large* » (films sortis pour la première fois en salles sur au moins un marché non européen lors d'une année spécifique) et une « *définition étroite* » (films sortis en salles pour la première fois sur au moins un marché non européen lors d'une année spécifique et jamais sortis en salles sur un quelconque autre marché non européen auparavant). En fonction de la question à analyser, l'une ou l'autre définition peut être plus appropriée.

En appliquant la **définition large d'une « première sortie »**, il est estimé que **429 films européens sont sortis pour la première fois en salles** en 2014 sur au moins l'un des 12 marchés non européens couverts dans l'échantillon de données. Cela signifie que pratiquement **trois films européens sortis en salles hors Europe sur quatre (73 %)** en 2014 sont sortis en salles pour la première fois sur au moins l'un des marchés couverts. Cette définition large est le choix méthodologique approprié pour mesurer les entrées générées par les premières sorties car elle correspond au nombre de films qui ont généré ces « entrées de première sortie » sur les différents territoires.

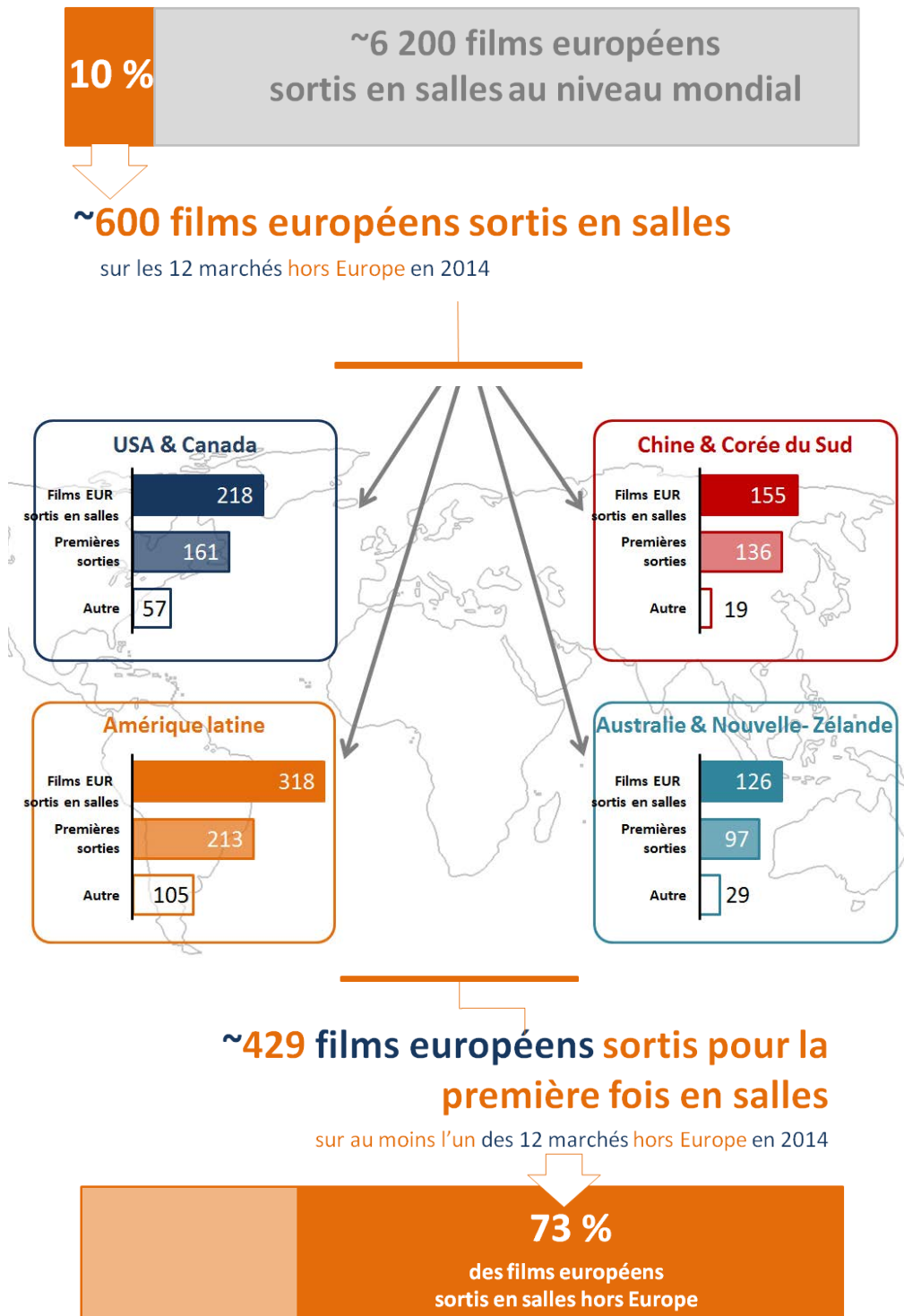
⁵ Voir les remarques méthodologiques et les définitions au chapitre 2 pour plus de détails.

⁶ Voir l'annexe pour plus de détails sur les taux de couverture pour chaque marché, par année.

⁷ Voir le chapitre 9 pour plus de détails sur la distribution des films européens sur les marchés des salles non européens.

Figure 8 Nombre de films européens sortis en salles hors Europe en 2014

Les totaux peuvent différer des chiffres additionnés en raison des arrondis.



Source : Observatoire européen de l'audiovisuel/LUMIERE, Rentrak

Le nombre de premières sorties est évidemment moindre avec la **définition étroite**. Dans ce cas, **il est estimé que 300 films européens sont sortis en salles pour la première fois hors Europe**. Autrement dit, environ 50 % des films européens sortis en salles n'étaient pas sortis en salles dans l'un quelconque des 12 marchés non européens couverts avant 2014.

En fonction des entrées

En 2014, **les films européens ont vendu plus de 82 millions de billets** sur les 12 **marchés non européens** couverts. Autrement dit, au moins 18 % du total des entrées au niveau mondial des films européens ont été générés hors Europe. La grande **majorité** de ces entrées concernait des **premières sorties**, lesquelles ont cumulativement représenté 93 % du total des entrées hors Europe (voir figure 9).

Avec 30,7 millions d'entrées, **l'Amérique du Nord** reste le **principal marché pour les films européens** hors Europe et représente 37 % du total des entrées sur les marchés non européens, comme indiqué dans le tableau 1 ci-dessous. En 2014, pour la première fois, les chiffres du marché chinois ont pu être inclus à l'analyse, révélant que les deux marchés asiatiques pour lesquels des données sont disponibles – la Chine et la Corée du Sud – représentent cumulativement la seconde région la plus importante pour les films européens, avec 23,4 millions d'entrées (29 %), légèrement devant le marché latino-américain (21,2 millions, 26 %).

En fonction des recettes brutes au guichet

Remarque importante : comme indiqué dans les remarques méthodologiques du chapitre 2, LUMIERE ne couvre que les entrées et non les recettes brutes au guichet. Toutefois, afin de fournir un chiffre approximatif dans le cadre du présent rapport, les recettes brutes au guichet ont été estimées en multipliant le prix moyen du billet d'un marché donné par les entrées en salles générées sur ce marché. Ces estimations s'écartent naturellement des recettes brutes au guichet réelles et doivent être considérées comme des **estimations approximatives**.

En appliquant le prix moyen du billet à chaque marché, il ressort que les films européens ont généré des **recettes brutes au guichet** estimées à **496 millions d'EUR hors Europe** (voir tableau 1). Autrement dit, en 2014, les films européens ont cumulativement généré au moins 16 % de leurs recettes au guichet « au niveau mondial » hors Europe.

L'importance du marché nord-américain pour les films européens est encore plus prononcée pour ce qui est des recettes au guichet : il représente 45 % des recettes au guichet brutes non européennes (222 millions d'EUR). La Chine et la Corée du Sud représentent environ le quart des recettes brutes au guichet. Sur les marchés d'Amérique latine de l'échantillon, où il a été vendu trois fois plus de billets qu'en Océanie, les recettes brutes au guichet (80 millions d'EUR, 16 %) ne sont que légèrement supérieures à celles de l'Océanie (67 millions d'EUR, 14 %) en raison du prix moins élevé des billets.

Tableau 1 Entrées et recettes brutes au guichet générées par les films européens hors Europe par région en 2014

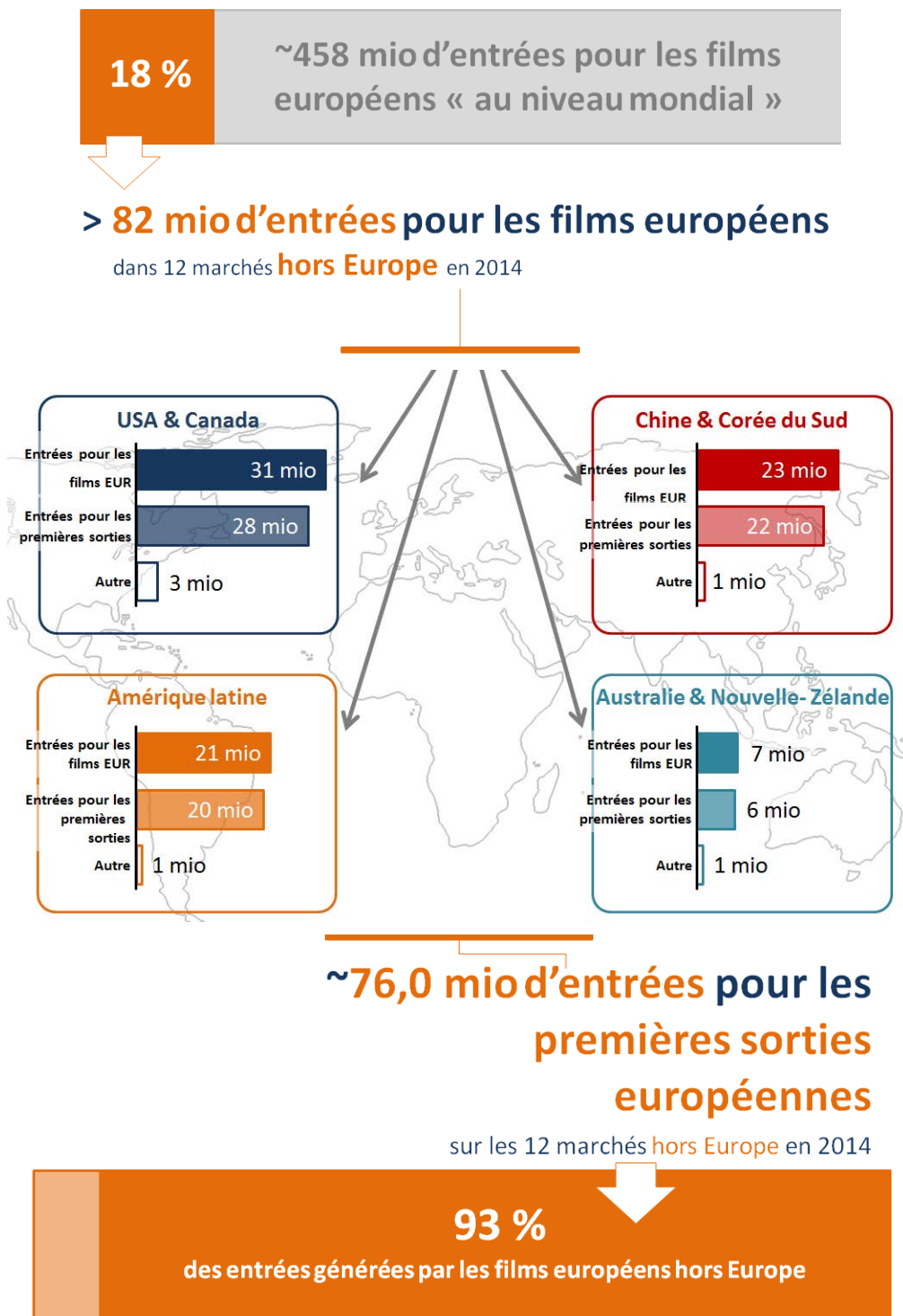
Estimations basées sur les taux de change annuels moyens.

Rang	Région	Entrées (en mio)	Part, %	Recettes brutes au guichet, est. (en mio EUR)	Part, %
1	USA & Canada	30,7	37 %	222	45 %
2	Chine & Corée	23,4	29 %	126	26 %
3	Amérique latine	21,2	26 %	80	16 %
4	Australie & Nouvelle-Zélande	7,0	9 %	67	14 %
	Total	82,0	100 %	496	100 %

Source : Observatoire européen de l'audiovisuel/LUMIERE, Rentrak, Oanda

Figure 9 Entrées réalisées par les films européens hors Europe en 2014

Les totaux peuvent différer des chiffres additionnés en raison des arrondis.



Source : Observatoire européen de l'audiovisuel/LUMIERE, Rentrak

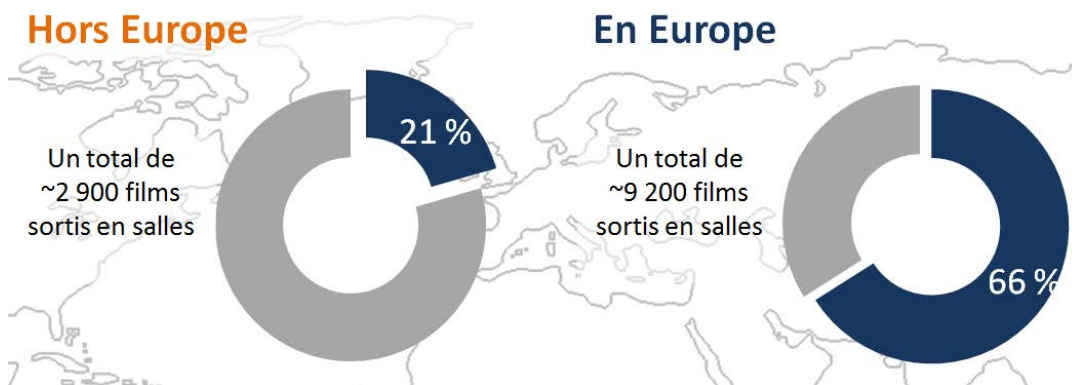
5.2 Part de marché des films européens en 2014

En fonction des films sortis en salles

Remarque importante : comme indiqué dans les remarques méthodologiques du chapitre 2, le nombre de films sortis en salles est un indicateur directement lié aux taux de couverture des marchés individuels, ce qui peut significativement limiter la comparabilité directe de cet indicateur entre les différents territoires ou régions. Par exemple, l'ampleur de la différence entre les marchés européens et non européens pour ce qui est du nombre de films identifiés comme sortis en salles indique que cet indicateur n'est probablement pas directement comparable en valeurs absolues. Toutefois, en supposant que la part proportionnelle par origine des films identifiés ressemble à la répartition proportionnelle des films non identifiés sur certains marchés, la part en pourcentage des films européens peut être considérée comme un indicateur valable lorsqu'il s'agit d'estimer la part des films européens par rapport au nombre total de films cinématographiques proposés.

Comptabilisés en fonction du nombre de **films sortis en salles**, les films européens représentent **21 %** des quelque 2 900 films enregistrés comme ayant été projetés au moins une fois **sur les 12 marchés non européens** en 2014. Autrement dit, un film sorti en salles hors Europe sur cinq en 2014 est d'origine européenne. Au contraire, probablement en raison d'une couverture plus complète de certains marchés européens, la base de données LUMIERE a identifié plus de 9 200 films sortis en salles **en Europe** en 2014. Les films européens représentent 66 % de ces films (voir figure 10).

Figure 10 Part de marché des films européens en fonction des films sortis en salles - 2014
(estimation)



Source : Observatoire européen de l'audiovisuel/LUMIERE, Rentrak

Comme indiqué au tableau 2 ci-après, la part des films européens dans l'offre cinématographique couverte est assez comparable d'une région à l'autre, allant de 24 % en Amérique du Nord et en Amérique latine à 22 % en Australie et en Nouvelle-Zélande. Seule l'Asie, représentée par la Chine et la Corée du Sud, se distingue par une part relativement faible de films européens due au faible nombre de films européens sortis en salles en Chine, comme détaillé au chapitre 6.

Plus de la moitié des films de l'échantillon « mondial » ont été produits en Europe

Cela semble indiquer qu'environ 57 % des films projetés dans les cinémas sur les 45 marchés couverts au niveau mondial étaient d'origine européenne. Autrement dit, plus d'un film sorti en salles en 2014 sur deux était un film européen. Comme indiqué dans les remarques méthodologiques, le nombre de films sortis en salles est l'indicateur le plus simple pour mesurer l'offre cinématographique en salles dans un pays. Il ne fournit aucune information sur la disponibilité réelle d'un film – qui dépend entièrement du nombre d'écrans projetant le film en question et du nombre de projections, ainsi que du nombre de jours/semaines pendant lesquelles il reste à l'affiche dans les

cinémas. Ces données ne pouvaient toutefois pas être analysées dans le cadre du présent rapport. Il doit également être souligné que la part des films européens serait sensiblement inférieure si les données de l'Inde et du Japon étaient prises en compte.

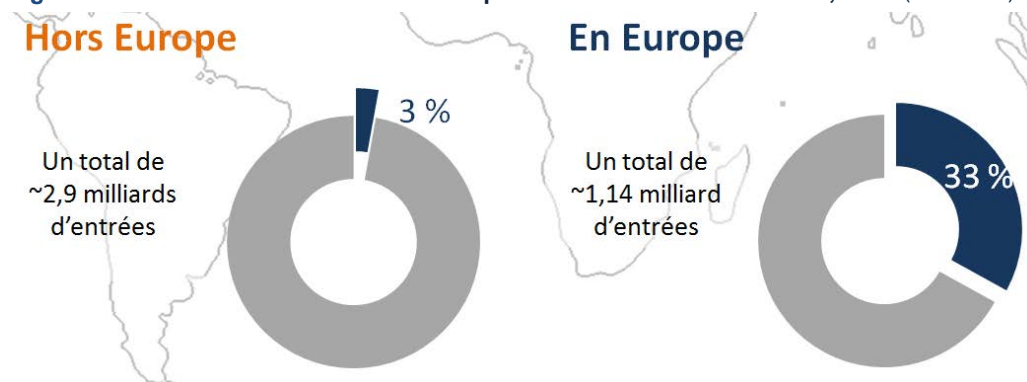
En fonction des premières sorties

Hors Europe, les **premières sorties** européennes représentent près de **20 %** des 2 157 films estimés être sortis en salles pour la première fois sur au moins l'un⁸ des 12 marchés non européens couverts. En appliquant la définition étroite, c'est-à-dire en traitant une région comme un marché unique, la part en pourcentage des premières sorties européennes tombe à 16 %.

En fonction des entrées

Avec 82 millions d'entrées en salles en 2014, les **films** européens représentent près de **3 %** des 2,9 milliards d'entrées cumulées générées par l'ensemble des films **sur les 12 marchés non européens** couverts dans ce rapport. **En comparaison**, les films européens ont enregistré une **part de marché record en Europe**, avec plus de 376 millions de billets vendus en 2014. Soit une part de marché estimée de **33 %** du total des entrées selon la base de données LUMIERE pour les 34 marchés européens.

Figure 11 Part de marché des films européens en fonction des entrées, 2014 (estimation)



Source : Observatoire européen de l'audiovisuel/LUMIERE, Rentrak

La part de marché des films européens pour ce qui est des entrées en salles est comprise entre 2 % en Amérique du Nord et en Asie et 4 % et 8 % respectivement en Amérique latine et en Océanie (voir tableau 2). Les chiffres des entrées et les parts de marché pour chaque territoire figurent au chapitre 6.

⁸ Ce chiffre est basé sur la définition « large » d'une « première sortie » (voir les remarques méthodologiques au chapitre 2).

Tableau 2 Part de marché des films européens par région – 2014 (estimation)

Rang	Région	Part de marché, offre cinématographique	Part de marché, entrées
1	Europe	66 %	33 %
2	USA & Canada	24 %	2 %
3	Amérique latine	24 %	4 %
4	Chine & Corée	16 %	2 %
5	Australie & Nouvelle-Zélande	22 %	8 %
	Total « monde »	57 %	11 %

Source : Observatoire européen de l'audiovisuel/LUMIERE, Rentrak

5.3 Contexte sur cinq ans : 2010-2014

Ce chapitre présente les chiffres clés pour les sorties, les entrées et les parts de marché des films sur cinq ans. Des séries chronologiques plus détaillées et d'autres indicateurs pour chaque marché non européen figurent à l'annexe.

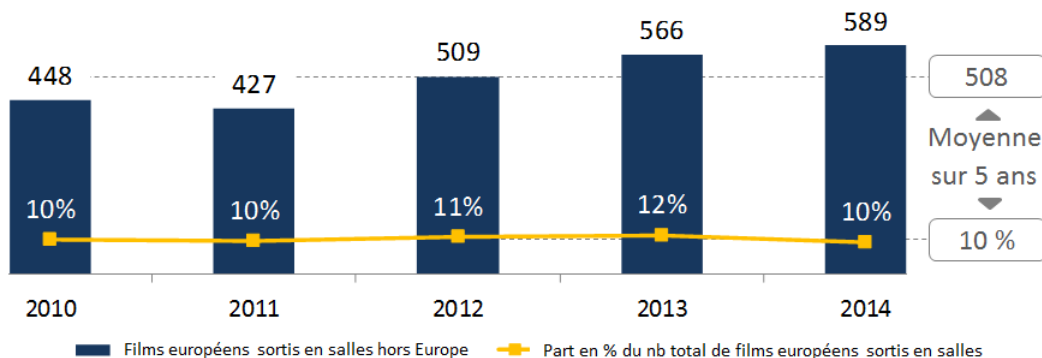
Le nombre de films européens sortis en salles a augmenté en 2014

Le **nombre de films européens** sortis en salles hors Europe **ne cesse de progresser depuis 2011**. Il a atteint le **record provisoire** de 589 films, selon Rentrak, **en 2014** (voir figure 12). C'est nettement supérieur à la moyenne quinquennale de 508 films sortis en salles. Le fait que seules les données 2014 soient disponibles pour le marché chinois ne limite pas la comparabilité du nombre de films sortis en salles en raison du faible nombre de films européens sortis en salles uniquement en Chine (9 films). Le nombre de films européens sortis en salles a également augmenté en Europe, passant d'environ 4 500 films en 2010 à presque 6 200 films en 2014⁹. La part en pourcentage de **films européens sortis en salles hors Europe** est restée stable à environ **10 %**. A cet égard, les résultats 2014 correspondent exactement à la moyenne quinquennale.

La croissance du nombre de films européens sortant en salles semble être due à l'augmentation du nombre de prolongations et/ou de reprogrammations plutôt qu'à la hausse du nombre de premières sorties en salles. Comme indiqué au tableau 3, le nombre estimé de films européens sortis pour la première fois en salles en 2014 était en fait inférieur à la moyenne quinquennale.

⁹ Ce chiffre doit être interprété avec prudence car il n'est pas possible d'établir avec certitude dans quelle mesure la forte augmentation de 2014 a été causée par une augmentation de la couverture et dans quelle mesure elle reflète une augmentation réelle du nombre de films sortis en salles.

Figure 12 Nombre de films européens sortis en salles hors Europe, 2010-2014 (estimation)



Source : Observatoire européen de l'audiovisuel/LUMIERE, Rentrak

Tableau 3 Nombre de films européens sortis en salles, 2010-2014 (estimation)

	2010	2011	2012	2013	2014	Moy.
Total	4 474	4 469	4 730	4 916	6 188	4 955
En Europe	4 385	4 384	4 622	4 762	6 061	4 843
Hors Europe	448	427	509	566	589	508
Part en %, hors Europe	10 %	10 %	11 %	12 %	10 %	10 %
Premières sorties (déf. large)	448	399	474	525	429	455
Premières sorties (déf. étroite)	242	285	340	358	300	305

Source : Observatoire européen de l'audiovisuel/LUMIERE, Rentrak

Le niveau des entrées en 2014 est conforme à la moyenne quinquennale

Jusqu'à présent, le nombre croissant de films européens sortis en salles hors Europe ne s'est pas traduit par une croissance correspondante des entrées. En laissant de côté les résultats exceptionnellement bons de 2012¹⁰, les chiffres indiquent une **modeste tendance à la hausse**, les entrées passant de 61,0 millions en 2010 à 82,0 millions en 2014. Dans le cadre des cinq dernières années, les **résultats 2014** ne sont donc que marginalement supérieurs à la **valeur médiane**, comme le montre la figure 13. Il convient de noter que ces valeurs sont des **estimations pro forma** pour les entrées cumulées sur les 12 marchés non européens telles que décomptées par Rentrak en 2014¹¹. Ignorer les chiffres du marché chinois permet de montrer que cette apparente **tendance à la hausse** est **entièrement liée à la croissance supposée** des entrées **sur le marché chinois** tandis

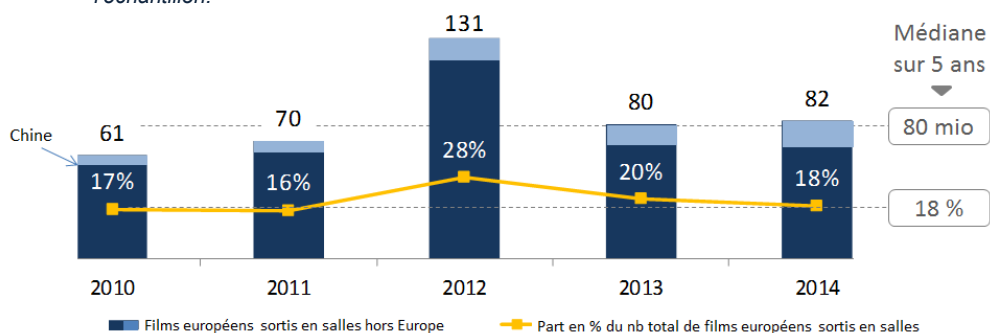
¹⁰ 2012 se distingue clairement comme une année aux résultats exceptionnels pour les films européens hors Europe : six films européens ont réussi à générer plus de 5 millions d'entrées [*Taken 2* (26,8 mio), *Les Misérables* (15 mio), *The Woman in Black* (10,6 mio), *Intouchables* (7,3 mio), *The Artist* (6,7 mio), *The Iron Lady* (5,6 mio)] alors que seuls un à trois films ont réussi à dépasser ce seuil les autres années.

¹¹ Les estimations pro forma pour les entrées des films européens en Chine pour les années 2010 à 2013 sont basées sur la part de marché des films européens en Chine en 2014 et ajustées en fonction de la croissance du marché chinois et de la performance relative des films européens dans les autres marchés non européens pour chaque année. La précision de ces estimations n'a pas pu être validée en raison d'un manque de données.

que les entrées sur d'autres marchés non européens diminuent en fait marginalement d'une année à l'autre en 2014, comme indiqué par le tableau 4.

Avec 18 % du total des entrées « mondiales » générées hors Europe, la part en 2014 est inférieure à celle des deux années précédentes mais légèrement supérieure à celle des années précédant 2012.

Figure 13 Entrées en salles des films européens hors Europe, 2010-2014 (en mio, estimation)
Estimations pro forma pour les entrées cumulées sur les 12 marchés non européens de l'échantillon.



Source : Observatoire européen de l'audiovisuel/LUMIERE, Rentrak

Tableau 4 Entrées en salles des films européens, 2010-2014 (en mio, estimation)

	2010	2011	2012	2013	2014	Médiane
Total « monde »	364,6	426,4	474,0	397,3	458,4	426,4
En Europe	303,6	356,7	343,1	317,3	376,3	343,1
Hors Europe (CN incl.)	61,0	69,7	130,9	80,0	82,0	80,0
- Part en %, hors Europe	17 %	16 %	28 %	20 %	18 %	18 %
- Entrées en Chine (CN)	4,7	7,1	13,4	12,2	15,5	12,2
- % de hors Europe	10 %	8 %	10 %	15 %	19 %	10 %
Hors Europe (CN excl.)	56,3	62,6	117,5	67,7	66,5	66,5

Source : Observatoire européen de l'audiovisuel/LUMIERE, Rentrak

La part de marché des films européens hors Europe est stable

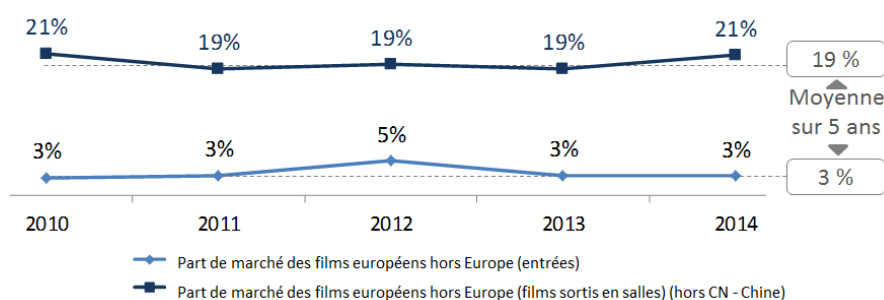
La part de marché des films européens hors Europe – à la fois pour ce qui est du nombre de films sortis en salles et des entrées – est restée relativement stable au cours des cinq dernières années et les **résultats de 2014 sont plus ou moins conformes aux valeurs moyennes sur cinq ans**.

Les films européens représentent 21 % des films sortis en salles sur les 12 marchés non européens en 2014. Bien qu'il s'agisse du deuxième plus haut niveau des cinq dernières années, il n'est que légèrement supérieur à la valeur moyenne sur cinq ans qui est de 20 %. Les calculs pro forma hors Chine montrent une part légèrement accrue des films européens (23 %) (voir tableau 5).

Pour ce qui est de la part des entrées, les films européens ont en général représenté 3 % du nombre total de billets de cinéma vendus sur les 12 marchés non européens couverts. La part de marché de 2014 est donc parfaitement conforme à la valeur moyenne sur cinq ans.

Figure 14 Part de marché des films européens hors Europe 2010-2014

Part en pourcentage estimée du nombre de films sortis en salles/des entrées sur les 12 marchés couverts



Source : Observatoire européen de l'audiovisuel/LUMIERE, Rentrak

Tableau 5 Part de marché des films européens en fonction des films sortis en salles, 2010-2014 (estimation)

	2010	2011	2012	2013	2014	Moyenne
Total	61 %	60 %	58 %	56 %	57 %	58 %
En Europe	68 %	69 %	69 %	67 %	66 %	68 %
Hors Europe (CN incl.)	21 %	19 %	19 %	19 %	21 %	20 %
Hors Europe (CN excl.)	25 %	22 %	22 %	21 %	23 %	22 %

Source : Observatoire européen de l'audiovisuel/LUMIERE, Rentrak

Tableau 6 Part de marché des films européens en fonction des entrées, 2010-2014 (estimation)

	2010	2011	2012	2013	2014	Moyenne
Total	10 %	12 %	12 %	10 %	11 %	11 %
En Europe	26 %	31 %	30 %	28 %	33 %	29 %
Hors Europe (CN incl.)	3 %	3 %	5 %	3 %	2 %	3 %
Hors Europe (CN excl.)	3 %	3 %	6 %	3 %	3 %	4 %

Source : Observatoire européen de l'audiovisuel/LUMIERE, Rentrak

PLANS RAPPROCHÉS

6 Sur quels marchés hors Europe les films européens sortis en salles ont-ils connu du succès ?

6.1 Quels ont été les principaux marchés à l'export en 2014 ?

En fonction du nombre de sorties en salles

Comme l'indique le tableau 7, le plus grand nombre de **premières sorties en salles**¹² de films européens hors Europe a été enregistré aux États-Unis (133 premières sorties) et en Corée du Sud (126 premières sorties). Les trois principaux marchés d'Amérique latine (Mexique, Brésil et Argentine) ainsi que l'Australie et le Canada constituent le deuxième groupe de marchés le plus important en 2014 avec de 70 à 90 premières sorties européennes. Le marché chinois, fortement réglementé, se distingue comme étant le marché qui compte le plus petit nombre de films européens sortis en salles (17 premières sorties).

Compte tenu du nombre relativement faible de prolongations/reprogrammations/projections à la demande/projections lors de festivals etc. figurant dans l'ensemble de données¹³, la situation est assez similaire à celle du nombre total de **films sortis en salles** : le marché américain se distingue avec 188 films européens sortis en salles, suivi par un groupe de quatre marchés qui en comptabilise entre 110 et 140 et par un autre groupe de quatre marchés qui en compte de 70 à 90.

Tableau 7 Nombre de films européens sortis en salles hors Europe, 2014

Selon LUMIERE. Classés par nombre de premières sorties.

N°	Marché	Premières sorties (estimation)	Autres sorties ¹⁾ (estimation)	Films sortis en salles
1	US – USA	133	55	188
2	KR – Corée du Sud	126	16	142
3	BR – Brésil	92	52	144
4	AU – Australie	85	25	110
5	MX – Mexique	80	50	130
6	CA – Canada	72	22	94
7	AR – Argentine	68	19	87
8	CO – Colombie	61	33	94
9	NZ – Nouvelle-Zélande	61	11	72
10	CL – Chili	32	8	40
11	VE – Venezuela	20	3	23
12	CN – Chine	17	5	22
	Total	429	160	589

¹⁾ « Autres sorties » inclut les prolongations, reprogrammations, projections « à la demande », projections lors de festivals etc. (« films de répertoire »)

Source : Observatoire européen de l'audiovisuel/LUMIERE, Rentrak

¹² Reportez-vous aux sections consacrées aux remarques méthodologiques et à la portée des données au chapitre 2 pour les mises en garde au sujet de la couverture et de l'interprétation des données relatives à la classification des types de sortie.

¹³ Cela peut indiquer une offre inférieure de films de « répertoire » hors Europe et/ou une couverture moins complète de ces films du point de vue de la collecte des données.

En fonction des entrées

Pour ce qui est des **entrées en salles**, le **marché nord-américain** est également, **et de loin, le marché étranger le plus important pour les films européens**. En 2014, il est estimé que les films européens ont vendu 27,4 et 3,4 millions de billets respectivement aux États-Unis et au Canada. Par conséquent, avec un tiers du total des entrées réalisées par les films européens hors Europe, le marché américain représente le marché unique le plus important pour les films européens. La part du marché canadien est de 4 %. Cumulativement, 37 % du total des entrées non européennes ont ainsi été générés aux États-Unis et au Canada (voir tableau 8).

Malgré un nombre très restreint de sorties européennes, la **Chine** s'est clairement imposée comme le **deuxième marché le plus important** pour les films européens pour ce qui est des entrées en salles avec 15,5 millions de billets vendus en 2014, soit 19 % du total des entrées des films européens sur les 12 marchés couverts. **Le Mexique, la Corée du Sud, le Brésil et l'Australie** suivent avec des entrées comprises entre 5,9 et 9,5 millions alors que les films européens ont vendu moins de deux millions de billets sur les quatre autres marchés latino-américains et en Nouvelle-Zélande.

En fonction des recettes brutes au guichet

Grâce à un **prix moyen du billet comparativement élevé**, l'**importance du marché nord-américain** est encore **plus prononcée** pour ce qui est des recettes brutes au guichet. Sur la base des données disponibles, l'Observatoire estime que les films européens ont enregistré 197 millions d'EUR et 24 millions d'EUR de recettes au guichet respectivement aux États-Unis et au Canada, soit **45 % du total** des recettes brutes au guichet non européennes. Autrement dit, pratiquement un euro gagné par les films européens hors Europe sur deux l'a été sur les deux marchés nord-américains.

Environ 80 millions d'EUR ont été générés en Chine, suivie par l'Australie (58 millions d'EUR) et la Corée du Sud (46 millions) comme indiqué au tableau 8 ci-dessous.

Tableau 8 Entrées et recettes brutes au guichet des films européens hors Europe 2014

En mio. Classés par entrées. Recettes brutes au guichet estimées en fonction du prix moyen du billet.

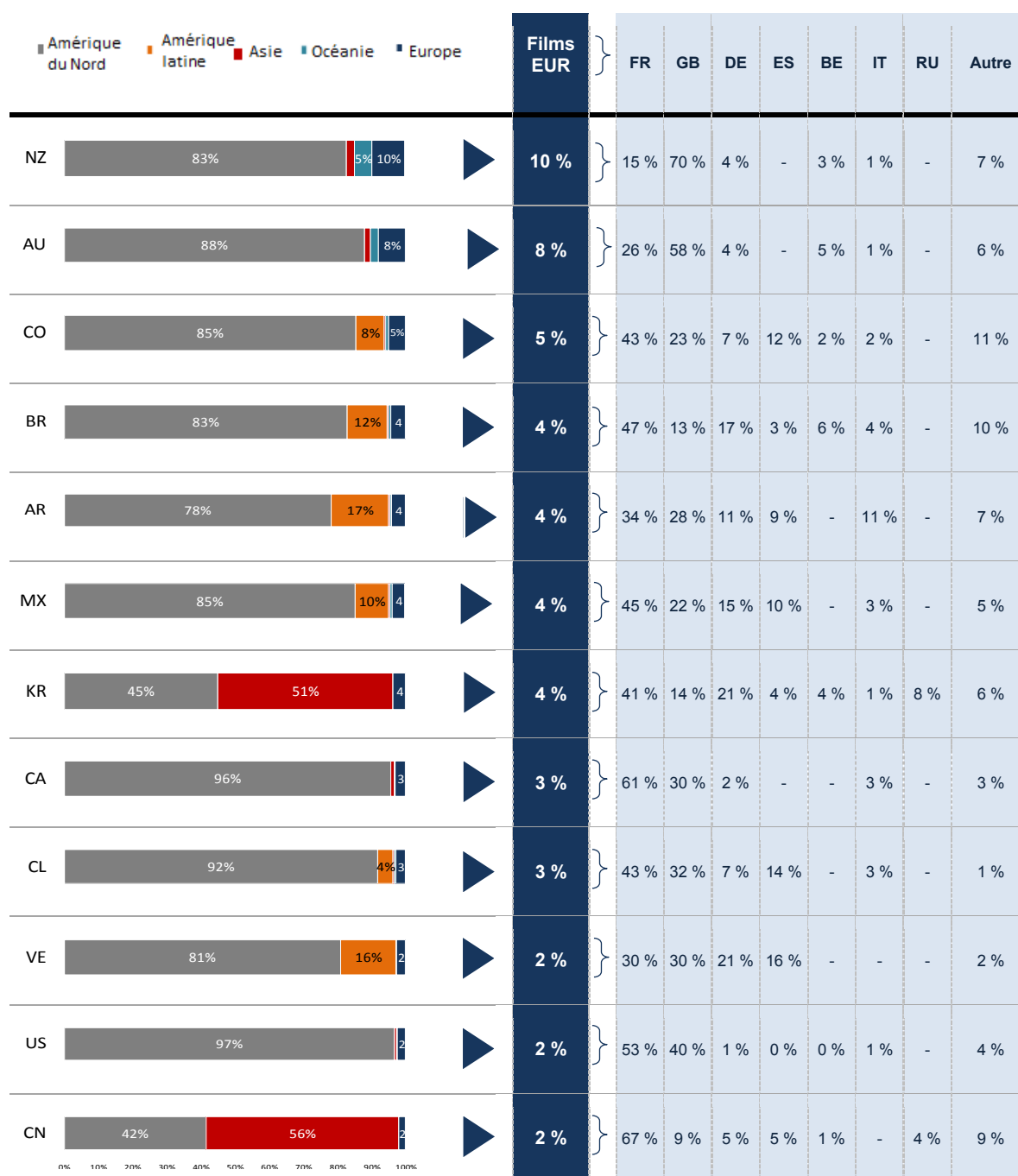
N°	Marché	Entrées pour premières sorties	Entrées pour autres sorties	Total entrées	%	Recettes brutes au guichet (en mio EUR)	%
1	US - USA	24,6	2,8	27,4	33 %	197	40 %
2	CN - Chine	15,5	0,0	15,5	19 %	80	16 %
3	MX - Mexique	8,9	0,6	9,5	12 %	30	6 %
4	KR - Corée du Sud	6,6	0,9	7,5	9 %	46	9 %
5	BR - Brésil	6,0	0,4	6,4	8 %	30	6 %
6	AU - Australie	5,2	0,7	5,9	7 %	58	12 %
7	CA - Canada	3,1	0,3	3,4	4 %	24	5 %
8	CO - Colombie	2,2	0,0	2,2	3 %	8	2 %
9	AR - Argentine	1,7	0,0	1,7	2 %	8	2 %
10	NZ - Nouvelle-Zélande	0,9	0,2	1,1	1 %	9	2 %
11	VE - Venezuela	0,7	0,1	0,7	1 %	1	0 %
12	CL - Chili	0,6	0,0	0,6	1 %	3	1 %
	Total	76,0	6,0	82,0	100 %	496	100 %

Source : Observatoire européen de l'audiovisuel, Rentrak

6.2 Dans quels pays la part de marché des films européens a-t-elle été la plus importante ?

Figure 15 Part de marché des films européens en fonction des entrées – par région/pays d'origine 2014 (estimation)

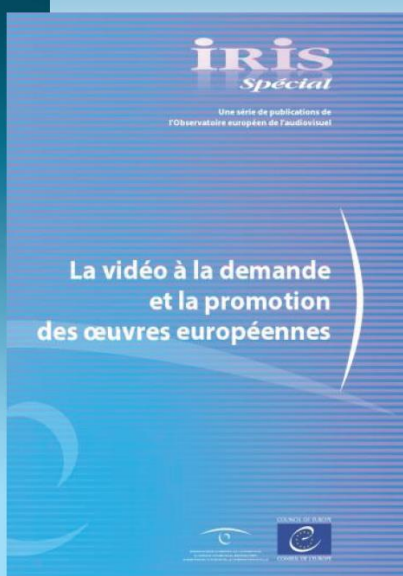
Marchés classés en fonction de la part de marché des films européens.



Source : Observatoire européen de l'audiovisuel/LUMIERE, Rentrak

Analyses juridiques

SERVICES AUDIOVISUELS



IRIS Spécial
La vidéo à la demande et la promotion des œuvres européennes

- Les obligations de promotion imposées aux services de médias audiovisuels à la demande dans des pays sélectionnés : Belgique, France, Italie, Pays-Bas et la République slovaque
- Analyse critique des principales hypothèses qui sous-tendent la promotion des œuvres européennes dans les services à la demande
- Synthèse des débats d'un atelier sur la promotion des œuvres européennes dans les services de médias audiovisuels

IRIS Spécial
La réglementation des services audiovisuels à la demande : chaos ou cohérence ?

- Définitions des services audiovisuels à la demande dans les Etats membres de l'UE
- Application de la Directive Services de médias audiovisuels
- Signification de la « responsabilité éditoriale » et de la « finalité principale »
- Dimension technique
- Exemples : les Pays-Bas et l'Italie
- Expériences en matière d'autorégulation et de corégulation
- Opinions de 25 experts

Pour plus d'informations et commander :
<http://www.obs.coe.int/shop/irisspecial>

L'Observatoire européen
de l'audiovisuel
www.obs.coe.int



7

Quels ont été les principaux pays d'exportation des films européens ?

Remarque importante : comme indiqué dans les remarques méthodologiques, ce rapport souhaite donner un aperçu général de la circulation des films européens dans leur ensemble plutôt que d'analyser les exportations cinématographiques de chaque pays européen. En effet, cette analyse sort du cadre de ce rapport car elle requiert des choix méthodologiques différents – parfois spécifiques aux pays. Il convient de noter que, notamment parce que l'Observatoire a choisi d'attribuer un seul pays d'origine déterminé en fonction du financement majoritaire et d'exclure les films à capitaux étrangers, les données spécifiques aux pays présentées dans ce rapport, et en particulier dans ce chapitre, peuvent différer sensiblement des données publiées par des sources nationales telles que le BFI ou UniFrance. Pour une analyse appropriée de l'exportation des films originaires d'un pays spécifique, veuillez consulter les sources nationales.

En fonction des sorties en salles

En 2014, comme les années précédentes, **la France et le Royaume-Uni sont les pays européens qui ont « exporté », et de loin, le plus grand nombre de films** vers les territoires non européens. Comme indiqué au tableau 9, la France occupe la première place aussi bien pour le nombre de premières sorties que pour le nombre total de films sortis en salles : 123 films français sont sortis en salles au cours de l'année et au total 183 films français sont sortis en salles sur au moins l'un des 12 marchés non européens couverts par le présent rapport. La France est suivie par le Royaume-Uni qui compte 89 premières sorties hors Europe et un total de 120 films sortis en salles. Sur une base cumulative, les films français et britanniques représentent 51 % du nombre total de films européens sortis en salles hors Europe. Autrement dit, **un film européen projeté hors Europe en 2014 sur deux a été majoritairement produit en France ou au Royaume-Uni.**

Tableau 9 Les 10 premiers pays « exportateurs » de films européens par sorties en salles hors Europe, 2014

Classés par nombre de films sortis en salles selon LUMIERE.

Rang	Pays d'origine	Premières sorties (estimation)	Autres sorties (estimation)	Films sortis en salles	Part, %
1	FR – France	123	60	183	31 %
2	GB – UK	89	31	120	20 %
3	ES – Espagne	52	11	63	11 %
4	DE – Allemagne	37	12	49	8 %
5	IT – Italie	17	14	31	5 %
6	DK – Danemark	11	4	15	3 %
7	RU – Russie	11	3	14	2 %
8	NO – Norvège	12	1	13	2 %
9	CH – Suisse	7	4	11	2 %
	SE - Suède	10	1	11	2 %
	21 autres pays	60	19	79	13 %
	Total Europe	429	160	589	100 %

Source : Observatoire européen de l'audiovisuel/LUMIERE, Rentrak

L'Espagne occupe la troisième place avec 52 premières sorties et un total de 63 films sortis en salles, suivie par l'Allemagne et par l'Italie avec respectivement 37 et 17 premières sorties et,

toujours respectivement, un total de 49 et 31 films sortis en salles. De plus, trois pays scandinaves (Danemark, Norvège, Suède) ainsi que la Russie et la Suisse figurent parmi les 10 premiers pays exportateurs de films européens avec de 11 à 15 films sortis en salles hors Europe en 2014.

Sur une base cumulative, les 10 premiers pays européens représentent 87 % du nombre total de films européens sortis en salles hors Europe. La liste complète des films européens sortis en salles hors Europe par pays d'origine figure à l'annexe.

En fonction des entrées

La concentration paraît encore plus importante si l'on étudie les entrées en salles générées par les films européens : sur une base cumulative, les films français et britanniques représentent pratiquement 80 % du nombre total d'entrées des films européens hors Europe en 2014.

Principalement grâce au succès du thriller d'action tourné par Luc Besson en anglais, *Lucy* (FR), qui a vendu 31,9 millions de billets hors Europe en 2014, la **France** occupe la **première position**. Les films français ont au total vendu 41,2 millions de billets, soit **50 % du total des entrées** des films européens sur les 12 marchés non européens couverts dans ce rapport (voir tableau 10).

Les **films britanniques**, qui obtiennent habituellement de bons résultats sur les marchés non européens, arrivent en seconde position, avec 22,9 millions d'entrées (**28 % du total des entrées** des films européens). Les productions britanniques à succès incluent *Philomena* (3,7 mio), *The Theory of Everything* (3,2 mio), *A Most Wanted Man* (2,4 mio), *Paddington* (2,3 mio) et *The Quiet Ones* (1,8 mio).

La France et le Royaume-Uni sont suivis à distance par l'Allemagne dont les productions ont cumulativement vendu 6,1 millions de billets en 2014 (7 %), avec en tête le film d'animation *Tarzan* au succès international, qui a vendu 3,3 millions de billets hors Europe et a été le troisième film européen à avoir généré le plus d'entrées hors Europe en 2014. Après l'Espagne (2,9 millions d'entrées), les films belges, italiens, russes et danois ont vendu quelque 1,3 million de billets, devant les films finlandais (0,8 million) et irlandais (0,7 million).

Tableau 10 Les 10 premiers pays « exportateurs » de films européens par entrées hors Europe, 2014

En mio. Classés par total des entrées selon LUMIERE.

Rang	Pays d'origine	Entrées des premières sorties	Entrées des autres sorties	Total des entrées	Part, %
1	FR – France	41,0	0,2	41,2	50 %
2	GB – UK	22,7	0,2	22,9	28 %
3	DE – Allemagne	6,1	0,0	6,1	7 %
4	ES – Espagne	2,9	0,0	2,9	4 %
5	BE – Belgique	1,3	0,0	1,3	2 %
6	IT – Italie	1,2	0,1	1,3	2 %
7	RU – Russie	1,3	0,0	1,3	2 %
8	DK – Danemark	1,3	0,0	1,3	2 %
9	FI – Finlande	0,8	0,0	0,8	1 %
10	IE – Irlande	0,7	0,0	0,7	1 %
	21 autres pays	2,3	0,0	2,3	3 %
	Total Europe	81,5	0,5	82,0	100 %

Source : Observatoire européen de l'audiovisuel/LUMIERE, Rentrak

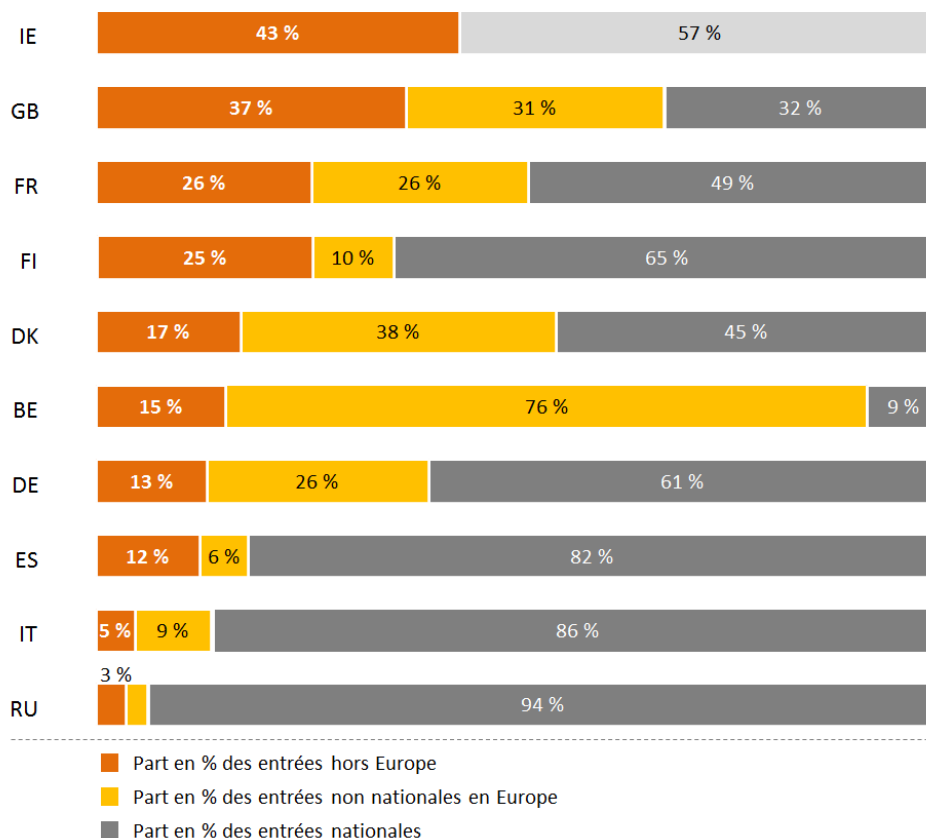
La liste complète des entrées réalisées par les films européens hors Europe par pays d'origine figure à l'annexe, et une liste des 100 films européens ayant généré le plus d'entrées hors Europe en 2014 se trouve au chapitre 10.

En fonction de l'« importance » des marchés non européens

Quelle est l'importance des entrées générées hors Europe pour les différents pays européens ? La figure 16 indique les parts en pourcentage des entrées sur les marchés nationaux, européens non nationaux et non européens pour chacun des 10 premiers pays exportateurs de films européens en fonction des entrées réalisées hors Europe, telles qu'identifiées au tableau 10 de la précédente page. La ventilation complète pour tous les films européens figure à l'annexe.

En 2014, quatre pays exportateurs de films européens sur 10 ont généré au moins 25 % du total de leurs entrées en salles sur les 12 marchés non européens couverts dans ce rapport. Les industries cinématographiques irlandaise et britannique ont clairement été les plus « exposées » à la distribution de leurs films hors Europe : les films irlandais et britanniques ont réalisé respectivement environ 43 % et 37 % du total de leurs entrées hors Europe. Le succès international de *Lucy* (FR) et du film familial d'animation finlandais *Niko 2 – Little Brother, Big Trouble: A Christmas Adventure* (FI) a aidé les films français et finlandais à générer environ un quart de leurs entrées « au niveau mondial » hors Europe.

Figure 16 Part des entrées nationales / européennes non nationales / non européennes des films dans les 10 premiers pays exportateurs de films européens, 2014 (estimation)
Classés selon la part des entrées hors Europe.



Source : Observatoire européen de l'audiovisuel/LUMIERE, Rentrak

Les films originaires de quatre autres pays européens ont généré plus de 10 % de leurs ventes de billets « au niveau mondial » en 2014 hors Europe : Danemark (17 %, par exemple *Nymphomaniac I+II*), Belgique (15 %, par exemple *The House of Magic*), Allemagne (13 %, par exemple *Tarzan*) et Espagne (12 %, par exemple *Justin and the Knights of Valour*).

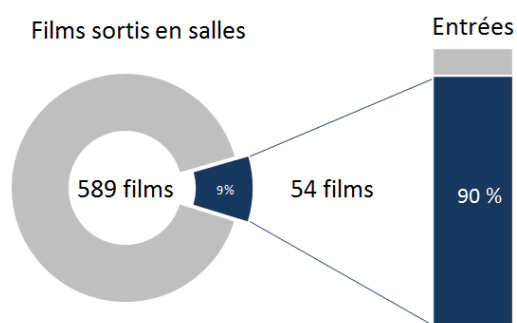
8 Concentration des entrées en salles

De toute évidence, les chiffres cumulatifs pour les films européens ne donnent aucune information sur le nombre de films européens ayant réellement généré un nombre significatif d'entrées hors Europe. Ce chapitre étudie de plus près la concentration des entrées entre les films européens et la diversité des offres de films européens hors Europe. Il révèle que le nombre de films européens générant d'importantes ventes de billets est en fait assez réduit.

9 % des films européens représentent 90 % des entrées

Comme le montre la figure 17, 9 % des films représentent 90 % du total des entrées générées par les films européens hors Europe en 2014. Autrement dit, neuf billets vendus pour les films européens hors Europe sur 10 l'ont été pour l'un des 54 premiers films européens, qui ont cumulativement vendu 73,5 millions de billets. Les 535 autres films européens sortis en salles (91 % du nombre total de films européens sortis en salles hors Europe) n'ont cumulativement vendu que 8,5 millions de billets.

Figure 17 Concentration des entrées réalisées par les films européens, 2014



Source : Observatoire européen de l'audiovisuel/LUMIERE, Rentrak

Les 10 premiers films représentent 65 % du total des entrées non européennes des films européens

Une autre façon de mesurer les niveaux de concentration des entrées est indiquée au tableau 11 ci-après qui mesure la part de marché cumulative pour différentes « tranches supérieures ». Le chiffre qui ressort vraiment en 2014 est le résultat exceptionnel du **film classé premier** (*Lucy*) qui, à lui seul, a vendu 31,9 millions de billets hors Europe, soit **38 % du total des entrées**. Il s'agit, **et de loin, du meilleur résultat** (suivi) obtenu par un film **ces cinq dernières années**¹⁴ (voir annexe pour la série chronologique).

Les 10 premiers films européens hors Europe ont cumulativement vendu 53 millions de billets, soit 65 % du nombre total d'entrées générées par les films européens, ce qui est conforme aux niveaux de concentration observés les précédentes années. Les 50 premiers films et les 100 premiers films représentent respectivement 89 % et 96 % des entrées. La vaste majorité (83 %) des films européens sortis en salles s'est par conséquent partagé 3,7 millions d'entrées (4 % du total des entrées).

Compte tenu du nombre comparativement faible de films européens sortis en salles hors Europe, le

¹⁴ Il convient de noter qu'il n'existe pas de données sur les entrées en Chine pour les années 2010-2013.

niveau de concentration est naturellement significativement plus élevé que sur le marché européen où les 100 premiers films représentent 63 % du total des entrées européennes. Par conséquent, les deux données ne peuvent pas être directement comparées.

Tableau 11 Concentration des entrées des films européens par « tranches supérieures », 2014
Entrées cumulées en mio.

Tranche supérieure	Nombre de films	Part, %	Entrées cumulées hors Europe	Part, %
Top 1	1	0 %	39,1	38 %
Top 10	10	2 %	53,1	65 %
Top 50	50	8 %	72,7	89 %
Top 100	100	17 %	78,4	96 %
Autre	489	83 %	3,7	4 %
Total	589	100 %	82,0	100 %

Source : Observatoire européen de l'audiovisuel/LUMIERE, Rentrak

Quatre films européens sur cinq ont vendu moins de 50 000 billets hors Europe

Une autre façon d'étudier la concentration des entrées entre les différents films européens consiste à compter le nombre de films par tranches d'entrées. Comme l'indique le tableau 12, la grande majorité des films européens (82 %) ont généré moins de 50 000 entrées hors Europe et pratiquement trois films européens sur 10 (28 %) ont vendu moins de 1 000 billets en 2014.

Un seul film européen, le thriller tourné en anglais par Luc Besson, *Lucy*, a réussi à vendre plus de cinq millions de billets hors Europe en 2014, dépassant même très largement ce seuil avec 31,9 millions d'entrées sur les 12 marchés non européens couverts.

12 autres films européens ont réussi à vendre de un à cinq millions de billets, tandis que 13 autres films ont vendu plus de 500 000 billets et pratiquement 50 films se situent entre 100 000 et 500 000 billets.

Tableau 12 Nombre de films européens par « tranches d'entrées », 2014

Les totaux peuvent différer des chiffres additionnés en raison des arrondis.

Tranche d'entrées	Nombre de films	Part, %	Entrées cumulées hors Europe (en mio)	Part, %	Entrées moyennes
[5 mio -]	1	0 %	31,9	39 %	31,9 mio
[1 mio - 5 mio]	12	2 %	24,6	30 %	2,0 mio
500 000 - 1 mio]	13	2 %	8,8	11 %	677 000
[100 000 - 500 000]	49	8 %	11,2	14 %	229 000
[50 000 - 100 000]	29	5 %	2,1	3 %	73 000
[10 000 - 50 000]	113	19 %	2,6	3 %	23 000
[1 000 - 10 000]	210	36 %	0,83	1 %	4 000
[1 - 1 000]	162	28 %	0,05	0 %	335
Total général	589	100 %	82 027 487	100 %	-

Source : Observatoire européen de l'audiovisuel/LUMIERE, Rentrak

9 Diversité de l'offre cinématographique européenne

Remarque importante : évaluer la diversité d'un point de vue plus qualitatif est une tâche complexe qui ne fait pas partie du cadre du présent rapport. Comme indiqué dans les remarques méthodologiques, l'expression « offre cinématographique » fait référence au nombre de films sortis en salles, qui est l'indicateur le plus simple pour mesurer l'offre en salles dans un pays et – en lui-même – a une valeur informative limitée quant au nombre de films européens véritablement proposés aux spectateurs. Plusieurs aspects peuvent toutefois être traités en analysant l'échantillon de données, notamment la question de savoir si le portefeuille de films européens diffère significativement d'un marché international à l'autre ou si ce sont plus ou moins les mêmes films qui ont été projetés sur les marchés non européens. Ce chapitre présente en outre une ventilation par pays d'origine et par âge des productions. D'autres observations relatives à la diversité des films européens hors Europe découlant d'une analyse plus détaillée des caractéristiques communes aux 100 premiers films européens à l'export sont décrites au chapitre 11.

Le portefeuille de films européens varie significativement d'un marché à l'autre

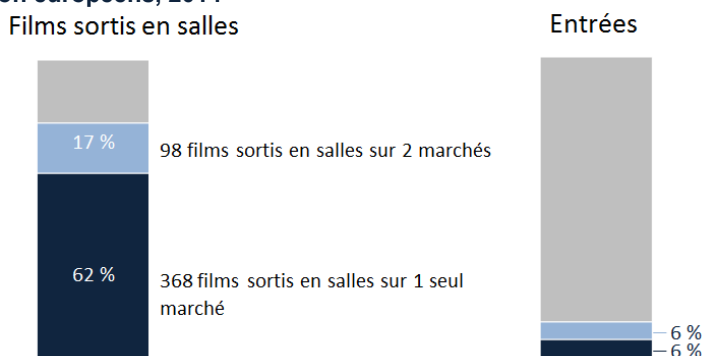
Comme illustré au tableau 13 et à la figure 18 ci-après, 62 % des 589 films européens sortis en salles hors Europe en 2014 ne sont sortis que sur un seul territoire (368 films). 89 autres films (17 %) ne sont sortis que sur deux marchés tandis que seuls 22 films (4 %) sont sortis en salles sur au moins la moitié des 12 marchés non européens couverts. Ces chiffres indiquent que seul un très petit nombre de films européens est sorti sur un grand nombre de territoires non européens alors que la majorité des films n'est sortie que sur un ou deux marchés. Du point de vue de la « diversité », les données indiquent que le portefeuille de films européens sortis en salles sur les différents marchés non européens varie en fait dans une grande mesure d'un marché à l'autre, seules de rares « superproductions » européennes sortant en salles sur un grand nombre de territoires. Sans surprise, ces « superproductions » se taillent la part du lion pour ce qui est des entrées des films européens en 2014 (voir tableau 13). La liste des 100 premiers films européens en fonction des entrées générées hors Europe du chapitre 10 comprend également des informations sur le nombre de marchés de sortie en salles non européens, titre par titre.

Tableau 13 Films européens en fonction du nombre de marchés de sortie en salles, 2014

Nb. de marchés de sortie en salles non européens	Films européens	Part, %	Entrées cumulées (en mio)	Part, %	Moyenne des entrées
1	368	62 %	4,9	6 %	13 000
2	98	17 %	5,0	6 %	51 000
3	47	8 %	7,6	9 %	162 000
4	29	5 %	5,6	7 %	195 000
5	11	2 %	3,5	4 %	314 000
6	14	2 %	2,3	3 %	165 000
7	7	1 %	3,0	4 %	425 000
8	6	1 %	4,2	5 %	708 000
9	4	1 %	6,5	8 %	1,6 mio
10	3	1 %	3,7	5 %	1,2 mio
11	1	0 %	3,7	5 %	3,7 mio
12	1	0 %	31,9	39 %	31,9 mio
Total	589	100 %	82,0	100 %	-

Source : Observatoire européen de l'audiovisuel/LUMIERE, Rentrak

Figure 18 Part des films européens comptant seulement 1 ou 2 marchés de sortie en salles non européens, 2014



Source : Observatoire européen de l'audiovisuel/LUMIERE, Rentrak

Les films français et britanniques représentent la majorité des « films européens à l'export » hors Europe

La ventilation du nombre de films européens sortis en salles ainsi que de leurs entrées par pays d'origine a déjà été commentée au chapitre 7. Pour étudier la « diversité » de l'offre cinématographique en salles hors Europe, il convient de noter que la France et le Royaume-Uni sont les pays européens qui ont « exporté », et de loin, le plus grand nombre de films et qu'ils sont cumulativement à l'origine d'un film européen projeté hors Europe sur deux en 2014, comme illustré sur la figure 19.

Pour ce qui est des entrées, les films français et britanniques représentent ensemble pratiquement 80 % du total des entrées des films européens hors Europe en 2014. Autrement dit, quatre billets sur cinq vendus pour des films européens l'ont été pour les films français ou britanniques. Du point de vue technique, cela s'explique par le fait que la plupart des « superproductions » européennes ont été majoritairement produites dans l'un de ces deux pays.

Figure 19 Part des films français et britanniques sur les marchés non européens, 2014 (estimation)



Source : Observatoire européen de l'audiovisuel/LUMIERE, Rentrak

Les productions récentes représentent 53 % du nombre de films sortis en salles et 96 % des entrées

Quelle est la diversité de l'offre cinématographique européenne en fonction de l'âge des films ? Seules les productions récentes sortent-elles en salles hors Europe ou existe-t-il une demande pour des productions plus anciennes ?

Comme indiqué à la figure 20 et au tableau 14, les productions récentes, c'est-à-dire les films produits en 2013 ou 2014, représentent « seulement » 53 % des films européens sortis en salles mais 96 % du total des entrées en 2014. Les productions âgées de trois à cinq ans représentent 35 % (209 films) des films européens sortis en salles mais n'ont cumulativement généré qu'environ 4 % du total des entrées. Pratiquement 80 films européens produits avant 2009 sont sortis en salles hors Europe en 2014. Ces chiffres indiquent que, alors que du point de vue commercial, le marché est en pratique dominé par l'exportation des productions récentes, il semble exister une certaine demande pour la projection d'un nombre limité de films européens plus anciens qui, toutefois, ne génèrent pas beaucoup d'entrées. Les chiffres indiquent également un certain décalage – les films européens sortant hors Europe un ou deux ans après leur année de production.

Figure 20 Part des films européens « récents » sur les marchés de sortie en salles non européens, 2014



Source : Observatoire européen de l'audiovisuel/LUMIERE, Rentrak

Tableau 14 Ventilation des films européens « à l'export » par année de production, 2014

Année de production	Films	%	% cumulé	Entrées (en mio)	%	% cumulé
2014	102	17 %	17 %	52,6	64 %	64 %
2013	209	35 %	53 %	26,3	32 %	96 %
2012	121	21 %	73 %	2,1	3 %	99 %
2011	51	9 %	82 %	0,5	1 %	99 %
2010	28	5 %	87 %	0,09	0 %	100 %
[2000-2009]	36	6 %	93 %	0,06	0 %	100 %
[1990-1999]	7	1 %	94 %	0,03	0 %	100 %
[1900-1989]	35	6 %	100 %	0,3	0 %	100 %
TOTAL	589	100 %	-	82,0	100 %	-

Source : Observatoire européen de l'audiovisuel/LUMIERE, Rentrak

QUELS FILMS ONT BIEN FONCTIONNÉ ?

10 Les 100 films européens ayant réalisé le plus d'entrées hors Europe

Tableau 15 Brefs profils des 5 films européens ayant réalisé le plus d'entrées hors Europe, 2014

Les entrées font référence aux entrées cumulées enregistrées jusqu'en décembre 2014. « Int. » désigne les 12 marchés non européens couverts dans ce rapport.

1		<p>Lucy (2014) Pays d'origine : FR</p> <p>Réalisateur : Luc Besson</p> <p>Entrées européennes : 19,8 mio</p> <p>Entrées int. : 31,9 mio</p> <p>Marchés de sortie en salles int. : 12</p>	<p>Genre : action, science-fiction, thriller</p> <p>Langue : anglais</p> <p>Synopsis : une femme plongée accidentellement dans une sombre affaire, décide de s'en prendre à ses ravisseurs et se transforme en impitoyable guerrière dont l'évolution dépasse la logique humaine.</p>
2		<p>Philomena (2013) Pays d'origine : GB/US/FR</p> <p>Réalisateur : Stephen Frears</p> <p>Entrées européennes : 5,2 mio</p> <p>Entrées int. : 6,1 mio</p> <p>Marchés de sortie en salles int. : 11</p>	<p>Genre : drame, biographie</p> <p>Langue : anglais</p> <p>Synopsis : un journaliste politique désabusé reprend l'histoire d'une femme à la recherche de son fils, qui lui a été enlevé il y a de cela plusieurs décennies, après qu'elle tomba enceinte et fut forcée de vivre dans un couvent.</p>
3		<p>Tarzan (2013) Pays d'origine : DE</p> <p>Réalisateur : Reinhard Klooss</p> <p>Entrées européennes : 2,4 mio</p> <p>Entrées int. : 3,3 mio</p> <p>Marchés de sortie en salles int. : 10</p>	<p>Genre : animation, aventure, famille</p> <p>Langue : anglais</p> <p>Synopsis : Tarzan et Jane Porter font face à une armée de mercenaires envoyés par le patron démoniaque de Greystoke Energies, un homme qui a repris la société des parents de Tarzan, après leur mort dans un accident d'avion.</p>
4		<p>The Theory of Everything (2014) Pays d'origine : GB</p> <p>Réalisateur : James Marsh</p> <p>Entrées européennes : 0,2 mio</p> <p>Entrées int. : 3,2 mio</p> <p>Marchés de sortie en salles int. : 3</p>	<p>Genre : drame, romance, biographie</p> <p>Langue : anglais</p> <p>Synopsis : un aperçu de la relation entre le célèbre physicien Stephen Hawking et sa femme.</p>
5		<p>A Most Wanted Man (2013) Pays d'origine : GB/US/DE</p> <p>Réalisateur : Reinhard Klooss</p> <p>Entrées européennes : 1,7 mio</p> <p>Entrées int. : 2,4 mio</p> <p>Marchés de sortie en salles int. : 9</p>	<p>Genre : crime, drame, thriller</p> <p>Langue : anglais</p> <p>Synopsis : un musulman tchétchène arrive illégalement à Hambourg, où il se retrouve en plein cœur de la lutte internationale contre le terrorisme.</p>

Source : Observatoire européen de l'audiovisuel/LUMIERE, Rentrak, IMDb

Tableau 16 Les 100 films européens ayant réalisé le plus d'entrées hors Europe, 2014 (estimation)

N°	Film	Pays d'origine	Année de prod.	Nb de marchés de sortie en salles	Entrées 2014 hors Europe	Entrées 2014 – US/CA	Entrées 2014 – Amérique latine	Entrées 2014 – AU/NZ	Entrées 2014 – CN/KR
1	Lucy	FR	2014	12	31 859 105	15 568 754	6 580 825	1 277 081	8 432 445
2	Philomena	GB/US/FR	2013	11	3 721 049	2 406 721	471 628	805 830	36 870
3	Tarzan	DE	2013	10	3 266 469		2 158 841	6 859	1 100 769
4	The Theory of Everything	GB	2014	3	3 184 366	2 910 951			273 415
5	A Most Wanted Man	GB/US/DE	2014	9	2 367 116	2 120 225	117 666	114 929	14 296
6	Paddington	GB/FR	2014	8	2 320 523		1 748 436	572 087	
7	The Quiet Ones	GB INC/US	2014	9	1 803 756	1 046 726	747 088	530	9 412
8	The Family	FR/US	2013	9	1 709 943	500	165 980		1 543 463
9	Belle	GB	2013	4	1 490 765	1 319 390		171 375	
10	La belle et la bête	FR/DE	2014	3	1 327 645		510 507		817 138
11	Grace of Monaco	FR/US/BE/IT/CH	2014	4	1 184 807			173 122	1 011 685
12	Minuscule - La vallée des ...	FR/BE	2013	7	1 181 451		291 481		889 970
13	Redemption	GB INC/US	2013	2	1 035 770		230		1 035 540
14	The House of Magic	BE	2013	5	907 425	504	298 254	292 257	316 410
15	About Time	GB	2013	7	875 761		422 099	13 941	439 721
16	Niko 2: Lentäjäviekset	FI/DE/DK/IE	2012	2	800 850		93 277		707 573
17	Nymphomaniac Vol I	DK/DE/FR	2013	8	710 660	96 667	548 836	5 421	59 736
18	Justin and the Knights of ...	ES	2013	5	699 451		210 318		489 133
19	Calvary	IE/GB	2014	6	693 680	442 806	25 447	225 427	
20	La grande bellezza	IT/FR	2013	9	662 501	222 318	314 464	84 099	41 620
21	Autómata	BG/ES	2014	2	660 542				660 542
22	The Inbetweeners Movie 2	GB	2014	2	588 469			588 469	
23	The Trip to Italy	GB	2014	4	581 854	349 342		232 512	
24	Metro	RU	2013	1	556 380				556 380
25	Ida	PL/DK	2013	7	539 831	455 673	37 057	47 101	
26	Snezhnaya koroleva 2...	RU	2014	1	529 301				529 301
27	Mrs. Brown's Boys D'Movie	GB/IE	2014	2	481 725			481 725	
28	Pride	GB/FR	2014	4	461 347	177 939		283 408	
29	Love, Rosie	DE/GB	2014	3	445 760			153 278	292 482
30	Nymphomaniac: Vol. II	DK/DE/FR/GB/SE...	2013	8	436 093	40 243	366 905	5 420	23 525
31	Los últimos días	ES/FR	2013	1	422 414				422 414
32	Le Week-End	GB/FR	2013	5	403 374	273 691		96 699	32 984
33	[REC] 4: Apocalipsis	ES	2014	3	392 614		392 614		
34	Legendary: Tomb of the ...	GB/CN	2013	1	349 436				349 436
35	Under the Skin	GB INC/US/CH	2013	5	348 703	308 331	19 073	19 095	2 204
36	Hundraåringen som klev ut ...	SE	2013	4	307 348	19 008		47 773	240 567
37	Only Lovers Left Alive	DE/CH/CY/GB	2013	6	296 461	231 186	14 926	17 747	32 602
38	One Direction: Where We Are - The Concert Film	GB	2014	8	292 267		265 186	27 081	
39	Hector and the Search for ...	DE/CA/GB/ZA	2014	5	285 227	138 309		24 234	122 684
40	La migliore offerta	IT	2013	8	261 441	11 471	203 299	312	46 359
41	205 - Zimmer der Angst	DE	2011	1	256 689		256 689		
42	Maya the Bee Movie	DE/AU	2014	3	256 153			20 043	236 110
43	La vie d'Adèle	FR/BE/ES	2013	10	244 855	19 656	157 710	20 040	47 449
44	Le passé	FR/IT	2013	10	238 118	149 040	57 420	25 737	5 921
45	African Safari	BE/FR/IT	2013	5	235 061		16 202		218 859
46	Yves Saint Laurent	FR/BE	2014	8	228 259	89 004	81 307	37 999	19 949
47	The Physician	DE	2013	3	214 911		214 911		
48	The Invisible Woman	GB	2013	4	211 773	138 340		73 433	
49	Schutzengel	DE	2012	1	206 015				206 015
50	Violetta. La emoción del ...	GB/AR	2014	6	198 668		198 668		

Source : Observatoire européen de l'audiovisuel/LUMIERE, Rentrak

Tableau 16, suite

N°	Film	Pays d'origine	Année de prod.	Nb de marchés de sortie en salles	Entrées 2014 hors Europe	Entrées 2014 – US/CA	Entrées 2014 – Amérique latine	Entrées 2014 – AU/NZ	Entrées 2014 – CN/KR
51	Der 7bte Zwerg	DE	2014	1	193 726				193 726
52	The Two Faces of January	GB/FR/US	2014	4	191 125	62 247	13 334	115 544	
53	Qu'est-ce qu'on a fait au ...	FR	2014	1	190 384				190 384
54	The Devil's Violinist	DE/IT	2013	3	180 179		143 640		36 539
55	Locke	GB INC/US	2013	5	177 761	164 552		11 460	1 749
56	Eyjafjallajökull	FR	2013	6	176 962	6 260	31 460	4 166	135 076
57	Pancho, el perro millonario	ES	2014	3	176 837		176 837		
58	Turist	SE/DK/FR/NO	2014	4	166 839	137 586	14 047	15 206	
59	Casse-tête chinois	FR/BE	2013	6	158 097	52 959	84 443	20 695	
60	Attila Marcel	FR	2013	3	152 154	3 089	11 676		137 389
61	Mr. Morgan's Last Love	DE/BE/US/FR	2013	6	145 054		131 212	13 842	
62	Les garçons et Guillaume, à...	FR/BE	2013	5	143 872	52 846	89 416		1 610
63	Frank	GB/IE/US	2014	3	143 696	79 359		13 585	50 752
64	Diana	GB/FR/BE	2013	6	140 293		82 449	36	57 808
65	Mary's Land	ES	2013	4	140 223		140 223		
66	Tres bodas de más	ES	2013	1	137 775		137 775		
67	The Love Punch	FR	2013	7	135 897	3 855	131 274	768	
68	Belle et Sébastien	FR	2013	4	135 085	91 216		13 449	30 420
69	Mood Indigo	FR/BE	2013	6	131 305	37 288	59 577	190	34 250
70	Stalingrad	RU	2013	2	124 717	124 717			
71	Third Person	GB/US/DE/BE/FR	2013	1	124 006	124 006			
72	Sunshine on Leith	GB	2013	3	123 842			98 354	25 488
73	Mr. Turner	GB/DE/FR	2014	4	123 740	73 385		50 355	
74	Saving Santa	GB/US	2013	4	106 666		23 998		82 668
75	Night Train to Lisbon	DE/CH/PT	2013	5	102 988	1 890	22 793	6 140	72 165
76	Cuban Fury	GB	2014	3	97 815	11 364		86 451	
77	Zipi y Zape y el club de la ...	ES	2013	2	94 442		94 442		
78	Elle s'en va	FR	2013	7	92 906	38 941	50 923	3 042	
79	A Hard Day's Night	GB	1964	2	91 118	63 358	27 760		
80	Neverlake	IT	2013	1	88 406		88 406		
81	Ernest & Celestine	FR/BE/LU	2012	5	88 022	32 236		7 648	48 138
82	Dom Hemingway	GB	2013	3	85 403	64 394	21 009		
83	Una pistola en cada mano	ES	2012	1	85 384		85 384		
84	Grand Piano	ES	2013	4	81 788	2 775	58 528		20 485
85	L'inconnu du lac	FR	2013	6	81 024	40 001	41 023		
86	Ocho apellidos vascos	ES	2014	3	80 237		80 237		
87	Amazonia	FR/BR	2013	3	78 671	4 712	72 627	1 332	
88	The Broken Circle Breakdown	BE/NL	2012	7	76 745	8 038	58 080	10 627	
89	Renoir	FR	2012	6	76 416		65 696	276	10 444
90	The Returned	ES/CA	2013	2	71 896		71 572		324
91	Jeune & jolie	FR	2013	7	70 570	6 431	58 644	5 284	211
92	El cuerpo	ES	2012	3	67 049		316		66 733
93	Paris Follies	FR	2014	4	65 811	4 504	28 434	32 873	
94	Fairytales	IT	2012	2	65 810		65 810		
95	Doctor Who: Series 8 Ep. 1	GB	2014	6	64 573		3 902	60 671	
96	Tusen ganger god natt	NO/IE/SE	2013	5	62 597	6 339	40 596	6 655	9 007
97	La cage dorée	FR	2013	4	60 032		28 406	31 626	
98	Pozitia copilului	RO	2013	6	56 881	11 953	40 179	4 749	
99	20,000 Days on Earth	GB	2014	4	56 406	34 103		22 303	
100	Avant l'hiver	FR/LU	2013	4	55 040	6 969	39 098		8 973

Source : Observatoire européen de l'audiovisuel/LUMIERE, Rentrak

11 Caractéristiques des 100 films ayant réalisé le plus d'entrées hors Europe

Ce chapitre cherche à identifier quelles sont les caractéristiques communes des 100 films européens ayant réalisé le plus d'entrées « à l'export » en 2014. Dans quelle mesure ces caractéristiques sont-elles comparables à celles des 100 films européens ayant réalisé le plus d'entrées en Europe ?

Objet de l'analyse de l'échantillon

L'analyse présentée dans ce chapitre ne vise pas à expliquer pourquoi ces films ont obtenu de bons résultats dans les salles hors Europe, pas plus qu'elle n'essaie de fournir une « recette » du succès en salles international. Il est généralement reconnu qu'il n'existe pas de « formule du succès en salles » dans la mesure où chaque film peut être considéré comme un « produit » unique dont la réussite est affectée par une multitude de facteurs – en partie incontrôlables. En outre, les informations relatives à certains des facteurs les plus importants (par exemple stratégies et budgets marketing, contrats de distribution, préventes, etc.) sont confidentielles et donc hors du domaine public. **L'identification de caractéristiques communes peut néanmoins soulever des questions et ainsi fournir un point de départ pour une analyse plus détaillée de la distribution et de la circulation des films européens hors de leurs marchés nationaux.**

Bien que cette analyse ne porte que sur les 100 premiers films européens ayant généré des entrées hors Europe, sur un total de presque 600, les observations restent représentatives dans la mesure où ces 100 premiers films représentent 96 % des entrées cumulées des films européens hors Europe (voir chapitre 8).

Méthodologie

La base de données LUMIERE se concentre sur les entrées et les données du pays d'origine de chaque film et contient des informations supplémentaires très basiques qui rendent possible une analyse concernant :

- **les coproductions** : voir le chapitre 2 pour plus d'informations sur la méthodologie suivie pour attribuer les films et les coproductions à un pays d'origine. Dans le cadre de cette analyse, les coproductions sont réparties entre « coproductions intra-européennes » et coproductions à majorité européenne avec un partenaire de production minoritaire non européen.

Pour identifier les caractéristiques communes des 100 premiers films européens, l'ensemble de données a été complété par les indicateurs suivants obtenus auprès de sources publiques, notamment IMDb, la presse spécialisée et les sites web des films :

- **Budget** : les estimations budgétaires proviennent d'IMDb, lorsqu'elles étaient disponibles, et n'ont pas pu être vérifiées auprès d'une quelconque autre source. Il convient de garder à l'esprit que ces données budgétaires sont parcellaires et ne représentent probablement que des estimations approximatives.
- **Prix décernés lors de festivals.**
- **Langue** : dans un premier temps, les films ont été classés comme films « multilingues » ou « unilingues », selon que le film en question comprend des dialogues en plusieurs langues. Dans un second temps, la décision éditoriale de préciser la « langue principale » des films multilingues a été prise afin de pouvoir ventiler les films par langue.
- **Genre** : pour produire des statistiques relatives au genre, les décisions éditoriales d'attribuer les films à un groupe de genre « principal » et de limiter le nombre de groupes de genre ont été prises.

- **Lieu de tournage hors Europe**
- **Agent commercial** : les films ont été classés entre les films ayant et les films n'ayant pas un agent commercial, comme indiqué sur IMDb Pro.

L'analyse a porté sur les 100 premiers films européens hors Europe en 2014 mais a été complétée par des comparaisons avec les résultats obtenus par les 100 premiers films européens en Europe et par les 100 premiers films en fonction des entrées cumulées sur la période de cinq ans, entre 2010 et 2014, lorsque cela était pertinent.

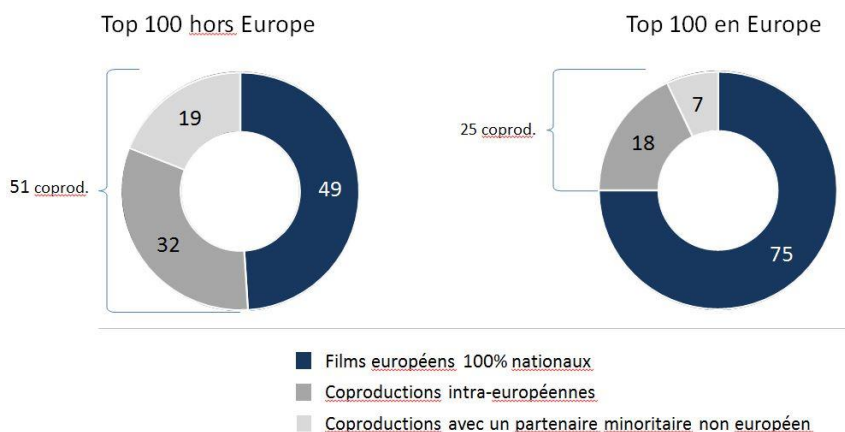
51 coproductions parmi les 100 premiers films

En 2014, les 100 films européens ayant réalisé le plus d'entrées hors Europe comptent 51 coproductions majoritaires européennes et 49 films 100 % nationaux. La part des coproductions parmi les 100 films ayant réalisé le plus d'entrées est donc deux fois plus élevée hors Europe qu'elle ne l'est en Europe (25 coproductions) (voir figure 21).

Il est également intéressant de noter que la part de coproductions ayant un partenaire minoritaire non européen est beaucoup plus élevée parmi les 100 premiers films hors Europe (19 films) que parmi les 100 premiers films en Europe (sept films).

Ces observations sont encore plus marquées si l'on s'intéresse aux résultats cumulés pour la période de cinq ans entre 2010 et 2014 : les coproductions représentent alors 64 des 100 premiers films hors Europe et les coproductions avec partenaire minoritaire non européen représentent 36 films.

Figure 21 Ventilation des 100 premiers films européens par type de production, 2014



Source : Observatoire européen de l'audiovisuel/LUMIERE, Rentrak, IMDb

Une majorité de films disposant d'un budget de production supérieur à 3 millions d'EUR

Au moment de la rédaction du présent rapport, IMDb avait fourni une estimation du budget pour 46 des 100 premiers films européens qui ont cumulativement généré 61 millions d'entrées en 2014. La répartition de ces films en fonction des différentes tranches budgétaires figure au tableau 17 ci-après et indique que la grande majorité des 100 films ayant remporté le plus de succès hors Europe dispose

d'un budget de production nettement supérieur au budget moyen des films européens¹⁵.

Avec environ 13 millions d'EUR, le budget moyen d'un film figurant parmi les 100 premiers films sortis hors Europe est légèrement supérieur au budget moyen d'un film figurant parmi les 100 premiers films sortis en Europe (12 millions d'EUR) mais pratiquement inférieur de 40 % au budget moyen des 100 premiers films en fonction des entrées cumulées entre 2010 et 2014 (20 millions d'EUR). Par conséquent, les données montrent une nette corrélation entre l'importance du budget et les entrées générées. Les entrées moyennes augmentent avec l'augmentation du budget de production et il est estimé que les 10 premiers films ayant coûté plus de 20 millions d'EUR représentent plus de la moitié des entrées totales générées par les 100 premiers films.

Une interprétation de ces chiffres pourrait être que les budgets plus élevés se traduisent généralement par des valeurs de production plus élevées qui, à leur tour, attirent plus de spectateurs hors Europe. De plus, il peut exister un lien entre les budgets plus élevés et la part plus élevée de coproductions, ces dernières pouvant être nécessaires pour financer ces grands budgets.

Tableau 17 Ventilation des 100 premiers films européens hors Europe par tranche budgétaire
(estimation)
Budgets tels qu'indiqués sur IMDb. Entrées en mio.

Tranche budgétaire (mio EUR)	Top 100 en 2014			Top 100 sur la période 2010-2014		
	Nombre de films	Entrées hors Europe	Moy. des entrées par film	Nombre de films	Entrées hors Europe	Moy. des entrées par film
[0-3]	5	0,5	0,1	5	6,1	1,1
[3-10]	16	4,9	0,3	18	18,4	1,0
[10-20]	15	15,2	1,0	23	87,2	3,8
[22-55]	10	40,5	4,0	27	167,8	6,2
Non disponible	54	17,4	0,3	27	36,0	1,1
Total général	100	78,4	0,8	100	315,6	3,2

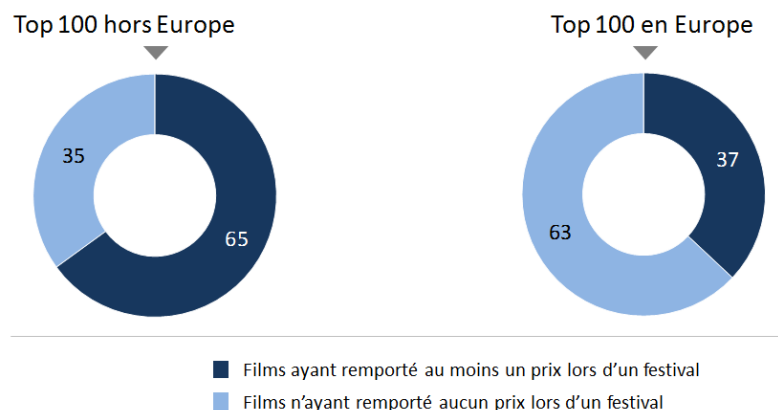
Source : Observatoire européen de l'audiovisuel/LUMIERE, Rentrak, IMDb

65 des 100 premiers films ont remporté au moins un prix décerné lors qu'un festival du film

En 2014, 65 des 100 premiers films européens hors Europe ont remporté au moins un prix décerné lors d'un festival, contre seulement 37 films parmi les 100 premiers films en Europe (voir figure 22). Les données indiquent également que les films récompensés lors de festivals sont sortis, en moyenne, sur davantage de marchés non européens (5,6 marchés en 2014) que les films n'ayant pas été récompensés (4,6).

¹⁵ Aucune donnée sur le budget moyen global des films européens n'est disponible mais le budget moyen pour, par exemple, les films français, atteint 2,8 millions d'EUR en 2014.

Figure 22 Ventilation des 100 premiers films européens en fonction des prix reçus, 2014



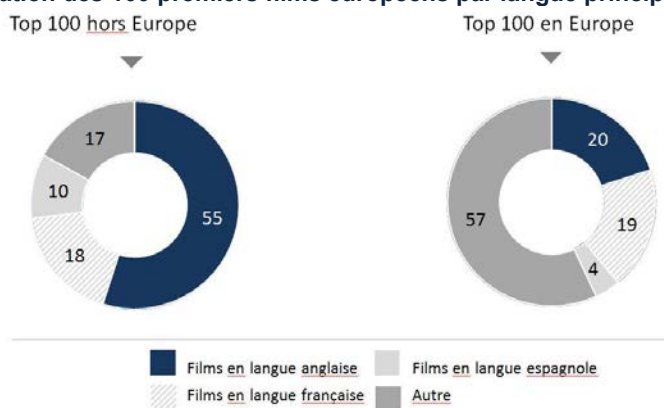
Source : Observatoire européen de l'audiovisuel/LUMIERE, Rentrak, IMDb

Les films en anglais représentent 85 % des entrées en 2014

Un peu moins de la moitié des 100 premiers films européens (44) comprend des dialogues en plusieurs langues. La part de ces films « multilingues » est moindre parmi les 100 premiers films en Europe (35 films).

Toutefois, ce qui retient plus particulièrement l'attention, c'est la ventilation des films en fonction de leur langue principale. Comme indiqué sur les figures 23 et 24, les films en anglais¹⁶ représentent 55 des 100 premiers films et 85 % des entrées cumulées de ces films hors Europe en 2014. Ces données semblent indiquer une forte affinité des publics non européens pour les productions en anglais ou, si l'on regarde les choses d'un autre angle, un potentiel de marché quelque peu limité pour les films réalisés dans les autres langues européennes. Sans surprise, la situation est assez différente avec les 100 premiers films en Europe, pour lesquels la ventilation et la concentration des entrées par langue principale sont beaucoup plus diverses.

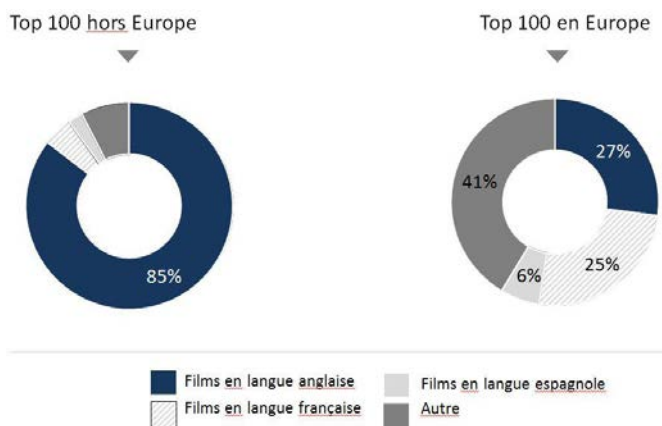
Figure 23 Ventilation des 100 premiers films européens par langue principale, 2014



Source : Observatoire européen de l'audiovisuel/LUMIERE, Rentrak, IMDb

¹⁶ Films pour lesquels l'anglais est considéré comme la langue principale.

Figure 24 Ventilation des entrées des 100 premiers films européens par langue principale, 2014



Source : Observatoire européen de l'audiovisuel/LUMIERE, Rentrak, IMDb

Succès exceptionnel du genre action/thriller en 2014 dû au succès international de *Lucy*

Stimulés par l'immense succès de *Lucy*, les films d'action/thrillers représentent 52 % des entrées cumulées générées par les 100 premiers films européens hors Europe alors que seuls 18 films font partie de cette catégorie. L'année 2014 se distingue par le nombre élevé d'entrées générées par les films d'action/thrillers européens. Parmi les 100 premiers films européens entre 2010 et 2014, le genre action/thriller n'arrive qu'en deuxième position (26 films, 36 % des entrées), derrière les drames (31 films, 38 % des entrées). Les drames représentent également le plus grand nombre de films parmi les 100 premiers films en 2014 (30 films), et 21 % des entrées cumulées de ces 100 premiers films, comme indiqué au tableau 18.

Par conséquent, les données indiquent que, pour ce qui est du genre, les publics non européens sont particulièrement intéressés par les drames et les films d'action/thrillers. Cette tendance contraste fortement avec les publics européens : plus de la moitié des 100 premiers films en Europe en 2014 sont des comédies, qui représentent 55 % des entrées cumulées. Cette part élevée de comédies se remarque également parmi les 100 premiers films en Europe en remontant jusqu'en 2010 (48 comédies, 43 % des entrées).

Hors Europe, 24 comédies européennes figurent parmi le top 100 en 2014, pour 7 % des entrées, derrière 17 films familiaux européens représentant 16 % des entrées. En 2014, 10 films européens d'animation (qui ne figurent pas dans une catégorie séparée dans le tableau ci-dessous) figurent parmi les 100 premiers films européens hors Europe et représentent 10 % des entrées cumulées.

Tableau 18 Ventilation des 100 premiers films européens par genre, 2014

Hors Europe

Rang	Genre	Nombre de films	Entrées	Entrées, part en %
1	Action/Thriller	18	40,7	52 %
2	Drame	30	16,4	21 %
3	Familial	17	12,2	16 %
4	Comédie	24	5,1	7 %
5	Horreur	6	2,7	3 %
	Autres	5	1,3	2 %
	Total général	100	78,4	100 %

En Europe

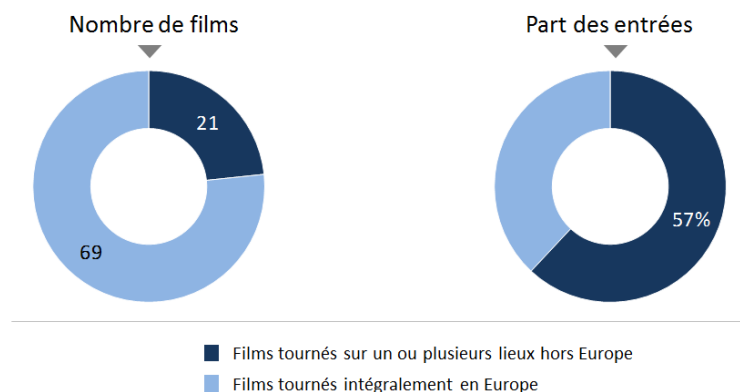
Rang	Genre	Nombre de films	Entrées	Entrées, part en %
1	Comédie	52	132,2	55 %
2	Familial	16	41,9	18 %
3	Action/Thriller	8	32,6	14 %
4	Drame	22	30,6	13 %
5	Autres	1	0,9	0 %
	Horreur	1	0,9	0 %
	Total général	100	239,0	100 %

Source : Observatoire européen de l'audiovisuel/LUMIERE, Rentrak, IMDb

Les films tournés hors Europe représentent 57 % des entrées

Comme indiqué sur la figure 25, 21 des 100 premiers films européens hors Europe ont au moins été partiellement tournés sur des sites hors Europe. Ces films représentent cumulativement 57 % du total des entrées générées par les 100 premiers films.

Figure 25 Ventilation des 100 premiers films européens hors Europe par lieu de tournage, 2014

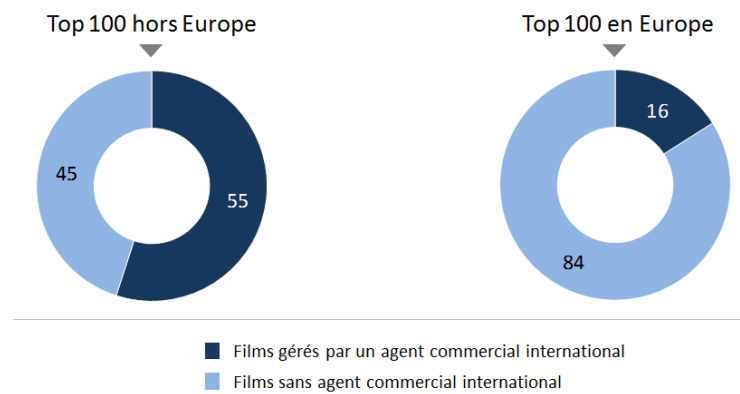


Source : Observatoire européen de l'audiovisuel/LUMIERE, Rentrak, IMDb

Plus de 50 % des 100 premiers films disposent d'un agent commercial international

Comme indiqué sur la figure 26, 55 des 100 premiers films européens hors Europe ont été gérés par un agent commercial international¹⁷, contre 16 des 100 premiers films européens en Europe.

Figure 26 Ventilation des 100 premiers films européens hors Europe en fonction de leur gestion par un agent commercial, 2014



Source : Observatoire européen de l'audiovisuel/LUMIERE, Rentrak, IMDb

¹⁷ Films pour lesquels un agent commercial international était indiqué sur IMDb Pro au moment de la rédaction du présent rapport.

ANNEXE

Séries chronologiques des chiffres clés

1. Chiffres clés – Films européens sortis en salles	56
2. Chiffres clés – Entrées	56
3. Chiffres clés – Recettes brutes au guichet	57

Séries chronologiques des indicateurs clés par marché/région

4. Nombre de films européens sortis en salles	58
5. Part de marché des films européens – Films sortis en salles	58
6. Entrées réalisées par les films européens	59
7. Part de marché des films européens – Entrées	59
8. Recettes brutes au guichet générées par les films européens	60
9. Part de marché des films européens – Recettes brutes au guichet	60

Indicateurs clés 2014 par pays d'origine

10. Nombre de films européens sortis en salles hors Europe 2014	61
11. Entrées réalisées par les films européens hors Europe 2014	62
12. Ventilation des entrées 2014 – « nationales » vs « non nationales »	63

Séries chronologiques des indicateurs de concentration et de diversité

13. Concentration des entrées réalisées par les films européens hors Europe – par « tranches supérieures »	64
14. Nombre de films européens hors Europe – par « tranches d'entrées »	64
15. Entrées réalisées par les films européens hors Europe – par « tranches d'entrées »	65
16. Nombre de films européens hors Europe – par nombre de marchés de sortie en salles	65
17. Entrées réalisées par les films européens hors Europe – par nombre de marchés de sortie en salles	66

Portée des données – Taux de couverture

18. Nombre de films couverts dans LUMIERE par marché 2010-2014	67
19. Entrées couvertes dans LUMIERE par marché 2010-2014	68
20. Taux de couverture estimé selon LUMIERE pour chaque marché 2010-2014	69
21. Films EUR INC considérés comme des films européens dans ce rapport	70

Séries chronologiques des chiffres clés

1. Chiffres clés – Films européens sortis en salles

Breakdown of number of European films on release - "In Europe" vs "Outside of Europe"

Remark: As tracked in LUMIERE.

	2010	2011	2012	2013	2014	AVG	MEDIAN
Total "world" (incl CN)	4 474	4 469	4 730	4 916	6 188	4 955	4 730
In Europe	4 385	4 384	4 622	4 762	6 061	4 843	4 622
Outside of Europe	448	427	509	566	589	508	509
In % of Total							
In Europe	98%	98%	98%	97%	98%	98%	98%
Outside of Europe	10%	10%	11%	12%	10%	10%	10%

Breakdown of number of European films on release - "National" vs "Non-national"

Remark: As tracked in LUMIERE.

	2010	2011	2012	2013	2014	AVG	MEDIAN
Total "world" (incl CN)	4 474	4 469	4 730	4 916	6 188	4 955	4 730
National	2 716	2 636	2 687	2 895	4 124	3 012	2 716
Non-national	2 489	2 538	2 827	2 794	3 181	2 766	2 794
- Non-national Europe	2 373	2 429	2 671	2 611	3 006	2 618	2 611
- Outside of Europe	448	427	509	566	589	508	509
In % of Total							
National	61%	59%	57%	59%	67%	60%	59%
Non-national	56%	57%	60%	57%	51%	56%	57%
- Non-national Europe	53%	54%	56%	53%	49%	53%	53%
- Outside of Europe	10%	10%	11%	12%	10%	10%	10%

Source : Observatoire européen de l'audiovisuel/LUMIERE, Rentrak

2. Chiffres clés – Entrées

Breakdown of admissions to European films - "In Europe" vs "Outside of Europe"

Remark: As tracked in LUMIERE with the exception of estimated admissions for China for the years 2010-2013.

	2010	2011	2012	2013	2014	AVG	MEDIAN
Total "world" (incl CN)	364.6	426.4	474.0	397.3	458.4	424.1	426.4
In Europe	303.6	356.7	343.1	317.3	376.3	339.4	343.1
Outside of Europe (incl CN)	61.0	69.7	130.9	80.0	82.0	84.7	80.0
- thereof CN	4.7	7.1	13.4	12.2	15.5	10.6	12.2
- % CN	8%	10%	10%	15%	19%	12%	10%
Outside of Europe (excl CN)	56.3	62.6	117.5	67.7	66.5	74.1	66.5
In % of Total (incl CN)							
In Europe	83%	84%	72%	80%	82%	80%	82%
Outside of Europe (incl CN)	17%	16%	28%	20%	18%	20%	18%

Breakdown of admissions to European films - "National" vs "Non-national"

Remark: As tracked in LUMIERE with the exception of estimated admissions for China for the years 2010-2013.

	2010	2011	2012	2013	2014	AVG	MEDIAN
Total "world" (incl CN)	364.6	426.4	474.0	397.3	458.4	424.1	426.4
National	219.1	268.0	227.2	237.1	276.9	245.7	237.1
Non-national	145.5	158.3	246.8	160.2	181.5	178.4	160.2
- Non-national Europe	84.5	88.6	115.9	80.3	99.4	93.7	88.6
- Outside of Europe	61.0	69.7	130.9	80.0	82.0	84.7	80.0
In % of Total							
National	60%	63%	48%	60%	60%	58%	60%
Non-national	40%	37%	52%	40%	39.6%	42%	40%
- Non-national Europe	23%	21%	24%	20%	22%	22%	22%
- Outside of Europe	17%	16%	28%	20%	18%	20%	18%

Source : Observatoire européen de l'audiovisuel/LUMIERE, Rentrak

3. Chiffres clés – Recettes brutes au guichet

Breakdown of GBO to European films - "In Europe" vs "Outside of Europe"

Estimated based on average ticket prices and admissions tracked in LUMIERE as well as estimated admissions for China for the years 2010-2013.

	2010	2011	2012	2013	2014	AVG	MEDIAN
Total "world" (incl CN)	2 367	2 715	3 090	2 538	3 092	2 760	2 839
In Europe	2 025	2 354	2 368	2 121	2 597	2 293	2 346
Outside of Europe (incl CN)	342	361	722	416	496	467	493
- thereof CN	12	28	60	53	80	47	54
- % CN	4%	8%	8%	13%	16%	10%	11%
Outside of Europe (excl CN)	330	333	662	363	415	421	439
In % of Total (incl CN)							
In Europe	86%	87%	77%	84%	84%	83%	83%
Outside of Europe (incl CN)	14%	13%	23%	16%	16%	17%	17%

Breakdown of GBO to European films - "National" vs "Non-national"

Estimated based on average ticket prices and admissions tracked in LUMIERE as well as estimated admissions for China for the years 2010-2013.

	2010	2011	2012	2013	2014	AVG	MEDIAN
Total "world" (incl CN)	2 367	2 715	3 090	2 538	3 092	2 760	2 715
National	1 462	1 769	1 568	1 585	1 911	1 659	1 585
Non-national	906	946	1 522	953	1 182	1 102	953
- Non-national Europe	563	585	800	537	686	634	585
- Outside of Europe	342	361	722	416	496	467	416
In % of Total							
National	62%	65%	51%	62%	62%	60%	62%
Non-national	38%	35%	49%	38%	38%	40%	38%
- Non-national Europe	24%	22%	26%	21%	22%	23%	22%
- Outside of Europe	14%	13%	23%	16%	16%	17%	16%

Source : Observatoire européen de l'audiovisuel/LUMIERE, Rentrak

Séries chronologiques des indicateurs clés par marché/région

4. Nombre de films européens sortis en salles

Number of European films on release

Remark: As tracked in LUMIERE.

	2010	2011	2012	2013	2014	AVG	MEDIAN
Total "world"	4 474	4 469	4 730	4 916	6 188	4 955	4 730
In Europe	4 385	4 384	4 622	4 762	6 061	4 843	4 622
Outside of Europe	448	427	509	566	589	508	509
US & CA	172	221	277	273	218	232	221
Latin America	270	205	216	226	318	247	226
AU & NZ	113	88	101	102	126	106	102
CN & KR	~	~	~	~	155	155	155
CA	~	98	149	133	94	119	116
US	~	183	217	202	188	198	195
AR	93	59	74	58	87	74	74
BR	97	79	93	111	144	105	97
CL	36	35	31	30	40	34	35
CO	63	44	61	63	94	65	63
MX	117	71	87	75	130	96	87
VE	16	21	34	24	23	24	23
AU	86	65	87	75	110	85	86
NZ	76	61	60	70	72	68	70
CN	~	~	~	~	22	22	22
KR	69	63	114	180	142	114	114

Source : Observatoire européen de l'audiovisuel/LUMIERE, Rentrak

5. Part de marché des films européens – Films sortis en salles

Market share of European films on release

Remark: As tracked in LUMIERE with the exception of estimates for China for the years 2010-2013.

	2010	2011	2012	2013	2014	AVG	MEDIAN
Total "world"	61%	60%	58%	54%	57%	58%	58%
In Europe	68%	69%	69%	67%	66%	68%	68%
Outside of Europe	21%	19%	19%	19%	21%	20%	19%
US & CA	24%	20%	21%	19%	24%	22%	21%
Latin America	29%	25%	26%	24%	24%	26%	25%
AU & NZ	24%	22%	25%	22%	22%	23%	22%
CN & KR	~	~	~	~	16%	16%	16%
CA	~	21%	28%	23%	20%	23%	22%
US	~	18%	18%	16%	23%	19%	18%
AR	26%	20%	23%	17%	18%	21%	20%
BR	27%	23%	28%	27%	26%	26%	27%
CL	20%	19%	16%	17%	16%	17%	17%
CO	26%	21%	29%	26%	27%	26%	26%
MX	25%	22%	28%	20%	23%	24%	23%
VE	10%	13%	21%	14%	12%	14%	13%
AU	23%	19%	23%	19%	21%	21%	21%
NZ	23%	22%	23%	24%	22%	23%	23%
CN	~	~	~	~	5.2%	5%	5%
KR	17%	16%	24%	25%	24%	21%	24%

Source : Observatoire européen de l'audiovisuel/LUMIERE, Rentrak

6. Entrées réalisées par les films européens

Admissions to European Films

Remark: As tracked in LUMIERE with the exception of estimated admissions for China for the years 2010-2013.

	2010	2011	2012	2013	2014	AVG	MEDIAN
Total "world"	364.6	426.4	474.0	397.3	458.4	424.1	426.4
In Europe	303.6	356.7	343.1	317.3	376.3	339.4	343.1
Outside of Europe	61.0	69.7	130.9	80.0	82.0	84.7	80.0
US & CA	31.4	34.9	67.2	36.6	30.7	40.2	34.9
Latin America	14.6	18.4	31.1	19.0	21.2	20.9	19.0
AU & NZ	6.3	5.7	7.2	5.0	7.0	6.2	6.3
CN & KR est	8.7	10.7	25.4	19.3	23.1	17.4	19.3
CA	~	2.7	6.3	3.4	3.4	3.9	3.4
US	~	32.2	60.8	33.3	27.4	38.4	32.7
AR	1.7	2.3	4.2	2.7	1.7	2.5	2.3
BR	3.0	5.1	6.6	5.3	6.4	5.3	5.3
CL	0.4	0.5	0.7	0.7	0.6	0.6	0.6
CO	1.2	1.8	3.0	2.2	2.2	2.1	2.2
MX	7.4	8.0	15.3	7.4	9.5	9.5	8.0
VE	1.0	0.7	1.3	0.7	0.7	0.9	0.7
AU	5.1	4.3	6.0	4.0	5.9	5.1	5.1
NZ	1.1	1.4	1.1	1.0	1.1	1.1	1.1
CN est	4.7	7.1	13.4	12.2	15.5	10.6	12.2
KR	4.1	3.6	12.0	7.1	7.5	6.9	7.1

Source : Observatoire européen de l'audiovisuel/LUMIERE, Rentrak

7. Part de marché des films européens – Entrées

Market Share of European Films - In Terms of Admissions

Remark: Based on admissions tracked in LUMIERE with the exception of estimated admissions for China for the years 2010-2013.

	2010	2011	2012	2013	2014	AVG	MEDIAN
Total "world"	10%	12%	13%	10%	11%	11%	11%
In Europe	26%	31%	30%	28%	33%	29%	30%
Outside of Europe	3%	3%	5%	3%	3%	3%	3%
US & CA	2%	3%	5%	3%	2%	3%	3%
Latin America	3%	4%	6%	4%	4%	4%	4%
AU & NZ	6%	6%	8%	6%	8%	7%	6%
CN & KR est	2%	2%	4%	2%	2%	3%	2%
CA	~	2%	5%	3%	3%	3%	3%
US	~	3%	5%	3%	2%	3%	3%
AR	4%	6%	9%	6%	4%	6%	6%
BR	2%	4%	5%	4%	4%	4%	4%
CL	2%	3%	4%	4%	3%	3%	3%
CO	4%	5%	8%	5%	5%	5%	5%
MX	4%	4%	7%	3%	4%	4%	4%
VE	3%	3%	5%	2%	2%	3%	3%
AU	6%	5%	7%	5%	8%	6%	6%
NZ	7%	11%	9%	10%	10%	9%	10%
CN est	2%	2%	3%	2%	2%	2%	2%
KR	3%	2%	6%	3%	4%	4%	3%

Source : Observatoire européen de l'audiovisuel/LUMIERE, Rentrak

8. Recettes brutes au guichet générées par les films européens

GBO to European Films in MEUR

Estimated based on average ticket prices and admissions tracked in LUMIERE as well as estimated admissions for China for the years 2010-2013.

	2010	2011	2012	2013	2014	AVG	MEDIAN
Total	2 367	2 715	3 090	2 538	3 092	2 760	2 715
In Europe	2 025	2 354	2 368	2 121	2 597	2 293	2 354
Outside of Europe	342	361	722	416	496	467	416
US & CA	209	199	420	224	222	255	222
Latin America	47	62	108	62	80	72	62
AU & NZ	53	54	72	41	67	57	54
CN & KR est	33	46	122	90	126	84	90
CA	~	18	41	21	24.3	26	22
US	~	180	379	203	197.3	240	200
AR	6	9	17	11	8.1	10	9
BR	12	22	28	21	30.3	23	22
CL	1	2	3	3	3.0	3	3
CO	4	5	10	7	8.1	7	7
MX	21	22	42	20	29.6	27	22
VE	3	2	8	1	1.3	3	2
AU	44	41	60	33	58.3	47	44
NZ	9	13	11	7	8.9	10	9
CN est	12	28	60	53	80.2	47	53
KR	21	18	62	37	46.3	37	37

Source : Observatoire européen de l'audiovisuel/LUMIERE, Rentrak

9. Part de marché des films européens – Recettes brutes au guichet

Market Share of European Films - In Terms of GBO

Based on GBO estimates.

	2010	2011	2012	2013	2014	AVG	MEDIAN
Total	11%	14%	14%	12%	12%	13%	12%
In Europe	26%	31%	30%	28%	33%	30%	30%
Outside of Europe	3%	3%	5%	3%	3%	3%	3%
US & CA	2%	3%	5%	3%	2%	3%	3%
Latin America	3%	4%	6%	4%	4%	4%	4%
AU & NZ	6%	6%	8%	6%	8%	7%	6%
CN & KR est	2%	2%	4%	2%	2%	3%	2%
CA	~	2%	5%	3%	3%	3%	3%
US	~	3%	5%	3%	2%	3%	3%
AR	4%	6%	9%	6%	4%	6%	6%
BR	2%	4%	5%	4%	4%	4%	4%
CL	2%	3%	4%	4%	3%	3%	3%
CO	4%	5%	8%	5%	5%	5%	5%
MX	4%	4%	7%	3%	4%	4%	4%
VE	3%	3%	5%	2%	2%	3%	3%
AU	6%	5%	7%	5%	8%	6%	6%
NZ	7%	11%	9%	10%	10%	9%	10%
CN est	2%	2%	3%	2%	2%	2%	2%
KR	3%	2%	6%	3%	4%	4%	3%

Source : Observatoire européen de l'audiovisuel/LUMIERE, Rentrak

Indicateurs clés 2014 par pays d'origine

10. Nombre de films européens sortis en salles hors Europe 2014

Number of European films on release outside of Europe by country of origin - 2014

Remark: As tracked in LUMIERE.

Country of Origin	First Releases	Other	Total	% share
AT Austria	7	3	10	2%
BA Bosnia-Herzegovina	1	0	1	0%
BE Belgium	10	0	10	2%
BG Bulgaria	1	0	1	0%
BY Belarus		1	1	0%
CH Switzerland	7	4	11	2%
CZ Czech Republic	2	1	3	1%
DE Germany	37	12	49	8%
DK Denmark	11	4	15	3%
ES Spain	52	11	63	11%
FI Finland	2	1	3	1%
FR France	123	60	183	31%
GB United Kingdom	89	31	120	20%
GE Georgia	1	0	1	0%
GR Greece	1	0	1	0%
HR Croatia	1	0	1	0%
HU Hungary	3	1	4	1%
IE Ireland	5	1	6	1%
IS Iceland	3	0	3	1%
IT Italy	17	14	31	5%
LU Luxembourg		2	2	0%
NL Netherlands	8	2	10	2%
NO Norway	12	1	13	2%
PL Poland	4	2	6	1%
PT Portugal	3	2	5	1%
RO Romania	3	1	4	1%
RS Serbia	1	0	1	0%
RU Russian Federation	11	3	14	2%
SE Sweden	10	1	11	2%
TR Turkey	3	2	5	1%
UA Ukraine	1	0	1	0%
Total 31 European countries	429	160	589	100%

Source : Observatoire européen de l'audiovisuel/LUMIERE, Rentrak

11. Entrées réalisées par les films européens hors Europe 2014

Admissions to European films outside of Europe by country of origin - 2014

Remark: As tracked in LUMIERE.

Country of Origin	First Releases	Other	Total	% share
AT Austria	29 932	3 213	33 145	0%
BA Bosnia-Herzegovina	465		465	0%
BE Belgium	1 296 032		1 296 032	2%
BG Bulgaria	660 542		660 542	1%
BY Belarus		359	359	0%
CH Switzerland	48 348	7 052	55 400	0%
CZ Czech Republic	26 722	377	27 099	0%
DE Germany	6 070 924	11 860	6 082 784	7%
DK Denmark	1 250 268	8 359	1 258 627	2%
ES Spain	2 917 934	29 383	2 947 317	4%
FI Finland	801 661	48	801 709	1%
FR France	41 005 346	173 649	41 178 995	50%
GB United Kingdom	22 737 846	187 315	22 925 161	28%
GE Georgia	8 047		8 047	0%
GR Greece	8 441		8 441	0%
HR Croatia	43 095		43 095	0%
HU Hungary	21 144	2 529	23 673	0%
IE Ireland	703 725	988	704 713	1%
IS Iceland	14 450		14 450	0%
IT Italy	1 210 075	60 564	1 270 639	2%
LU Luxembourg		2 044	2 044	0%
NL Netherlands	29 825	588	30 413	0%
NO Norway	126 062	2	126 064	0%
PL Poland	553 042	497	553 539	1%
PT Portugal	6 479	1 009	7 488	0%
RO Romania	69 576	96	69 672	0%
RS Serbia	21 336		21 336	0%
RU Russian Federation	1 264 182	3 754	1 267 936	2%
SE Sweden	571 433	2 030	573 463	1%
TR Turkey	34 243	115	34 358	0%
UA Ukraine	481		481	0%
Total 31 European countries	81 531 656	495 831	82 027 487	100%

Source : Observatoire européen de l'audiovisuel/LUMIERE, Rentrak

12. Ventilation des entrées 2014 – « nationales » vs « non nationales »

Breakdown of "worldwide" admissions into national vs non-national admissions - by country of origin 2014

Remark: As tracked in LUMIERE. This breakdown can not be provided for the following countries due to lack of 2014 admissions data for their territories: (BA) Bosnia-Herzegovina, (BY) Belarus, (GE) Georgia, (LU) Luxembourg, (RS) Serbia, (UA) Ukraine.

Country of Origin		% Share National Adm	% Share Non-Nat Adm	% Share Non-Nat Adm within Europe	% Share Non-Nat Adm outside of Europe
AT	Austria	57%	43%	40%	3%
BE	Belgium	9%	91%	76%	15%
BG	Bulgaria	16%	84%	22%	62%
CH	Switzerland	38%	62%	59%	4%
CZ	Czech Republic	80%	20%	19%	1%
DE	Germany	61%	39%	26%	13%
DK	Denmark	45%	55%	38%	17%
EE	Estonia	64%	36%	36%	0%
ES	Spain	82%	18%	6%	12%
FI	Finland	65%	35%	10%	25%
FR	France	49%	51%	26%	26%
GB	United Kingdom	32%	68%	31%	37%
GR	Greece	78%	22%	20%	2%
HR	Croatia	36%	64%	47%	17%
HU	Hungary	78%	22%	17%	5%
IE	Ireland	n/a	n/a	n/a	43%
IS	Iceland	56%	44%	38%	5%
IT	Italy	86%	14%	9%	5%
LT	Lithuania	94%	6%	6%	0%
LV	Latvia	99%	1%	1%	0%
MK	Former Yugoslav Republic of Macedonia	97%	3%	3%	0%
NL	Netherlands	97%	3%	2%	0%
NO	Norway	73%	27%	24%	3%
PL	Poland	86%	14%	10%	4%
PT	Portugal	97%	3%	1%	1%
RO	Romania	48%	52%	36%	16%
RU	Russian Federation	94%	6%	3%	3%
SE	Sweden	49%	51%	44%	7%
SI	Slovenia	72%	28%	28%	0%
SK	Slovakia	75%	25%	25%	0%
TR	Turkey	94%	6%	6%	0%
Total European films		60%	40%	22%	18%

Source : Observatoire européen de l'audiovisuel/LUMIERE, Rentrak

Séries chronologiques des indicateurs de concentration et de diversité

13. Concentration des entrées réalisées par les films européens hors Europe – par « tranches supérieures »**Admissions to European films by "top brackets"**

In million. Excluding CN for all years except 2014.

	2010	2011	2012	2013	2014	AVG	MEDIAN
Top 1	6.1	18.9	26.8	9.6	31.9	18.7	18.9
Top 10	33.5	42.4	83.7	45.6	53.1	51.6	45.6
Top 50	49.5	56.0	108.5	61.3	72.7	69.6	61.3
Top 100	53.5	59.7	113.9	64.7	78.4	74.0	64.7
Other	2.9	2.9	3.5	3.1	3.7	3.2	3.1
Total	56.3	62.6	117.5	67.7	82.0	77.2	67.7

Share of admissions to European films by "top brackets"

% share of total admissions.

	2010	2011	2012	2013	2014	AVG	MEDIAN
Top 1	11%	30%	23%	14%	39%	23%	23%
Top 10	59%	68%	71%	67%	65%	66%	67%
Top 50	88%	90%	92%	90%	89%	90%	90%
Top 100	95%	95%	97%	95%	96%	96%	95%
Other	5%	5%	3%	5%	4%	4%	5%
Total	100%	100%	100%	100%	100%	100%	100%

Source : Observatoire européen de l'audiovisuel/LUMIERE, Rentrak

14. Nombre de films européens hors Europe – par « tranches d'entrées »**Number of European films by "admissions brackets"**

Remark: Excluding CN for all years except 2014.

	2010	2011	2012	2013	2014	AVG	MEDIAN
[5 mio - [2	3	6	3	1	3	3
[1 mio - 5 mio[9	6	10	9	12	9	9
[500' - 1 mio[9	7	12	8	13	10	9
[100' - 500'[41	41	46	36	49	43	41
[50' - 100'[36	35	30	34	29	33	34
[10' - 50'[98	111	103	110	113	107	110
[1' - 10'[162	137	184	206	210	180	184
[1 - 1'[91	87	118	160	162	124	118
Total	448	427	509	566	589	508	509

Share of European films by "admissions brackets"

% share of total number of films.

	2010	2011	2012	2013	2014	AVG	MEDIAN
[5 mio - [0%	1%	1%	1%	0%	1%	1%
[1 mio - 5 mio[2%	1%	2%	2%	2%	2%	2%
[500' - 1 mio[2%	2%	2%	1%	2%	2%	2%
[100' - 500'[9%	10%	9%	6%	8%	8%	9%
[50' - 100'[8%	8%	6%	6%	5%	7%	6%
[10' - 50'[22%	26%	20%	19%	19%	21%	20%
[1' - 10'[36%	32%	36%	36%	36%	35%	36%
[1 - 1'[20%	20%	23%	28%	28%	24%	23%
Total	100%	100%	100%	100%	100%	100%	100%

Source : Observatoire européen de l'audiovisuel/LUMIERE, Rentrak

15. Entrées réalisées par les films européens hors Europe – par « tranches d'entrées »

Admissions to European films by "admissions brackets"

In million. Excluding CN for all years except 2014.

	2010	2011	2012	2013	2014	AVG	MEDIAN
[5 mio - [12.0	30.2	72.0	23.0	31.9	33.8	30.2
[1 mio - 5 mio[22.6	11.3	22.3	25.3	24.6	21.2	22.6
[500' - 1 mio[6.7	4.8	7.8	5.7	8.8	6.8	6.7
[100' - 500'[9.5	10.6	9.8	7.9	11.2	9.8	9.8
[50' - 100'[2.6	2.4	2.1	2.3	2.1	2.3	2.3
[10' - 50'[2.3	2.6	2.6	2.6	2.6	2.5	2.6
[1' - 10'[0.7	0.6	0.7	0.8	0.8	0.7	0.7
[1 - 1'[0.0	0.0	0.0	0.1	0.1	0.0	0.0
Total	56.3	62.6	117.5	67.7	82.0	77.2	67.7

Share of admissions to European films by "admission brackets"

% share of total admissions.

	2010	2011	2012	2013	2014	AVG	MEDIAN
[5 mio - [21%	48%	61%	34%	39%	41%	39%
[1 mio - 5 mio[40%	18%	19%	37%	30%	29%	30%
[500' - 1 mio[12%	8%	7%	8%	11%	9%	8%
[100' - 500'[17%	17%	8%	12%	14%	14%	14%
[50' - 100'[5%	4%	2%	3%	3%	3%	3%
[10' - 50'[4%	4%	2%	4%	3%	3%	4%
[1' - 10'[1%	1%	1%	1%	1%	1%	1%
[1 - 1'[0%	0%	0%	0%	0%	0%	0%
Total	100%	100%	100%	100%	100%	100%	100%

Source : Observatoire européen de l'audiovisuel/LUMIERE, Rentrak

16. Nombre de films européens hors Europe – par nombre de marchés de sortie en salles

Number of European films by number of release markets outside of Europe

Remark: Excluding CN for all years except 2014

Release markets	2010	2011	2012	2013	2014	AVG	MEDIAN
1	293	274	303	366	368	321	303
2	74	75	109	105	98	92	98
3	28	33	33	38	47	36	33
4	24	16	22	17	29	22	22
5	9	9	14	16	11	12	11
6	5	8	8	7	14	8	8
7	3	6	3	4	7	5	4
8	2	1	4	7	6	4	4
9	8	2	6	3	4	5	4
10	2	2	3	3	3	3	3
11	~	1	4	0	1	2	1
12	~	~	~	~	1	1	1
Total	448	427	509	566	589	508	509

Source : Observatoire européen de l'audiovisuel/LUMIERE, Rentrak

Share of European films by number of release markets

% share of total number of films.

Release markets	2010	2011	2012	2013	2014	AVG	MEDIAN
1	65%	64%	54%	65%	62%	62%	64%
2	17%	18%	19%	19%	17%	18%	18%
3	6%	8%	6%	7%	8%	7%	7%
4	5%	4%	4%	3%	5%	4%	4%
5	2%	2%	2%	3%	2%	2%	2%
6	1%	2%	1%	1%	2%	2%	1%
7	1%	1%	1%	1%	1%	1%	1%
8	0%	0%	1%	1%	1%	1%	1%
9	2%	0%	1%	1%	1%	1%	1%
10	0%	0%	1%	1%	1%	0%	1%
11	~	0%	1%	0%	0%	0%	0%
12	~	~	~	~	0%	0%	0%
Total	100%	100%	100%	100%	100%	100%	100%

Source : Observatoire européen de l'audiovisuel/LUMIERE, Rentrak

17. Entrées réalisées par les films européens hors Europe – par nombre de marchés de sortie en salles

Admissions to European films by number of release markets outside of Europe

In million. Excluding CN for all years except 2014.

Release markets	2010	2011	2012	2013	2014	AVG	MEDIAN
1	4.6	6.7	5.1	3.9	4.9	5.1	4.9
2	8.5	5.4	7.8	3.8	5.0	6.1	5.4
3	5.2	2.0	4.2	2.7	7.6	4.3	4.2
4	2.5	1.8	21.3	4.2	5.6	7.1	4.2
5	2.5	3.9	4.7	9.5	3.5	4.8	3.9
6	2.2	8.4	3.9	3.1	2.3	4.0	3.1
7	4.2	3.9	0.9	10.3	3.0	4.4	3.9
8	2.7	0.7	1.4	15.6	4.2	4.9	2.7
9	22.4	19.4	9.3	2.9	6.5	12.1	9.3
10	1.4	4.4	20.9	11.7	3.7	8.4	4.4
11	~	6.1	37.7	0.0	3.7	11.9	4.9
12	~	~	~	~	31.9	31.9	31.9
Total	56.3	62.6	117.5	67.7	82.0	77.2	67.7

Share of admissions to European films by number of release markets outside of Europe

% share of total admissions.

Release markets	2010	2011	2012	2013	2014	AVG	MEDIAN
1	8%	11%	8%	6%	6%	8%	8%
2	15%	9%	12%	6%	6%	9%	9%
3	9%	3%	6%	4%	9%	6%	6%
4	4%	3%	31%	6%	7%	10%	6%
5	4%	6%	7%	14%	4%	7%	6%
6	4%	13%	6%	5%	3%	6%	5%
7	7%	6%	1%	15%	4%	7%	6%
8	5%	1%	2%	23%	5%	7%	5%
9	40%	31%	14%	4%	8%	19%	14%
10	2%	7%	31%	17%	5%	12%	7%
11	~	10%	56%	0%	5%	17%	7%
12	~	~	~	~	39%	39%	39%
Total	100%	100%	100%	100%	100%	100%	100%

Source : Observatoire européen de l'audiovisuel/LUMIERE, Rentrak

Portée des données – Taux de couverture

18. Nombre de films couverts dans LUMIERE par marché 2010-2014

Number of films tracked in LUMIERE by territory

Territory	2010	2011	2012	2013	2014
EUROPE					
1 AT Austria	504	511	514	510	410
2 BA Bosnia-Herzegovina		149			
3 BE Belgium	462	470	483	344	355
4 BG Bulgaria	188	275	280	283	305
5 CH Switzerland	1 572	1 560	1 677	1 671	1 642
6 CY Cyprus	23	6	5	4	145
7 CZ Czech Republic	1 049	1 117	1 124	1 228	1 065
8 DE Germany	546	551	598	609	2 337
9 DK Denmark	642	287	246	260	243
10 EE Estonia	302	351	397	377	351
11 ES Spain	1 302	1 237	1 234	1 463	1 473
12 FI Finland	375	409	329	337	336
13 FR France	757	838	790	933	794
14 GB United Kingdom	714	647	739	798	2 552
15 GR Greece	328	361	303	329	285
16 HR Croatia	54	223	185	247	208
17 HU Hungary	256	273	288	302	554
18 IE Ireland	39	33	34	30	
19 IS Iceland	12	13	30	7	161
20 IT Italy	831	727	907	1 110	1 195
21 LI Liechtenstein	13	13	17		
22 LT Lithuania	247	300	43	304	260
23 LU Luxembourg	97	121	110	76	20
24 LV Latvia	295	390	480	13	517
25 ME Montenegro (from June 2006)				177	182
26 MK Former Yugoslav Republic of Macedonia			80		221
27 NL Netherlands	1 277	1 329	1 113	1 201	1 111
28 NO Norway	590	538	483	483	495
29 PL Poland	418	459	474	507	448
30 PT Portugal	636	790	816	956	995
31 RO Romania	404	133	398	411	404
32 RU Russian Federation	411	342	401	497	622
33 SE Sweden	640	636	536	575	535
34 SI Slovenia	385	383	399	442	429
35 SK Slovakia	464	257	611	566	599
36 TR Turkey	382	429	491	498	564
OUTSIDE OF EUROPE					
1 AR Argentina	365	304	335	366	499
2 AU Australia	385	356	410	432	569
3 BR Brazil	366	363	358	467	613
4 CA Canada		488	568	601	484
5 CL Chile	186	190	209	203	281
6 CN China					422
7 CO Colombia	245	208	215	241	343
8 KR South Korea	407	402	492	729	591
9 MX Mexico	475	326	323	376	586
10 NZ New Zealand	335	316	288	311	355
11 US United States of America	709	998	1 221	1 238	815
12 VE Venezuela	161	164	166	166	199

Source : Observatoire européen de l'audiovisuel/LUMIERE, Rentrak

19. Entrées couvertes dans LUMIERE par marché 2010-2014

Admissions tracked in LUMIERE by territory

Territory	2010	2011	2012	2013	2014
EUROPE					
1 AT Austria	16 487 733	15 813 237	16 434 386	15 214 412	14 285 087
2 BA Bosnia-Herzegovina		494 772			
3 BE Belgium	19 185 716	18 478 038	19 203 820	17 430 501	10 205 763
4 BG Bulgaria	3 993 309	4 727 140	4 108 824	4 792 683	4 893 323
5 CH Switzerland	14 730 732	14 832 295	15 464 267	13 577 832	12 785 980
6 CY Cyprus	24 110	15 915	14 050	8 366	695 151
7 CZ Czech Republic	13 549 458	10 780 344	11 152 268	11 032 364	11 449 806
8 DE Germany	122 334 821	126 755 958	131 563 808	126 059 778	120 298 808
9 DK Denmark	12 952 028	10 836 840	14 122 151	13 888 535	12 187 896
10 EE Estonia	2 133 782	2 476 185	2 592 537	2 528 240	2 598 186
11 ES Spain	101 591 579	98 172 189	94 043 529	79 648 617	87 585 014
12 FI Finland	7 565 314	7 146 914	8 393 943	7 722 936	7 311 479
13 FR France	198 721 626	207 857 395	194 730 726	178 724 378	190 565 466
14 GB United Kingdom	186 228 332	190 045 312	185 103 574	176 255 610	168 059 175
15 GR Greece	11 876 633	11 025 905	9 942 744	9 289 557	8 964 625
16 HR Croatia	253 257	3 367 012	3 876 497	4 023 161	3 754 827
17 HU Hungary	9 508 512	10 343 231	10 086 836	9 635 321	10 995 529
18 IE Ireland	133 891	91 431	69 610	44 149	
19 IS Iceland	20 303	14 511	35 824	18 313	1 344 560
20 IT Italy	110 815 866	89 472 301	92 190 190	97 791 778	91 371 607
21 LI Liechtenstein	2 125	1 690	2 363		
22 LT Lithuania	2 625 603	2 970 967	139 993	3 257 020	3 234 595
23 LU Luxembourg	109 750	189 072	170 115	79 310	399 100
24 LV Latvia	2 053 433	2 021 268	2 258 661	26 901	2 301 630
25 ME Montenegro (from June 2006)				222 804	258 894
26 MK Former Yugoslav Republic of Macedonia			118 511		357 324
27 NL Netherlands	28 171 903	30 429 232	28 652 781	30 629 011	30 611 197
28 NO Norway	10 866 614	11 551 919	11 928 047	11 614 265	10 895 929
29 PL Poland	37 431 942	38 583 426	38 421 989	36 242 716	40 273 663
30 PT Portugal	16 550 860	15 688 835	13 798 143	12 511 978	12 085 692
31 RO Romania	6 474 733	5 307 028	8 316 859	9 020 701	10 091 621
32 RU Russian Federation	164 707 373	172 672 396	171 671 503	192 409 536	191 529 707
33 SE Sweden	15 838 199	16 426 846	18 346 705	16 582 505	16 236 027
34 SI Slovenia	2 886 138	2 869 398	2 636 702	2 159 369	1 849 720
35 SK Slovakia	3 595 409	3 559 129	3 432 069	3 720 169	4 118 062
36 TR Turkey	41 296 834	42 292 597	44 218 040	50 399 726	61 353 895
OUTSIDE OF EUROPE					
1 AR Argentina	38 083 580	40 946 835	45 165 968	46 180 711	43 797 344
2 AU Australia	93 142 689	79 590 628	81 039 376	74 291 541	77 117 515
3 BR Brazil	134 436 412	134 562 983	137 939 391	141 903 602	154 745 338
4 CA Canada		121 371 465	128 539 934	117 059 141	116 206 322
5 CL Chile	14 964 214	16 498 330	19 372 659	20 338 487	21 940 101
6 CN China					794 733 977
7 CO Colombia	31 812 288	35 160 052	38 672 496	41 014 822	45 986 154
8 KR South Korea	144 621 511	152 069 324	187 284 891	204 387 042	210 927 515
9 MX Mexico	194 019 588	197 134 522	218 704 629	245 142 465	256 255 435
10 NZ New Zealand	14 989 230	13 109 453	12 235 954	10 528 886	10 939 122
11 US United States of America		1 077 096 334	1 149 189 023	1 115 270 398	1 154 434 603
12 VE Venezuela	30 248 386	28 195 146	27 119 596	27 261 651	29 592 206

Source : Observatoire européen de l'audiovisuel/LUMIERE, Rentrak

20. Taux de couverture estimé selon LUMIERE pour chaque marché 2010-2014

Estimated LUMIERE coverage by territory

In %.

Territory	2010	2011	2012	2013	2014
EUROPE					
1 AT Austria	100	100	100	100	100
2 BA Bosnia-Herzegovina	-	100	-	-	-
3 BE Belgium	90	81	87	83	47
4 BG Bulgaria	100	100	100	99	99
5 CH Switzerland	99	99	99	99	98
6 CY Cyprus	2	1	1	1	100
7 CZ Czech Republic	100	99	99	99	99
8 DE Germany	96	97	97	97	98
9 DK Denmark	100	87	100	100	99
10 EE Estonia	100	100	100	98	99
11 ES Spain	100	99	100	100	100
12 FI Finland	100	100	100	99	100
13 FR France	96	95	95	92	91
14 GB United Kingdom	100	100	100	100	100
15 GR Greece	100	100	98	100	99
16 HR Croatia	7	94	95	100	100
17 HU Hungary	86	100	100	94	100
18 IE Ireland	-	-	-	-	-
19 IS Iceland	1	-	2	1	99
20 IT Italy	91	79	92	91	92
21 LI Liechtenstein	10	-	-	-	-
22 LT Lithuania	100	97	4	100	100
23 LU Luxembourg	9	14	13	6	35
24 LV Latvia	97	98	98	1	99
25 ME Montenegro (from June 2006)	-	-	-	-	100
26 MK Former Yugoslav Republic of Macedonia	-	-	-	-	99
27 NL Netherlands	99	99	93	99	99
28 NO Norway	98	99	98	98	98
29 PL Poland	99	99	99	99	99
30 PT Portugal	100	99	99	99	99
31 RO Romania	99	73	99	99	99
32 RU Russian Federation	100	100	100	100	100
33 SE Sweden	100	99	100	99	99
34 SI Slovenia	99	98	96	92	95
35 SK Slovakia	91	98	99	99	99
36 TR Turkey	100	99	100	99	99
OUTSIDE OF EUROPE					
1 AR Argentina	100	96	100	100	96
2 AU Australia	100	93	94	90	98
3 BR Brazil	100	93	92	94	99
4 CA Canada	-	100	99	91	95
5 CL Chile	100	100	100	100	100
6 CN China	-	-	-	-	95
7 CO Colombia	93	92	94	94	98
8 KR South Korea	98	95	96	95	98
9 MX Mexico	100	96	95	98	100
10 NZ New Zealand	97	92	83	71	73
11 US United States of America	90	90	93	91	100
12 VE Venezuela	100	93	92	90	98

Source : Observatoire européen de l'audiovisuel/LUMIERE, Rentrak

21. Films EUR INC considérés comme des films européens dans ce rapport

Comme indiqué dans les remarques méthodologiques au chapitre 2, par défaut, les films européens à capitaux américains (« films EUR inc ») ne sont pas comptabilisés dans le cadre du présent rapport comme des films européens mais comme des films américains. Toutefois, les films EUR inc suivants constituent une exception à cette règle car ils sont considérés comme des films européens dans la base de données des films de l'Agence exécutive EAC de la Commission européenne (<https://eacea.ec.europa.eu/mediaPgm/tabsMenu.do>) et/ou dans la base de données des films d'Europa Cinema (<http://www.europa-cinemas.org/en/Resources/Film-Database>).

Il convient de noter que la classification « INC » de l'Observatoire n'est pas basée sur les mêmes critères que la classification « films à capitaux étrangers » du British Film Institute au Royaume-Uni. La classification « INC » de l'Observatoire est plus restrictive et comptabilise moins de films comme films « GB » ou « GB inc » que le BFI ne compte de « films UK ».

Films EUR INC considérés comme des films européens dans ce rapport

N°	Film	COO (FINAL)	Année de prod.	Réalisateur	Entrées hors Europe - 2014
1	The Quiet Ones	GB INC/US	2014	John Pogue	1 803 756
2	Redemption	GB INC/US	2013	Steven Knight	1 035 770
3	Under the Skin	GB INC/US/CH	2013	Jonathan Glazer	348 703
4	Locke	GB INC/US	2013	Steven Knight	177 761
5	Seven Psychopaths	GB INC/US	2012	Martin McDonagh	2 874
6	Hyde Park on Hudson	GB INC/US	2012	Roger Michell	2 482
7	Rush	GB INC/US/DE	2013	Ron Howard	924

Source : Observatoire européen de l'audiovisuel/LUMIERE, Rentrak



OBSERVATOIRE EUROPÉEN DE L'AUDIOVISUEL
EUROPEAN AUDIOVISUAL OBSERVATORY
EUROPÄISCHE AUDIOVISUELLE INFORMATIONSTELLE

L'Observatoire européen de l'audiovisuel

Institué en décembre 1992, l'Observatoire européen de l'audiovisuel a pour objectif de collecter et de diffuser les informations relatives à l'audiovisuel en Europe.

L'Observatoire est un organisme de service public européen, composé de 40 Etats membres et de l'Union européenne, représentée par la Commission européenne. Il exerce son activité dans le cadre juridique du Conseil de l'Europe et travaille en collaboration avec un certain nombre d'organismes partenaires et professionnels du secteur audiovisuel, ainsi qu'avec un réseau de correspondants. Outre ses contributions aux conférences, ses principales activités consistent en la publication d'un annuaire, de rapports et de bulletins d'information, la compilation de bases de données et la fourniture d'informations grâce au site Internet de l'Observatoire.

76 Allée de la Robertsau – 67000 Strasbourg, France
Tél. : +33(0)3 90 21 60 00, Fax : +33(0)3 90 21 60 19
E-mail : info.obs@coe.int, Internet : www.obs.coe.int

Le marché des salles hors Europe pour les films européens

Chiffres clés 2014

Ce rapport est une analyse de haut niveau du marché des salles hors Europe pour les films européens. Il s'appuie sur les données des entrées en salle communiquées par Rentrak pour 12 marchés non européens, dont l'Amérique du Nord, cinq pays d'Amérique latine, la Chine et la Corée du Sud en Asie ainsi que l'Australie et la Nouvelle-Zélande en Océanie. L'analyse se concentre sur les données 2014 mais présente également, pour les principaux indicateurs, des séries de données sur cinq ans pour la période 2010-2014.

Le rapport aborde notamment les questions suivantes :

- Combien de films européens sortent en salles hors Europe ?
- Combien d'entrées et de recettes brutes au guichet génèrent-ils ?
- Quelle est leur part de marché dans les marchés non européens concernés ?
- Quels sont les principaux marchés des salles « à l'export » pour les films européens ?
- Combien de films sont « exportés » par les différents pays européens et quels sont leurs résultats ?
- Quelle est l'importance de l'exploitation en salles hors Europe pour les films européens ?
- Quels sont les 100 films européens ayant réalisé le plus d'entrées ?