



OBSERVATOIRE EUROPÉEN DE L'AUDIOVISUEL
EUROPEAN AUDIOVISUAL OBSERVATORY
EUROPÄISCHE AUDIOVISUELLE INFORMATIONSSTELLE

La circulation des films européens hors d'Europe

Chiffres clés 2015

Martin Kanzler

Un rapport de
l'Observatoire européen de
l'audiovisuel

Décembre 2016



OBSERVATOIRE EUROPÉEN DE L'AUDIOVISUEL
EUROPEAN AUDIOVISUAL OBSERVATORY
EUROPÄISCHE AUDIOVISUELLE INFORMATIONSSTELLE

COUNCIL OF EUROPE



CONSEIL DE L'EUROPE

La circulation des films européens hors d'Europe

Chiffres clés 2015

© Observatoire européen de l'audiovisuel (Conseil de l'Europe), Strasbourg 2016

Directrice de la publication

Susanne Nikoltchev

Directrice exécutive, Observatoire européen de l'audiovisuel

Auteur

Martin Kanzler

Analyste Cinéma, Département Informations sur les marchés et les financements, Observatoire européen de l'audiovisuel

martin.kanzler@coe.int

Supervision éditoriale

Gilles Fontaine

Responsable du Département Informations sur les marchés et les financements, Observatoire européen de l'audiovisuel

Marketing

Markus Booms, Observatoire européen de l'audiovisuel, markus.booms@coe.int

Presse et relations publiques

Alison Hindhaugh, Observatoire européen de l'audiovisuel, alison.hindhaugh@coe.int

Traduction

France Courrèges

Remerciements

L'Observatoire européen de l'audiovisuel tient à remercier l'ensemble de ses contacts au sein des organismes de toute l'Europe qui lui fournissent régulièrement les données nécessaires pour garder à jour sa base de données LUMIERE.

La circulation des films européens hors d'Europe

Chiffres clés 2015

Martin Kanzler

Un rapport de
l'Observatoire européen de
l'audiovisuel

Décembre 2016

Table des matières

SYNTHÈSE	5
INTRODUCTION ET MÉTHODOLOGIE	9
1 Introduction	9
2 Sources des données et méthodologie	10
PLAN LARGE - 2015	19
3 Volume du marché des salles pour les films européens	19
VOLUME DU MARCHÉ HORS D'EUROPE EN 2015	25
4 Sorties en salles de films européens hors d'Europe	25
5 Entrées réalisées par les films européens hors d'Europe	32
6 Recettes brutes au guichet des films européens hors d'Europe	37
PLANS RAPPROCHÉS	39
7 Les principaux marchés des salles hors d'Europe pour les films européens	39
8 Quels ont été les principaux pays d'exportation des films européens ?	42
9 Concentration des entrées hors d'Europe	47
10 Diversité de l'offre cinématographique européenne hors d'Europe	52
11 Les 100 films européens ayant réalisé le plus d'entrées hors d'Europe	57
ANNEXE	61
Nombre de films couverts dans LUMIERE par marché, 2011-2015.....	62
Entrées couvertes dans LUMIERE par marché, 2011-2015	63
Taux de couverture estimé selon LUMIERE pour chaque marché, 2011-2015	64
Films EUR INC considérés comme des films européens dans ce rapport.....	65

SYNTHÈSE

Le présent rapport **porte sur l'exploitation en salles** des films européens **hors d'Europe**. Il convient de garder à l'esprit que la fenêtre d'exploitation en salles n'est, généralement parlant, qu'un des quatre segments de marché existants. Les marchés étrangers de la télévision, de la vidéo et de la VOD peuvent également présenter un réel potentiel pour les films européens. Toutefois, ils ne peuvent pas être quantifiés en raison de l'opacité des chiffres de consommation pertinents. N.B. : compte tenu des différences de méthodologie, les données peuvent différer des chiffres publiés par les sources nationales.

Volume du marché des salles pour les films européens hors d'Europe en 2015

Il est estimé qu'un total de **599 films européens est sorti en salles** sur au moins l'un des 12 marchés non européens couverts par le présent rapport. Il s'agit du plus grand nombre de films européens sortis en salles **hors d'Europe** des cinq dernières années et cela représente **environ 10 % du nombre total de films européens sortis en salles au niveau mondial** (voir figure 1 ci-dessous).

Ces 599 films ont cumulativement généré quelque **108 millions d'entrées en salles** hors d'Europe. Il s'agit du deuxième niveau le plus élevé des cinq dernières années (voir figure 2). En appliquant le prix moyen du billet local, il est estimé que les films européens ont généré **610 millions d'EUR de recettes brutes au guichet** hors d'Europe en 2015.

Les films européens représentent **20 % du nombre de films sortis en salles suivis** (chiffre légèrement supérieur à la moyenne sur 5 ans qui est de 19 %) et **3 % des entrées en salles** générées sur les 12 marchés non européens de l'échantillon.

Figure 1 Films européens sortis en salles hors d'Europe, 2011-2015

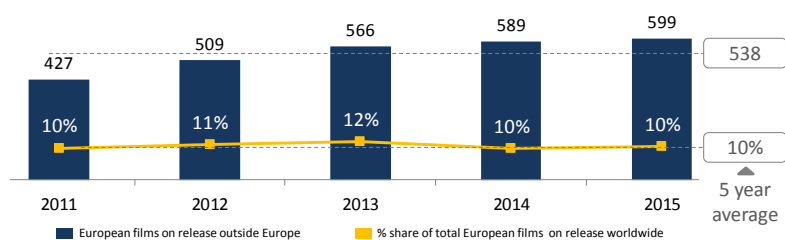


Figure 2 Entrées en salles des films européens hors d'Europe, 2011-2015 (en millions)

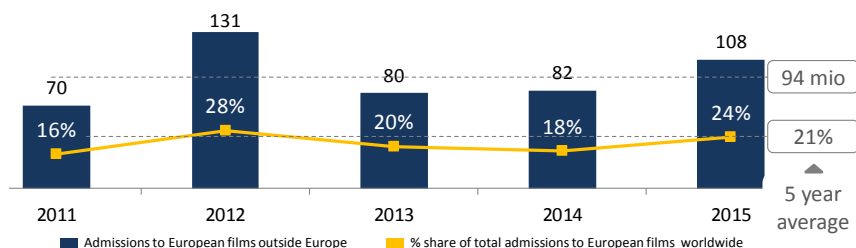
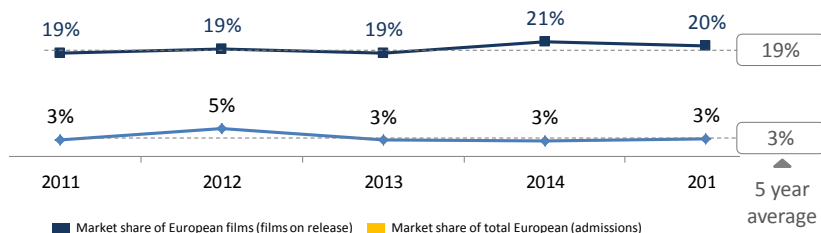


Figure 3 Parts de marché des films européens hors d'Europe, 2011-2015 (estimation)



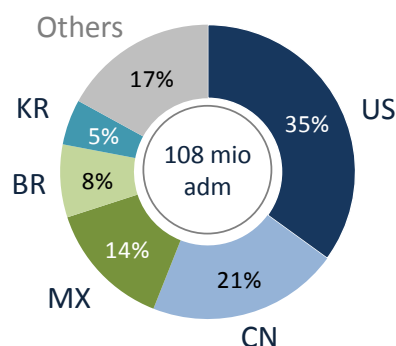
Source : Observatoire européen de l'audiovisuel/LUMIERE, comScore, Oanda

L'Amérique du Nord est le principal marché pour les films européens hors d'Europe

Le **marché nord-américain** reste le marché « étranger » le plus important pour les films européens pour ce qui est des entrées en salles. En 2015, il est estimé que les films européens ont vendu 37,9 et 4,2 millions de billets respectivement aux États-Unis et au Canada. Par conséquent, avec 35 % du total des entrées réalisées par les films européens hors d'Europe, le marché américain représente le marché unique le plus important pour les films européens. La part du marché canadien est de 4 %.

Malgré un nombre très restreint de sorties européennes, la **Chine** s'est clairement imposée comme le **deuxième marché le plus important** pour les films européens pour ce qui est des entrées en salles avec 22,7 millions de billets vendus en 2015, soit 21 % du total des entrées, suivie par le Mexique (14 %), le Brésil (8 %) et la Corée du Sud (5 %).

Figure 4 Entrées réalisées par les films européens hors d'Europe en 2015 - par marché

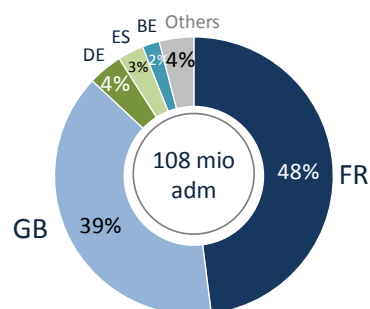


Source : OBS/LUMIERE, comScore

Les films français et britanniques représentent cumulativement 87 % des entrées des films européens en 2015

Les entrées en salles des films européens sont assez concentrées : les films français et britanniques représentent cumulativement presque 87 % du total des entrées des films européens hors d'Europe en 2015. La **France** occupe la **première place**, les films français ayant vendu un total de 51,5 millions de billets, **soit 48 % du total des entrées**, alors que les **films britanniques**, qui obtiennent traditionnellement de bons résultats sur les marchés non européens, arrivent en deuxième position avec 42,3 millions d'entrées (**39 % du total des entrées** des films européens). Les films allemands suivent à distance, avec 4,2 millions de billets vendus hors d'Europe en 2015 (4 %), devant les films espagnols (3,3 millions), belges (2,5 millions) et russes (1,1 million).

Figure 5 Entrées réalisées par les films européens hors d'Europe en 2015 - par origine



Source : OBS/LUMIERE, comScore

N.B. : compte tenu des différences de méthodologie, les données peuvent différer des chiffres publiés par les sources nationales

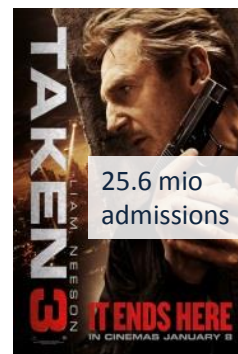
Taken 3 (FR) est le film européen qui a connu le plus grand succès hors d'Europe avec 25,6 millions de billets vendus

Taken 3 (FR), suite réalisée en anglais par Olivier Megaton, est sorti sur les 12 marchés non européens suivis et a vendu 25,6 millions de billets hors d'Europe en 2015, **représentant ainsi à lui seul 24 % du total des entrées** réalisées par les films européens hors d'Europe.

La comédie familiale franco-britannique *Paddington* se classe deuxième avec 13,1 millions d'entrées, devant le film d'animation franco-italien *The Little Prince* (10,3 millions), *The Transporter Refueled* (FR/CN/BE, 7,1 millions), *The Woman in Black 2* (GB inc/US/CA, 5,5 millions), *Shaun the Sheep Movie* (GB, 5,2 millions).

Taken 3 n'est donc que l'un des six films européens à avoir réussi à générer plus de 5 millions d'entrées. C'est principalement grâce au succès de ces « superproductions » que les résultats cumulés des films européens ont été exceptionnellement bons en 2015.

Top film



25.6 mio admissions

Adm share

24%

INTRODUCTION ET MÉTHODOLOGIE

1 Introduction

À propos de ce rapport

Ce rapport est une **analyse de haut niveau** du marché des salles **hors d'Europe pour les films européens**. Il s'appuie sur les données des entrées en salles communiquées par comScore pour 12 marchés non européens, dont l'Amérique du Nord, cinq pays d'Amérique latine, la Chine et la Corée du Sud ainsi que l'Australie et la Nouvelle-Zélande. L'analyse **se concentre sur les données 2015** mais présente également, pour les principaux indicateurs, **des séries de données sur cinq ans** pour la période **2011-2015**.

Le rapport donne un **aperçu général de la circulation des films européens dans leur ensemble plutôt qu'une analyse des exportations cinématographiques de chaque pays européen**. Une telle analyse nécessiterait des angles de recherche/choix méthodologiques différents – parfois spécifiques à chaque pays – qui dépassent le cadre du présent rapport. Il est particulièrement important de noter que, dans la mesure où l'Observatoire a choisi d'attribuer un seul pays d'origine déterminé en fonction du financement majoritaire et d'exclure les films à capitaux étrangers, les données présentées dans ce rapport peuvent différer sensiblement des données publiées par des sources nationales telles que le British Film Institute ou le CNC/UniFrance. **Pour une analyse de l'exportation des films originaires d'un pays spécifique, veuillez consulter les sources nationales**. Voir les remarques méthodologiques pour plus de détails.

Le rapport aborde notamment les **questions** suivantes :

- Quelle est l'importance de l'exploitation en salles non nationale, en particulier hors d'Europe, pour les films européens ?
- Combien de films européens sortent en salles hors d'Europe ?
- Combien d'entrées et de recettes brutes au guichet génèrent-ils ?
- Quelle est leur part de marché dans les marchés non européens concernés ?
- Quels sont les principaux marchés des salles hors d'Europe pour les films européens ?
- Pourquoi les films européens ont-ils enregistré des résultats particulièrement bons hors d'Europe ?

À propos de l'Observatoire européen de l'audiovisuel



Observatoire européen de l'audiovisuel (OBS)

L'Observatoire européen de l'audiovisuel (ci-après « l'Observatoire ») est un organisme européen de service public comprenant 41 États membres et l'Union européenne, représentée par la Commission européenne. Il exerce son activité dans le cadre juridique du Conseil de l'Europe et travaille en collaboration avec plusieurs partenaires et organismes professionnels des industries audiovisuelles. La mission de l'Observatoire est de collecter, de traiter et de publier des informations sur les différentes industries audiovisuelles en Europe, à savoir principalement le cinéma, la télévision, le divertissement à domicile et les services à la demande. Dans ces domaines, l'Observatoire collecte de façon systématique des données statistiques et fournit des analyses de marché ainsi que des analyses juridiques qui sont diffusées, par exemple, sous la forme de :

- **publications** imprimées ou numériques, notamment un Annuaire, des **lettres d'information** et **rapports thématiques** ainsi que le **site web** de l'Observatoire ;
- **bases de données** gratuites sur les entrées des films (LUMIERE), la télévision et les services à la demande (MAVISE), la législation en matière audiovisuelle (IRIS Merlin) ;
- participations à des **conférences**.

2 Sources des données et méthodologie

Sources des données

L'échantillon de données analysé dans ce rapport provient de deux sources. Les données sur les entrées pour les 12 **marchés non européens** couverts par ce rapport ont été fournies par **comScore/Rentrak Corporation**, société d'étude de premier plan qui assure le suivi des entrées en salles dans le monde entier (voir ci-dessous). Alors que les données pour les années 2013 à 2015 ont été achetées par l'Observatoire européen de l'audiovisuel au nom d'un groupe d'achat constitué par plusieurs membres de l'EFARN, les données pour les années 2011 et 2012 ont été aimablement fournies par le CNC français et le Programme MEDIA de l'Union européenne. Toutes les **données sur les entrées européennes** proviennent de la **base de données LUMIERE de l'Observatoire européen de l'audiovisuel** qui rassemble les entrées annuelles à partir de diverses sources (voir ci-dessous).



www.comscore.com

comScore

comScore est une société mondiale de mesures multiplateformes qui analyse précisément les audiences, les marques et le comportement des consommateurs sur tous les écrans. Elle a fusionné avec Rentrak Corporation en janvier 2016. La société fournit à ses clients des données propriétaires, issues du numérique, de la télévision et du cinéma, combinées à de vastes informations démographiques afin de quantifier à grande échelle les comportements multi-écrans des consommateurs.



www.LUMIERE_obs.coe.int

Base de données LUMIERE sur les entrées en salles

La base de données LUMIERE de l'Observatoire est une base de données gratuite qui suit les entrées en salles des films en Europe depuis 1996. Les données sur les entrées en salles proviennent d'une grande variété de sources, notamment agences nationales du film et bureaux de statistiques, organismes interindustrie, associations de distributeurs et d'exploitants, presse spécialisée et un petit nombre d'organismes de veille privés. Elles sont complétées par des données provenant du programme MEDIA de l'Union européenne, sur la base des déclarations faites par les distributeurs dans le cadre de son système de soutien automatique à la distribution.



www.cnc.fr

CNC (Centre national du cinéma et de l'image animée)

Le CNC est un établissement public administratif français qui dispose d'une personnalité morale et est doté d'une autonomie financière. Il fonctionne sous l'égide du ministère de la Culture et de la Communication. Les principales responsabilités du CNC sont : (i) réglementer, (ii) soutenir l'économie des industries cinématographique, télévisuelle, vidéo, multimédia et technique, (iii) promouvoir les films et productions télévisuelles et leur diffusion auprès de tous les publics et (iv) protéger et améliorer l'héritage cinématographique.



Creative
Europe
MEDIA

https://eacea.ec.europa.eu/creative-europe_en

Programme MEDIA

Le sous-programme MEDIA d'Europe créative soutient financièrement les industries cinématographiques et audiovisuelles européennes dans le développement, la distribution et la promotion de leur travail. Ses missions consistent à contribuer au lancement de projets ayant une dimension européenne et au développement de nouvelles technologies ; à permettre aux œuvres cinématographiques et audiovisuelles européennes, notamment aux longs métrages, téléfilms, documentaires et nouveaux médias, de trouver des marchés au-delà des frontières nationales et européennes ; et à financer des programmes de formation et de développement cinématographique.

Portée des données

En principe, les données couvrent les **entrées titre par titre** pour tous les **longs métrages sortis en salles**, c'est-à-dire les films ayant eu au moins une projection commerciale en salle sur l'un des marchés couverts. Cela inclut les prolongations, les reprogrammations, les rétrospectives, les projections payantes dans des festivals etc. **Les projections de contenu alternatives et les compilations de courts métrages ne sont pas prises en compte.**

Ce rapport couvre les **données sur les entrées 2015 de 12 marchés non européens** et les replace dans le contexte des données sur les entrées de **30 autres marchés européens** couverts par la base de données LUMIERE :

Région du marché	Pays couverts en 2015
Amérique du Nord	1. Canada (CA) 2. États-Unis (US)
Amérique latine	3. Argentine (AR) 4. Brésil (BR) 5. Chili (CL) 6. Colombie (CO) 7. Mexique (MX) 8. Venezuela (VE)
Océanie	9. Australie (AU) 10. Nouvelle Zélande (NZ)
Asie	11. Chine (CN) 12. Corée du Sud (KR)
Europe (couverture au moins partielle)	Autriche, Belgique, Bulgarie, Croatie, République tchèque, Danemark, Estonie, Finlande, France, Allemagne, Grèce, Hongrie, Islande, Italie, Lettonie, Lituanie, Pays-Bas, Norvège, Pologne, Portugal, Roumanie, Fédération de Russie, Slovaquie, Slovénie, Espagne, Suède, Suisse, Turquie, Royaume-Uni et Irlande (traités comme un seul marché).

Il convient de noter qu'il existe des différences dans le taux de couverture de chaque marché¹ susceptibles de **fausser la comparabilité directe des indicateurs statistiques**. C'est particulièrement vrai en ce qui concerne le nombre de **films sortis en salles** : dans de nombreux pays européens, LUMIERE semble couvrir un plus grand nombre de petits films et de films de « répertoire » réalisant très peu d'entrées que comScore hors d'Europe. Le nombre de films sortant en salles en Europe est donc présenté comme nettement supérieur à celui des films sortant en salles hors d'Europe. Compte tenu de l'absence de données complètes et entièrement comparables, il est impossible de déterminer dans quelle mesure il s'agit de différences structurelles et dans quelle mesure

¹ Bien que la base de données LUMIERE vise à couvrir l'ensemble des 41 États membres de l'Observatoire européen de l'audiovisuel, dans la pratique, les taux de couverture varient selon les territoires. La couverture globale de la base de données pour la période de référence est généralement estimée à environ 86 % du marché total européen. Voir l'annexe pour une présentation complète des taux de couverture de LUMIERE par marché.

cette différence est simplement due à la disponibilité plus limitée des données pour les marchés non européens. Il convient également de noter que les données comScore pour les marchés américain et canadien semblent ne pas offrir une couverture complète des entrées des films en langue française, par exemple au Québec. Par conséquent, toutes les données du présent rapport provenant de LUMIERE doivent être interprétées comme des **estimations minimales**.

Remarques méthodologiques et définitions

Comment mesurer le « volume du marché du film » ?

Les longs métrages de cinéma sont exploités commercialement sur différentes fenêtres de distribution. Toutefois, il est pratiquement impossible de quantifier le volume total du marché pour les films cinématographiques sur l'ensemble de ces fenêtres. Cela s'explique principalement par les défis méthodologiques posés par la multitude de modèles économiques permettant l'exploitation commerciale des films cinématographiques d'une part, et par l'opacité de certains segments du marché en matière de données sur la consommation d'autre part.

L'approche choisie dans le présent rapport consiste à mesurer le volume du marché en fonction des dépenses de consommation par film. Méthodologiquement parlant, cette approche peut être facilement appliquée pour mesurer le volume des marchés des salles (recettes brutes au guichet), des marchés de la location et de la vente au détail de vidéos physiques ainsi que des marchés des transactions VOD. Cependant, les choses se compliquent avec l'exploitation des films à la télévision ou par les services SVOD, pour laquelle il n'existe généralement aucun lien direct entre les dépenses de consommation et la consommation des films cinématographiques. Afin de surmonter ce problème, il est par exemple possible d'estimer des valeurs équivalentes de détail correspondantes, comme le fait le British Film Institute.

Toutefois, c'est l'opacité de la majorité des marchés d'exploitation en matière de données sur la consommation qui constitue le principal obstacle lorsqu'il s'agit de mesurer le volume du marché cinématographique sur les différentes fenêtres de distribution. Le marché des films sortant en salles est pratiquement la seule fenêtre pour laquelle il existe des données fiables. Bien qu'il existe, dans la plupart des pays, un suivi des données des marchés de la télévision et du divertissement à domicile (location et vente au détail de DVD/Blu-ray), ces données ne sont généralement pas à la disposition du grand public mais vendues à des prix prohibitifs, ce qui rend leur suivi pratiquement impossible pour une organisation comme l'Observatoire. Dans le cas des marchés de la VOD, la situation est encore pire dans la mesure où ces marchés sont, dans leur grande majorité, plus ou moins complètement opaques en matière de dépenses de consommation.

Compte tenu de ces difficultés, ce rapport se concentre sur la mesure du volume du marché des salles pour les films européens en fonction des entrées (nombre de billets de cinéma vendus) et des recettes brutes au guichet, estimées en multipliant les entrées par le prix moyen annuel du billet – converti en euros en utilisant le taux de change moyen annuel pour l'année civile 2015 – sur chaque territoire visé dans le présent rapport.

Pourquoi les données présentées dans ce rapport peuvent-elles différer de données publiées par d'autres sources ?

De manière générale, les différences de données peuvent être causées par l'utilisation d'ensembles de données et/ou de choix méthodologiques différents. Ce rapport souhaitant donner un aperçu général de la circulation des films européens dans leur ensemble plutôt que d'analyser les exportations cinématographiques de chaque pays européen, les choix méthodologiques de l'Observatoire – en particulier sa décision d'attribuer un seul pays d'origine déterminé en fonction du financement majoritaire et d'exclure les films à capitaux étrangers – peuvent différer des méthodologies appliquées par

les sources nationales qui cherchent à analyser l'exportation des films originaires de leur propre pays. Les données présentées dans ce rapport peuvent donc différer sensiblement des données publiées par des sources nationales telles que le British Film Institute ou le CNC/UniFrance. Pour une analyse de l'exportation des films originaires d'un pays spécifique, veuillez consulter les sources nationales.

Quelle est la définition d'un « film » dans le contexte du présent rapport ?

En principe, les données couvrent tous les **longs métrages sortis en salles**, c'est-à-dire ayant eu au moins une projection commerciale en salle sur l'un des marchés couverts. Cela inclut – du point de vue méthodologique – les prolongations, les reprogrammations, les rétrospectives, les projections payantes dans des festivals etc. Les projections de contenu alternatif et les compilations de courts métrages ne sont pas prises en compte.

Que signifie l'expression « offre cinématographique » ?

Dans le cadre du présent rapport, l'expression « offre cinématographique » fait référence au nombre de films sortis en salles. Il convient bien entendu de noter que le nombre de films sortis en salles est l'indicateur le plus simple pour mesurer l'offre cinématographique en salles d'un pays et – en soi – n'a qu'une valeur informative limitée quant au nombre de films européens effectivement accessibles au public. Il ne fournit aucune information sur la disponibilité réelle d'un film – qui dépend entièrement du nombre d'écrans projetant le film en question et du nombre de projections, ainsi que du nombre de jours/semaines pendant lesquels le film reste à l'affiche. Ces données ne pouvaient toutefois pas être analysées dans le cadre du présent rapport.

Que signifie l'expression « sorti en salles » ?

Tout film ayant été projeté au moins une fois dans une salle sur un territoire est considéré comme un film « sorti en salles ». Cela inclut les premières sorties, les prolongations, les reprogrammations, les rétrospectives, les projections payantes dans les festivals etc. Il convient de noter que les différences de taux de couverture entre les marchés et, en particulier, les différences entre les marchés européens et hors d'Europe, peuvent limiter la comparabilité directe de l'indicateur « nombre de films sortis en salles » et fausser toute analyse statistique connexe : dans de nombreux pays européens, LUMIERE semble couvrir un plus grand nombre de petits films et de films de « répertoire » réalisant très peu d'entrées que n'en couvrent les données comScore hors d'Europe. Le nombre de films sortis en salles en Europe apparaît donc nettement supérieur dans certains marchés que dans d'autres. Compte tenu de l'absence de données complètes et entièrement comparables, il est impossible de déterminer dans quelle mesure il s'agit de différences structurelles et dans quelle mesure cette différence est simplement due à la disponibilité plus limitée des données pour les marchés non européens.

Qu'est-ce qu'une « première sortie » ?

Une « première sortie » est définie comme un film sortant commercialement en salles pour la première fois sur un territoire donné. Le concept de « première sortie » est par définition lié à un marché spécifique : un film pouvant sortir sur un marché une année et sur un autre marché l'année suivante, il sera comptabilisé comme une première sortie sur différentes années dans les statistiques nationales des deux marchés.

Il est difficile d'identifier le nombre de premières sorties. D'une part, la qualité des données pose problème : les dates de sortie peuvent manquer ou peuvent concerner la « date de sortie » lors d'une année donnée plutôt que la date de première sortie du film. Par conséquent, certaines reprogrammations/prolongations/projections lors de festivals peuvent être comptabilisées comme des premières sorties commerciales et toutes les données doivent être considérées comme des estimations. D'autre part, définir une « première sortie » sur une base multi-territoriale pose un problème de méthodologie qui s'illustre le mieux par un exemple : un film français sort en France en 2013, aux États-Unis en

2014 et en Chine en 2015. Ce film doit-il être comptabilisé comme première sortie hors d'Europe en 2015 ? Pour répondre à cette question, il est possible d'appliquer deux définitions :

- *Définition large* : une première sortie hors d'Europe fait référence aux films qui sont sortis pour la première fois en salles dans au moins un marché non européen au cours d'une année donnée. Selon cette définition, le film susmentionné est considéré comme une première sortie en 2015, car il est comptabilisé en tant que tel en Chine.
- *Définition étroite* : une première sortie hors d'Europe fait référence aux films qui sont sortis pour la première fois en salles dans au moins un marché non européen et n'étaient pas auparavant sortis pour la première fois en salles dans tout autre marché non européen. En cas d'application de cette définition à une région, la région est traitée comme s'il s'agissait d'un marché unique. Selon cette définition, le film susmentionné est considéré comme une première sortie hors d'Europe en 2014 et comme une « autre sortie » en 2015.

Que sont les « entrées » ?

Les entrées font référence au nombre de billets de cinéma vendus pour la projection en salles d'un film.

Que sont les « recettes brutes au guichet » ?

Les recettes brutes au guichet sont les dépenses de consommation associées aux billets de cinéma. LUMIERE ne couvrant que les données sur les entrées, les recettes brutes au guichet sont estimées en appliquant le prix moyen du billet sur un marché au nombre d'entrées. Pour les marchés ne disposant que des recettes brutes au guichet, la même méthode est utilisée pour estimer les entrées.

Quelle est la définition d'un « film européen » ?

Les films européens sont tous les films considérés comme d'origine européenne, c'est-à-dire **produits et financés en majorité** par un pays européen. Dans le cadre du présent rapport tous les **États membres du Conseil de l'Europe** sont considérés comme des États européens.

Les films européens produits avec les capitaux de studios américains, par exemple les franchises *Harry Potter* ou *James Bond* (films « INC » tels que définis ci-dessous), ne sont en principe pas considérés comme européens dans le cadre de cet échantillon. Compte tenu de leur potentiel de recettes au guichet inhabituellement élevé, ils fausseraient les statistiques des entrées et de la circulation globale des films européens « classiques ». Dans le cadre du présent rapport, ils sont donc généralement considérés comme des films américains.

Toutefois, les films INC désignés par la Commission européenne ou par Europa Cinemas comme des films européens sont considérés comme des films européens. La liste des films « EUR INC » comptabilisés comme étant des films européens dans le cadre de ce rapport figure en annexe.

Il convient de noter que cette exclusion des « films INC » concerne principalement les films britanniques et peut, par conséquent, entraîner des différences significatives par rapport aux publications consacrées aux exportations cinématographiques par des sources nationales telles que le British Film Institute.

Qu'est-ce qu'un film « INC » ?

Le marqueur « INC » est une contraction de l'anglais « **incoming investment** » qui se traduit par « capitaux étrangers ». Un film « à capitaux étrangers » est défini comme étant un film dont le producteur principal est une **société établie dans un pays** mais **appartenant à et/ou placée sous le contrôle d'une société enregistrée dans un autre pays** (généralement, un studio américain).

Ainsi, un film répertorié comme « GB inc/US » est un film produit au Royaume-Uni (GB) dont le producteur principal est une société enregistrée au Royaume-Uni qui peut appartenir à ou être contrôlée, en totalité ou en partie, par une société américaine. Un film « FR inc/US » est un film produit en France (FR) dont le producteur principal est une société enregistrée en France qui peut appartenir à ou être contrôlée, en totalité ou en partie, par une société américaine. Ces films sont particulièrement difficiles à identifier car l'Observatoire n'a pas accès aux informations de production détaillées des films. La classification « INC » des films peut donc comporter des erreurs, l'Observatoire révisant occasionnellement son attribution en fonction de la publication de nouvelles informations. Les lecteurs qui remarqueraient une attribution d'origine inexacte pour un film donné sont invités à contacter l'équipe de l'Observatoire à l'adresse LUMIERE@obs.coe.int.

Comme indiqué plus haut, **en règle générale, les films EUR INC ne sont pas considérés comme des films européens dans le cadre du présent rapport**. La liste complète des films EUR INC figure toutefois en annexe afin que les lecteurs, qui le souhaitent, puissent les inclure à l'analyse.

Quelle est la définition d'« Europe » ?

En tant que région d'origine, l'Europe est définie comme comprenant les 47 États membres du Conseil de l'Europe (voir <http://www.coe.int/en/web/portal/47-members-states>) ainsi que le Bélarus.

En tant que marché, l'Europe fait référence à l'ensemble des marchés européens pour lesquels la base de données LUMIERE de l'Observatoire dispose de données, au moins partielles, sur les entrées (voir Portée des données). Ce chiffre varie entre 30 et 34 marchés européens pour chaque année de la période 2011-2015.

Comment un film est-il attribué à son « pays d'origine » ?

Pour calculer les parts de marché par pays d'origine sans risque de double comptabilisation des films, il est attribué à chaque film un **pays d'origine unique** dans la base de données LUMIERE.

Définir la nationalité d'un film est une tâche complexe. Il n'existe pas de définition reconnue au niveau international, ni même européen, des critères permettant de déterminer le pays d'origine d'un film. Cela pose un problème à la fois juridique et statistique. Différents registres nationaux – et les statistiques sur lesquelles ils sont basés – peuvent attribuer différentes nationalités à un même film.

Adoptant une approche pragmatique, l'Observatoire considère que le pays d'origine d'un film donné est le pays finançant ledit film. Dans le cas des coproductions internationales (définies ci-dessous), le film est attribué au pays duquel provient la majorité des capitaux finançant la production. L'Observatoire s'efforce d'énumérer tous les pays coproducteurs dans l'ordre d'importance de leur investissement financier (connu ou supposé) dans un film donné, le pays ayant apporté à la production l'investissement financier majoritaire apparaissant en premier. Par exemple, une coproduction « FR/DE » est considérée comme un film français dans le cadre du présent rapport.

Il convient de noter que l'attribution d'un pays d'origine dans LUMIERE peut différer de l'attribution effectuée par les agences nationales du film ou d'autres organisations, de même que, par conséquent, toute statistique basée sur le pays d'origine.

Quelle est la définition d'une « coproduction » ?

Une coproduction est définie comme un film dont le budget de production est financé par des sources originaires de deux pays ou plus. Le pays apportant la majorité des capitaux, à savoir le pays de coproduction majoritaire, est considéré comme le pays d'origine. Dans le cas d'une coproduction à parité, par exemple Allemagne 40 % / France 40 % / Espagne 20 %, la nationalité du réalisateur et subsidiairement la teneur culturelle du film déterminent le pays auquel le film est attribué, au cas par cas. Les coproductions sont indiquées dans LUMIERE par l'attribution d'au moins deux pays d'origine, par

exemple « AT/DE », qui signifie une coproduction majoritaire autrichienne et minoritaire allemande.

Cette définition d'une coproduction n'est pas identique à la qualification de « coproduction officielle » (basée sur la satisfaction des exigences énoncées dans les traités de coproduction pertinents ou de celles de la Convention européenne sur la coproduction cinématographique) mais inclut également des coproductions qui ne sont pas forcément enregistrées par les agences nationales du film. Par exemple, ce peut être le cas lorsque les radiodiffuseurs nationaux coproduisent des longs métrages avec des partenaires étrangers.

L'Observatoire identifie les coproductions à partir d'informations communiquées par diverses sources. Lorsqu'un nouveau film est créé, le système applique, par défaut, les pays d'origine indiqués sur IMDb. Ces données sont ensuite vérifiées et corrigées à l'aide des informations fournies par les agences nationales du film et/ou la presse spécialisée.

Par conséquent, la qualification d'un film en tant que coproduction et son attribution à un pays d'origine spécifique par l'Observatoire peuvent différer des listes de coproduction publiées par d'autres sources.

L'Observatoire n'ayant pas accès à des informations de production détaillées sur les films, il ne prétend pas que son identification est exacte dans tous les cas et peut être amené à réviser son attribution en fonction de la parution de nouvelles informations. Les lecteurs qui remarqueraient une attribution d'origine inexacte pour un film donné sont invités à contacter l'équipe de l'Observatoire à l'adresse LUMIERE@obs.coe.int.

Que sont les marchés/entrées « nationaux/nationales » / « non nationaux/non nationales » ?

Le pays d'origine est considéré comme le marché « national » d'un film. Tous les autres marchés sont dénommés marchés « non nationaux ». Par conséquent, les entrées en salles « nationales » sont définies comme étant les entrées réalisées par un film dans son pays d'origine, c'est-à-dire le pays d'un film 100 % national ou le pays coproducteur majoritaire. Tous les autres marchés – y compris les autres pays coproducteurs (minoritaires) – sont considérés comme des marchés non nationaux. Par exemple, l'Espagne est considérée comme étant le marché national de *Planet 51*, une coproduction ES/GB, tandis que la sortie du même film au Royaume-Uni est comptabilisée comme une sortie non nationale. Les entrées en salles « non nationales » sont, par conséquent, les entrées générées en dehors du marché domestique national.

A quoi l'expression « au niveau mondial » fait-elle référence ?

Dans le cadre du présent rapport, l'expression « au niveau mondial » fait référence à l'intégralité des 30 marchés européens et des 12 marchés non européens couverts, au moins en partie, par ce rapport.

Que signifie exactement « hors d'Europe » / « non européen » ?

Dans le cadre du présent rapport, les expressions « hors d'Europe » et « marchés non européens » font référence aux 12 marchés non européens couverts par ce rapport.

Quelle est la définition de « moyenne » ?

Dans le cadre de cette étude, une valeur moyenne (au sens général du terme) couvre les notions de valeur « moyenne » (statistique) et de valeur « médiane ». Une valeur moyenne (statistique) se réfère à la somme arithmétique de toutes les valeurs de la plage divisée par le nombre de valeurs. La valeur médiane est obtenue en classant les valeurs dans l'ordre et en sélectionnant la valeur du milieu. Sauf indication contraire, le terme « moyenne » fait référence à la valeur moyenne.

Quel est le niveau de fiabilité des ensembles de données sous-jacents ?

L'Observatoire collecte ses données auprès des sources qu'il considère les plus fiables sur chaque territoire. Toutefois, les taux de couverture entre les marchés et/ou les années peuvent faire l'objet de différences significatives susceptibles d'affecter l'interprétation des données.

Les taux de couverture de chaque marché pour les années 2011-2015 figurent à l'annexe. Au moment de la rédaction du présent rapport, le taux de couverture des marchés européens était comparativement faible pour les données 2015 : l'ensemble de données 2014 incluait les données sur les entrées pour 34 pays européens, y compris la couverture exhaustive d'environ 1 500 films sortis en salles en Espagne, tandis que l'ensemble de données 2015 ne couvrait que 30 marchés européens et seulement les 500 premiers films du marché espagnol. Il est évident que le nombre de films couverts a une influence directe sur le nombre de films sortis en salles suivis. Toutefois, il n'affecte pratiquement pas les autres indicateurs, à savoir le nombre de premières sorties, les entrées en salles et les recettes brutes au guichet. **Néanmoins, toutes les données 2015 doivent être considérées comme des données provisoires.**

Par ailleurs, l'Observatoire n'est pas en mesure de vérifier l'exactitude des données fournies par les différentes sources tierces de données. Ni l'Observatoire ni ses sources tierces ne peuvent garantir que les données communiquées sont exemptes d'erreurs, d'omissions ou d'autres inexactitudes.

Comment les données sur les films de comScore et de l'Observatoire ont-elles été associées ?

Les listes des entrées titre par titre fournies par comScore ont été importées dans la base de données LUMIERE grâce à un procédé basé sur la mise en correspondance des titres. Lorsque comScore n'a pas pu fournir de données sur les entrées, ces dernières ont été estimées en divisant le total des recettes brutes au guichet par le prix annuel moyen du billet sur le marché en question.

En intégrant les entrées non européennes dans LUMIERE, l'Observatoire européen de l'audiovisuel a pu calculer les parts de marché des films européens dans les pays non européens en utilisant la même méthodologie que pour les marchés européens. L'attribution d'un pays d'origine à chaque film revêt une importance particulière dans ce contexte (voir ci-dessus).

PLAN LARGE - 2015

3 Volume du marché des salles pour les films européens

Un volume total du marché cinématographique difficile à évaluer à cause de l'opacité des marchés

Il est pratiquement impossible de quantifier le volume total du marché pour les films cinématographiques sur l'ensemble de leur chaîne de valeur. Comme indiqué dans les remarques méthodologiques, cette impossibilité est en partie due aux défis méthodologiques posés par la multitude de modèles économiques par l'intermédiaire desquels les films cinématographiques peuvent être exploités commercialement sur les différentes fenêtres de distribution. Mais les difficultés méthodologiques étant mises de côté, c'est principalement l'opacité de certains segments de marché qui rend impossible la quantification des dépenses de consommation connexes.

Le **marché des films sortant en salles** est pratiquement **la seule fenêtre d'exploitation pour laquelle il existe des données fiables**. Dans la plupart des pays, les données concernant les marchés de la vidéo physique, de la VOD transactionnelle, de la télévision et de la VOD par abonnement ne sont pas disponibles ou sont vendues à des prix prohibitifs, ce qui rend leur suivi pratiquement impossible pour une organisation comme l'Observatoire. En conséquence, le présent rapport ne peut qu'analyser l'exploitation en salles des films européens. Pour cette raison, **l'analyse des films « à l'export » ne se concentre généralement que sur les recettes au guichet** sur les marchés étrangers. Il est toutefois important de garder à l'esprit que la fenêtre d'exploitation en salles n'est, généralement parlant, qu'un des quatre segments de marché existants, lesquels peuvent tous fournir un potentiel de marché pertinent – bien que non quantifiable dans le cadre du présent rapport – pour les films européens hors d'Europe².

Volume du marché des salles pour les films européens au niveau mondial en 2015

Le volume du marché cinématographique peut être mesuré en fonction de l'offre cinématographique, à savoir le nombre de films sortant en salles, des entrées en salles et des recettes brutes au guichet. La figure 6 ci-après offre un aperçu général du volume et de la ventilation du volume du marché pour les films européens au niveau mondial en 2015. Comme mentionné ci-dessus, l'expression « au niveau mondial » fait référence aux données cumulées pour les 30 marchés européens et les 12 marchés non européens couverts par ce rapport³. Compte tenu de cette couverture partielle, les données doivent être interprétées comme des valeurs minimales.

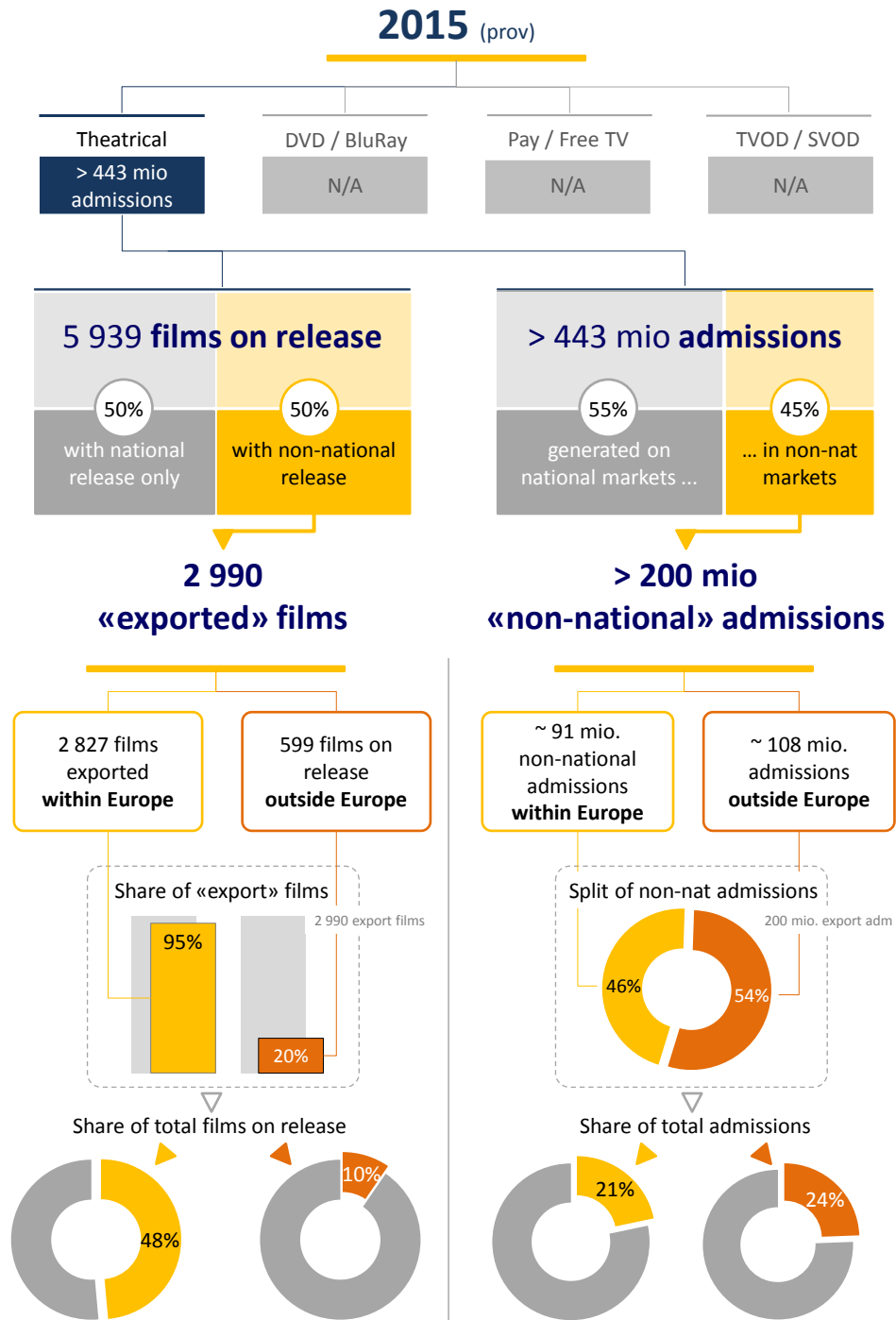
Sur la base des données sur les entrées titre par titre fournies à l'Observatoire par comScore ainsi que par des fournisseurs de données nationaux, **5 939 films européens** ont pu être identifiés comme étant « **sortis en salles** ». Cela signifie que 5 939 films européens ont vendu au moins un billet pour une projection en salles dans au moins l'un des marchés couverts en 2015. Ce chiffre est légèrement inférieur à celui de 2014, année au cours de laquelle 6 188 films européens ont été identifiés comme étant sortis en salles (voir tableau 1). Toutefois, il n'indique pas nécessairement un recul du nombre de films européens sortis en salles mais peut être dû à une couverture des données

² Au Royaume-Uni – l'un des rares pays dans lesquels les dépenses de consommation ou équivalents de détail ont été mesurées pour tous les segments de marché – les données indiquent que les recettes brutes au guichet représentent 27 % du total des recettes en 2013, ce qui en fait le troisième segment de marché le plus important derrière la télévision (38 %) et les locations et ventes de vidéos physiques qui, en 2013, étaient légèrement supérieures au niveau des recettes au guichet. Les données pour le marché français, par exemple, indiquent que la part de marché des films français est deux fois plus élevée sur le marché des salles que sur le marché de la vidéo physique. Compte tenu du manque de données, la mesure dans laquelle ces résultats sont représentatifs de l'exploitation en salles dans d'autres pays européens ne peut pas être clairement établie.

³ Voir le chapitre 2 pour plus de détails sur les sources des données et la portée des données.

Figure 6 En un coup d'œil : volume du marché des salles « au niveau mondial » pour les films européens en 2015, prov.

Chiffres provisoires pour 2015.



Source : Observatoire européen de l'audiovisuel/LUMIERE, comScore

comparativement plus faible au moment de la rédaction du présent rapport⁴. En fait, les chiffres relatifs aux sorties en 2015 sont les deuxièmes plus élevés de la série étudiée et sont nettement supérieurs à la moyenne sur cinq ans.

Pratiquement tous les films européens identifiés comme étant sortis en salles en 2015 sont sortis dans au moins un marché européen (98 %), tandis que seuls 10 % des films européens ont été identifiés comme étant sortis en salles hors d'Europe. C'est conforme aux pourcentages observés entre 2011 et 2014 (voir tableau 1).

Tableau 1 Nombre de films européens sortis en salles par région de sortie, 2011-2015

Selon LUMIERE. Données provisoires pour 2015 en raison de la couverture de données comparativement faible au moment de la rédaction du présent rapport.

	2011	2012	2013	2014	2015 prov.	Moyenne
« Au niveau mondial »	4 469	4 730	4 916	6 188	5 939	5 248
En Europe	4 384	4 622	4 762	6 061	5 796	5 129
Hors Europe	427	509	566	589	599	538
- Part en %, en Europe	98 %	98 %	97 %	98 %	98 %	98 %
- Part en %, hors d'Europe	10 %	11 %	12 %	10 %	10 %	10 %

Source : Observatoire européen de l'audiovisuel/LUMIERE, comScore

Les films européens ont cumulativement généré **quelque 443 millions d'entrées, autrement dit ventes de billets**, dans les 42 marchés de l'échantillon « au niveau mondial » en 2015. En appliquant le prix moyen annuel de billet, l'Observatoire estime que les films européens ont généré **environ 2,9 milliards d'EUR de recettes brutes au guichet**.

Comme le montre le tableau 2, les entrées « au niveau mondial » générées par les films européens l'ont été à 76 % dans les marchés européens et à 24 % hors d'Europe, deuxième pourcentage le plus élevé des cinq dernières années. Ces chiffres indiquent que – cumulativement – les films européens ont enregistré des résultats exceptionnellement bons hors d'Europe en 2015. Comme en 2012, ces bons résultats hors d'Europe sont principalement liés à un nombre comparativement élevé de « superproductions » européennes, à savoir des films ayant vendu plus de 5 millions de billets. Voir les chapitres 9 et 11 pour plus d'informations sur la concentration des entrées en salles et sur les films européens ayant vendu le plus de billets.

Les marchés européens seraient légèrement plus importants pour ce qui est des recettes brutes au guichet : en 2015, ils représentent 79 % des recettes brutes au guichet estimées « au niveau mondial » en raison d'un prix moyen du billet plus élevé, par exemple, que les marchés latino-américains. Néanmoins, il est estimé que les films européens ont cumulativement généré 21 % de leurs recettes brutes au guichet hors d'Europe en 2015.

⁴ L'ensemble de données 2014 incluait les données sur les entrées pour 34 pays européens, y compris la couverture exhaustive d'environ 1 500 films sortis en salles en Espagne, tandis que l'ensemble de données 2015 ne couvrait que 30 marchés européens et seulement les 500 premiers films du marché espagnol. Il est évident que le nombre de films couverts a une influence directe sur le nombre de films sortis en salles suivis. Toutefois, il n'affecte pratiquement pas les autres indicateurs, à savoir le nombre de premières sorties, les entrées en salles et les recettes brutes au guichet.

Tableau 2 Entrées réalisées par les films européens « au niveau mondial », 2011-2015 (est.)

Selon LUMIERE. Données provisoires pour 2015 en raison de la couverture de données comparativement faible au moment de la rédaction du présent rapport.

Entrées (en millions)	2011	2012	2013	2014	2015 prov.	Moyenne
« Au niveau mondial »	426	474	397	458	443	440
En Europe	357	343	317	376	335	346
Hors Europe	70	131	80	82	108	94
- Part en %, en Europe	84 %	72 %	80 %	82 %	76 %	79 %
- Part en %, hors d'Europe	16 %	28 %	20 %	18 %	24 %	21 %

Recettes brutes au guichet (en millions d'EUR)	2011	2012	2013	2014	2015 prov.	Moyenne
« Au niveau mondial »	2 715	3 090	2 538	3 092	2 890	2 865
En Europe	2 354	2 368	2 121	2 597	2 280	2 344
Hors Europe	361	722	416	496	610	521
- Part en %, en Europe	87 %	77 %	84 %	84 %	79 %	82 %
- Part en %, hors d'Europe	13 %	23 %	16 %	16 %	21 %	18 %

Source : Observatoire européen de l'audiovisuel/LUMIERE, comScore

48 % des films européens « exportés » représentent 45 % du total des entrées en 2015

2 990 films européens – 48 % des films européens identifiés comme étant sortis en salles en 2015 – ont été exportés, c'est-à-dire sont sortis sur au moins un marché non national. Quasiment la totalité de ces films « exportés » sont sortis en salles sur un marché non national au sein de l'Europe, alors que 599 d'entre eux sont **sortis en salles sur au moins l'un des 12 territoires non européens couverts**. Ainsi, en 2015 **environ 10 %** de l'ensemble des **films européens sortis en salles** ont été projetés hors d'Europe.

Dans l'ensemble, les films européens ont généré 55 % de leurs entrées totales sur leur marché national respectif alors que les exportations en salles, c'est-à-dire les entrées non nationales, ont représenté environ 45 % du total des entrées. En poursuivant la ventilation des entrées non nationales, les données indiquent qu'il a été vendu environ 91 millions de billets sur les marchés européens non nationaux et 108 millions de billets sur les 12 marchés non européens couverts. Ces chiffres montrent que – cumulativement – l'exploitation cinématographique hors d'Europe contribue à une part importante du volume global du marché des salles des films européens : environ **24 % des entrées au niveau mondial estimées** et la **majorité des entrées non nationales (54 %)** générée par les films européens l'ont été **hors d'Europe**.

Tableau 3 Volume du marché « national » vs « non national » des films européens, 2011-2015 (est.)

Selon LUMIERE. Données provisoires pour 2015 en raison de la couverture de données comparativement faible au moment de la rédaction du présent rapport.

Films sortis en salles	2011	2012	2013	2014	2015 prov.	Moyenne
« Au niveau mondial »	4 469	4 730	4 916	6 188	5 939	5 248
Sur les marchés nationaux	2 636	2 687	2 895	4 124	3 961	3 261
Sur les marchés non nationaux	2 538	2 827	2 794	3 181	2 990	2 866
Part en %, national	59 %	57 %	59 %	67 %	67 %	62 %
Part en %, « films à l'export »	57 %	60 %	57 %	51 %	50 %	55 %
- Non national, en Europe	2 429	2 671	2 611	3 006	2 827	2 709
- Non national, hors d'Europe	427	509	566	589	599	538
Part en %, export en Europe	54 %	56 %	53 %	49 %	48 %	52 %
Part en %, export hors d'Europe	10 %	11 %	12 %	10 %	10 %	10 %

Entrées (en millions)	2011	2012	2013	2014	2015 prov.	Moyenne
« Au niveau mondial »	426	474	397	458	443	424
Sur les marchés nationaux	268	227	237	277	244	246
Sur les marchés non nationaux	158	247	160	181	200	179
Part en %, national	63 %	48 %	60 %	60 %	55 %	58 %
Part en %, « films à l'export »	37 %	52 %	40 %	40 %	45 %	42 %
- Non national, en Europe	89	116	80	99	91	94
- Non national, hors d'Europe	70	131	80	82	108	85
Part en %, export en Europe	21 %	24 %	20 %	22 %	21 %	22 %
Part en %, export hors d'Europe	16 %	28 %	20 %	18 %	24 %	21 %

Source : Observatoire européen de l'audiovisuel/LUMIERE, comScore

VOLUME DU MARCHÉ HORS D'EUROPE EN 2015

4 Sorties en salles de films européens hors d'Europe

Comme expliqué à la section consacrée à la méthodologie, il est difficile de mesurer les sorties cinématographiques, en particulier sur plusieurs territoires car il est impossible d'appliquer des définitions précises et qu'aucun indicateur individuel ne s'impose comme indicateur de référence unique. Par conséquent, deux indicateurs complémentaires seront analysés dans le cadre du présent rapport : le nombre de *films sortis en salles* et le nombre de *premières sorties*.

L'indicateur des **films sortis en salles** comptabilise tout film ayant été projeté commercialement au moins une fois dans une salle (autrement dit, ayant généré au moins une vente de billet) sur tout marché de l'échantillon suivi⁵. Cela représente la définition la plus large possible d'une sortie cinématographique. La définition de cet indicateur souligne également la quantification des entrées et des recettes brutes au guichet qui sont mesurées pour tous les films sortis en salles.

L'indicateur des **premières sorties**, d'autre part, ne comptabilise que les films qui sortent en salles pour la première fois sur un territoire ou une région donnée⁶. Il s'agit de la définition la plus étroite possible d'une sortie de film. Bien que représentant une part relativement faible des films sortis en salles, les premières sorties constituent en règle générale la grande majorité des entrées.

En analysant ces deux indicateurs, il est possible de définir les valeurs maximale et minimale de la plage sur laquelle le nombre de sorties cinématographiques peut être raisonnablement quantifié. En fonction de la question à traiter, les lecteurs peuvent choisir l'indicateur le plus approprié ou estimer une valeur raisonnable sur la plage.

599 films européens sortis en salles hors d'Europe en 2015

Comme le montre la figure 7, **599 films européens** ont été identifiés par comScore comme étant **sortis** dans des cinémas **hors d'Europe en 2015**. Sont incluses les premières sorties ainsi que les prolongations, les reprogrammations, les projections lors de festivals et autres projections dans les cinémas commerciaux.

Ces 599 films représentent **10 % des 5 939⁷ films européens ayant pu être identifiés comme étant sortis en salles** dans au moins l'un des 42 pays couverts par ce rapport. Autrement dit, sur dix films européens identifiés comme étant sortis en salles en 2015, un seul a été projeté dans un cinéma hors d'Europe.

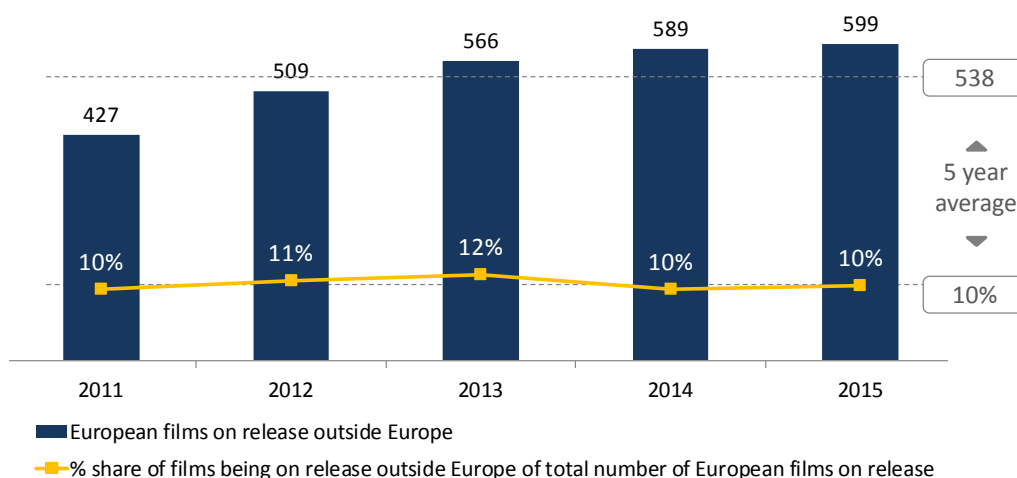
⁵ **Remarque importante** : compte tenu des difficultés méthodologiques posées par la classification des films par type de sortie (première sortie, prolongation, reprogrammation etc.), le nombre de films « sortis en salles » constitue un chiffre méthodologiquement cohérent qui permet une comparaison au fil du temps. Il convient cependant de noter que le nombre de films sortis en salles est directement lié au taux de couverture atteint par comScore pour une année et un marché donnés. Différents taux de couverture peuvent donc introduire un biais technique susceptible de limiter la capacité à identifier correctement les tendances au fil du temps. Compte tenu de l'absence d'autres données, l'existence et/ou l'étendue de ce biais ne peuvent pas être évaluées par l'Observatoire. Les détails sur les taux de couverture pour tous les marchés et toutes les années figurent en annexe.

⁶ **Remarque importante** : hormis les difficultés posées par la définition et l'identification d'une « sortie commerciale appropriée », des problèmes méthodologiques se posent lorsqu'il s'agit de définir une « première sortie » sur une base multi-territoriale. Le chapitre 2 introduit deux définitions : une « *définition large* » (films sortis pour la première fois en salles sur au moins un marché non européen lors d'une année spécifique) et une « *définition étroite* » (films sortis en salles pour la première fois sur au moins un marché non européen lors d'une année spécifique et jamais sortis en salles sur un quelconque autre marché non européen auparavant). En fonction de la question à analyser, l'une ou l'autre définition peut être plus appropriée.

⁷ Les chiffres 2015 sont provisoires car ils sont basés sur les données LUMIERE au 30/9/2016. Des données supplémentaires sur les entrées, notamment celles des déclarations au programme MEDIA, seront importées dans LUMIERE lorsqu'elles seront disponibles. Le nombre de films sortis en salles devrait donc augmenter en conséquence de l'importation de données supplémentaires.

Le nombre de films européens sortis en salles hors d'Europe **ne cesse de progresser depuis 2011**. Comme le montre la figure 7, en 2015 **les chiffres des sorties en salles** ont atteint le **record provisoire** de 599 longs métrages européens suivis par comScore. C'est nettement supérieur à la moyenne quinquennale de 538 films sortis en salles.

Figure 7 Nombre de films européens sortis en salles hors d'Europe, 2011-2015 (estimation)



Remarque : le fait que seules les données 2014 et 2015 soient disponibles pour le marché chinois ne limite pas la comparabilité du nombre de films sortis en salles en raison du faible nombre de films européens sortis en salles uniquement en Chine (respectivement 9 et 11 films).

Source : Observatoire européen de l'audiovisuel/LUMIERE, comScore

Le nombre de films européens sortis en salles hors d'Europe entre 2011 et 2015 est indiqué en détail au tableau 4, qui inclut les données de sortie pour tous les marchés non européens couverts par le présent rapport. Sur la période de cinq ans entre 2011 et 2015, le nombre de films européens sortis en salles a augmenté dans toutes les régions du monde, à l'exception du marché nord-américain.

L'augmentation du nombre de films européens sortis en salles en 2015 est principalement liée à la hausse du nombre de films européens projetés dans les pays latino-américains de l'échantillon, à savoir 376 contre 318 en 2014 et 205 en 2011. Au contraire, le nombre de films européens identifiés comme étant sortis en salles est resté assez stable en Océanie (127 films) et a quelque peu diminué sur le marché nord-américain (210 films contre 218 en 2014) ainsi que sur les deux marchés asiatiques étudiés (128 films contre 155 en 2014).

Tableau 4 Nombre de films européens sortis en salles hors d'Europe, 2011-2015
Selon LUMIERE.

	2011	2012	2013	2014	2015	Moyenne
Hors d'Europe	427	509	566	589	599	538
USA & CA	221	277	273	218	210	240
Amérique latine	205	216	226	318	376	268
AU & NZ	88	101	102	126	127	109
CN & KR	-	-	-	155	128	142
CA	98	149	133	94	99	115
US	183	217	202	188	191	196
AR	59	74	58	87	115	79
BR	79	93	111	144	186	123
CL	35	31	30	40	54	38
CO	44	61	63	94	109	74
MX	71	87	75	130	155	104
VE	21	34	24	23	44	29
AU	65	87	75	110	115	90
NZ	61	60	70	72	67	66
CN	-	-	-	22	27	25
KR	63	114	180	142	108	121

Source : Observatoire européen de l'audiovisuel/LUMIERE, comScore

299 premières sorties européennes hors d'Europe en 2015

En appliquant la **définition étroite d'une « première sortie »**, il est **estimé que 299 films européens sont sortis en salles pour la première fois** dans les cinémas hors d'Europe en 2015. Autrement dit, 50 % des films européens sortis en salles n'étaient pas sortis en salles dans l'un quelconque des 12 marchés non européens couverts avant 2015. Cela signifie que la moitié des films européens sortis en salles hors d'Europe en 2015 sont des prolongations et/ou des reprogrammations (tous les marchés de l'échantillon non européen étant considérés comme un seul territoire).

La croissance du nombre de films européens sortant en salles au cours des cinq dernières années semble être due à l'augmentation du nombre de prolongations et/ou de reprogrammations plutôt qu'à la hausse du nombre de premières sorties en salles. Comme le montre le tableau 5, le nombre (provisoire) de premières sorties européennes est passé de 358 en 2013 à 300 en 2014 et à 299 en 2015. En revanche, le nombre d'autres sorties, à savoir les prolongations et/ou reprogrammations, progresse continuellement, passant de 142 en 2011 à 300 en 2015.

Le nombre de premières sorties est évidemment un peu plus élevé si l'on applique la **définition large d'une première sortie** car elle inclut les films considérés comme une première sortie sur un

territoire et comme une prolongation sur un autre. **Dans ce cas**, il est estimé que **415 films européens sont sortis pour la première fois en salles** en 2015 sur au moins l'un des 12 marchés non européens couverts dans l'échantillon de données. Cela signifie que **69 % des films européens sortis en salles hors d'Europe** l'ont été pour la première fois sur au moins l'un des marchés de l'échantillon en 2015.

Tableau 5 Premières sorties européennes hors d'Europe (définition étroite), 2011-2015 (est.)

Remarque : la définition étroite d'une première sortie fait référence aux films qui sont sortis pour la première fois en salles dans au moins un marché non européen sur une année donnée et n'étaient pas auparavant sortis pour la première fois en salles dans un quelconque autre marché non européen.

	2011	2012	2013	2014	2015	Moyenne
Films sortis en salles	427	509	566	589	599	538
Premières sorties	285	340	358	300	299	316
Autre	142	169	208	289	300	222
Part en %, premières sorties	67 %	67 %	63 %	51 %	50 %	60 %
Part en %, autre	33 %	33 %	37 %	49 %	50 %	40 %

Source : Observatoire européen de l'audiovisuel/LUMIERE, comScore

Comme indiqué au tableau 6, il s'agit du deuxième niveau le plus faible enregistré par les premières sorties au cours des cinq dernières années. Après avoir fortement augmenté et être passé de 399 films européens sortis pour la première fois en salles dans au moins un marché hors d'Europe en 2011 à 474 en 2012 et à 525 en 2013, le nombre de premières sorties européennes a de nouveau chuté à 429 en 2014 et à 415 en 2015. Bien que les premières sorties (au sens large) aient représenté plus de 90 % des films européens sortis en salles hors d'Europe entre 2011 et 2013, leur part a chuté à 73 % en 2014 et à 69 % en 2015.

Les calculs basés sur la définition large d'une première sortie semblent confirmer la tendance à la hausse du nombre de prolongations et/ou reprogrammations et le recul du nombre de premières sorties qui avait été observé lors des calculs susmentionnés basés sur la définition étroite d'une première sortie. La part en pourcentage des premières sorties (basée sur la définition large) est toutefois nettement supérieure et le recul dans la durée est encore plus prononcé. Il n'existe pas d'explication réellement fiable de l'évolution de ces chiffres. Une explication possible de cette tendance pourrait être que le cinéma numérique a augmenté la demande internationale en sorties/projections limitées de prolongations ou films de répertoire. Une autre raison pourrait être le raccourcissement du délai dont disposent les films pour leur sortie internationale, à savoir que les films européens sortis en salles au cours des deux dernières années sortent à l'international dans un délai d'une année, plutôt que de deux. Une autre raison, technique celle-là, peut résider dans l'amélioration de la couverture des données de comScore au fil des ans. Sans une analyse détaillée titre par titre, qui n'entre pas dans le cadre du présent rapport, il ne peut pas être déterminé lequel de ces facteurs potentiels a affecté les données et dans quelle mesure.

Tableau 6 Premières sorties européennes hors d'Europe (définition large), 2011-2015 (est.)

La définition large d'une première sortie fait référence aux films qui sont sortis pour la première fois en salles dans au moins un marché non européen au cours d'une année donnée.

	2011	2012	2013	2014	2015	Moyenne
Films sortis en salles	427	509	566	589	599	538
Premières sorties	399	474	525	429	415	448
Autre	28	35	41	160	184	90
Part en %, premières sorties	93 %	93 %	93 %	73 %	69 %	84 %
Part en %, autre	7 %	7 %	7 %	27 %	31 %	16 %

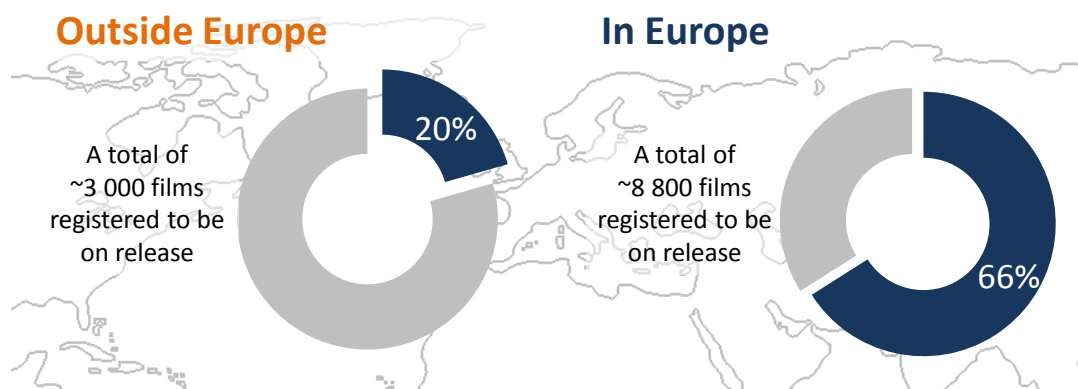
Source : Observatoire européen de l'audiovisuel/LUMIERE, comScore

Les films européens représentent environ 20 % de l'offre cinématographique hors d'Europe

Comptabilisés en fonction du nombre de **films sortis en salles**, les films européens représentent **20 %** des quelque 3 000 films identifiés comme ayant été projetés au moins une fois **sur les 12 marchés non européens** en 2015. Autrement dit, un film sorti en salles hors d'Europe sur cinq en 2015 est d'origine européenne. Ce pourcentage est à comparer à la part de 66 % de l'offre cinématographique en salles en Europe, environ 8 800 films sortis en salles étant enregistrés dans la base de données LUMIERE au moment de la rédaction du présent rapport⁸ (voir figure 8).

Figure 8 Part de marché des films européens en fonction des films sortis en salles - 2015
(prov.)

Estimations provisoires.



Source : Observatoire européen de l'audiovisuel/LUMIERE, comScore

Remarque importante : comme indiqué dans les remarques méthodologiques du chapitre 2, le nombre de films sortis en salles

⁸ Les chiffres 2015 sont provisoires car ils sont basés sur les données LUMIERE au 30/9/2016. Des données supplémentaires sur les entrées, notamment celles des déclarations au programme MEDIA, seront importées dans LUMIERE lorsqu'elles seront disponibles. Le nombre de films sortis en salles devrait donc augmenter en conséquence de l'importation de données supplémentaires.

est un indicateur directement lié aux taux de couverture des marchés individuels, ce qui peut significativement limiter la comparabilité directe de cet indicateur entre les différents territoires ou régions. Par exemple, l'ampleur de la différence entre les marchés européens et non européens pour ce qui est du nombre de films identifiés comme sortis en salles indique que cet indicateur n'est probablement pas directement comparable en valeurs absolues. Toutefois, en supposant que la part proportionnelle par origine des films identifiés ressemble à la répartition proportionnelle des films non identifiés sur certains marchés, la part en pourcentage des films européens peut être considérée comme un indicateur valable lorsqu'il s'agit d'estimer la part des films européens par rapport au nombre total de films cinématographiques proposés.

De même – lorsqu'ils sont mesurés sur la base des **premières sorties** –, les films européens représentent **19 %** des 2 184 films estimés être sortis en salles pour la première fois sur au moins l'un⁹ des 12 marchés non européens couverts.

Comme indiqué au tableau 7 ci-après, la part des films européens dans l'offre cinématographique couverte en 2015 est assez comparable d'une région à l'autre, allant de 26 % en Amérique latine à 21 % en Australie et en Nouvelle-Zélande. Seule l'Asie, représentée par la Chine et la Corée du Sud, se distingue avec une part de films européens (12 %) relativement faible due au petit nombre de films européens sortis en salles en Chine, où les films européens ne représentent que 4 % de l'offre cinématographique étudiée en 2015. Cumulativement, il est estimé que 56 % des films identifiés comme étant sortis en salles dans les 42 marchés de l'échantillon sont d'origine européenne.

Comme indiqué dans les remarques méthodologiques, le nombre de films sortis en salles est l'indicateur le plus simple pour mesurer l'offre cinématographique en salles dans un pays. Il ne fournit aucune information sur la disponibilité réelle d'un film – qui dépend du nombre d'écrans projetant le film en question et du nombre de projections, ainsi que du nombre de jours/semaines pendant lesquels il reste à l'affiche dans les cinémas. Ces données ne pouvaient toutefois pas être analysées dans le cadre du présent rapport.

⁹ Ce chiffre est basé sur la définition « large » d'une « première sortie » (voir les remarques méthodologiques au chapitre 2). En appliquant la définition étroite, c'est-à-dire en traitant une région comme un marché unique, la part en pourcentage des premières sorties européennes chute à 16 % (299 films européens sur un total estimé de 1 844 premières sorties hors d'Europe).

Tableau 7 Part de marché des films européens en fonction des films sortis en salles, 2011-2015 (estimation)

	2011	2012	2013	2014	2015	<i>Moyenne</i>
Hors Europe	19 %	19 %	19 %	21 %	20 %	19 %
USA & CA	20 %	21 %	19 %	24 %	23 %	21 %
Amérique latine	25 %	26 %	24 %	24 %	26 %	25 %
AU & NZ	22 %	25 %	22 %	22 %	21 %	22 %
CN & KR	-	-	-	16 %	12 %	14 %
CA	21 %	28 %	23 %	20 %	19 %	22 %
US	18 %	18 %	16 %	23 %	23 %	20 %
AR	20 %	23 %	17 %	18 %	23 %	20 %
BR	23 %	28 %	27 %	26 %	30 %	27 %
CL	19 %	16 %	17 %	16 %	20 %	17 %
CO	21 %	29 %	26 %	27 %	29 %	26 %
MX	22 %	28 %	20 %	23 %	27 %	24 %
VE	13 %	21 %	14 %	12 %	17 %	15 %
AU	19 %	23 %	19 %	21 %	20 %	20 %
NZ	22 %	23 %	24 %	22 %	19 %	22 %
CN	-	-	-	5 %	4 %	5 %
KR	16 %	24 %	25 %	24 %	22 %	22 %

Source : Observatoire européen de l'audiovisuel/LUMIERE, comScore

5 Entrées réalisées par les films européens hors d'Europe

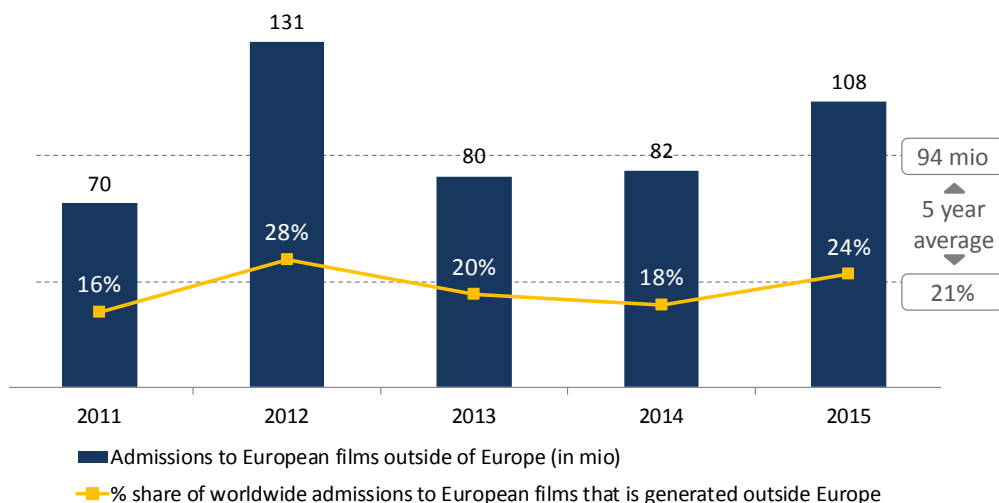
Plus de 108 millions de billets vendus par les films européens hors d'Europe en 2015

En 2015, les films européens ont vendu **plus de 108 millions de billets** sur les 12 marchés non européens couverts. Autrement dit, au moins 24 % du total des entrées « au niveau mondial » des films européens ont été générés hors d'Europe. En données cumulées, 2015 a été une année exceptionnellement bonne pour les films européens dont les résultats sont nettement supérieurs aux valeurs moyennes sur cinq ans. Comme le montre la figure 9, il s'agit du deuxième niveau d'entrées hors d'Europe le plus élevé atteint ces cinq dernières années, uniquement surpassé par 2012.

La série sur cinq ans suggère que les résultats élevés de 2015 s'expliquent principalement par un nombre comparativement plus élevé de « superproductions » européennes ayant vendu plus de cinq millions de billets hors d'Europe et n'indique pas une tendance générale à la hausse du volume du marché des films européens hors d'Europe. En faisant abstraction des résultats exceptionnellement bons de l'année 2012¹⁰, les chiffres indiquent une croissance modérée, les entrées passant de 70 millions en 2011 à 82,0 millions en 2014¹¹, hausse presque exclusivement liée à la progression supposée des entrées sur le marché chinois.

Figure 9 Entrées réalisées par les films européens hors d'Europe - 2015 (prov.)

Estimations pro forma pour les entrées cumulées sur les 12 marchés non européens de l'échantillon.



Source : Observatoire européen de l'audiovisuel/LUMIERE, comScore

¹⁰ 2012 se distingue clairement comme une année aux résultats exceptionnels pour les films européens hors d'Europe : six films européens ont réussi à générer plus de 5 millions d'entrées [*Taken 2* (26,8 mio), *Les Misérables* (15 mio), *The Woman in Black* (10,6 mio), *Intouchables* (7,3 mio), *The Artist* (6,7 mio), *The Iron Lady* (5,6 mio)] alors que seuls un à trois films ont réussi à dépasser ce seuil les autres années.

¹¹ Veuillez noter que les données sur les entrées pour 2011 à 2013 sont des **estimations pro forma** pour les 12 marchés non européens telles que communiquées par Rentrak en 2014 et 2015, Chine incluse. Les estimations pro forma pour les entrées des films européens en Chine pour les années 2011 à 2013 sont basées sur la part de marché des films européens en Chine en 2014 et ajustées en fonction de la croissance du marché chinois et de la performance relative des films européens dans les autres marchés non européens pour chaque année. La précision de ces estimations n'a pas pu être validée en raison d'un manque de données.

Comme en 2014, la **grande majorité de ces entrées** a été **générée par les premières sorties** : les **415 films européens** estimés être sortis pour la première fois en salles en 2015 dans au moins l'un des 12 marchés non européens couverts ont cumulativement généré 104 millions d'entrées, soit 96 % du total des entrées ou 69 % des films européens sortis en salles hors d'Europe.

Avec 42,1 millions d'entrées, l'**Amérique du Nord** reste le **principal marché pour les films européens** hors d'Europe (voir le tableau 8) et représente 39 % du total des entrées dans les marchés non européens. Les marchés d'Amérique latine sont la région deuxième région d'exportation la plus importante pour les films européens en 2015 avec 32,7 millions d'entrées (30 %), en forte hausse par rapport à 2014 (+11,5 millions). Grâce à la Chine qui – cumulativement – a renforcé sa place de deuxième marché le plus important pour les films européens, l'Asie représente la troisième région de marché la plus importante pour les films européens, avec 28,2 millions d'entrées (26 %) devant l'Océanie (5,1 millions, 5 %). Voir le chapitre 7 pour plus de détails sur l'importance de chaque marché étranger pour les films européens.

Tableau 8 Entrées réalisées par les films européens sortis en salles hors d'Europe, 2011-2015

Selon LUMIERE.

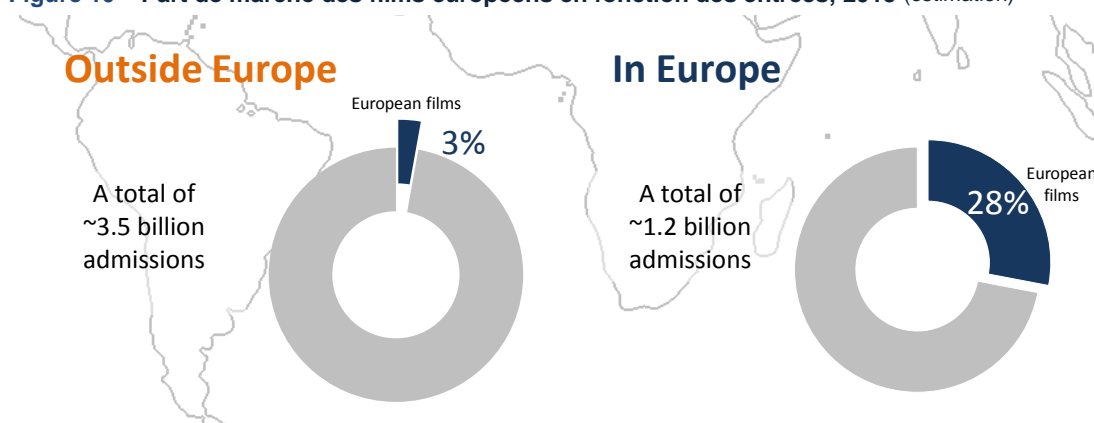
	2011	2012	2013	2014	2015	Moyenne
Hors Europe	70	131	80	82	108	94
USA & CA	34,9	67,2	36,6	30,7	42,1	42,3
Amérique latine	18,4	31,1	19,0	21,2	32,7	24,5
AU & NZ	5,7	7,2	5,0	7,0	5,1	6,0
CN & KR	10,7	25,4	19,3	23,1	28,2	21,3
CA	2,7	6,3	3,4	3,4	4,2	4,0
US	32,2	60,8	33,3	27,4	37,9	38,3
AR	2,3	4,2	2,7	1,7	2,9	2,8
BR	5,1	6,6	5,3	6,4	8,1	6,3
CL	0,5	0,7	0,7	0,6	1,1	0,7
CO	1,8	3,0	2,2	2,2	3,8	2,6
MX	8,0	15,3	7,4	9,5	15,4	11,1
VE	0,7	1,3	0,7	0,7	1,4	1,0
AU	4,3	6,0	4,0	5,9	4,1	4,9
NZ	1,4	1,1	1,0	1,1	1,1	1,1
CN est.	7,1	13,4	12,2	15,5	22,7	14,2
KR	3,6	12,0	7,1	7,5	5,5	7,1

Source : Observatoire européen de l'audiovisuel/LUMIERE, comScore

Les films européens représentent 3 % des entrées en salles hors d'Europe

Avec 108 millions d'entrées en salles en 2015, les **films** européens représentent près de **3 %** des 3,5 milliards d'entrées cumulées générées par l'ensemble des films **sur les 12 marchés non européens** couverts dans ce rapport (voir figure 10). **En comparaison**, les films européens enregistrent une **part de marché de 28 % en Europe**, avec plus de 335 millions de billets vendus en 2015.

Figure 10 Part de marché des films européens en fonction des entrées, 2015 (estimation)

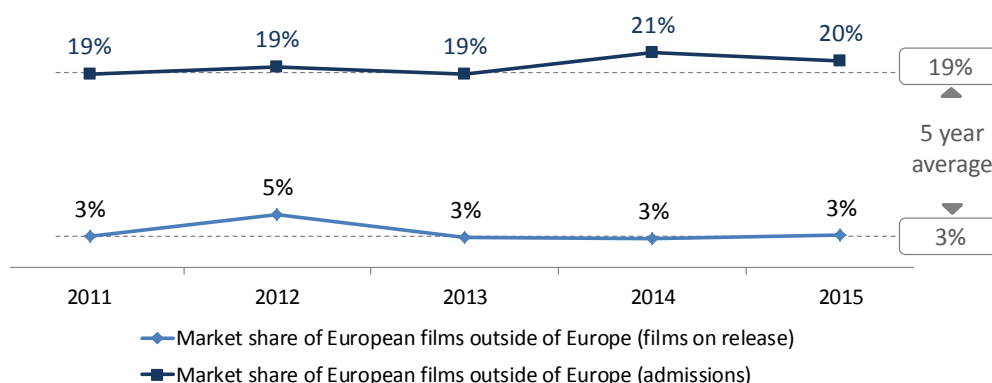


Source : Observatoire européen de l'audiovisuel/LUMIERE, comScore

Comme le montre la figure 11, la part de marché des films européens hors d'Europe est restée relativement stable ces cinq dernières années : les films européens représentent 20 % des films sortis en salles sur les 12 marchés non européens en 2015. Bien qu'il s'agisse du deuxième niveau le plus élevé des cinq dernières années, il n'est que marginalement supérieur à la valeur moyenne sur cinq ans qui est de 19 %. Pour ce qui est de la part des entrées, les films européens représentent en général 3 % du nombre total de billets de cinéma vendus sur les 12 marchés non européens couverts. La part de marché de 2015 est donc parfaitement conforme à la valeur moyenne sur cinq ans.

Figure 11 Part de marché des films européens hors d'Europe, 2011-2015 (estimation)

Part en pourcentage estimée du nombre de films sortis en salles / des entrées sur les 12 marchés couverts



Source : Observatoire européen de l'audiovisuel/LUMIERE, comScore

En 2015, les films européens ont enregistré leur part de marché la plus élevée en Nouvelle-Zélande (8 %), en Colombie (6 %) et en Argentine (6 %). En revanche, leur part de marché est la moins élevée en Chine (2 %), en Corée du Sud (3 %) et aux États-Unis (3 %). Des chiffres plus détaillés incluant une série chronologique des parts de marché pour les différents territoires non européens figurent au tableau 9 ci-dessous.

Une ventilation de la part de marché des films européens par films originaires des différents pays européens se trouve à la figure 12 ci-après.

Tableau 9 Part de marché des films européens en fonction des entrées, 2011-2015
(estimation)

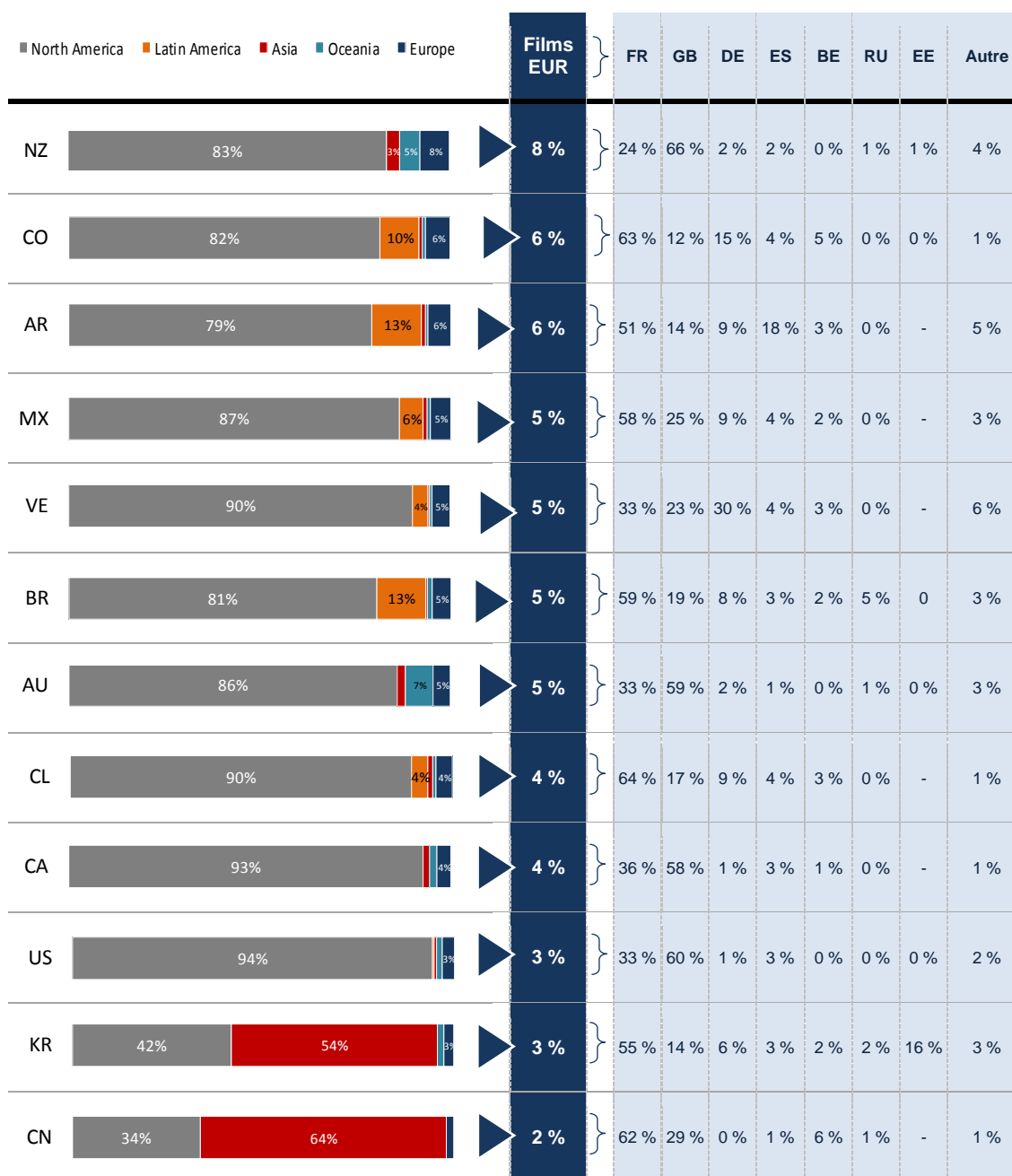
	2011	2012	2013	2014	2015	Moyenne
Hors Europe	3 %	5 %	3 %	3 %	3 %	3 %
USA & CA	3 %	5 %	3 %	2 %	3 %	3 %
Amérique latine	4 %	6 %	4 %	4 %	5 %	5 %
AU & NZ	6 %	8 %	6 %	8 %	5 %	7 %
CN & KR	2 %	4 %	2 %	2 %	2 %	3 %
CA	2 %	5 %	3 %	3 %	4 %	3 %
US	3 %	5 %	3 %	2 %	3 %	3 %
AR	6 %	9 %	6 %	4 %	6 %	6 %
BR	4 %	5 %	4 %	4 %	5 %	4 %
CL	3 %	4 %	4 %	3 %	4 %	3 %
CO	5 %	8 %	5 %	5 %	6 %	6 %
MX	4 %	7 %	3 %	4 %	5 %	5 %
VE	3 %	5 %	2 %	2 %	5 %	3 %
AU	5 %	7 %	5 %	8 %	5 %	6 %
NZ	11 %	9 %	10 %	10 %	8 %	9 %
CN	2 %	3 %	2 %	2 %	2 %	2 %
KR	2 %	6 %	3 %	4 %	3 %	4 %

Source : Observatoire européen de l'audiovisuel/LUMIERE, comScore

Dans quels pays la part de marché des films européens a-t-elle été la plus importante ?

Figure 12 Part de marché des films européens en fonction des entrées - par région / pays d'origine, 2015 (estimation)

Marchés classés en fonction de la part de marché des films européens.



Source : Observatoire européen de l'audiovisuel/LUMIERE, comScore

6 Recettes brutes au guichet des films européens hors d'Europe

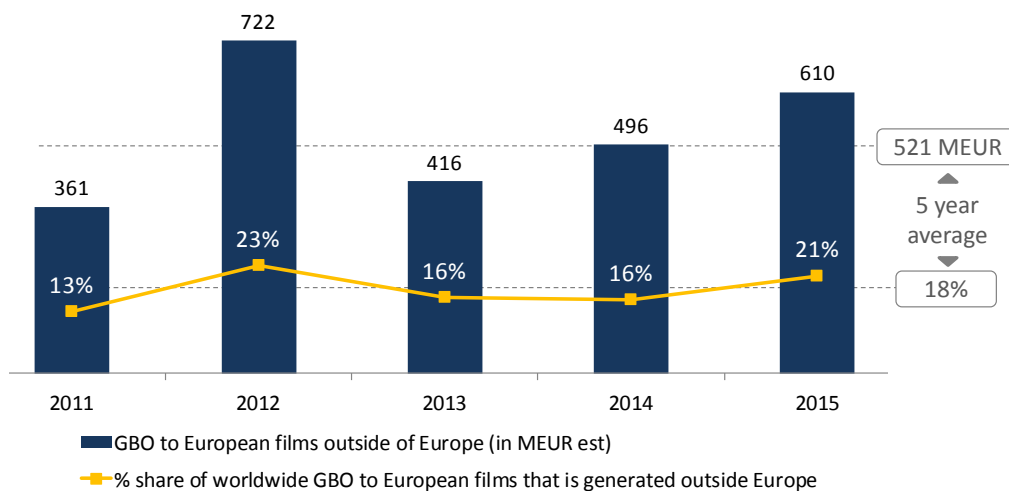
Les films européens ont généré des recettes brutes au guichet hors d'Europe estimées à 610 millions d'EUR en 2015

Remarque importante : comme indiqué dans les remarques méthodologiques du chapitre 2, LUMIERE ne couvre que les entrées et non les recettes brutes au guichet. Toutefois, afin de fournir un chiffre approximatif dans le cadre du présent rapport, les recettes brutes au guichet ont été estimées en multipliant le prix moyen du billet d'un marché donné par les entrées en salles générées sur ce marché. Ces estimations s'écartent naturellement des recettes brutes au guichet réelles et doivent être considérées comme des **estimations approximatives**.

En appliquant le prix moyen du billet à chaque marché, les films européens ont généré des **recettes brutes au guichet** estimées à **610 millions d'EUR hors d'Europe** (voir figure 13). Autrement dit, en 2015, les films européens ont cumulativement généré au moins 21 % de leurs recettes au guichet « au niveau mondial » hors d'Europe.

Figure 13 Recettes brutes au guichet des films européens hors d'Europe - 2015 (prov.)

Estimations pro forma pour les entrées cumulées sur les 12 marchés non européens de l'échantillon.



Source : Observatoire européen de l'audiovisuel/LUMIERE, ComScore

Comme le montre le tableau 10 ci-après, l'importance du marché nord-américain pour les films européens est encore plus prononcée en ce qui concerne les recettes au guichet : il représente 52 % du total des recettes brutes au guichet non européennes (319 millions d'EUR). La Chine et la Corée du Sud représentent environ le quart du total des recettes brutes au guichet (146 millions d'EUR), suivies par les marchés latino-américains de l'échantillon avec des recettes brutes au guichet totales de 100 millions d'EUR (16 %), devant l'Océanie avec 44 millions d'EUR (7 %). Voir le chapitre 7 pour plus de détails sur l'importance des différents territoires non européens.

Comme les recettes brutes au guichet ont été estimées en appliquant le prix moyen du billet aux entrées, la part de marché estimée des films européens en fonction des recettes brutes au guichet correspond à la part de marché estimée en fonction des entrées telle qu'indiquée au tableau 9 au chapitre 5.

Tableau 10 Recettes brutes au guichet des films européens sortis en salles hors d'Europe, 2011-2015 (estimation)

Estimations calculées en appliquant le prix moyen des billets aux entrées en salles telles que suivies dans LUMIERE.

	2011	2012	2013	2014	2015	Moyenne
Hors Europe	361	722	416	496	610	521
USA & CA	199	420	224	222	319	277
Amérique latine	62	108	62	80	100	83
AU & NZ	54	72	41	67	44	56
CN & KR	46	122	90	126	146	106
CA	18	41	21	24	32	27
US	180	379	203	197	287	249
AR	9	17	11	8	12	11
BR	22	28	21	30	30	26
CL	2	3	3	3	5	3
CO	5	10	7	8	10	8
MX	22	42	20	30	41	31
VE	2	8	1	1	3	3
AU	41	60	33	58	36	46
NZ	13	11	7	9	8	10
CN est.	28	60	53	80	115	67
KR	18	62	37	46	31	39

Source : Observatoire européen de l'audiovisuel/LUMIERE, comScore

PLANS RAPPROCHÉS

7 Les principaux marchés des salles hors d'Europe pour les films européens

En fonction du nombre de sorties en salles

Les **premières sorties** représentant cumulativement 96 % du total des entrées générées par les films européens hors d'Europe, il est logique d'analyser les marchés non européens séparément en fonction des premières sorties européennes et des films sortis en salles. Comme le montre le tableau 11, les États-Unis, le Brésil et le Mexique se distinguent avec entre 141 et 107 films européens sortis en salles pour la première fois en 2015. Les autres pays comptant un nombre relativement élevé de premières sorties européennes incluent la Corée du Sud (94 premières sorties), l'Argentine (88), le Canada (84), l'Australie (78) et la Colombie (77). Le marché chinois, fortement réglementé, compte le plus petit nombre de premières sorties européennes (16 films).

Compte tenu du nombre relativement faible de prolongations/reprogrammations/projections à la demande/projections lors de festivals etc. figurant dans l'ensemble de données¹², la situation est assez similaire à celle du nombre total de **films sortis en salles** : les États-Unis, le Brésil et le Mexique se distinguent avec entre 191 et 155 films européens sortis en salles, suivis par quatre marchés comptant environ 110 films européens sortis en salles. À nouveau, la Chine est la moins bien classée avec seulement 27 films européens sortis en salles en 2015.

Tableau 11 Nombre de films européens sortis en salles hors d'Europe, 2015

Selon LUMIERE. Classés par nombre de premières sorties.

N°	Marché	Premières sorties (estimation)	Autres sorties ¹⁾ (estimation)	Films sortis en salles
1	US - USA	141	50	191
2	BR - Brésil	126	60	186
3	MX - Mexique	107	48	155
4	KR - Corée du Sud	94	14	108
5	AR - Argentine	88	27	115
6	CA - Canada	84	15	99
7	AU - Australie	78	37	115
8	CO - Colombie	77	32	109
	NZ - Nouvelle-Zélande	56	11	67
10	CL - Chili	48	6	54
11	VE - Venezuela	37	7	44
12	CN - Chine	16	11	27
	Total hors d'Europe	415	184	599

¹⁾ « Autres sorties » inclut les prolongations, reprogrammations, projections « à la demande », projections lors de festivals etc. (« films de répertoire »)

Source : Observatoire européen de l'audiovisuel/LUMIERE, comScore

¹² Cela peut indiquer une offre inférieure de films de « répertoire » hors d'Europe et/ou une couverture moins complète de ces films du point de vue de la collecte des données.

En fonction des entrées et des recettes brutes au guichet

Sans surprise, pour ce qui est des entrées en salles, le **marché nord-américain** est également, **et de loin, le marché étranger le plus important pour les films européens**. En 2015, il est estimé que les films européens ont vendu 37,9 et 4,2 millions de billets respectivement aux États-Unis et au Canada. Par conséquent, avec 35 % du total des entrées réalisées par les films européens hors d'Europe, le marché américain représente le marché unique le plus important pour les films européens. La part du marché canadien est de 4 %. Cumulativement, 39 % du total des entrées non européennes ont ainsi été générés aux États-Unis et au Canada (voir tableau 12).

Malgré un nombre très restreint de sorties européennes sur son territoire, la **Chine** s'est clairement imposée comme le **deuxième marché le plus important** pour les films européens pour ce qui est des entrées en salles avec 22,7 millions de billets vendus en 2015, soit 21 % du total des entrées des films européens sur les 12 marchés couverts. **Le Mexique, le Brésil et la Corée du Sud** suivent avec des entrées comprises entre 15,4 et 5,5 millions alors que les films européens ont vendu quatre millions de billets, ou moins, sur les quatre autres marchés latino-américains, au Canada ainsi qu'en Australie et en Nouvelle-Zélande.

Grâce à un **prix moyen du billet comparativement élevé**, l'**importance du marché nord-américain** est encore **plus prononcée** pour ce qui est des recettes brutes au guichet. Sur la base des données disponibles, l'Observatoire estime que les films européens ont enregistré 287 millions d'EUR et 32 millions d'EUR de recettes au guichet respectivement aux États-Unis et au Canada, soit **52 % du total** des recettes brutes au guichet non européennes. Autrement dit, un euro gagné par les films européens hors d'Europe sur deux l'a été sur les deux marchés nord-américains. Environ 115 millions d'EUR ont été générés en Chine, suivie par le Mexique (41 millions d'EUR) et l'Australie (36 millions d'EUR).

Tableau 12 Entrées et recettes brutes au guichet des films européens hors d'Europe, 2015

En millions. Classés par entrées. Recettes brutes au guichet estimées en fonction du prix moyen du billet

N°	Marché	Entrées pour premières sorties	Entrées pour autres sorties	Total entrées	%	Recettes brutes au guichet (en millions d'EUR)	%
	USA & CA	39,8	2,3	42,1	39 %	319	52 %
	Amérique latine	31,9	0,8	32,7	30 %	100	16 %
	CN & KR est.	28,0	0,2	28,2	26 %	146	24 %
	AU & NZ	4,5	0,7	5,1	5 %	44	7 %
1	US - USA	35,8	2,1	37,9	35 %	287	47 %
2	CN - Chine	22,7	0,1	22,7	21 %	115	19 %
3	MX - Mexique	15,1	0,2	15,4	14 %	41	7 %
4	BR - Brésil	7,9	0,2	8,1	8 %	30	5 %
5	KR - Corée du Sud	5,3	0,2	5,5	5 %	31	5 %
6	CA - Canada	4,0	0,3	4,2	4 %	32	5 %
7	AU - Australie	3,6	0,5	4,1	4 %	36	6 %
8	CO - Colombie	3,8	0,0	3,8	4 %	10	2 %
9	AR - Argentine	2,8	0,1	2,9	3 %	12	2 %
10	VE - Venezuela	1,3	0,2	1,4	1 %	3	0 %
11	CL - Chili	1,1	0,0	1,1	1 %	5	1 %
12	NZ - Nouvelle-Zélande	0,9	0,2	1,1	1 %	8	1 %
	Hors Europe	104,1	4,0	108,2	100 %	610	100 %

Source : Observatoire européen de l'audiovisuel, comScore

8 Quels ont été les principaux pays d'exportation des films européens ?

Remarque importante : comme indiqué dans les remarques méthodologiques, ce rapport souhaite donner un aperçu général de la circulation des films européens dans leur ensemble plutôt que d'analyser les exportations cinématographiques de chaque pays européen. En effet, cette analyse sort du cadre de ce rapport car elle requiert des choix méthodologiques différents – parfois spécifiques aux pays. Il convient de noter que, notamment parce que l'Observatoire a choisi d'attribuer un seul pays d'origine déterminé en fonction du financement majoritaire et d'exclure les films à capitaux étrangers, les données spécifiques aux pays présentées dans ce rapport, et en particulier dans ce chapitre, peuvent différer sensiblement des données publiées par des sources nationales telles que le BFI ou UniFrance. Pour une analyse appropriée de l'exportation des films originaires d'un pays spécifique, veuillez consulter les sources nationales.

En fonction des sorties en salles

En 2015, comme les années précédentes, **la France et le Royaume-Uni sont les pays européens qui ont exporté, et de loin, le plus grand nombre de films** vers les territoires non européens. Comme indiqué au tableau 14 ci-après, la France occupe la première place aussi bien pour le nombre de premières sorties que pour le nombre total de films sortis en salles : 127 films français sont sortis en salles au cours de l'année et au total 201 films français sont sortis en salles sur au moins l'un des 12 marchés non européens couverts par le présent rapport. La France est suivie par le Royaume-Uni qui compte 92 premières sorties hors d'Europe et un total de 116 films sortis en salles. Cumulativement, les films français et britanniques représentent 53 % du nombre total de films européens sortis en salles hors d'Europe. Autrement dit, un film européen projeté hors d'Europe en 2015 sur deux a été majoritairement produit en France ou au Royaume-Uni.

L'Espagne occupe la troisième place avec 39 premières sorties et un total de 58 films sortis en salles, suivie par l'Allemagne et par l'Italie avec respectivement 35 et 22 premières sorties et un total de 49 et 37 films sortis en salles. De plus, trois pays scandinaves (Suède, Danemark, Norvège) ainsi que l'Autriche et la Russie (ex æquo avec la Belgique) figurent parmi les 10 premiers pays exportateurs de films européens et ont sorti en salles entre 11 et 9 films hors d'Europe en 2015. Sur une base cumulative, les 10 premiers pays européens représentent 87 % du nombre total de films européens sortis en salles hors d'Europe.

En fonction des entrées

La concentration paraît encore plus importante si l'on étudie les entrées en salles générées par les films européens : cumulativement, les films français et britanniques représentent pratiquement 87 % du nombre total d'entrées des films européens hors d'Europe en 2015

Grâce au succès de *Taken 3* (FR) qui a généré 25,6 millions de billets vendus hors d'Europe en 2015, ainsi que de *The Little Prince* (FR/IT) (13,1 mio) et *The Transporter Refueled* (FR/CN/BE) (7,1 mio), la **France occupe la première place**, les films français ayant cumulativement vendu 51,5 millions de billets, **soit 48 % du total des entrées** générées par les films européens sur les 12 marchés non européens couverts par le présent rapport (voir tableau 14).

Les **films britanniques**, qui obtiennent habituellement de bons résultats sur les marchés non européens, arrivent en seconde position, avec 42,3 millions d'entrées (**39 % du total des entrées** des films européens). Les productions britanniques à succès incluent *Paddington* (13,1 mio) et *The Woman in Black 2* (5,5 mio).

La France et le Royaume-Uni sont suivis à distance par l'Allemagne dont les productions ont cumulativement généré 4,2 millions de billets vendus en 2015 (4 %) devant l'Espagne (3,3 mio), la Belgique (2,5 mio), la Russie (1,1 mio) et l'Estonie (0,9 mio) grâce à la sortie du film de guerre estonien/finlandais *1944* sur le marché sud-coréen où il a vendu 900 000 billets.

La liste des 100 films européens ayant généré le plus d'entrées hors d'Europe en 2015 figure au chapitre 11.

Tableau 13 Nombre de films européens sortis en salles hors d'Europe par pays d'origine, 2015

Classés par nombre de films sortis en salles hors d'Europe selon LUMIERE.

Rang	Pays d'origine	Premières sorties (estimation)	Autres sorties (estimation)	Films sortis en salles hors d'Europe	Part, %
1	FR - France	127	74	201	34 %
2	GB - Royaume-Uni	92	24	116	19 %
3	ES - Espagne	39	19	58	10 %
4	DE - Allemagne	35	14	49	8 %
5	IT - Italie	22	15	37	6 %
6	SE - Suède	7	8	15	3 %
7	DK - Danemark	11	2	13	2 %
8	NO - Norvège	11	1	12	2 %
9	AT - Autriche	6	5	11	2 %
10	RU - Russie	8	1	9	2 %
	BE - Belgique	5	4	9	2 %
12	CZ - République tchèque	3	5	8	1 %
13	NL - Pays-Bas	5	2	7	1 %
14	CH - Suisse	5	1	6	1 %
	IE - Irlande	4	2	6	1 %
	HU - Hongrie	5	1	6	1 %
17	PT - Portugal	5	-	5	1 %
18	FI - Finlande	4	-	4	1 %
	LT - Lituanie	4	-	4	1 %
20	PL - Pologne	2	1	3	1 %
-	GE - Géorgie	2	1	3	1 %
22	RO - Roumanie	-	2	2	0 %
	IS - Islande	2	-	2	0 %
	BG - Bulgarie	2	-	2	0 %
	UA - Ukraine	2	-	2	0 %
	EE - Estonie	2	-	2	0 %
	GR - Grèce	2	-	2	0 %
28	TR - Turquie	1	-	1	0 %
	BY - Bélarus	-	1	1	0 %
	RS - Serbie	-	1	1	0 %
	LU - Luxembourg	1	-	1	0 %
	HR - Croatie	1	-	1	0 %
	Total Europe	415	184	599	100 %

Source : Observatoire européen de l'audiovisuel/LUMIERE, comScore

Tableau 14 Entrées réalisées par les films européens hors d'Europe, par pays d'origine, 2015
Classés par entrées totales générées hors d'Europe selon LUMIERE.

Rang	Pays d'origine	Entrées des premières sorties (estimation)	Entrées des autres sorties (estimation)	Entrées hors d'Europe	Part, %
1	FR - France	51 394 585	107 913	51 502 498	48 %
2	GB - Royaume-Uni	42 148 784	123 196	42 271 980	39 %
3	DE - Allemagne	4 238 577	9 414	4 247 991	4 %
4	ES - Espagne	3 236 597	108 507	3 345 104	3 %
5	BE - Belgique	2 455 503	1 371	2 456 874	2 %
6	RU - Russie	1 098 220	23	1 098 243	1 %
7	EE - Estonie	945 926	0	945 926	1 %
8	IT - Italie	571 601	28 811	600 412	1 %
9	AT - Autriche	257 347	5 638	262 985	0 %
10	SE - Suède	232 457	10 153	242 610	0 %
11	IE - Irlande	216 438	2 888	219 326	0 %
12	PL - Pologne	166 606	467	167 073	0 %
13	CZ - République tchèque	104 960	26 608	131 568	0 %
14	HU - Hongrie	93 359	8 766	102 125	0 %
15	DK - Danemark	94 920	782	95 702	0 %
16	NO - Norvège	81 651	18	81 669	0 %
17	CH - Suisse	60 677	3 152	63 829	0 %
18	BG - Bulgarie	62 136	-	62 136	0 %
19	LU - Luxembourg	55 808	-	55 808	0 %
20	FI - Finlande	51 069	-	51 069	0 %
21	NL - Pays-Bas	45 362	123	45 485	0 %
22	TR - Turquie	38 057	-	38 057	0 %
23	UA - Ukraine	34 374	-	34 374	0 %
24	IS - Islande	19 288	-	19 288	0 %
25	GR - Grèce	11 941	-	11 941	0 %
26	PT - Portugal	9 228	-	9 228	0 %
27	HR - Croatie	3 214	-	3 214	0 %
28	LT - Lituanie	2 625	-	2 625	0 %
29	GE - Géorgie	2 081	95	2 176	0 %
30	RO - Roumanie	-	794	794	0 %
31	RS - Serbie	-	364	364	0 %
32	BY - Bélarus	-	70	70	0 %
	Total Europe	107 733 391	439 153	108 172 544	100 %

Source : Observatoire européen de l'audiovisuel/LUMIERE, comScore

En fonction de l'« importance » des marchés non européens

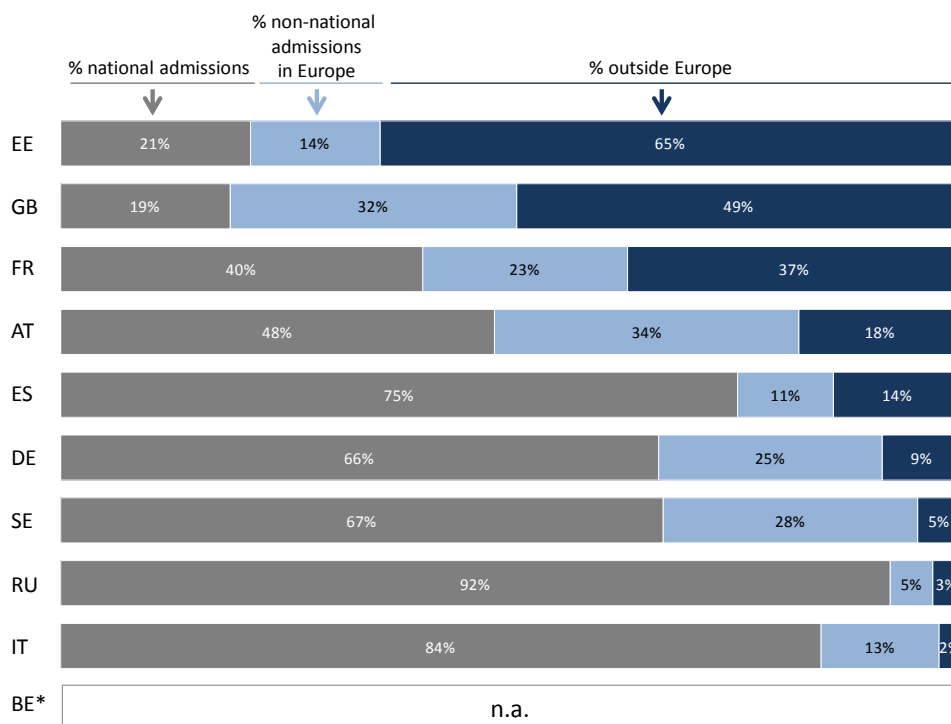
Quelle est l'importance des entrées générées hors d'Europe pour les différents pays européens ? La figure 14 indique les parts en pourcentage des entrées sur les marchés nationaux, européens non nationaux et non européens pour chacun des 10 premiers pays exportateurs de films européens en fonction des entrées réalisées hors d'Europe, telles qu'identifiées au tableau 14 de la précédente page. La ventilation complète pour tous les pays européens figure au tableau 15 ci-après.

En 2015, trois pays exportateurs de films européens sur 10 ont généré au moins 37 % du total de leurs entrées en salles sur les 12 marchés non européens couverts dans ce rapport : en raison du succès à l'export d'un seul film, le film de guerre *1944* (EE/FI), d'une part et d'un petit marché national d'autre part, l'Estonie enregistre la plus forte « exposition » aux marchés non européens en 2015. Il est estimé que 65 % des entrées totales « au niveau mondial » générées par les films estoniens l'ont été hors d'Europe. Plus significatif sur le plan structurel, les industries cinématographiques britannique et française ont clairement été les plus « exposées » à la distribution de leurs films hors d'Europe : les films britanniques et français ont réalisé respectivement environ 49 % et 37 % du total de leurs entrées hors d'Europe.

En 2015, seuls deux autres pays européens ont généré plus de 10 % de leurs entrées « au niveau mondial » hors d'Europe : l'Autriche (18 %, par exemple *Ich seh, ich seh*) et l'Espagne (14 %, par exemple *The Gunman*).

Figure 14 Ventilation des entrées « au niveau mondial » pour les 10 principaux pays exportateurs de films européens par origine de la génération des entrées - 2015 (est.)

Classés selon la part des entrées hors d'Europe.



* La ventilation pour les films belges n'a pas pu être estimée en raison du manque de données sur les entrées sur le marché belge qui entraînerait une sous-estimation des entrées nationales et, par conséquent, une surestimation de la part en pourcentage des entrées non nationales, à la fois en Europe et hors d'Europe.

Source : Observatoire européen de l'audiovisuel/LUMIERE, comScore

Tableau 15 Ventilation des entrées des films européens, 2015 – « nationales » vs « non nationales »

Selon LUMIERE. Classés par ordre alphabétique. Estimation.

Pays d'origine		Part en % – Entrées nationales	Part en % – Entrées non nationales	Part en % – Entrées non nat. en Europe	Part en % – Entrées non nat. hors d'Europe
AT	Autriche	48 %	52 %	34 %	18 %
BG	Bulgarie	25 %	75 %	55 %	20 %
CH	Suisse	66 %	34 %	29 %	6 %
CZ	République tchèque	75 %	25 %	20 %	4 %
DE	Allemagne	66 %	34 %	25 %	9 %
DK	Danemark	76 %	24 %	22 %	2 %
EE	Estonie	21 %	79 %	14 %	65 %
ES	Espagne	75 %	25 %	11 %	14 %
FI	Finlande	74 %	26 %	24 %	1 %
FR	France	40 %	60 %	23 %	37 %
GB	Royaume-Uni	19 %	81 %	32 %	49 %
GR	Grèce	95 %	5 %	4 %	2 %
HR	Croatie	60 %	40 %	37 %	3 %
HU	Hongrie	53 %	47 %	37 %	10 %
IS	Islande	18 %	82 %	77 %	6 %
IT	Italie	84 %	16 %	13 %	2 %
LT	Lituanie	91 %	9 %	9 %	1 %
LV	Lettonie	99 %	1 %	1 %	0 %
NL	Pays-Bas	91 %	9 %	9 %	1 %
NO	Norvège	75 %	25 %	23 %	2 %
PL	Pologne	95 %	5 %	3 %	2 %
PT	Portugal	89 %	11 %	11 %	1 %
RO	Roumanie	80 %	20 %	20 %	0 %
RU	Russie	92 %	8 %	5 %	3 %
SE	Suède	67 %	33 %	28 %	5 %
SI	Slovénie	69 %	31 %	31 %	0 %
SK	Rép. slovaque	82 %	18 %	18 %	0 %
TR	Turquie	96 %	4 %	4 %	0 %
Total Europe		55 %	45 %	21 %	24 %

Remarque : cette ventilation ne peut être indiquée pour les pays suivants en raison d'un manque de données sur les entrées 2015 dans leurs marchés nationaux respectifs : Bosnie-Herzégovine (BA), Belgique (BE), Bélarus (BY), Chypre (CY), Géorgie (GE), Luxembourg (LU), Liechtenstein (LI), Monténégro (ME), ARYM (MK), Serbie (RS), Ukraine (UA)

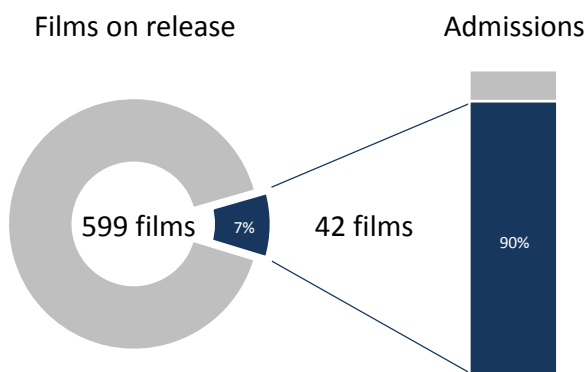
Source : Observatoire européen de l'audiovisuel/LUMIERE, comScore

9 Concentration des entrées hors d'Europe

De toute évidence, les chiffres cumulatifs pour les films européens ne donnent aucune information sur le nombre de films européens ayant réellement généré un nombre significatif d'entrées hors d'Europe. Ce chapitre étudie de plus près la concentration des entrées entre les films européens. Il révèle que le nombre de films européens générant d'importantes ventes de billets est en fait assez réduit.

Comme le montre la figure 15, 42 films, soit à peine 9 % des 599 films sortis en salles, représentent 90 % du total des entrées générées par les films européens hors d'Europe en 2015. Autrement dit, neuf billets vendus pour les films européens hors d'Europe sur 10 l'ont été pour l'un de ces 42 films européens, qui ont cumulativement vendu 97,1 millions de billets. Les 557 autres films européens sortis en salles (93 % du nombre total de films européens sortis en salles hors d'Europe) n'ont cumulativement vendu que 11,1 millions de billets.

Figure 15 Concentration des entrées réalisées par les films européens hors d'Europe, 2015



Source : Observatoire européen de l'audiovisuel/LUMIERE, comScore

85 % des films européens ont vendu moins de 50 000 billets hors d'Europe en 2015

Une autre façon d'étudier la concentration des entrées entre les différents films européens consiste à compter le nombre de films par tranches d'entrées. Comme l'indique le tableau 16 ci-après, la grande majorité des films européens (85 %) a généré moins de 50 000 entrées hors d'Europe et un film européen sur 4 (26 %) a vendu moins de 1 000 billets en 2015.

Six « superproductions » européennes ont réussi à vendre chacune plus de cinq millions de billets hors d'Europe en 2015. Cette situation contraste fortement avec celle de 2014, année au cours de laquelle un seul film européen, à savoir *Lucy*, le thriller en langue anglaise de Luc Besson, avait dépassé ce seuil. Ce n'est qu'en 2012 qu'un nombre identique de films européens avait réussi à générer plus de cinq millions d'entrées hors d'Europe. Les années 2015 et 2012 sont, sans conteste, exceptionnelles à cet égard.

Huit autres films européens ont réussi à vendre entre un et cinq millions de billets, tandis que 13 autres films ont vendu entre 500 000 et un million de billets et 41 films ont vendu entre 100 000 et 500 000 billets.

Tableau 16 Nombre de films européens par « tranches d'entrées » et entrées générées, 2015

Les totaux peuvent différer des chiffres additionnés en raison des arrondis.

Tranche d'entrées	Nombre de films	Part, %	Entrées cumulées hors d'Europe (en millions)	Part, %	Entrées moyennes de la tranche
[5 mio -]	6	1 %	66,8	62 %	11,1 mio
[1 mio - 5 mio]	8	2 %	15,6	14 %	2,0 mio
[500 000 - 1 mio]	13	2 %	8,9	8 %	688 000
[100 000 - 500 000]	41	8 %	10,5	10 %	257 000
[50 000 - 100 000]	40	6 %	2,8	3 %	71 000
[10 000 - 50 000]	113	21 %	2,6	2 %	24 000
[1 000 - 10 000]	191	34 %	0,7	1 %	3 900
[1 - 1 000]	187	26 %	0,1	0 %	314
Total général	599	100 %	108,2	100 %	181 000

Source : Observatoire européen de l'audiovisuel/LUMIERE, comScore

Tableau 17 Nombre de films européens par « tranches d'entrées », 2011-2015

Tranche d'entrées	2011	2012	2013	2014	2015	Moyenne sur 5 ans
[5 mio -]	3	6	3	1	6	4
[1 mio - 5 mio]	6	10	9	12	8	9
[500 000 - 1 mio]	7	12	8	13	13	11
[100 000 - 500 000]	41	46	36	49	41	43
[50 000 - 100 000]	35	30	34	29	40	34
[10 000 - 50 000]	111	103	110	113	113	110
[1 000 - 10 000]	137	184	206	210	191	186
[1 - 1 000]	87	118	160	162	187	143
Total général	427	509	566	589	599	538

Source : Observatoire européen de l'audiovisuel/LUMIERE, comScore

Tableau 18 Entrées des films européens par « tranches d'entrées », 2011-2015 – en millions

Tranche d'entrées	2011	2012	2013	2014	2015	Moyenne sur 5 ans
[5 mio -]	30,2	72,0	23,0	31,9	66,8	44,8
[1 mio - 5 mio]	11,3	22,3	25,3	24,6	15,6	19,8
[500 000 - 1 mio]	4,8	7,8	5,7	8,8	8,9	7,2
[100 000 - 500 000]	10,6	9,8	7,9	11,2	10,5	10,0
[50 000 - 100 000]	2,4	2,1	2,3	2,1	2,8	2,4
[10 000 - 50 000]	2,6	2,6	2,6	2,6	2,6	2,6
[1 000 - 10 000]	0,6	0,7	0,8	0,8	0,7	0,7
[1 - 1 000]	0,0	0,0	0,1	0,1	0,1	0,0
Total général	62,6	117,5	67,7	82,0	108,2	87,6

Source : Observatoire européen de l'audiovisuel/LUMIERE, comScore

Tableau 19 Entrées des films européens par « tranches d'entrées », 2011-2015 – en %

Tranche d'entrées	2011	2012	2013	2014	2015	Moyenne sur 5 ans
[5 mio -]	48 %	61 %	34 %	39 %	62 %	49 %
[1 mio - 5 mio]	18 %	19 %	37 %	30 %	14 %	24 %
[500 000 - 1 mio]	8 %	7 %	8 %	11 %	8 %	8 %
[100 000 - 500 000]	17 %	8 %	12 %	14 %	10 %	12 %
[50 000 - 100 000]	4 %	2 %	3 %	3 %	3 %	3 %
[10 000 - 50 000]	4 %	2 %	4 %	3 %	2 %	3 %
[1 000 - 10 000]	1 %	1 %	1 %	1 %	1 %	1 %
[1 - 1 000]	0 %	0 %	0 %	0 %	0 %	0 %
Total général	62,6	117,5	67,7	82,0	108,2	100 %

Source : Observatoire européen de l'audiovisuel/LUMIERE, comScore

Les 10 premiers films représentent 71 % du total des entrées non européennes des films européens

Une autre façon de mesurer les niveaux de concentration des entrées est indiquée au tableau 20 qui mesure la part de marché cumulative pour différentes « tranches supérieures ». Avec 25,6 millions d'entrées, *Taken 3*, le film européen à avoir attiré le plus de spectateurs hors d'Europe en 2015, représente à lui seul pratiquement un quart du total des entrées générées par les films européens dans les 12 marchés non européens couverts par le rapport. Les 10 premiers films (2 % des films européens sortis en salles hors d'Europe) représentent cumulativement 71 % du total des entrées, les 50 premiers films, 92 % du total et les 100 premiers films, 96 % du total.

Compte tenu du nombre comparativement faible de films européens sortis en salles hors d'Europe, le niveau de concentration est naturellement significativement plus élevé que sur le marché européen où les 100 premiers films représentent 61 % du total des entrées européennes. Par conséquent, les deux données ne peuvent pas être directement comparées.

Tableau 20 Concentration des entrées des films européens par « tranches supérieures », 2015
Entrées cumulées en millions.

Tranche supérieure	Nombre de films	Part, %	Entrées cumulées hors d'Europe	Part, %
Top 1	1	0 %	25,6	24 %
Top 10	10	2 %	76,9	71 %
Top 50	50	8 %	99,1	92 %
Top 100	100	17 %	104,3	96 %
Autre	499	83 %	3,8	4 %
Total	599	100 %	108,2	100 %

Source : Observatoire européen de l'audiovisuel/LUMIERE, comScore

Comme l'indique le tableau 21, ces niveaux de concentration sont plus ou moins conformes aux résultats moyens sur cinq ans pour la période 2011-2015. En 2014, les très bons résultats du premier film du classement (*Lucy*), qui à lui seul a vendu 31,9 millions de billets hors d'Europe et ainsi représentait 39 % du total des entrées, doivent être considérés comme exceptionnels.

Tableau 21 Entrées des films européens par « tranches supérieures », 2011-2015 – en %

Tranche d'entrées	2011	2012	2013	2014	2015	Moyenne sur 5 ans
Top 1	30 %	23 %	14 %	39 %	24 %	26 %
Top 10	68 %	71 %	67 %	65 %	71 %	68 %
Top 50	90 %	92 %	90 %	89 %	92 %	91 %
Top 100	95 %	97 %	95 %	96 %	96 %	96 %
Autre	5 %	3 %	5 %	4 %	4 %	4 %
Total (en millions)	62,6	117,5	67,7	82,0	108,2	87,6

Source : Observatoire européen de l'audiovisuel/LUMIERE, comScore

Tableau 22 Entrées des films européens par « tranches supérieures », 2011-2015 – en millions

Tranche d'entrées	2011	2012	2013	2014	2015	Moyenne sur 5 ans
Top 1	18,9	26,8	9,6	31,9	25,6	22,6
Top 10	42,4	83,7	45,6	53,1	76,9	60,3
Top 50	56,0	108,5	61,3	72,7	99,1	79,5
Top 100	59,7	113,9	64,7	78,4	104,3	84,2
Autre	2,9	3,5	3,1	3,7	3,8	3,4
Total	62,6	117,5	67,7	82,0	108,2	87,6

Source : Observatoire européen de l'audiovisuel/LUMIERE, comScore

10 Diversité de l'offre cinématographique européenne hors d'Europe

Remarque importante : évaluer la diversité d'un point de vue plus qualitatif est une tâche complexe qui ne fait pas partie du cadre du présent rapport. Comme indiqué dans les remarques méthodologiques, l'expression « offre cinématographique » fait référence au nombre de films sortis en salles, qui est l'indicateur le plus simple pour mesurer l'offre en salles dans un pays et — en lui-même — a une valeur informative limitée quant au nombre de films européens véritablement proposés aux spectateurs. Plusieurs aspects peuvent toutefois être traités en analysant l'échantillon de données, notamment la question de savoir si le portefeuille de films européens diffère significativement d'un marché international à l'autre ou si ce sont plus ou moins les mêmes films qui ont été projetés sur les marchés non européens. Ce chapitre présente en outre une ventilation par pays d'origine et par âge des productions.

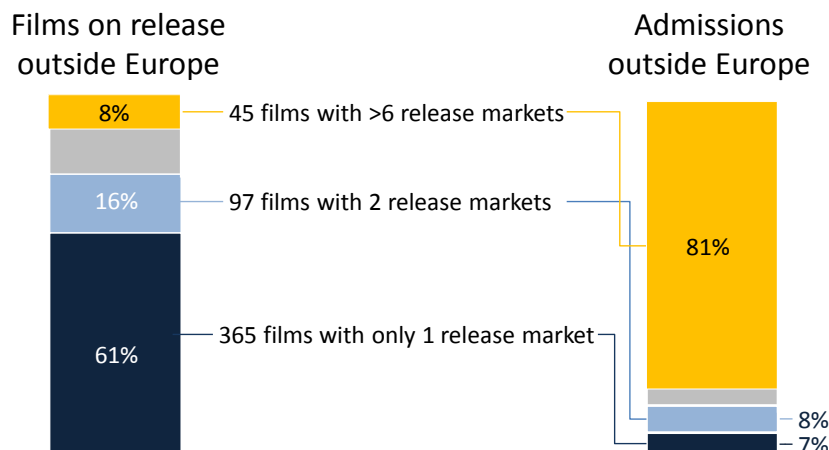
Le portefeuille de films européens varie significativement d'un marché à l'autre

Comme le montrent la figure 16 et le tableau 23 ci-après, 61 % des 599 films européens sortis en salles hors d'Europe en 2015 n'ont été projetés que sur un seul territoire (365 films). 97 autres films (17 %) ne sont sortis que sur deux marchés.

D'autre part, un total de 45 films européens (8 %) est sorti sur au moins six marchés non européens en 2015. Il s'agit du niveau le plus élevé observé au cours des cinq dernières années (voir tableau 24). Ces 45 films représentent cumulativement 81 % du total des entrées des films européens hors d'Europe.

Ces chiffres indiquent que — même s'il progresse — seul un très petit nombre de films européens est sorti sur un grand nombre de territoires non européens alors que la majorité des films n'est sortie que sur un ou deux marchés. Du point de vue de la « diversité », les données indiquent par conséquent que le portefeuille de films européens sortis en salles hors d'Europe varie dans une grande mesure d'un territoire à l'autre.

Figure 16 Part des films européens comptant seulement 1 ou 2 marchés de sortie en salles non européens, 2015



Source : Observatoire européen de l'audiovisuel/LUMIERE, comScore

Tableau 23 Concentration des films européens hors d'Europe, par nombre de marchés de sortie, 2015

Nb de marchés de sortie en salles non européens	Films européens	Part, %	Entrées cumulées	Part, %	Moyenne des entrées
1	365	61 %	4,7	4 %	13 000
2	97	16 %	8,0	7 %	83 000
3	46	8 %	3,0	3 %	66 000
4	26	4 %	1,5	1 %	56 000
5	20	3 %	3,5	3 %	175 000
6	10	2 %	2,5	2 %	247 000
7	10	2 %	12,9	12 %	1 289 000
8	7	1 %	3,9	4 %	563 000
9	8	1 %	9,7	9 %	1 212 000
10	3	1 %	8,4	8 %	2 812 000
11	3	1 %	4,2	4 %	1 390 000
12	4	1 %	45,9	42 %	11 471 000
Total	599	100 %	108,2	100 %	181 000

Source : Observatoire européen de l'audiovisuel/LUMIERE, comScore

Tableau 24 Films européens sortis en salles hors d'Europe par nombre de marchés de sortie, 2011-2015

Nb de marchés de sortie en salles non européens	2011	2012	2013	2014	2015	Moyenne sur 5 ans
1	274	303	366	368	365	335
2	75	109	105	98	97	97
3	33	33	38	47	46	39
4	16	22	17	29	26	22
5	9	14	16	11	20	14
6	8	8	7	14	10	9
7	6	3	4	7	10	6
8	1	4	7	6	7	5
9	2	6	3	4	8	5
10	2	3	3	3	3	3
11	1	4	0	1	3	2
12	~	~	~	1	4	3
Total	427	509	566	589	599	538

Source : Observatoire européen de l'audiovisuel/LUMIERE, comScore

Tableau 25 Entrées réalisées par les films européens hors d'Europe, par nombre de marchés de sortie, 2011-2015 – en millions

Nb de marchés de sortie en salles non européens	2011	2012	2013	2014	2015	Moyenne sur 5 ans
1	6,7	5,1	3,9	4,9	4,7	5,1
2	5,4	7,8	3,8	5,0	8,0	6,0
3	2,0	4,2	2,7	7,6	3,0	3,9
4	1,8	21,3	4,2	5,6	1,5	6,9
5	3,9	4,7	9,5	3,5	3,5	5,0
6	8,4	3,9	3,1	2,3	2,5	4,0
7	3,9	0,9	10,3	3,0	12,9	6,2
8	0,7	1,4	15,6	4,2	3,9	5,2
9	19,4	9,3	2,9	6,5	9,7	9,6
10	4,4	20,9	11,7	3,7	8,4	9,8
11	6,1	37,7	0,0	3,7	4,2	10,3
12	~	~	~	31,9	45,9	38,9
Total	62,6	117,5	67,7	82,0	108,2	87,6

Source : Observatoire européen de l'audiovisuel/LUMIERE, comScore

Tableau 26 Entrées réalisées par les films européens hors d'Europe, par nombre de marchés de sortie, 2011-2015 – en %

Nb de marchés de sortie en salles non européens	2011	2012	2013	2014	2015	Médiane sur 5 ans
1	11 %	4 %	6 %	6 %	4 %	6 %
2	9 %	7 %	6 %	6 %	7 %	7 %
3	3 %	4 %	4 %	9 %	3 %	5 %
4	3 %	18 %	6 %	7 %	1 %	7 %
5	6 %	4 %	14 %	4 %	3 %	6 %
6	13 %	3 %	5 %	3 %	2 %	5 %
7	6 %	1 %	15 %	4 %	12 %	8 %
8	1 %	1 %	23 %	5 %	4 %	7 %
9	31 %	8 %	4 %	8 %	9 %	12 %
10	7 %	18 %	17 %	5 %	8 %	11 %
11	10 %	32 %	0 %	5 %	4 %	10 %
12	~	~	~	39 %	42 %	41 %
Total	62,6	117,5	67,7	82,0	108,2	87,6

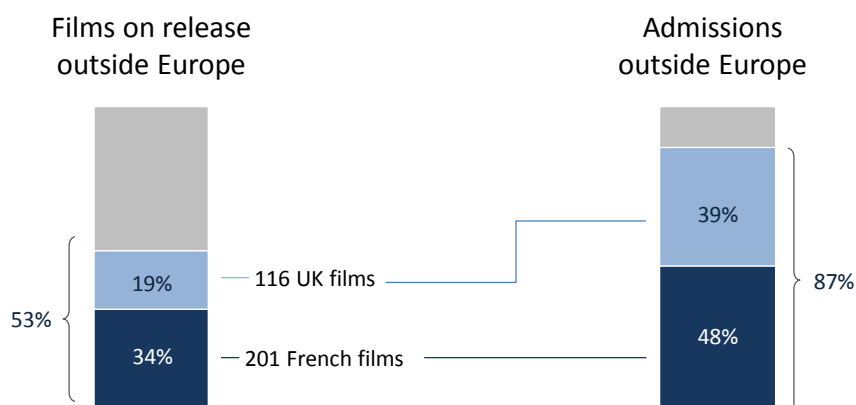
Source : Observatoire européen de l'audiovisuel/LUMIERE, comScore

Les films français et britanniques représentent la majorité des « films européens à l'export » hors d'Europe

La ventilation du nombre de films européens sortis en salles ainsi que de leurs entrées par pays d'origine a déjà été commentée au chapitre 7. Pour étudier la « diversité » de l'offre cinématographique en salles hors d'Europe, il convient de noter que la France et le Royaume-Uni sont les pays européens qui ont « exporté », et de loin, le plus grand nombre de films et qu'ils sont cumulativement à l'origine d'un film européen projeté hors d'Europe sur deux en 2015, comme illustré sur la figure 17.

Pour ce qui est des entrées, les films français et britanniques représentent ensemble pratiquement 87 % du total des entrées des films européens hors d'Europe en 2015. Autrement dit, pratiquement neuf billets sur dix vendus pour des films européens l'ont été pour les films français ou britanniques. Du point de vue technique, cela s'explique par le fait que la plupart des « superproductions » européennes ont été majoritairement produites dans l'un de ces deux pays.

Figure 17 Part des films français et britanniques sur les marchés non européens, 2015 (est.)



Source : Observatoire européen de l'audiovisuel/LUMIERE, comScore

Les productions récentes représentent 54 % du nombre de films sortis en salles et 95 % des entrées

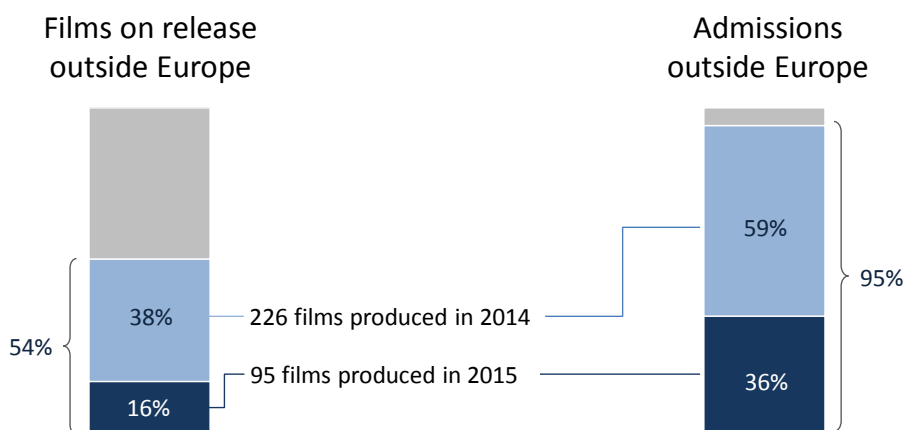
Quelle est la diversité de l'offre cinématographique européenne en fonction de l'âge des films ? Seules les productions récentes sortent-elles en salles hors d'Europe ou existe-t-il une demande pour des productions plus anciennes ?

Comme indiqué à la figure 18 et au tableau 27, les productions récentes, c'est-à-dire les films produits en 2014 ou 2015, représentent « seulement » 54 % des films européens sortis en salles mais 95 % du total des entrées en 2015. Les productions âgées de trois à cinq ans représentent 32 % (199 films) des films européens sortis en salles mais n'ont cumulativement généré qu'environ 5 % du total des entrées.

88 films européens produits avant ou en 2010 sont sortis en salles hors d'Europe en 2015. Ces chiffres indiquent que, alors que du point de vue commercial, le marché est en pratique dominé par l'exportation des productions récentes, il semble exister une certaine demande pour la projection d'un nombre limité de films européens plus anciens qui, toutefois, ne génèrent pas beaucoup d'entrées.

Les chiffres indiquent également un certain décalage, un nombre significatif de films européens sortant hors d'Europe un ou deux ans après leur année de production.

Figure 18 Part des films européens « récents » sur les marchés de sortie en salles non européens, 2015



Source : Observatoire européen de l'audiovisuel/LUMIERE, comScore

Tableau 27 Concentration des films européens hors d'Europe, par nombre année de production, 2015

Année de production	Films sortis en salles	%	% cumulé	Entrées (en millions)	%	% cumulé
2015	95	16 %	16 %	38 975 759	36 %	36 %
2014	226	38 %	54 %	63 460 969	59 %	95 %
2013	122	20 %	74 %	5 068 388	5 %	99 %
2012	47	8 %	82 %	298 375	0 %	100 %
2011	21	4 %	85 %	96 325	0 %	100 %
[2001-2010]	31	5 %	90 %	120 275	0 %	100 %
[1991-2000]	10	2 %	92 %	11 329	0 %	100 %
[1900-1990]	47	8 %	100 %	141 124	0 %	100 %
TOTAL	599	100 %	-	108,2	100 %	-

Source : Observatoire européen de l'audiovisuel/LUMIERE, comScore

11 Les 100 films européens ayant réalisé le plus d'entrées hors d'Europe

Tableau 28 Brefs profils des 5 films européens ayant réalisé le plus d'entrées hors d'Europe, 2015

Les entrées font référence aux entrées cumulées enregistrées jusqu'en décembre 2015. « Int. » désigne les 12 marchés non européens couverts dans ce rapport.

1		<p>Taken 3 (2014) Pays d'origine : FR</p> <p>Réalisateur : Olivier Megaton</p> <p>Entrées européennes : 10,5 mio</p> <p>Entrées internationales : 25,6 mio</p> <p>Marchés de sortie en salles internationales : 12</p>	<p>Genre : action, thriller</p> <p>Langue : anglais</p> <p>Synopsis : L'ex-agent spécial Bryan Mills est accusé d'un meurtre brutal qu'il n'a pas commis. Alors qu'il est suivi et pourchassé, Mills fait usage de ses compétences particulières pour trouver le véritable meurtrier et prouver son innocence.</p>
2		<p>Paddington (2014) Pays d'origine : GB / FR</p> <p>Réalisateur : Paul King</p> <p>Entrées européennes : 16,2 mio</p> <p>Entrées internationales : 13,1 mio</p> <p>Marchés de sortie en salles internationales : 12</p>	<p>Genre : comédie, familial, animation</p> <p>Langue : anglais</p> <p>Synopsis : Un jeune ours péruvien se rend à Londres à la recherche d'un foyer. Il se retrouve seul et perdu à la gare de Paddington où il rencontre la gentille famille Brown, qui lui offre un refuge provisoire.</p>
3		<p>The Little Prince (2015) Pays d'origine : FR / IT</p> <p>Réalisateur : Mark Osborne</p> <p>Entrées européennes : 4,2 mio</p> <p>Entrées internationales : 10,3 mio</p> <p>Marchés de sortie en salles internationales : 7</p>	<p>Genre : animation, aventure</p> <p>Langue : anglais</p> <p>Synopsis : Une petite fille vit dans un monde d'adultes avec sa mère. Son voisin, l'Aviateur, lui fait découvrir un monde extraordinaire où tout est possible, le monde du Petit Prince.</p>
4		<p>The Transporter Refueled (2015) Pays d'origine : FR / CN / BE</p> <p>Réalisateur : Camille Delamarre</p> <p>Entrées européennes : 2,6 mio</p> <p>Entrées internationales : 7,1 mio</p> <p>Marchés de sortie en salles internationales : 10</p>	<p>Genre : action, policier, thriller</p> <p>Langue : anglais</p> <p>Synopsis : Dans le sud de la France, un ancien mercenaire des forces spéciales nommé Frank Martin affronte une femme fatale et ses trois acolytes qui cherchent à se venger d'un sinistre caïd russe.</p>
5		<p>The Woman in Black 2 (2013) Pays d'origine : GB inc / US / CA</p> <p>Réalisateur : Tom Harper</p> <p>Entrées européennes : 1,9 mio</p> <p>Entrées internationales : 5,5 mio</p> <p>Marchés de sortie en salles internationales : 9</p>	<p>Genre : drame, horreur, thriller</p> <p>Langue : anglais</p> <p>Synopsis : 40 ans après les premiers événements survenus à Eel Marsh House, un groupe d'enfants évacués de Londres pendant la Seconde guerre mondiale s'installe dans le manoir, réveillant son locataire le plus inquiétant.</p>

Source : Observatoire européen de l'audiovisuel/LUMIERE, comScore, IMDb

Tableau 29 Les 100 films européens ayant réalisé le plus d'entrées hors d'Europe, 2015
(estimation)

N°	Cinéma	Pays d'origine	An- née de prod.	Nb de marchés de sortie en salles	Entrées 2015 hors d'Europe	Entrées 2015 – US/CA	Entrées 2015 – Amérique latine	Entrées 2015 – AU/NZ	Entrées 2015 – CN/KR
1	Taken 3	FR	2014	12	25 555 179	10 587 951	6 780 001	1 234 998	6 952 229
2	Paddington	GB / FR	2014	12	13 149 127	9 041 943	177 645	418 325	3 511 214
3	The Little Prince	FR / IT	2015	7	10 302 704		5 327 759		4 974 945
4	The Transporter Refueled	FR / CN / BE	2015	10	7 057 001	1 901 503	1 188 344	33 625	3 933 529
5	The Woman in Black 2 ...	GB INC / US / CA	2014	9	5 519 422	3 143 692	2 366 773		8 957
6	Shaun the Sheep Movie	GB	2015	12	5 249 396	2 298 458	556 683	527 241	1 867 014
7	The Theory of Everything	GB INC / US	2014	11	3 724 701	1 450 477	1 702 986	568 347	2 891
8	Brooklyn	GB / IE / CA	2015	2	2 320 758	2 320 758			
9	Concussion	GB / AU / US	2015	2	2 066 473	2 066 473			
10	The House of Magic	BE	2013	8	1 950 553		577 679	105	1 372 769
11	The Gunman	ES / GB / FR / US	2015	12	1 928 659	1 265 094	384 006	49 292	230 267
12	La belle et la bête	FR / DE	2014	6	1 352 034		1 352 034		
13	Amy	GB / US	2015	9	1 206 303	997 347	46 561	162 395	
14	La famille Bélier	FR / BE	2014	10	1 081 422	163 454	776 303	28 224	113 441
15	Love, Rosie	DE/GB	2014	9	953 674	2 424	946 722	301	4 227
16	Ooops! Noah is Gone...	DE / BE / LU / IE	2015	7	916 381		691 314	5 473	219 594
17	1944	EE / FI	2015	1	900 000				900 000
18	Suffragette	GB	2015	9	738 815	552 459	85 490	100 866	
19	Escobar: Paradise Lost	FR / ES	2014	8	704 888	23 226	680 216	1 446	
20	Rush	GB INC/US/DE	2013	1	657 107				657 107
21	Der 7bte Zwerg	DE	2014	7	651 534		617 882		33 652
22	Miss You Already	GB	2015	7	630 491	137 919	330 628	161 944	
23	Qu'est-ce qu'on a fait au ...?	FR	2014	6	608 745		607 339	1 406	
24	Beijing, New York	GB / CN / US	2015	1	580 553				580 553
25	Mr. Turner	GB/DE/FR	2014	5	549 451	395 208		141 106	13 137
26	The Danish Girl	GB / US / BE / DK / DE	2015	2	534 572	534 572			
27	We Are Your Friends	GB/FR/US	2015	8	518 861	426 029	23 756	35 609	33 467
28	Snezhnaya koroleva 2.	RU	2014	2	485 833		396 557		89 276
29	Amazonia	FR/BR	2013	3	474 647			562	474 085
30	Learning to Drive	GB / US	2014	5	469 388	408 972		58 534	1 882
31	Phoenix	DE / PL	2014	5	455 663	372 630	67 031	16 002	
32	Carol	GB / US	2015	2	450 905	450 905			
33	The Salt of the Earth	FR / BR / IT	2014	9	399 784	157 918	214 334	21 466	6 066
34	Truman	ES / AR	2015	2	399 265		399 265		
35	The Woods	GB / US / IE	2015	3	386 578	1 064	385 514		
36	Clouds of Sils Maria	FR / DE / CH	2014	9	331 208	210 596	73 795	37 767	9 050
37	Samba	FR	2014	8	320 511	58 350	170 088	52 390	39 683
38	Mune, le gardien de la lune	FR	2014	1	318 326				318 326
39	Macbeth	GB / FR	2015	8	307 777	101 667	72 809	39 714	93 587
40	Testament of Youth	GB	2014	5	303 114	216 137		79 415	7 562
41	She's Funny That Way	DE / US	2014	10	298 116	13 285	267 450	17 381	
42	Deux jours, une nuit	BE/FR/IT	2014	9	291 473	141 474	108 399	6 909	34 691
43	The Two Faces of January	GB/FR/US	2014	3	286 405		19 926		266 479
44	Leviafan	RU	2014	11	281 122	136 417	78 304	57 696	8 705
45	A Little Chaos	GB	2014	5	267 608	66 213	92 100	109 295	
46	Dark Places	GB/FR/US	2015	9	255 064	24 744	163 973		66 347
47	Ich seh, Ich seh	AT	2014	3	249 964	139 835	110 129		
48	A Royal Night Out	GB	2015	4	223 182	27 063		196 119	
49	Grace of Monaco	FR/US/BE/IT/CH	2014	3	220 932		220 932		
50	Timbuktu	FR / MR	2014	5	214 036	124 688	89 348		

Source : Observatoire européen de l'audiovisuel/LUMIERE, comScore

Tableau 29, suite

N°	Cinéma	Pays d'origine	Année de prod.	Nb de marchés de sortie en salles	Entrées 2015 hors d'Europe	Entrées 2015 – US/CA	Entrées 2015 – Amérique latine	Entrées 2015 – AU/NZ	Entrées 2015 – CN/KR
51	What We Did on Our Holiday	GB	2014	4	207 115	29 711		164 307	13 097
52	Dior and I	FR	2014	5	201 103	121 996	10 108	59 773	9 226
53	A zori zdes tikhie...	RU	2015	1	199 590				199 590
54	Astérix : Le domaine des dieux	FR / BE	2014	2	199 384	184 520			14 864
55	Maya the Bee Movie	DE/AU	2014	5	196 530		196 530		
56	Youth	IT / FR / GB / CH	2015	3	187 693	153 900		33 793	
57	Third Person	GB/US/DE/BE/FR	2013	5	163 968		153 490		10 478
58	'71	GB	2014	3	163 405	150 753		12 652	
59	Ida	PL/DK	2013	11	163 212	7 009	140 729	1 100	14 374
60	Kidnapping Mr. Heineken	BE / NL / US / GB	2015	7	159 918	191	144 427	11 883	3 417
61	Im Labyrinth des Schweigens	DE	2014	6	146 365	90 050	56 315		
62	Pinocchio	DE	2013	2	142 235		142 235		
63	Mary's Land	ES	2013	3	131 999		131 999		
64	Suite Française	FR / GB / CA / BE	2014	5	130 440	20 249	89 619		20 572
65	Snezhnaya koroleva	RU	2012	1	118 537				118 537
66	Hundraåringen som klev ut ...	SE	2013	2	111 497	111 497			
67	Noble	GB / VN	2014	4	104 817	41 201		62 615	1 001
68	[REC] 4: Apocalipsis	ES	2014	4	103 286	99	103 187		
69	The Lobster	IE / FR / GB / NL / GR	2015	2	99 221			47 029	52 192
70	Song of the Sea	IE / LU / BE / FR / DK	2014	3	95 262	95 218	44		
71	Ghoul	CZ / UA	2015	2	92 706		92 706		
72	Hector and the Search for ...	DE/CA/GB/ZA	2014	4	91 988		89 772	368	1 848
73	Le Week-End	GB / FR	2013	3	89 840		89 840		
74	Magic Card	IT / US / CN	2015	1	89 248				89 248
75	Man Up	GB / FR	2015	3	85 960	423		85 537	
76	Musarañas	ES/FR	2014	2	85 486		85 486		
77	Love	FR / BE	2015	5	83 584	29 547	53 847	190	
78	Une nouvelle amie	FR	2014	6	81 556	17 408	56 311	42	7 795
79	Ocho apellidos vascos	ES	2013	5	78 192		78 192		
80	The D Train	GB / US	2015	1	78 177	78 177			
81	L'homme qu'on aimait trop	FR	2014	5	77 747	32 713	45 034		
82	Turist	SE/DK/FR/NO	2014	8	77 128	26 754	33 794	12 186	4 394
83	El desconocido	ES	2015	1	75 779		75 779		
84	Jimmy's Hall	GB / IE / FR	2014	5	75 318	66 499	8 375	444	
85	Minuscule - La vallée des fourmis perdues	FR / BE	2013	3	75 188		75 188		
86	Los últimos días	ES/FR	2013	1	74 610				74 610
87	Pride	GB / FR	2014	4	73 645		63 121	10 524	
88	X+Y	GB	2014	5	70 771	17 939		39 219	13 613
89	Il capitale umano	IT/FR	2013	7	69 267	16 424	52 004	839	
90	Les vacances du petit Nicolas	FR	2014	2	68 592		68 592		
91	Madame Bovary	DE / BE / US	2014	4	67 669	6 579		55 220	5 870
92	Roger Waters the Wall	GB	2014	6	67 118		49 687	17 431	
93	Fehér isten	HU / SE	2014	5	64 917	33 494	29 815		1 608
94	3 coeurs	FR / DE / BE	2014	8	63 505	18 857	39 044		5 604
95	Gemma Boverly	FR	2014	6	61 354	22 713	19 345	16 976	2 320
96	45 Years	GB	2015	3	60 958	16 803	44 155		
97	Arthur et la guerre des ...	FR	2010	1	60 841				60 841
98	Autómata	BG/ES	2014	4	59 284		59 284		
99	Saint Laurent	FR / BE	2014	4	59 177	50 946	754		7 477
100	When the Lights Went Out	GB	2011	1	55 845		55 845		

Source : Observatoire européen de l'audiovisuel/LUMIERE, comScore

ANNEXE

Portée des données – Taux de couverture

1. Nombre de films couverts dans LUMIERE par marché, 2011-2015	62
2. Entrées couvertes dans LUMIERE par marché, 2011-2015	63
3. Taux de couverture estimé selon LUMIERE pour chaque marché, 2011-2015	64
4. Films EUR INC considérés comme des films européens dans ce rapport	65

Portée des données – Taux de couverture

1. Nombre de films suivis dans LUMIERE, par territoire, 2011-2015

Territory		2011	2012	2013	2014	2015
EUROPE						
1	AT Austria	511	514	510	534	431
2	BA Bosnia-Herzegovina	149			19	
3	BE Belgium	470	484	343	504	20
4	BG Bulgaria	275	280	283	305	314
5	CH Switzerland	1 560	1 676	1 671	1 642	1 643
6	CY Cyprus	6	5	4	153	
7	CZ Czech Republic	1 117	1 124	1 228	1 076	1 160
8	DE Germany	551	598	609	2 362	2 431
9	DK Denmark	287	246	260	260	263
10	EE Estonia	352	397	377	351	377
11	ES Spain	1 237	1 234	1 463	1 473	50
12	FI Finland	409	329	337	338	326
13	FR France	838	790	933	936	831
14	GB United Kingdom	647	739	798	2 560	596
15	GR Greece	361	303	329	351	309
16	HR Croatia	223	185	247	217	220
17	HU Hungary	273	288	302	556	550
18	IE Ireland	33	34	30	28	
19	IS Iceland	13	30	7	161	191
20	IT Italy	727	907	1 110	1 196	1 260
21	LI Liechtenstein	13	17			
22	LT Lithuania	300	43	304	267	290
23	LU Luxembourg	121	110	76	104	
24	LV Latvia	390	480	13	517	229
25	ME Montenegro (from June 2006)			177	182	
26	MK Former Yugoslav Republic of Macedonia		80		221	
27	NL Netherlands	1 329	1 113	1 201	1 133	459
28	NO Norway	538	483	483	496	593
29	PL Poland	459	474	507	547	473
30	PT Portugal	790	816	956	995	1 030
31	RO Romania	133	398	411	416	408
32	RU Russian Federation	342	401	497	622	656
33	SE Sweden	636	536	575	537	880
34	SI Slovenia	383	399	442	429	505
35	SK Slovakia	257	611	566	609	597
36	TR Turkey	429	491	498	564	522
OUTSIDE OF EUROPE						
1	AR Argentina	304	335	366	499	525
2	AU Australia	356	410	432	569	621
3	BR Brazil	363	358	467	613	648
4	CA Canada	488	568	601	484	532
5	CL Chile	190	209	203	281	289
6	CN China				422	648
7	CO Colombia	208	215	241	343	385
8	KR South Korea	402	492	729	591	518
9	MX Mexico	326	323	376	586	594
10	NZ New Zealand	316	288	311	355	383
11	US United States of America	998	1 221	1 238	815	833
12	VE Venezuela	164	166	166	199	269

Source : Observatoire européen de l'audiovisuel/LUMIERE, comScore

2. Entrées suivies dans LUMIERE, par territoire, 2011-2015

Territory		2011	2012	2013	2014	2015
EUROPE						
1	AT Austria	15 813 237	16 434 386	15 214 412	14 350 653	15 922 451
2	BA Bosnia-Herzegovina	494 772			33 782	
3	BE Belgium	18 478 038	19 203 864	17 430 457	11 651 097	10 255 617
4	BG Bulgaria	4 727 140	4 108 824	4 792 683	4 893 323	5 333 528
5	CH Switzerland	14 832 295	15 461 270	13 577 832	12 785 980	14 289 488
6	CY Cyprus	15 915	14 050	8 366	699 398	
7	CZ Czech Republic	10 780 344	11 152 268	11 032 364	11 455 342	12 915 237
8	DE Germany	126 755 958	131 563 808	126 059 778	120 351 597	135 035 050
9	DK Denmark	10 836 840	14 122 151	13 888 535	12 194 185	14 199 726
10	EE Estonia	2 476 260	2 592 537	2 528 240	2 606 577	3 088 128
11	ES Spain	98 172 189	94 043 529	79 648 617	87 585 014	67 307 478
12	FI Finland	7 146 914	8 393 943	7 722 936	7 312 341	8 722 707
13	FR France	207 857 395	194 730 726	178 724 378	191 426 773	186 915 714
14	GB United Kingdom	190 045 312	185 103 574	176 255 610	168 061 645	181 933 453
15	GR Greece	11 025 905	9 942 744	9 289 557	9 107 058	9 806 141
16	HR Croatia	3 367 012	3 876 497	4 023 161	3 766 199	3 933 141
17	HU Hungary	10 343 231	10 086 836	9 635 321	11 016 406	13 017 185
18	IE Ireland	91 431	69 610	44 149	56 005	
19	IS Iceland	14 511	35 824	18 313	1 344 560	1 379 344
20	IT Italy	89 472 301	92 190 190	97 793 263	92 010 500	99 259 983
21	LI Liechtenstein	1 690	2 363			
22	LT Lithuania	2 970 967	139 993	3 257 020	3 240 702	3 330 451
23	LU Luxembourg	189 072	170 115	79 310	514 175	
24	LV Latvia	2 021 268	2 258 661	26 901	2 303 718	2 287 325
25	ME Montenegro (from June 2006)			222 804	258 894	
26	MK Former Yugoslav Republic of Macedonia		118 511		357 324	
27	NL Netherlands	30 429 232	28 652 781	30 629 011	30 671 280	30 134 404
28	NO Norway	11 551 919	11 928 047	11 614 265	10 890 188	11 899 994
29	PL Poland	38 583 426	38 421 989	36 242 716	40 386 379	44 516 524
30	PT Portugal	15 688 835	13 798 143	12 511 978	12 085 692	14 542 013
31	RO Romania	5 307 028	8 316 859	9 020 701	10 131 494	11 115 581
32	RU Russian Federation	172 672 396	171 671 503	192 409 536	191 529 707	191 230 521
33	SE Sweden	16 426 846	18 346 705	16 582 505	16 246 619	17 017 949
34	SI Slovenia	2 869 398	2 636 702	2 159 369	1 845 961	1 984 048
35	SK Slovakia	3 559 129	3 432 069	3 720 169	4 119 361	4 605 808
36	TR Turkey	42 292 597	44 218 040	50 399 726	61 353 895	60 355 895
OUTSIDE OF EUROPE						
1	AR Argentina	40 946 835	45 165 968	46 180 711	43 797 344	50 051 809
2	AU Australia	79 590 628	81 039 376	74 291 541	77 117 515	87 971 495
3	BR Brazil	134 562 983	137 939 391	141 903 602	154 745 338	168 327 209
4	CA Canada	121 371 465	128 539 934	117 059 141	116 206 322	118 399 764
5	CL Chile	16 498 330	19 372 659	20 338 487	21 940 101	25 898 969
6	CN China				794 733 977	1 214 104 427
7	CO Colombia	35 160 052	38 672 496	41 014 822	45 986 154	58 667 015
8	KR South Korea	152 069 324	187 284 891	204 387 042	210 927 515	214 338 372
9	MX Mexico	197 134 522	218 704 629	245 142 465	256 255 435	294 365 188
10	NZ New Zealand	13 109 453	12 235 954	10 528 886	10 939 122	13 893 314
11	US United States of America	1 077 096 334	1 149 189 023	1 115 270 398	1 154 434 603	1 197 322 384
12	VE Venezuela	28 195 146	27 119 596	27 261 651	29 592 206	28 918 555

Source : Observatoire européen de l'audiovisuel/LUMIERE, comScore

3. Taux de couverture estimé selon LUMIERE pour chaque territoire, 2011-2015 (en %)

Territory	2011	2012	2013	2014	2015
EUROPE					
1 AT Austria	100	100	100	100	99
2 BA Bosnia-Herzegovina	100			3	
3 BE Belgium	81	87	83	54	46
4 BG Bulgaria	100	100	99	99	100
5 CH Switzerland	99	99	99	98	99
6 CY Cyprus	1	1	1	100	
7 CZ Czech Republic	99	99	99	99	99
8 DE Germany	97	97	97	98	97
9 DK Denmark	87	100	100	99	100
10 EE Estonia	100	100	98	100	99
11 ES Spain	99	100	100	100	71
12 FI Finland	100	100	99	100	99
13 FR France	95	95	92	91	90
14 GB United Kingdom	100	100	100	100	100
15 GR Greece	100	98	100	100	100
16 HR Croatia	94	95	100	100	100
17 HU Hungary	100	100	94	100	100
18 IE Ireland					
19 IS Iceland		2	1	99	97
20 IT Italy	79	92	91	92	92
21 LI Liechtenstein					
22 LT Lithuania	97	4	100	100	99
23 LU Luxembourg	14	13	6	45	
24 LV Latvia	98	98	1	99	97
25 ME Montenegro (from June 2006)				100	
26 MK Former Yugoslav Republic of Macedonia		58		99	
27 NL Netherlands	99	93	99	99	91
28 NO Norway	99	98	98	98	98
29 PL Poland	99	99	99	99	99
30 PT Portugal	99	99	99	99	100
31 RO Romania	73	99	99	99	100
32 RU Russian Federation	100	100	100	100	100
33 SE Sweden	99	100	99	99	99
34 SI Slovenia	98	96	92	95	96
35 SK Slovakia	98	99	99	99	100
36 TR Turkey	99	100	99	99	99
OUTSIDE OF EUROPE					
1 AR Argentina	96	100	100	96	
2 AU Australia	93	94	90	98	100
3 BR Brazil	93	92	94	99	100
4 CA Canada	100	99	91	95	97
5 CL Chile	100	100	100	100	100
6 CN China				95	100
7 CO Colombia	92	94	94	98	100
8 KR South Korea	95	96	95	98	99
9 MX Mexico	96	95	98	100	100
10 NZ New Zealand	92	83	71	73	92
11 US United States of America	90	93	91	100	100
12 VE Venezuela	93	92	90	98	96

Source : Observatoire européen de l'audiovisuel/LUMIERE, comScore

4. Films EUR INC considérés comme des films européens / US dans ce rapport

Comme indiqué dans les remarques méthodologiques au chapitre 2, par défaut, les films européens à capitaux américains (« films EUR inc ») ne sont pas comptabilisés dans le cadre du présent rapport comme des films européens mais comme des films américains. Toutefois, les films EUR inc suivants constituent une exception à cette règle car ils sont considérés comme des films européens dans la base de données des films de l'Agence exécutive EAC de la Commission européenne (<https://eacea.ec.europa.eu/mediaPgm/tabsMenu.do>) et/ou dans la base de données des films d'Europa Cinema (<http://www.europa-cinemas.org/en/Resources/Film-Database>).

Il convient de noter que la classification « INC » de l'Observatoire n'est pas basée sur les mêmes critères que la classification « films à capitaux étrangers » du British Film Institute au Royaume-Uni. La classification « INC » de l'Observatoire est plus restrictive et comptabilise moins de films comme films « GB » ou « GB inc » que le BFI ne compte de « films UK ».

Films EUR INC considérés comme des films européens dans ce rapport - 2015

N°	Cinéma	Pays d'origine (FINAL)	Année de prod.	Réalisateur	Entrées hors d'Europe - 2015
1	The Theory of Everything	GB INC / US	2014	James Marsh	3 724 701
2	The Woman in Black 2: Angel of Death	GB INC / US	2014	Tom Harper	5 519 422
3	Absolutely Anything	GB INC / US	2015	Terry Jones	4 789
4	Rush	GB INC/US/DE	2013	Ron Howard	657 107
5	The Quiet Ones	GB INC / US	2014	John Pogue	4 421
6	Under the Skin	GB INC/US/CH	2013	Jonathan Glazer	398

Source : Observatoire européen de l'audiovisuel/LUMIERE, ComScore

À des fins de référence, les films suivants qui sont considérés comme des films GB inc dans LUMIERE ont été comptabilisés comme des films US dans le cadre de cette analyse :

Films EUR INC considérés comme des films US dans ce rapport - 2015

N°	Cinéma	Pays d'origine (original)	Année de prod.	Réalisateur	Entrées hors d'Europe - 2015
1	Spectre	GB INC / US	2015	Sam Mendes	52 502 031
2	Kingsman: The Secret Service	GB INC / US	2014	Matthew Vaughn	39 783 651
6	The Second Best Exotic Marigold Hotel	GB INC / US	2015	John Madden	5 621 291
7	Woman in Gold	GB INC / US	2015	Simon Curtis	5 133 371
8	Ex Machina	GB INC / US	2015	Alex Garland	3 154 541
9	Légende	GB INC / US / FR	2015	Brian Helgeland	589 695
10	Far from the Madding Crowd	GB INC / US	2015	Thomas Vinterberg	1 775 670
11	Mr. Holmes	GB INC / US	2015	Bill Condon	2 312 244
12	Black Sea	GB INC / US / RU	2014	Kevin Macdonald	146 360
13	Before I Go to Sleep	GB INC / US / FR / SE	2014	Rowan Joffe	236 732
14	Skyfall	GB INC / US	2012	Sam Mendes	30
15	Valiant	GB INC / US	2005	Gary Chapman	87

Source : Observatoire européen de l'audiovisuel/LUMIERE, ComScore