

Programmatic Cooperation Framework for
Armenia, Azerbaijan, Georgia, Republic of Moldova, Ukraine and Belarus

Funded
by the European Union
and the Council of Europe



COUNCIL OF EUROPE



Implemented
by the Council of Europe

Конференция «На пути к более эффективному местному самоуправлению в странах Восточного партнерства: новые возможности и инструменты. Обмен опытом»

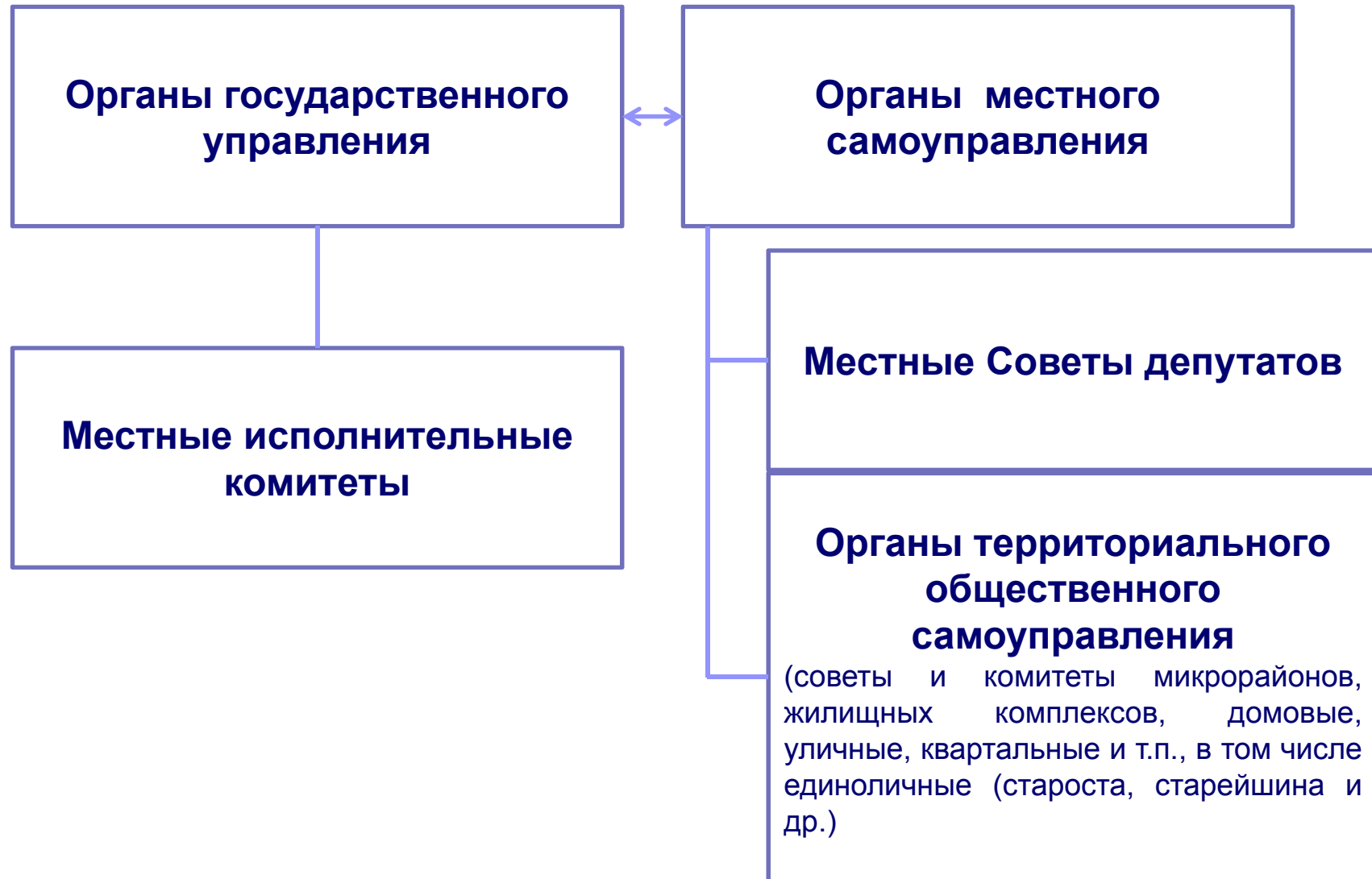
Организация сетевого взаимодействия на местном уровне в Республике Беларусь

О.В.Ефремов



АКАДЕМИЯ УПРАВЛЕНИЯ
ПРИ ПРЕЗИДЕНТЕ РЕСПУБЛИКИ БЕЛАРУСЬ

Система местного управления и самоуправления в Республике Беларусь



Уровни местного управления и самоуправления



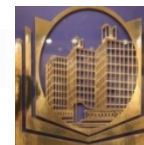
	Органы местного управления	Органы местного самоуправления
Первичный	Сельские, поселковые, городские (городов районного подчинения) исполнительные комитеты	Городские (городов районного подчинения), поселковые, сельские Советы
Базовый	Городские (городов областного подчинения) и районные исполнительные комитеты	Городские (городов областного подчинения), районные Советы
Областной	Областные исполнительные комитеты и Минский городской исполнительный комитет	Областные, Минский городской Совет



Особенности системы местного управления и самоуправления в Республике Беларусь

Иерархическая организация исполнительной власти, которая призвана обеспечить проведение общегосударственного курса с учетом интересов населения соответствующих административно-территориальных единиц.

Возможность взаимодействия местных советов по горизонтали через создание объединений в форме ассоциаций Советов в целях эффективного осуществления своих полномочий, защиты общих интересов и оказания взаимопомощи в решении вопросов местного значения и осуществления функций местного самоуправления.



Исследовательские проекты по изучению механизмов взаимодействия на местном уровне

- Разработка сетевой модели деятельности органа местного управления
- Разработка модели оценки участия граждан в оценке эффективности деятельности местных исполнительных и распорядительных органов Республики Беларусь в условиях модернизации государственного управления

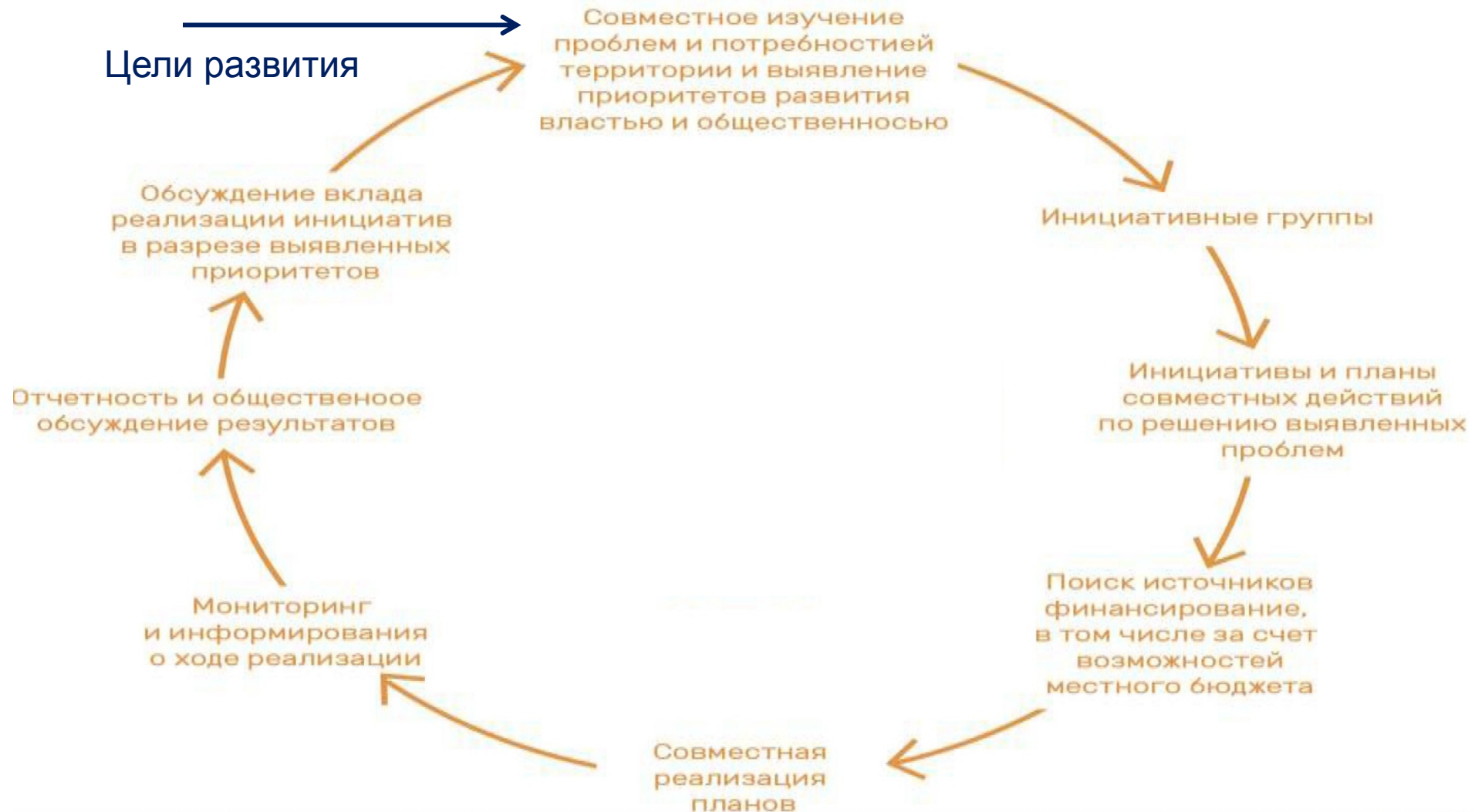
Проекты реализуются Академией управления при Президенте Республики Беларусь в рамках государственной программы научных исследований «Экономика и гуманитарное развитие белорусского общества»



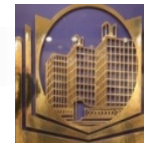
Понятие социальной сети в системе местного управления и самоуправления

Социальная сеть – это сотрудничество, взаимодействие и координация органов местного управления и самоуправления, граждан и их общественных объединений, субъектов хозяйствования в рамках сложной и динамичной структуры общественных отношений.

Механизм сетевого взаимодействия на местном уровне



Участники сетевого взаимодействия на местном уровне



- Государственные должностные лица;
- Работники органов местного управления областного, базового и первичного уровней;
- Депутаты Советов областного, базового и первичного уровней;
- Представители органов территориального общественного самоуправления;
- Работники коммунальных предприятий органов местного управления.

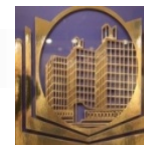
- Предприниматели и их представители;
- Представители общественных объединений (профсоюзы, политические партии, неправительственные организации, инициативные группы);
- Эксперты (как правило, представители учебных заведений и научных организаций);
- Представители СМИ.



Примеры реализации сетевых проектов на местном уровне

Разработка Стратегий устойчивого развития областей Республики Беларусь на 2016 – 2025 гг. в рамках проекта международной технической помощи «Поддержка регионального и местного развития в Республике Беларусь» в 2014 – 2015 гг. с участием специалистов облисполкомов, представителей бизнеса, общественных организаций, научного сообщества.

Разработанные Стратегии размещены
на сайте проекта <http://regdev.by/>



Факторы, снижающие эффективность сетевого взаимодействия на местном уровне

- Отсутствие опыта ведения социального и государственно-частного диалога;
- Низкий уровень активности и вовлеченности населения в процессы самоуправления и планирования развития на местном уровне, преобладание взаимодействия по вертикали;
- Слабость потенциала местных сообществ (дефицит знаний и экспертных оценок, опыта и информации по вопросам самоуправления, развития территорий, разрозненность и слабое горизонтальное взаимодействие общественных инициатив);
- Незначительное число инициатив, созданных местными сообществами для развития территории и решения местных проблем с учетом их интересов;
- Ограниченность местных бюджетов и несовершенство механизмов привлечения ресурсов.



Спасибо за внимание.