



COMUS

ჭიათურა

შავი ოქროს ქალაქი

თემის მიერ მართული ურბანული სტრატეგიები ისტორიულ ქალაქებში

CHIATURA

Town of the Black Gold

Community led Urban Strategies in Historic Towns

Community-led Urban Strategies In Historic Towns (COMUS)

Funded
by the European Union
and the Council of Europe



EUROPEAN UNION

COUNCIL OF EUROPE



CONSEIL DE L'EUROPE

Implemented
by the Council of Europe







„ჭიათურა გამორჩეულია ხუტურული მემკვიდრეობის მრავალფეროვნებით, როგორც ტიპოლოგიურად, ასევე ქრონოლოგიურად. ქალაქი ერთგვარი უწყვეტი ისტორიის ადამიანის ყოფის განვითარების უძველესი დროიდან თანამედროვეობამდე, სადაც თითოეულმა ეპოქამ მეტად მნიშვნელოვანი და ღირებული კვალი დატოვა“ (საბაზო გეგმა, ჭიათურა 2016).

„Chiatura is distinguished by the typological as well as chronological diversity of cultural heritage. The town represents an unbroken history of human development from prehistory to the present day, where each epoch has left significant and valuable footprint“ (Chiatura Reference Plan, Chiatura, 2016).

პროექტის შესახებ

COMUS-ი ევროკავშირისა და ევროპის საბჭოს ერთობლივი რეგიონული პროექტია. იგი მოიცავს ხუთ ქვეყანას: საქართველო, სომხეთი, ბელორუსი, მოლდოვა, უკრაინა, საიდანაც პროექტში მონაწილეობისათვის შეირჩა ცხრა საპილოტე ისტორიული ქალაქი. პროექტის მთავარი პარტნიორია მსოფლიო მემკვიდრეობის ქალაქების ორგანიზაცია. ეროვნულ დონეზე პროექტს ეკონომიკური უწყვეტ საქართველოს კულტურისა და ძეგლთა დაცვის სამინისტრო, ხოლო ტექნიკურ მხარდაჭერას ახორციელებს საქართველოს კულტურული მემკვიდრეობის დაცვის ეროვნული სააგენტო. საქართველოდან პროექტის ფარგლებში მონაწილეობს ორი საპილოტე ისტორიული ქალაქი: დუშეთი და ჭიათურა.

პროექტი მიზნად ისახავს მცირე და საშუალო სიდიდის ისტორიულ ქალაქებში კულტურული მემკვიდრეობის, როგორც მდგრადი განვითარების რესურსის პოტენციალის ხელშეწყობას, მართვის ინოვაციური ინსტრუმენტების დანერგვას და ადგილობრივი თვითმმართველობების უნარების გაძლიერებას კულტურული მემკვიდრეობისა და ურბანული განვითარების ინტეგრირებული მართვის კუთხით.

კულტურული მემკვიდრეობის, როგორც ეკონომიკური და სოციალური ფაქტორის აღქმა პროექტის მთავარ პრინციპს წარმოადგენს. ამგვარად, იგი სცილდება კულტურული მემკვიდრეობის კონსერვაციის არსებულ მიდგომებს და ადგილობრივ მოსახლეობას მემკვიდრეობის მდგრად, თანამედროვე მოთხოვნებზე ადაპტირებული გამოყენების შესაძლებლობას სთავაზობს.

პროექტის საბოლოო მიზანია კულტურული მემკვიდრეობის რესურსების გამოყენებით სოციალური და ეკონომიკური განვითარების სტიმულირება საპილოტე ქალაქებში. პროექტი ასევე ხელს უწყობს მონაწილე ქვეყნებსა და ქალაქებს შორის გამოცდილების გაზიარებას და რეგიონული თანამშრომლობის გაღრმავებას.

ამონახები:

მემკვიდრეობის, როგორც ეკონომიკური რესურსის მნიშვნელობის წამოწევა, საპილოტე ქალაქების გამორჩეული მახასიათებლების გამოვლენის გზით;

ინტეგრირებული მიდგომის ხელშეწყობა ხელისუფლების სხვადასხვა დონეებს შორის თანამშრომლობის ჩამოყალიბებით;

არსებული ურბანული პრობლემებისა და ზეწოლების მართვა პრიორიტეტების გამოვლენისა და სტრატეგიული დაგეგმვის გზით;

საჯარო დიალოგისა და გადაწყვეტილების მიღების პროცესში მოსახლეობის პირდაპირი მონაწილეობის ხელშეწყობა;

მემკვიდრეობის ადაპტაცია-გამოყენების ხელშეწყობა, თანამედროვეობის შემოქმედებითი სტიმულირებით, ისტორიული გარემოს დეგრადირების შემცირებისა და ახალი ფუნქციებისა და გამოყენებების წახალისებისთვის;

About the project

COMUS is a joint regional project of the European Union and the Council of Europe targeting five countries: Armenia, Belarus, Georgia, the Republic of Moldova, Ukraine and nine pilot historic towns selected in these countries. The Organization of World Heritage Cities is the main partner of the project. At the national level the project is coordinated by the Ministry of Culture and Monument Protection of Georgia, and technical support provided by the National Agency of Cultural Heritage Preservation of Georgia. Two historic towns of Georgia take part in the project as pilot towns - Dusheti and Chiatura.

The project aims to stimulate sustainable social and economic development by enhancing the cultural heritage resources in historic towns, to introduce participatory management instruments, and to raise capacity of self-governments in the field of integrated management of cultural heritage and urban development.

Perceiving cultural heritage as a resource for economic and social development is the main principle of the project. Thus, it goes beyond the conventional approaches of cultural heritage conservation and offers the local community the possibilities for adaptation of heritage for modern, sustainable use.

The principal objective of COMUS is to stimulate social and economic development by enhancing the cultural heritage resources in historic towns. The project also supports sharing experience among participant countries and towns and strengthening the regional cooperation.

The Objectives:

The objectives include:

- a. Fostering an integrated approach to heritage and development by setting up synergies between all levels of authorities.
- b. *Managing existing urban constraints and pressures* through the identification of priorities and strategic planning;
- c. *Introducing public debate and direct participation of inhabitants in the decision-making process;*
- d. *Making the best of the existing urban fabric to foster a new kind of modernity* through the adaptation and recycling of old buildings with sustainable solutions.

პროექტის ძირითადი პარტნიორები

პროექტის ეროვნული პარტნიორები არიან: საქართველოს კულტურისა და ძეგლთა დაცვის სამინისტრო, ეკონომიკისა და მდგრადი განვითარების სამინისტრო, რეგიონული განვითარებისა და ინფრასტრუქტურის სამინისტრო, საგარეო საქმეთა სამინისტრო, ბუნებრივი რესურსებისა და გარემოს დაცვის სამინისტრო, მუნიციპალური განვითარების ფონდი, ტურიზმის ეროვნული ადმინისტრაცია, საქართველოს პარლამენტის ეროვნული ბიბლიოთეკა და საქართველოს მთავრობის ადმინისტრაცია.

ადგილობრივი დაინტერესებული მხარეების ჯგუფში წარმოდგენილია ჭიათურის მოსახლეობის სხვადასხვა სეგმენტი: ჭიათურის მუნიციპალიტეტის გამგეობის შესაბამისი სამსახურები, ჭიათურის მუნიციპალიტეტის საკრებულო, კულტურის სახლი, მხარეთმცოდნეობის მუზეუმი, „ჯორჯიან მანგანუმი“, ადგილობრივი მედიის და საზოგადოების წარმომადგენლები, მასწავლებლები, ექიმები, მსახიობები, სხვა დაინტერესებული პირები.

პროექტის წარმატებული განხორციელების მთავარი წინაპირობა ადგილობრივი ხელისუფლების მოტივაცია და აქტიური მუშაობაა. ჭიათურის მუნიციპალიტეტის ადგილობრივი ხელისუფლება, აცნობიერებს რა პროექტის მნიშვნელობას, უდიდესი ენთუზიაზმით უძღვება პროექტის განხორციელების თითოეულ ეტაპს.



Main partners

The national partners of the project are: The Ministry of Culture and Monuments Protection of Georgia, The Ministry of Economy and Sustainable Development, The Ministry of Regional Development and Infrastructure, The Ministry of Foreign Affairs of Georgia, The Ministry of Environment and Natural Resource Protection of Georgia, The Municipal Development Fund, The Tourism National Administration, The National Parliamentary Library and the Administration of Georgian Government.

There are different segments of the Chiatura local community represented in the Local Stakeholders Group: the relevant units of the Chiatura local government, Chiatura Municipal Council, the Culture House, the Museum of Local History, "Georgian Manganese", representatives of local media and community, actors, teachers, doctors, other interested persons.

The motivation and active work of the local authority is the main pre-condition for successful implementation of the project. COMUS is one of the very first international projects which aim to support democratic and participatory governance. COMUS is an significant step forward towards raising awareness and overcoming the challenges in this field.



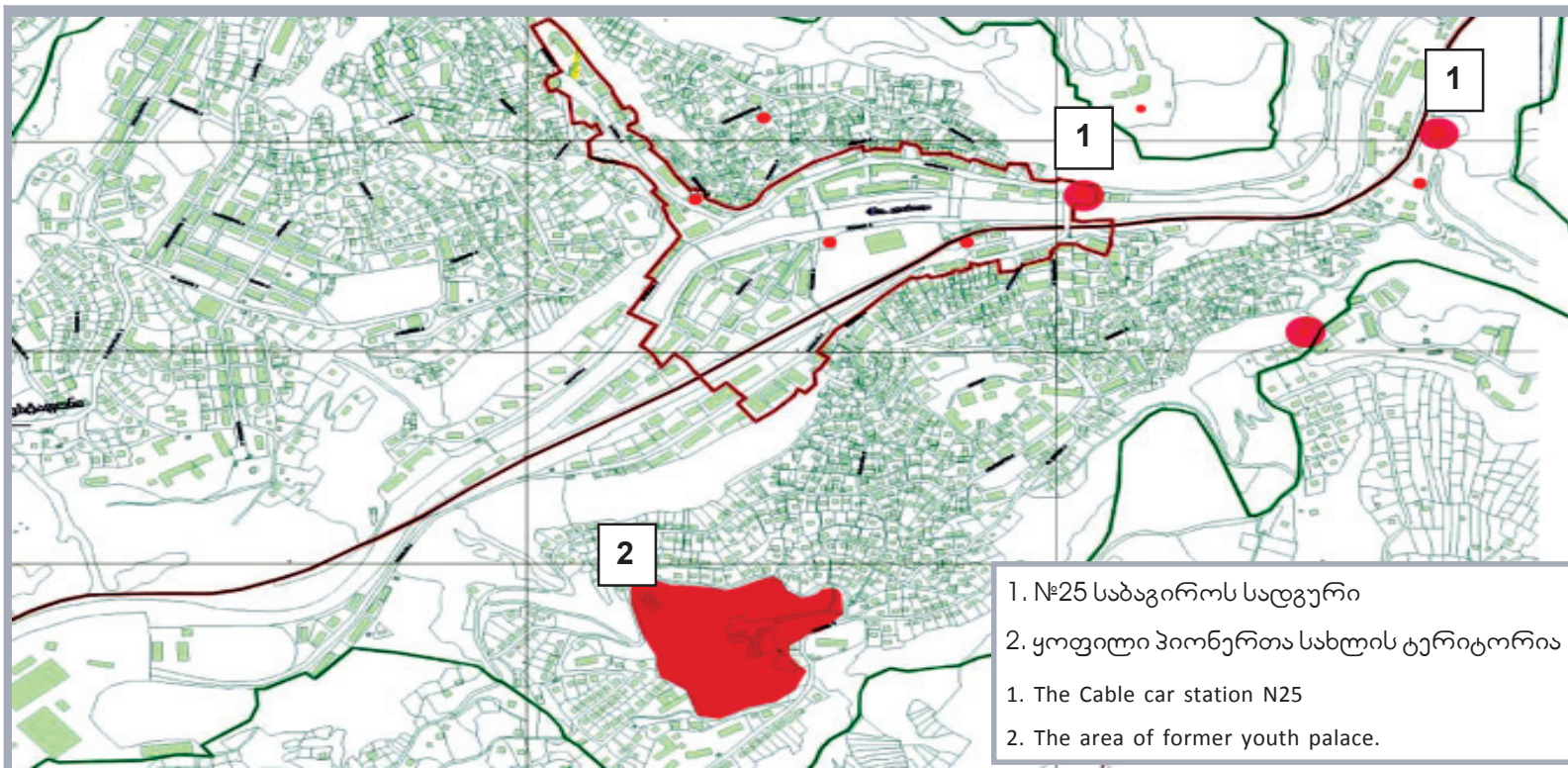
ქმედებები

ადგილობრივ დაინტერესებულ მხარეთა ჯგუფთან თანამშრომლობით პროექტის ფარგლებში მომზადდა ჭიათურის საბაზო გეგმა, რაც განსაზღვრავს ქალაქის განვითარების ხედვას, შესაბამის სტრატეგიულ ამოცანებსა და პრიორიტეტულ ქმედებებს. საბაზო გეგმა ადგილობრივი ხელისუფლების გრძელვადიან სახელმძღვანელო ჩარჩოს წარმოადგენს.

ჭიათურის ადგილობრივი სამუშაო ჯგუფის წარმომადგენლები აქტიურად მონაწილეობენ პროექტის რეგიონულ შეხვედრებსა თუ სასწავლო ვიზიტებში. რაც მეტად მნიშვნელოვანია - პროექტმა შექმნა მუნიციპალიტეტის ადმინისტრაციასა და სხვადასხვა დაინტერესებულ მხარეებს შორის მრავალფეროვანი თანამშრომლობის შესაძლებლობა.

დაინტერესებულ მხარეებთან უონსულტაციით, საბაზო გეგმით განსაზღვრული სტრატეგიული ამოცანების და ქმედებების შესაბამისად, შეირჩა ხუთი პრიორიტეტული ქმედება:

- ქალაქში უძველესი სამგზავრო საბაგიროს „ქალაქი-პერევისა“ №25 რეაბილიტაცია;
- ყოფილი პიონერთა პარკის ტერიტორიაზე სარეკრეაციო ზონის მოწყობა;
- ვიზიტორთა ცენტრის მოწყობა;
- ინოვაციების ახალგაზრდული ცენტრის მოწყობა;
- მხარეთმცოდნეობის და მანგანუმის მრეწველობის მუზეუმის (მუზეუმების) მოწყობა.



Actions

The Chiatura Reference Plan was elaborated in the framework of the Project through active co-operation with the Local Stakeholders Group. The Reference Plan, representing the long term guiding framework of the local government, sets the Vision, respective Strategic Objectives and the heritage related Actions for development of the town.

The representatives of the Chiatura's Project Implementation Unit have been actively involved in the regional meetings and study visits. The Project has enabled the possibilities of diverse co-operation between the local government and different stakeholders.

Based on the Strategic Objectives and Actions, through consultations with the local stakeholders and different groups of local inhabitants, the **Five Priority Actions** were selected:

- Rehabilitation of the Chiatura's oldest civil cableway "Town-Perevisa" #25;
- Setting in place a recreational zone on the territory of the former Pioneer Park;
- Establishment of a visitor centre;
- Setting up a youth innovation centre;
- Development of the Local History Museum and Manganese Industry Museum.



ქალაქში თავისუფალი მუნიციპალური ტერიტორიების/შენობა ნაგებობების ნაკლებობის გამო აღნიშნული ქმედებების უმეტესობა, გარდა №25 საბაგიროს რეაბილიტაციისა, კონცენტრირდა ყოფილი ჰიონერთა სასახლესა და მიმდებარე ტერიტორიაზე, რისთვისაც დამუშავდა პროექტით გათვალისწინებული ტექნიკური დოკუმენტაცია.

გარდა აღნიშნულისა, ჭიათურისათვის მეტად აქტუალური გარემოსდაცვითი პრობლემებიდან გამომდინარე, ცალკე ფოკუსად გამოიყო საშევარდნოს კლდის მდგრადობის საკითხის შესწავლა და სტაბილიზაცია. კულტურული მემკვიდრეობის სააგენტოს ხელშეწყობით განხორციელდა საერთაშორისო ექსპერტის ვიზიტი და მომზადდა პირველადი რეკომენდაციები შემდგომი კვლევისთვის.

აღნიშნული გრძელვადიანი ქმედებების უტაპობრივი განხორციელება დაეხმარება ადგილობრივი მოსახლეობისათვის უსაფრთხო საზოგადოებრივი ტრანსპორტის, ასევე ხელმისაწვდომი შემეცნებითი, კულტურული და სარეკრეაციო რესურსების განვითარებას და, ამგვარად, ცხოვრების ხარისხის გაუმჯობესებას.



Due to the lack of available municipal properties/territories in the town, the majority of the project actions, apart from the rehabilitation of the cableway, were concentrated on the territory of the former Pioneer Palace and Park, for which the relevant technical documentation was elaborated according to the project guidelines.

In addition, taking into account the environmental problems, which are vital for Chiatura, special focus was made on the issue of assessment and stabilisation of Sashevardno Rock. An international expert visit was implemented and the primary recommendations for further research prepared with the kind support of the National Agency for Cultural Heritage Preservation of Georgia.

The step by step implementation of these long term actions will facilitate improvement of the safety of public transport, development of affordable educational, cultural and recreational resources, thus contributing to better quality of life of local citizens.



ევროპის საბჭოსთან თანამშრომლობის ერთ-ერთი მიღწევაა დონორების, ეროვნული თუ ადგილობრივი ხელისუფლების ყურადღების ფოკუსირება ჭიათურის ისტორიულ-კულტურულ მნიშვნელობასა და მისი მდგრადი განვითარების პრობლემებზე.

ახალგაზრდების დაინტერესება, პროფესიონალებთან დიალოგი, გაზრდილი საერთაშორისო ცნობადობა და ურთიერთობები ის პოზიტიური ტენდენციებია, რაც ადგილობრივ ხელისუფლებას ყველა წინაპირობას უქმნის შემდგომი ქმედებების სტრატეგიული და ინტეგრირებული დაგეგმვისათვის პროექტის ფარგლებში შემუშავებულ გრძელვადიან ხედვებთან შესაბამისად.

„გრძელვადიან პერსპექტივებში ჭიათურა ეკონომიკურად ერთ-ერთი სწრაფად განვითარებადი თვითმმართველი ქალაქია, სადაც უზრუნველყოფილია ბუნებრივი და კულტურული მემკვიდრეობის რესურსების ეფექტიანი და მდგრადი გამოყენება, ბუნებრივი უსაფრთხოების, ადამიანთა უზრუნველყოფისა და ეკოსისტემებზე შესაძლო ზიანისა და ეკონომიკური ზარალის რისკები მინიმუმამდეა შემცირებული.

მრეწველობა, ინოვაციური ტექნოლოგიები და ტურიზმი ქალაქის ეკონომიკის წამყვანი დარგებია. მცირდება მიგრაცია და იზრდება ქალაქის მოსახლეობა, განვითარებულია მცირე და საშუალო მეწარმეობა. მოსახლეობა აქტიურად არის ჩართული თვითმმართველობაში“. (ხედვა, ჭიათურის საბაზო გეგმა, 2016)



One of the achievements of the co-operation with the Council of Europe is the focus of attention of national and local stakeholders and donors on the historical-cultural values of Chiatura and the sustainable local development problems.

The interest of young people, dialogue with professionals and increased visibility and networking at the international level are the positive trends that provide conditions for the local government for integrated and strategic planning in accordance with the long-term vision elaborated within the scope of the project.

„In the long-term perspective Chiatura is one of the rapidly developing self-governing towns of Georgia, where the effective and sustainable utilization of cultural and natural heritage resources is ensured by the respective national and local legal, policy and institutional frameworks. The risks of natural and economic hazards and possible damage to human health, local ecosystem and economy are minimised.

Industry, innovative technologies and tourism are the leading branches of the local economy, which provide enabling environment for small and medium size enterprises and ensure reduced migration and the stable growth of the population, with active participation in self-government.” (Vision, Chiatura Reference Plan, Chiatura, 2016)



სტენსილის ხელოვნების ვორკშოპი სკოლის მოსწავლეებისთვის, ჭიათურა, 21-22.11.2016

Workshop for school pupils in stencil art, Chiatura, 21-22.11.2016

სახალხო ბაზმის ძიხითაღი ახაქაქაბი

ჭიათურას განსაკუთრებული ადგილი უჭირავს საქართველოს ქალაქებს შორის მისი მნიშვნელობით, რასაც უპირველეს ყოვლისა განსაზღვრავს მანგანუმის მრეწველობა. თუმცა ქალაქს გააჩნია სხვა რესურსებიც, რომელიც დღეს, მისი მდგრადი განვითარების გზების ძიებისას, მეტად მნიშვნელოვანი და ყურადღასაღებია.

ა) მანგანუმის მრეწველობა და სხვა წიაღისეული

ჭიათურა სამართლიანად ითვლება საქართველოში ერთ-ერთ პირველ ინდუსტრიულ ქალაქად. მანგანუმის აღმოჩენამ და მოპოვება-გადამუშავების სწრაფმა განვითარებამ განაპირობა ჭიათურის, როგორც ქალაქის ფორმირება. მანგანუმის მრეწველობა ქალაქის ისტორიისა და დღევანდელი განუყოფელი ნაწილია. სხვადასხვა პერიოდებში მანგანუმის ექსპორტი და გადამუშავება ჟერძო მესაკუთრეთა, ხან კი სახელმწიფოს მიერ ხდებოდა. შესაბამისად იცვლებოდა ქალაქისათვის და ქვეყნისათვის მისი სარგებელი. მიუხედავად ამისა, მანგანუმის წარმოება იყო და რჩება ქვეყნისათვის უმნიშვნელოვანეს ეკონომიკურ რესურსად. ჭიათურა, როგორც მანგანუმის მოპოვების ერთადერთი ადგილი საქართველოში, გამოირჩეულია ქვეყნის ეკონომიკისათვის მისი მნიშვნელობით.

მუნიციპალიტეტის ტერიტორია მდიდარია სხვა სასარგებლო წიაღისეულითაც. მარმარილოსა და კვარცის ქვიშის მოპოვება-წარმოებას ასევე მნიშვნელოვანი ადგილი უჭირა საბჭოთა პერიოდში და კვლავ აქვს პოტენციული ადგილობრივ, რეგიონულ და ეროვნულ დონეზე ეკონომიკური განვითარების ხელშეწყობა დალად იქცეს.



Key aspects of Chiatura Reference Plan

Chiatura owns an outstanding place among the cities of Georgia thanks to the manganese mining industry. However, the town possesses other resources, which acquire special importance and require attention in the process of exploring ways for sustainable development.

a) Manganese Industry and other Minerals

Chiatura is rightly considered to be one of the first industrial cities of Georgia. The discovery of Manganese ore and rapid development of mining and processing has led to the formation of Chiatura as a town. The Manganese industry has been an integral part of the town's past and its present. In different periods of time, processing and export of Manganese was carried out by private entities or the state, respectively, the benefits to the town and the country were shifting. Nevertheless, Manganese processing remains one of the most important economic resources for the country. Thus Chiatura, as the only place for Manganese mining, has an outstanding value for the economy of the country.

The territory of the municipality is rich with other minerals as well. During the Soviet period, mining and processing of marble and quartz sand used to have a significant role and maintain potential to contribute economic development at local, regional and national levels.



ბ) ურბანული ლანდშაფტი

მდინარე ყვირილას ტრმა ქანიონში და პლატოებზე განლაგებული სამრეწველო და ურბანული ინფრასტრუქტურა ამ ორი განსხვავებული ფუნქციური ელემენტის სინთეზის საინტერესო ქალაქგეგმარებით გადანწყვლას წარმოადგენს, რომლის არსებითი და განუყოფელი ელემენტია საჰაერო საბაგირო გზები. ითვლება, რომ სწორედ ჭიათურაში აიგო საბჭოთა კავშირში პირველი სამგზავრო საჰაერო საბაგირო გზა (1953), თუმცა საბაგირო გზები სამრეწველო მიზნებით ჭიათურაში გაცილებით უფრო ადრეც გამოიყენებოდა.

ჭიათურაში თვალნათლივ ჩანს ადამიანის ბუნებაზე ზემოქმედების პროცესი და შედეგად ისტორიული ლანდშაფტის სახეცვლილება. ეს, ერთის მხრივ, ქალაქის მახასიათებელია მისი ტრადიციული სამთო-მოპოვებითი ინდუსტრიიდან გამომდინარე, მეორეს მხრივ კი საჭიროებს რეგულირებას გარემოსდაცვით და ლანდშაფტის დაცვით ასპექტებთან შესაბამისობის მიზნით.

b) Urban Landscape

The industrial and urban infrastructure sited in the deep canyon of the River Kvirila and on the adjacent plateaus represents an interesting town planning solution to the synthesis of these two different functional elements, where cableways play vital and integral part. It is considered that the first civic cableway in the Soviet Union was built in Chiatura (1953), although cableways had been used here much earlier for industrial purposes.

Chiatura is a vivid illustration of transformation of historic landscape under human influence.

This is, on the one hand, a characteristic feature of the town derived from the traditional mining industry, and, on the other hand, the process which requires careful regulation to ensure harmonization with environmental and landscape protection aspects.



გ) მრავალფეროვანი და უნიკალური კულტურული მემკვიდრეობა

ქალაქის და მუნიციპალიტეტის ტერიტორიაზე მრავლად არსებული კარსტული მღვიმეების დიდი ნაწილი პალეოლითის ხანის ადამიანის ნამოსახლარებს ინახავს. ამ მღვიმეებისა და გამოქვაბულების მეტად მცირე ნაწილია შესწავლილი და უდიდეს პოტენციალს შეიცავს არქეოლოგიური და სპელეოლოგიური სამეცნიერო კვლევითი მიმართულებით. ძუძუნასა და ბონდის გამოქვაბულებში აღმოჩენილი მსოფლიოში უძველესი ძაფის ნაშთები ადასტურებს სამეცნიერო-კვლევითი თვალსაზრისით ჭიათურის უდაო საერთაშორისო მნიშვნელობას.

ჭიათურის ერთ-ერთ სავიზიტო ბარათს წარმოადგენს შუა საუკუნეების არქიტექტურა, როგორცაა მღვიმევის მონასტერი, ქალაქიდან 10 კილომეტრში მდებარე ჯაცხის მონასტერი და ჯაცხის უნიკალური სვეტი, რომელიც ბუნებისა და ადამიანის ერთობლივი შემოქმედების შესანიშნავი ნიმუშია.

c) Diverse and Unique Cultural Heritage

The great majority of karst caves abundant on the territory of Chiatura town and municipality preserve **traces of Paleolithic human settlements**. A very small number of these caves is studied and, thus, possess great potential for archeological and speleological scientific researches. **The earliest pieces of thread in the world**, discovered in Dzudzuana and Bondi caves, prove undoubted international significance of Chiatura for scientific research.

One of the Chiatura's landmarks are the medieval ensembles: such as **Mghvimevi Monastery, Katskhi Monastery and unique Katskhi Pillar**, situated in 10 km from the town, which are an outstanding example of joint creation of man and nature.



ქალაქის ისტორიული ურბანული ქსოვილი მდიდარია მე-19 საუკუნის ბოლოსა და მე-20 საუკუნეების დამახასიათებელი არქიტექტურული ნიმუშებით. აქ გვხვდება ეკლექტიზმი, Art-nuveau, კონსტრუქტივიზმი, საბჭოთა ამპირი, გვიანი მოდერნიზმი. ამ ნაგებობების უმეტესობა მიტოვებული და სარეაბილიტაციაო, თუმცა სწორი მიდგომის შემთხვევაში ისინი ქალაქის განვითარებისთვის უმნიშვნელოვანეს სივრცით რესურსს წარმოადგენენ.

არქიტექტურულ ნიმუშებს შორის განსაკუთრებული ადგილი უჭირავს საჰაერო საბაგირო გზების სადგურებს, რომელთა შორის გამოირჩევა ე.წ. სტალინური არქიტექტურის ნიმუში, თავდაპირველი სახით შემორჩენილი, დღემდე მოქმედი უადრესი სამგზავრო საბაგირო სადგური და მისი საინჟინრო ინფრასტრუქტურა (1953), ასევე მოდერნისტულ და ბრუტალისტურ სტილში აგებული 1960-70-იანი წლების სადგურები. ინდუსტრიულ მემკვიდრეობასთან ერთად, საჰაერო საბაგირო გზები ჭიათურის საერთაშორისო ცნობადობის განმსაზღვრელი მთავარი ფაქტორია.

ქალაქში უმთავრესი ღირსება, რაც მას სრულიად გამორჩეულ და უნიკალურ ხასიათს ანიჭებს კულტურული მემკვიდრეობის თვალსაზრისით - მანგანუმის მრეწველობასთან დაკავშირებული ინდუსტრიული ინფრასტრუქტურაა. ქალაქის ტერიტორიაზე და მის მიმდებარედ მრავლადაა როგორც გაუქმებული, ასევე მოქმედი ისტორიული წოლხვრელები, გვირაბები, სატვირთო საჰაერო საბაგიროები, მადნის მამდიდრებელი ფაბრიკები, ვიწროლიანდაგიანი რკინიგზა და მათი საინჟინრო ინფრასტრუქტურა. ამ ინფრასტრუქტურის ყველაზე ღირებული ელემენტების შენარჩუნება, ფრთხილი რეაბილიტაცია და, საჭირო შემთხვევაში, ახალი ფუნქციებით დატვირთვა ჭიათურის განვითარებისათვის უდიდესი პოტენციალის შემცველია.



Historic **Urban fabric** of the town is rich with architectural works typical for the end of 19th and the 20th centuries: Eclecticism, Art-nouveau, Constructivism, the Soviet Empire and late Modernism. The majority of these constructions is abandoned and need rehabilitation, however, with adequate approach, they may become the most important spatial resource for the local development.

Among architectural heritage, **cable-cars stations** deserve a special mention. One of the most remarkable cable ways is the earliest civil cable way station built in Social-Realism style and engineering infrastructure (1953) still operational today. There are also stations, which are built in 1960-70s in Modernist and Brutalist styles. Along with industrial heritage, **the cable-cars represent the most internationally known feature of Chiatura.**

The key value, which determines the uniqueness of the town from the point of cultural heritage is the **infrastructure connected to the manganese industry.** It gives the city an outstanding and unique nature. There are numerous abandoned and currently operating historic footrills, tunnels, cable ways, refineries, narrow gauge railway and their engineering infrastructure spread throughout the territory of the town and its environs. Preservation of the most valuable elements of this infrastructure, careful rehabilitation and adaptation to new functions will offer great potential for development of the town.



1: ინფრასტრუქტურის მშენებლობა, რეაბილიტაცია და ექსპლუატაცია

- 1.1. ქალაქის მიწათსარგებლობის გენერალური გეგმის და სხვა ქალაქმშენებლობითი დოკუმენტაციის შედგენა, დამტკიცება;
- 1.2. გეგმის შესაბამისად საზოგადოებრივი სივრცეების, მათ შორის გზებისა და ტროტუარების მშენებლობა, რეკონსტრუქცია და მოვლა-პატრონობა;
- 1.3. გარე განათების, შუქნიშნების რეაბილიტაცია და ექსპლუატაცია;
- 1.4. საბავშვო და სპორტული მოედნების, პარკების სარეკრეაციო სივრცეების რეაბილიტაცია-ეეთილმონყოფა, მათ შორის საზოგადოებრივი ტუალეტებით აღჭურვა;
- 1.5. საჯანაღოზაციო სისტემების, სანიაღვრეების, წყლის სისტემების მოწყობა-რეაბილიტაცია;
- 1.6. საცხოვრებელი ფონდის რეაბილიტაცია-შეკეთება;

2: ეკონომიკის განვითარების ხელშეწყობა

- 2.1. თვითმმართველობის ქონების რეგისტრაცია და მისი გამოყენების, ადაპტაციისა და განვითარების პროგრამების შემუშავება;
- 2.2. მიყრო და მცირე მეწარმეობის, მათ შორის სოფლის მეურნეობის დარგების ხელშეწყობა შესაბამის სახელმწიფო სამსახურებთან თანამშრომლობით;
- 2.3. მოსახლეობის დაინტერესებული ჯგუფების გამოვლენა, ტრენინგების და საინფორმაციო შეხვედრების ჩატარება სხვადასხვა მიმართულებით (სოფლის მეურნეობა, ტურიზმი, რენვა და სხვა) მცირე ბიზნესის განვითარების ხელშეწყობისთვის (ბიზნეს გეგმის მომზადება, მარკეტინგი და ბრენდინგი, ტექნოლოგიები და სხვ.)
- 2.4. ტურიზმის, მათ შორის კულტურული, სამეცნიერო, ეკო, აგრო და ექსტრემალური სახეობების განვითარების ხელშეწყობა და შესაბამისი ინფრასტრუქტურის მოწყობა;

3: გარემოს დაცვა

- 3.1. შესაბამის სახელმწიფო სამსახურებთან ერთად მანგანუმის მრეწველობის პროცესის გარემოზე ზემოქმედების მონიტორინგი და გარემოს დეგრადაციის შემცირებაზე ზრუნვა; მათ შორის ყლდის მასივების მდგომარეობის კვლევა, მონიტორინგი და რისკების შემცირების გეგმის მომზადება-განხორციელება;
- 3.2. ქალაქის გამწვანების კონცეფციის შემუშავება-განხორციელება, ნარგავების მოვლა-პატრონობა;
- 3.3. საყოფაცხოვრებო ნარჩენების მართვა;

4: კულტურა, განათლება და სპორტი

- 4.1. კულტურისა და ძეგლთა დაცვის სამინისტროსთან თანამშრომლობა ჭიათურის როგორც შემოქმედებითი ინდუსტრიების ქალაქის კონცეფციისა და სამოქმედო გეგმის მომზადება-განხორციელების უთხით;
- 4.2. აღნიშნული კონცეფციის შესაბამისად, შემოქმედებითი ჯგუფების, გასტროლების, ფესტივალების, სხვადასხვა კულტურული ღონისძიებების მხარდაჭერა;
- 4.3. ჭიათურაში მანგანუმის მოპოვების ისტორიის მუზეუმის აღდგენა და მისი განვითარების ხელშეწყობა;
- 4.4. ჭიათურის ჩართვა ევროპის საბჭოს ინდუსტრიული მემკვიდრეობის მარშრუტში;
- 4.5. კულტურული მემკვიდრეობის დაცვის ეროვნულ სააგენტოსთან თანამშრომლობით ჭიათურის კულტურული მემკვიდრეობის კვლევა-ინვენტარიზაცია და შესაბამისი დაცვისა და რეაბილიტაციის უზრუნველყოფა;
- 4.6. ჭიათურის ინდუსტრიული და არქეოლოგიური მემკვიდრეობის საერთაშორისო დონეზე პოპულარიზაციის შესაძლებლობების შეფასება, მათ შორის იუნესკოს მსოფლიო მემკვიდრეობის ეროვნულ წინასწარულ ნუსხაში შეტანის შესაძლებლობის ანალიზი;
- 4.7. სპორტის პოპულარული სახეობების, მათ შორის ჩოგბურთის, რაგბის, ფეხბურთის და ასევე მეკლდეურობის განვითარების მხარდაჭერა;
- 4.8. თემატური ახალგაზრდული ბანაკების მხარდაჭერა;
- 4.9. ინოვაციების ახალგაზრდული ცენტრის შექმნის მხარდაჭერა ეროვნულ უწყებებთან თანამშრომლობით;

The strategic objectives and actions of the Reference Plan

1. Construction, rehabilitation and maintenance of urban infrastructure

- 1.1. Elaboration and validation of Land Use Master Plan and other town planning documents.
- 1.2. Construction, reconstruction and maintenance of the public spaces, including primary and secondary roads and sidewalks;
- 1.3. Rehabilitation and maintenance of street lights and stoplights;
- 1.4. Rehabilitation and maintenance of playgrounds and outdoor sports facilities, parks and recreation areas, including the Pioneer Park, the riverbanks and other important areas, fixing public toilets;
- 1.5. Rehabilitation and maintenance of of water supply, drainage and sewerage systems;
- 1.6. Developing and implementing a strategy for housing rehabilitation

2: Support economic growth

- 2.1. Finalize registration of the properties of self-government and elaboration of programs and actions for their effective utilization;
- 2.2. Support micro and small enterprises, including agriculture, in co-operation with respective national authorities;
- 2.3. Identification of interested focus groups among local population, implementation of trainings and information meetings on various subjects (agriculture, tourism, craft, etc.) to Support development of small and medium-size businesses (preparation of business plans, marketing and branding, technologies, etc).
- 2.4. Support tourism development including cultural, eco, agro and extreme tourism; putting in place necessary infrastructure.

3: Environment protection

- 3.1. Monitoring of the environmental impact of Manganese mining in co-operation with respective national authorities and implementation of activities for mitigation of the negative impact. *Inter alia*, survey of the condition of rocks, monitoring and preparation and implementation of risk mitigation plan;
- 3.2. Elaboration and implementation of the town vegetation concept and plan, maintenance and enhancement of the urban vegetation;
- 3.3. Waste management.

4: Culture, Education and Sport

- 4.1. Develop and implement concept and action plan for Chiatura as a town for creative industries, in collaboration with the Ministry of Culture and Monuments Protection;
- 4.2. Support creative industries, including festivals and other cultural events;
- 4.3. Re-establishment and enhancement of the museum for Manganese mining history;
- 4.4. Joining the Council of Europe cultural routes;
- 4.5. Survey and inventory of Chiatura's cultural heritage in co-operation with the National Agency for Cultural Heritage Preservation of Georgia and ensuring necessary protection and rehabilitation measures.
- 4.6. Evaluation of the potential of Chiatura's industrial and archaeological heritage for international promotion, including the analysis of the possibilities for nomination for the National Tentative list for UNESCO World Heritage.
- 4.7. Support the popular field of sport, including tennis, rugby, football and also climbing.
- 4.8. Support thematic youth camps;
- 4.9. Support establishment of youth innovation centre in co-operation with respective national authorities;

წინამდებარე ბროშურა მომზადებულია ჭიათურის ადგილობრივი სამუშაო ჯგუფის მიერ ევროპის საბჭოს წარმომადგენლების დახმარებით.

ფოტო და გრაფიკული მასალისთვის მადლობას ვუხდით:

ნიკოლოზ მჭედლიძეს, ივანე ყენიას, ლადო მუმლაძეს, გოჩა ბარელაძეს, გოდერძი სამხარაძეს, მარიამ ბინაძეს.

გრაფიკული დიზაინერი: ზურაბ მაჩიძე

This brochure has been prepared by the Chiatura Project Implementation Unit with the assistance of the Council of Europe representatives.

For the photos and maps provided, we would like to extend our thanks to:

Nikoloz Mchdelidze, Ivane Kenia, Lado Mumladze, Gocha bareladze, Goderdzi Samxaradze, Mariam Bitsadze

Graphic Designer: Zurab Machidze

წინამდებარე დოკუმენტი შექმნილია ევროპის საბჭოსა და ევროკავშირის ერთობლივი პროექტის „თემის მიერ მართული ურბანული სტრატეგიები ისტორიულ ქალაქებში“ ფარგლებში. პუბლიკაციაში გამოთქმული მოსაზრებები არ გამოხატავს ევროპის საბჭოს ან/და ევროკავშირის ოფიციალურ პოზიციას.

This document was produced within the framework of the Joint Project EU/CoE “Community-led Urban Strategies in Historic Towns”. The content does not necessarily represent the official position of the European Union and/or the Council of Europe.



Community-led Urban Strategies In Historic Towns (COMUS)

Funded
by the European Union
and the Council of Europe



EUROPEAN UNION

COUNCIL OF EUROPE



CONSEIL DE L'EUROPE

Implemented
by the Council of Europe



COMUS

COMUS

