

*Rehabilitimi i trashëgimisë
sonë të përbashkët*

ZHVILLIMI LOKAL PËRMES TRASHËGIMISË

*Programi për rigjallërimin e
trashëgimisë dhe zhvillimin rural*

Stan Tërg

Maj 2015

Support to the Promotion of Cultural Diversity

Funded
by the European Union
and the Council of Europe



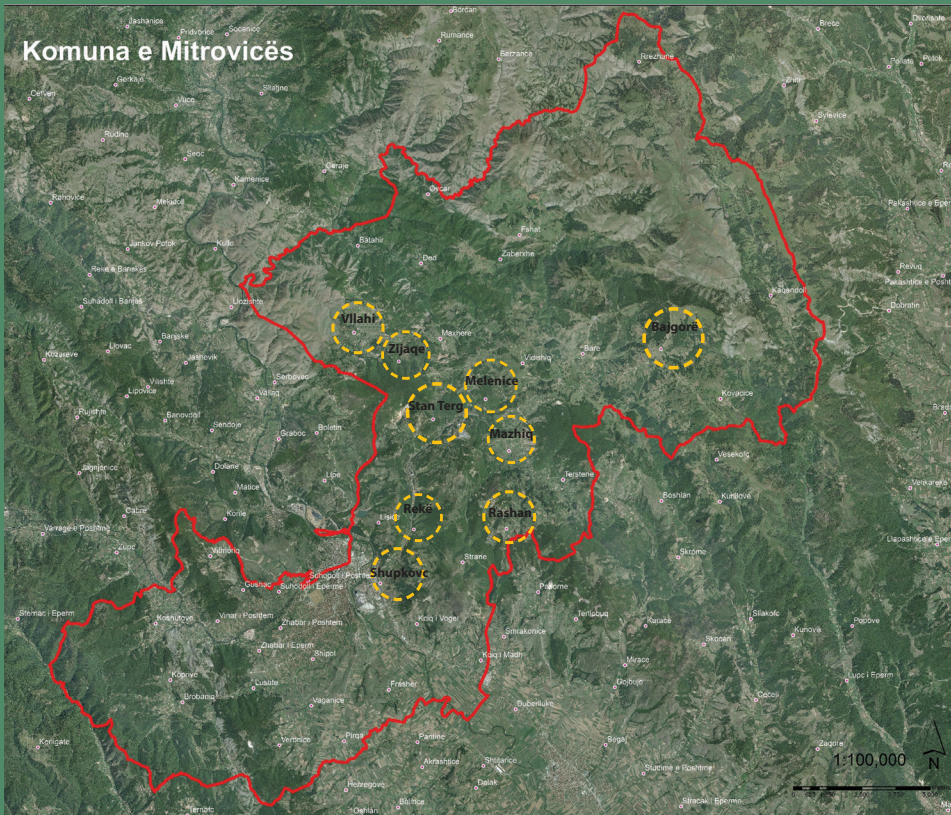
EUROPEAN UNION

COUNCIL OF EUROPE



CONSEIL DE L'EUROPE

Implemented
by the Council of Europe



Komuna e Mitrovicës

— KUFIJTË E KOMUNËS SË MITROVICËS

○ VENDET E VIZITUARA

Ky dokument është prodhuar brenda kornizës së projektit të përbashkët "BE/KE - Përkrahja për Promovimin e Diversitetit Kulturor në Kosovë". Përbajtja nuk reflekton domosdoshmërisht qëndrimin zyrtar të Bashkimit Evropian dhe/apo të Këshillit të Evropës.

VIZIONI

Me një mekanizëm të planifikimit dhe menaxhimit të trashëgimisë bazuar në komunitet, zona e minierave të Stan Tërgut bëhet një destinacion atraktiv me

- trashëgimi unike industriale,
- një program gjithëpërfshirës edukativ dhe rinor për kulturën minerare, dhe
- një inspirim për praktika organike - të qëndrueshme të bujqësisë.



Peizazh nga fshati Rashan



Vagonat e vjetër të Minierës së Trepçës

HYRJE

Programi për rigjallërimin e trashëgimisë dhe zhvillimin e turizmit rural është një nismë e projektit të përbashkët BE/KiE për të mbështetur promovimin e diversitetit kulturor në Kosovë (PDKK). Qëllimi kryesor i këtij programi është të ngritë vetëdijen dhe të kuptuarit e vlerës së trashëgimisë ekzistuese si dhe të sigurohet përjetimi i kënaqësisë dhe shfrytëzimi i qëndrueshëm i burimeve të trashëgimisë nga komunitetet lokale.

Në linjë me rekomandimet e Planit rajonal të trashëgimisë - Veri, Stan Tërgu është identifikuar si një pilot zonë për periudhën implementuese ku pjesëtarët e komunitetit dhe autoritetet lokale kanë shprehur nevojat dhe interesat e tyre për t'u fokusuar në zhvillimin lokal përmes trashëgimisë.

Projekti i PDKK-së ka realizuar një proces të konsultimit me komunitetin dhe vizitë për vlerësim teknik të pasurisë së rëndësishme trashëgimore në mënyrë që të formojë të dhëna themelore për këtë program koncept.

Ky program ofron një strukturë konceptuale për hapat e ardhshëm dhe kërkon një studim të mëtejshëm të fizibilitetit për çdo komponent të propozuar në mënyrë që të sigurohet një zbatim i frytshëm afatgjatë i programit. Shpresohet se Plani rajonal i trashëgimisë - Veri dhe mjetet tjera teknike të ofruara nga projekti i PDKK-së do të konsiderohen me kujdes për zbatimin në të ardhmen të këtij programi.



INFORMATA TË PËRGJITHSHME

Kompleksi i minierës së Trepçës

Qendra e vjetër e minierës/ qyteza e Stan Tërgut dhe peizazhi piktoresk i maleve të Bajgorës me fshatrat e saj paraqesin potencial atraktiv për turizëm në këtë rajon. Gjatë brezave shumë kultura dhe religjione janë joshur nga kjo zonë, kryesisht për shkak të zhvillimit të qendrës minerare të Trepçës. Kjo histori diverse është inspirim i kësaj iniciative të bazuar në komunitet për integrimin e njerëzve përmes trashëgimisë së tyre, identitetit dhe vizionit të përbashkët.

Historia e gjatë dhe e pasur e pjesës veriore të Kosovës është e lidhur ngushtë me minierën e Trepçës në Stan Tërg, që ka qenë një nga qendrat e xeheve të çmueshme që janë nxjerrë në zonën malore të Kopaunikut për shumë shekuj.

Dëshmitë e para për nxjerrjen e xeheve rreth Stan Tërgut datojnë që nga fundi i shekullit të 13të fillimi i shekullit 14të nga ana e sunduesve lokalë serb të cilët ftuan saksonët që të nxirrin xehe.

Arkivat e Ragusës (Dubrovniku) dhe Venedikut mbajnë informata të vlefshme që tregojnë se kjo zonë është vizituar dhe/ose aty janë vendosur shumë banorë nga Ragusa, Venediku dhe Saksonia në shekullin e 15të të cilët kanë bërë tregti me xehe ose kanë punuar në miniera. Në shekullin e 16të Otomanët ndaluan deri në një masë eksportin e metaleve, dhe deri në fillimin e shekullit 20të nxjerrja e xeheve ishte e kufizuar.

Nxjerrja moderne e xeheve filloi në vitin 1930 nga kompania britanike Selection Trust e cila themeloi Trepca Mines Ltd. në Londër. Kjo kontribuoi që minierat e Stan Tërgut të zhvillohen në një nga burimet më të pasura të plumbit dhe zinkut në Evropë. Kompania hapi zyra, laboratorë dhe mbështeti shërbimet si dhe ndërtoi shtëpi për xehetarët, shumica e tyre emigrantë nga Anglia ose Rusia.

Pas Luftës së Dytë Botërore rëndësia e Trepçës në zhvillimin industrial të Federatës Jugosllave mund të vërehet nga investimet e mëdha të bëra brenda një periudhe prej afro tridhjetë vjetëve. Në mes të viteve 1960 dhe 1980 u ndërtua një fabrikë e plehrave e mbështetur nga një impiant i acidit sulfurik, një flotacion i ri në Tunelin e Parë si dhe një rafineri e plumbit.



Miniera e Trepçës

OBJEKTIVAT

(2015-2017)

- Të ngrihet vetëdija e rolit të rëndësishëm që ka qasja e integruar, duke përfshirë mjedisin e ruajtur-mirë, diversitetin e pasur të trashëgimisë industriale, trashëgimisë së paprekshme dhe trashëgimisë së ndërtuar, si dhe peizazhin e mirëmbajtur dhe të planifikuar, në përmirësimin e jetës së komuniteteve në Stan Tërg.
- Të avokohet rehabilitimi i lokacioneve të përzgjedhura me mirëmbajtje të duhur dhe plane të menaxhimit praktik.
- Të mbështeten iniciativat për aktivitete edukative dhe rekreative, duke shënjestruar zhvillimin e turizmit në një mjedis të mirëmbajtur natyror.
- Të inkurajohen iniciativat e zhvillimit ekonomik lokal të udhëhequra nga gratë.



*Miniera e Trepçës afër
Stan Tërgut, detaj*



KOMPONENTËT

1. REHABILITIMI I LOKACIONEVE TË PËRZGJEDHURA DHE ZHVILLIMI I PLANEVE TË MENAXHIMIT

- Rigjallërimi i vendbanimit mineral të Stan Tërgut - trashëgimia fetare dhe industriale, duke përfshirë zonën e kolonisë angleze.
- Rigjallërimi i strukturave tradicionale nga guri në fshatin Vllahi.

2. FUQIZIMI I RINISË DHE PËRFSHIRJA E TYRE NË MENAXHIMIN E AKTIVITETEVE EDUKATIVE, KULTURORE DHE QË KANË TË BËJNË ME TRASHËGIMINË

- Themelimi i një qendre të rinisë në zonën e kolonisë angleze me aktivitete profesionale
- Program edukativ për historinë e minierës së Trepçës dhe ekspozita e Muzeut të kristaleve.
- Kinemaja verore dhe artet performuese në Stan Tërg.
- Prezantimi i koleksionit të muzeut privat në struktura tradicionale nga guri.

3. ZHVILLIMI EKONOMIK LOKAL I UDHËHEQUR NGA GRATË DHE AKTIVITETET E DIALOGUT

- Koordinimi i praktikave tradicionale të komunitetit lokal përbrenda kornizës së kooperativave
- Takime për konsultime dhe punëtori sa i përket përzgjedhjes së praktikave më të mira që duhet zhvilluar

4. PROMOVIMI I BUJQËSISË ORGANIKE DHE PRAKTIKAVE TË MARKETINGUT

- Punëtori dhe pilot-veprime sa i përket praktikave të bujqësisë organike
- Krijimi i brendit të ushqimit organik.



PJESËMARRËSIT

- Grupi rinor nga Stan Tërgut dhe zonat përreth
- Prindërit dhe mësimdhënësit nga shkolla fillore në Stan Tërg.
- Ekspertët lokalë për trashëgimi, bujqësi dhe peizazh
- Personeli i Muzeut të kristaleve
- Koordinatori i programit të trashëgimisë dhe diversitetit - Veri
- Përfaqësuesit e stafit të komunës dhe agjencive për mbrojtjen e natyrës, zhvillimit lokal, turizmit dhe planifikimit
- OJQ-të lokale
- Shfrytëzuesit e tokës dhe hisedarë të tjerë të interesuar
- Qendra Rajonale për Trashëgimi Kulturore
- Një grup i aktorëve ose individëve të interesuar në arte performuese
- PDKK - Anëtarët e grupit punuese ndërministror

ENTITETET E REKOMANDUARA NË ROLIN UDHËHEQËS DHE/OSE NË BASHKËPUNIM TË NGUSHTË

Rehabilitimi i lokacioneve të përzgjedhura dhe zhvillimi i planeve të menaxhimit.

- MINISTRIA E KULTURËS, RINISË DHE SPORTIT - DEPARTAMENTI I TRASHËGIMISË KULTURORE
- MINISTRIA E KULTURËS, RINISË DHE SPORTIT - INSTITUTI PËR MBROJTJEN E MONUMENTEVE
- MINISTRIA E KULTURËS, RINISË DHE SPORTIT - QENDRA RAJONALE PËR TRASHËGIMINË KULTURORE - MITROVICË
- KOMUNA E MITROVICËS - DEPARTAMENTI I PLANIFIKIMIT HAPËSINOR DHE URBAN

Fuqizimi i rinisë dhe përfshirja e tyre në menaxhimin e aktiviteteve edukative, kulturore dhe që kanë të bëjnë me trashëgiminë

- KOMUNA E MITROVICËS
- MUZEU I KRISTALEVE
- MUZEU I KOSOVËS
- MINISTRIA E KULTURËS, RINISË DHE SPORTIT - DEPARTAMENTI I RINISË
- MINISTRIA E ARSIMIT, SHKENCËS DHE TEKNOLOGJISË
- OJQ-të LOKALE

Zhvillimi ekonomik lokal i udhëhequr nga gratë dhe aktivitetet e dialogut

- KOMUNA E MITROVICËS
- OJQ-të LOKALE
- AGJENCIA E ZHVILLIMIT RAJONAL - VERI

Promovimi i bujqësisë organike dhe praktikave të marketingut

- KOMUNA E MITROVICËS
- MINISTRIA E BUJQËSISË, PYLLTARISË DHE ZHVILLIMIT RURAL
- OJQ-të LOKALE
- AGJENCIA E ZHVILLIMIT RAJONAL - VERI

PASURITË E RËNDËSISHME TRASHËGIMORE TË ZONËS SË REKOMANDUAR

VENDBANIMI MINERAR I STAN TËRGUT

Duke i marrë parasysh strukturat e ruajtura mirë të ndërtimeve në Stan Tërg mund të shihet se që në fillim ky vendbanim ka qenë qendër administrative e organizuar shumë mirë me karakter rezidencial për të përbushur nevojat e vendbanimit mineral.

Lloji i ndërtimit është shumë i ngjashëm me objektet minerare në zonat industriale në Angli të ndërtuara gjatë periudhës së revolucionit industrial (fundi i shekullit 18të dhe fillimi i shekullit 19të).

Në ditët e sotme Stan Tërgu përfaqëson një vendbanim të llojit të shpërndarë. Përveç qendrës së vjetër minerare, ekziston edhe një vendbanim rural në lindje të kishës së Shën Pjetrit. Një lloj i ngjashëm i vendbanimit që është zhvilluar së voni mund të shihet në shpatet malore, përballë vendbanimit të vjetër mineral.

REKOMANDOHET QË TË:

- restaurohet pjesa e hyrjes që çon tek miniera (ku ekzistojnë pajisjet për nxjerrjen e xehes)
- dizajnohen projekte për funksionin e ri të ndërtesave të vjetra administrative



"Kolonja Angleze" objekte banimi



Rruga kryesore në Stan Terg



Objekte administrative



Mekanizëm i vjetër i infrastrukturës që qon në Minierë



Kisha e Shën Pjetrit në Stan Tërg

Gërmadhat e një kisha të madhe mesjetare kushtuar Shën Pjetrit mund të shihen në hapësirën në mes të Stan Tërgut dhe gropës së hapur të minierës. U ndërtua për nevojat fetare të xehetarëve Saksonë të cilët punonin në minierat pranë, gjatë fazave të para të eksplotimit të xehes. Për herë të parë është përmendur në një letër të Papës Benedikti XI në vitin 1303 si seli e “famullisë katolike në Trepçë”.

Pushtimi osman në mesin e shekullit 15të çoi në rënie të popullsisë katolike dhe kishës së tyre. Në fillim të shekullit 17të kisha e Shën Pjetrit u braktis plotësisht.

Rekomandohet që të:

- restaurohet struktura ekzistuese e ndërtuar e kishës
- rregullohet zona përreth për ngjarje kulturore dhe edukative

*Gërmadhat e pjesës lindore të kishës
së Sh. Pjetrit*

Tuneli i Parë

Rritja e eksploatimit të xehes gjatë periudhës socialiste rezultoi me shtrirjen e vendbanimeve minerare në këtë zonë. Afër Stan Tërgut gjendet i ashtuquajturi Tuneli i Parë që u ndërtua afër rrugës që çon në qytetin e Mitrovicës. U ndërtuan dy komplekse rezidenciale të dizajnëve të ndryshëm arkitekural. Njëri është i ngjashëm me kompleksin rezidencial të qendrës minerare në Stan Tërg (1950ta - 60ta), dhe tjetri është i stilit modern "socialist" (1970ta) me karakteristika utilitare për familjet e minatorëve.

Rekomandohet që të:

- rregullohet zona përreth ndërtesave të minierave që të shfrytëzohen për lojëra të fëmijëve
- të restaurohet infrastruktura e vjetër minerare (sektori i flotacionit) që të përfshihet në vizita turistike



Tuneli që çon tek sektori i Flotacionit të minierës së Trepçës



Objekte banimi të Familjeve të minatorëve të ndërtuara në vitet e 70-ta



Sektori i flotacionit të Minierës së Trepçës



Gërmadhat e xhamisë së Mazhiqit



Xhamia e Mazhiqit

Një relikth mbresëlënës nga periudha osmane është edhe gërmadha e xhamisë që gjendet 1 km nga minierat e Trepçës, gjatë rrugës për në Melenicë, përballë fshatit Trepçë dhe afër rrugës që çon në fshatin e malor Mazhiq. Supozohet që xhamia u ndërtua menjëherë pas pushtimit osman të Kosovës (1455). Pjesët e mureve anësore janë gërmadhat e vetme të portikut që gjendet para hyrjes.

Rekomandohet që të:

- restaurohet struktura e xhamisë me qasje të duhur për vizitorë
- zhvillohen materiale promovuese për xhaminë

Muzeu kombëtar i kristaleve

Përveç prodhimit të koncentratit të plumbit-zinkut, në minierat e Trepçës për shumë vite është mbledhur një gamë e gjerë e mostrave të minerale. Koleksioni përmban rreth 1800 ekspozita të 65 mostrave të mineraleve në mes të cilave gjenden mineralet e klasës sfalerit, galenë, pirit, pirrotit, kalkopirit, arsenopirit, marmatite, jarnernsonit, antimonit dhe plumosit. Koleksioni është i shfaqur në një ndërtesë të re me pajisje moderne të muzeut dhe punëson një ciceron profesional.

Rekomandohet që të:

- Dizajnohet një program edukativ
- Dizajnohet një shëtitje virtuale nëpër minierë





Kulla në Shupkovci



Mulliri i ujit në fshatin Rekë



*Guri i mullirit të ujit
në fshatin Rekë*

Lokacionet e trashëgimisë rurale rrugës për në Stan Tërg

Para qendrës urbane të Tunelit të Parë gjenden dy objekte të ndërlidhura me mjedisin tradicional rural të kësaj zone. Një nga to është kulla e Shupkovcit që është pronë e z. Sever Ajvazit. Momentalisht është një strukturë prej guri e neglizhuar, që gjendet në oborrin e një ndërtese moderne të banimit. Ndërtimi, me fasadën e saj prej trarëve horizontale të drurit është një strukturë e veçantë dhe e rrallë në këtë zonë.

Rekomandohet që të:

- restaurohet kulla në mënyrë që të shfrytëzohet për ngjarje kulturore

Mulliri i vjetër që gjendet në fshatin Rekë është në pronësi të z. Safedin Osmani. Gjendet mbi lumin Trepça - një lum i vogël që derdhet në lumin Sitnicë afër qytetit të Mitrovicës. Duke iu falënderuar përpjekjeve të pronarit mulliri ka mbajtur pamjen e jashtme autentike dhe ende është funksional.

Rekomandohet që të:

- pastrohet zona përreth lumit
- prezantohen ushqime lokale tradicionale duke përdorur prodhime nga mulliri

Vendbanimet rurale dhe peizazhi malor i Shalës së Bajgorës

Së bashku me depozitat e rëndësishme të mineraleve, burimet e jashtëzakonshme natyrore dhe bukuritë e pjesës veriore të Kosovës përfaqësohen nga diversiteti i florës, kullotave dhe livadheve dhe peizazhi piktoresk i fshatrave që shtrihen në shpatet e Shalës së Bajgorës (Kopaunik) Bujqësia dhe blegtoria dikur kanë qenë profesionet kryesore të banorëve të këtyre fshatrave. Minerat e afërta të Trepçës kanë pasur ndikim të madh në jetën e tyre ekonomie dhe sociale. Gjithashtu ka pasur ndikim në ndryshimin e kompozicionit demografik të fshatrave.

Në ditët e sotme, fshatrat si Mazhiqi, Rashani, Barë, Vllahi dhe Bajgorë janë vendbanime të vogla me përafërsisht 270 banorë (në Vllahi) deri në 1,000 (në Bajgorë).

Disa tipare të rëndësishme të natyrës si dhe elementet tradicionale të jetës së banorëve të kësaj zone, si të mirat dhe traditat e trashëguara ende ekzistojnë dhe përfaqësojnë një potencial për zhvillimin rural.

Në mesin e fshatrave tjera, peizazhi i fshatit Bajgorë është i një bukurie të jashtëzakonshme duke marrë parasysh se është e pozicionuar në majën më të lartë të maleve të Bajgorës/Kopaunikut, përderisa peizazhi i tokës bujqësore të fshatit Rashan që përcillet me përrenj, kullota dhe shtigje të ngushta malore i japin një pamje idilike.

Rekomandohet që të:

- restaurohet kompleksi i kullës në fshatin Vllahi, një pjesë e saj të shfrytëzohet si muze etnologjik



Kompleksi i Kullës në fshatin Vllahi



Peizazh dimri në fshatin Vllahi



Trashëgimia në pronësi të njerëzve

Njerëzit e këtij rajoni ende nderojnë disa nga zakonet tradicionale, veçanërisht kur është fjala për momentet e rëndësishme në jetën e tyre, duke përfshirë ditën e ceremonisë së martesës.



Praktikat e trashëgimisë së paprekshme reflektojnë një kombinim të harmonizuar të diversitetit historik të kësaj zone, si dhe ndikimin e grupeve që kanë jetuar apo kanë vizituar këtë zonë gjatë shekujve, duke përfshirë tregtarë të shumtë nga pjesë të ndryshme të Evropës.

Një shembull i mirë i kësaj historie diverse është koleksioni i një prej banorëve të fshatit Vllahi, z. Shasivar Begu.

Koleksioni i tij privat prej përafërsisht 400 eksponateve, si dhe të dhënat sa i përket zakoneve tradicionale, përfshinë shumë artikuj të bërë nga guri me mbishkrime nga periudha antike, monedha nga koha romake, armë të vjetra të zbukuruara me argjend, objekte etnologjike nga jeta e përditshme tradicionale e njerëzve të fshatrave të Shalës së Bajgorës (Kopaunik), të dhëna për ceremonitë tradicionale, lojërat e fëmijëve, këngët, tregimet, etj.



Rekomandohet që të:

- bëhet inventari i koleksionit privat
- prodhohet një broshurë për koleksionin
- prezantohet koleksioni në kompleksin e kullës në fshatin Vllahi

TEMAT KRYESORE JANË PREZANTUAR GJATË PROCESIT TË KONSULTIMIT ME KOMUNITETIN

- TË MENDOHET SËRISHT PËR KULTURËN MINIERARE NË DITËT E SOTME - SHFRYTËZIMI I TRASHËGIMISË INDUSTRIALE
- REHABILITIMI I LOKACIONEVE
- INFRASTRUKTURA E PËRMIRËSUAR
- PROGRAME RINORE DUKE PËRFSHIRË SPORTET DHE ARTET
- MBLEDHJA E ORGANIZUAR DHE MARKETINGU I PRODUKTEVE BUJQËSORE
- RIGJALLËRIMI I TRADITAVE, RITUALEVE DHE VËMENDJA NDAJ PRAKTIKAVE TË TRASHËGIMISË SË PAPREKSHME
- VËMENDJA NDAJ MJEDISIT DHE PEIZAZHIT
- PUNËSIMI ME FOKUS NË TURIZËM

Programi për rigjallërimin e trashëgimisë dhe zhvillimin e turizmit rural në Stan Terg është një nismë e projektit të përbashkët BE/KiE për të mbështetur promovimin e diversitetit kulturor në Kosovë (PDKK). Qëllimi kryesor i këtij programi është të ngritë vetëdijen dhe të kuptuarit e vlerës së trashëgimisë ekzistuese si dhe të sigurohet përjetimi i kënaqësisë dhe shfrytëzimi i qëndrueshëm i burimeve të trashëgimisë nga komunitetet lokale

www.coe.int/pcdk



Këshilli i Evropës është organizata udhëheqëse e kontinentit për të drejtat e njeriut. Ajo përbëhet nga 47 shtete anëtare, 28 prej të cilave janë anëtare të Bashkimit Evropian. Të gjitha vendet anëtare të Këshillit të Evropës kanë nënshkruar Konventën Evropiane për të Drejtat e Njeriut, një traktat i projektuar për të mbrojtur të drejtat e njeriut, demokracinë dhe sundimin e ligjit. Gjykata Evropiane e të Drejtave të Njeriut mbikëqyr implementimin e Konventës në shtetet anëtare.

<http://europa.eu>

Bashkimi Evropian është një partneritet unik ekonomik e politik midis 28 vendeve demokratike evropiane. Qëllimet e tij janë paqja, prosperiteti dhe liria për 500 milionë qytetarët e saj - në një botë më të drejtë, më të sigurtë. Për ti realizuar gjërat, vendet e BE-së kanë krijuar organet për të udhëhequr BE-në dhe për të adoptuar legjisllacionin e saj. Ndër organet më kryesore janë Parlamenti Evropian (që përfaqëson popullin e Evropës), Këshilli i Bashkimit Evropian (që përfaqëson qeveritë nacionale) dhe Komisioni Evropian (që përfaqëson interesat e përbashkëta të BE-së).

<http://europa.eu>

Support to the Promotion of Cultural Diversity

Funded
by the European Union
and the Council of Europe



EUROPEAN UNION

COUNCIL OF EUROPE



CONSEIL DE L'EUROPE

Implemented
by the Council of Europe