

OHJE HENKILÖKUNNALLE ERISTÄMISTARKKAILUUN

- Vangille tulee eristämisen yhteydessä ilmoittaa syy miksi hänet sijoitetaan eristämistarkkailuun

Vangille haltuun

- Vangille annetaan viipymättä alushousut, t-paita, sukat, vankihousut ja paita
- Juoma-astia annetaan haltuun
- Patja, tyyny ja peitto annetaan haltuun
- Vangille annetaan yksi kirjan kerrallaan haltuun

Terveys

- Eristämistarkkailu sijoittamisesta on viipymättä ilmoitettava terveydenhuoltohenkilökunnalle
- Sairaanhoidajan / lääkärin käynti päivittäin, tai jos valvontahenkilökunta huomaa vangin terveydentilassa muutoksia.
- Ulostuslääkettä voidaan antaa terveydenhuoltohenkilökunnan ohjeistuksen mukaan
- Tarvittaessa tai terveydenhuoltohenkilökunnan pyynnöstä vanki käytetään henkilökatsastuksessa (esim. röntgen tutkimus)

Ruokailu ja ulkoilu

- Ruokailu tapahtuu henkilökunnan valvonnassa
- Tupakointi tapahtuu henkilökunnan valvonnassa
- Ulkoilu 1 tunti päivässä, henkilökunnan määräämänä aikana

Ulostaminen

- Eristämistarkkailussa olevalla tulee olla välitön pääsy Wc:hen kaikkina aikoina
- Virtsaaminen ja ulostaminen tapahtuu henkilökunnan valvonnassa.
- Vangin yksityisyys tulee huomioida, kuitenkin niin että ei muodostu estettä valvonnalle ja todisteiden suojaamisen tehokuudelle

Hygienia

- Suihku mahdollisuus joka toinen päivä henkilökunnan valvonnassa
- Vangin yksityisyys tulee huomioida, kuitenkin niin että ei muodostu estettä valvonnalle ja todisteiden suojaamisen tehokuudelle.

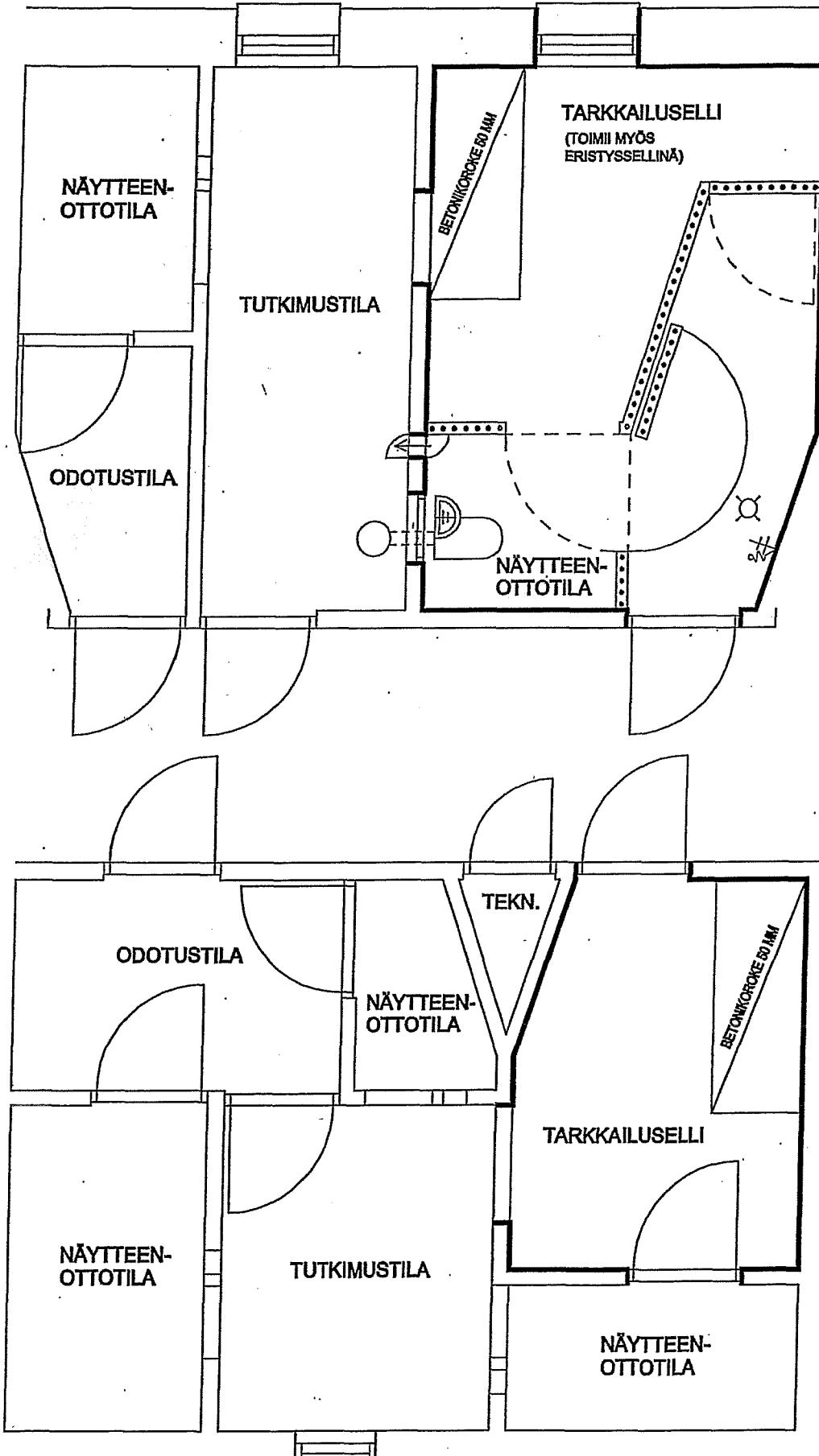
VANKILASUUNNITTELUOHJE

Ohjekortti 093-1013

TARKKAILUSELLI

26.5.2003

Esimerkkiratkaisuja



Etälamauttimen käyttö

Etälamautinta saa käyttää vain siihen erikseen koulutettu henkilö. Etälamautin asettuu voimankäytön hierarkiassa samalle tasolle kuin teleskooppipatukka ja OC- sumutin. Näin ollen virkamies joka on saanut käyttäjäkoulutuksen edellä mainituille voimankäyttövälineille voi itse harkintansa mukaan päättää mikä ao. välineistä on parhaiten soveltuvin kussakin yksittäisessä mahdollisessa voimankäyttötilanteessa.

Kouluttajakoulutus annetaan erikseen ilmoitettavassa koulutuspaikassa ja ajankohtana ja kestää kaksi päivää. Laitoksen tai alueen voimaskäytön pääkouluttajan esityksestä valitaan henkilö etälamauttimen kouluttajakoulutukseen.

Käyttäjäkoulutus kestää yhden päivän. Etälamauttimen käyttäjiksi valitaan ominaisuuksiltaan, sitoumukseltaan ja toimenkuvaltaan sopivat henkilöt.

Käyttäjäkoulutuksen saa antaa vain etälamauttimen kouluttajakoulutuksen saanut kouluttaja.

Koulutuksessa keskitytään mm. laitteen tekniseen toimintaan, vaikutuksiin, taktiikkaan, käyttöolosuhteisiin ja rajoitteisiin, käyttötapoihin, osumatarkkuuteen, käytännön harjoitteluun, sähkönsäädinvaikutustekijöihin, ensiapuun, huoltoon, oikeaan tiedottamiseen. Altistuminen on vapaaehtoista.

Kaikista laitteen käyttötapauksista pitää tehdä käyttöselvitys kahden viikon sisällä tapahtumasta tarkan tapahtumaseurannan ylläpitämiseksi. Selvityksen sisältö käydään tarkemmin läpi kouluttajakoulutuksen yhteydessä. Etälamauttimien käytöstä ja käyttöön varautumisesta raportoidaan Länsi-Suomen aluevankilan turvallisuuspäällikölle, Jukka Lallukalle, joka raportoi tapaukset Rikosseuraamusvirastoon ja Rikosseuraamusalan koulutuskeskukseen.

Ari Juuti
ylitarkastaja