

UN DIARI DE PAISATGES

# EL PAÍS QUE TENIM

**Un ARA  
especial**

Aquí analitzem en un dossier de 10 pàgines bons i mals exemples de gestió paisatgística, i convertim tot el diari en un catàleg de paisatges de Catalunya

ara  
ara.cat

DIARI ARA  
12 DE MARÇ 2013  
NÚMERO 100  
1,50 €

## Paisatges Quin país tenim?



**Paisatges alterats naturalment**  
 All ha alterat el paisatge però el cel i el mar, es veu per la sensació de calma, a més per l'horitzó i les penyes. És una presència humana invisible. La imatge és de la casa Trons, a Llorç de Mar, a les Illes.

# Catalunya en 135 paisatges

Més enllà del tòpic, la diversitat del país és una realitat codificada, i una oportunitat de benestar



IGNASI ARAGAY  
BARCELONA

**E**l tòpic de, en aquell cas, una realitat codificada. Crònica al lèxic de paisatges d'una institució que ara compleix dos anys, l'Observatori del Paisatge, dirigit per Joan Nogué i amb seu a Obol, avui disposem de 135 paisatges catalans. S'han conegut a partir del Conveni Europeu del Paisatge, aprovat fa tres anys, i la llei catalana del paisatge, de fa una dècada. Una catalogació que, a més, coincideix amb la filosofia, com remarca Nogué, de fer aflorar els "paisatges qualitatius" que cada dia veiem en ser-hi de casa. Ja no les solen pensar en paisatges naturals. Les tipologies de paisatge urbà perturbanament una conformen més com sent: perquè els tenim més a tocar i perquè, paral·lelament, mai els hem pensat com a tals.

La gestió del territori ha evolucionat, sobretot en països amb una alta ocupació, una qüestió política de primer ordre. Al enfocament tradicional de concentrar les visions ecològica i econòmica, s'hi ha afegit els últims anys el concepte integrador i holístic de paisatge.

### Natura i humanització

I què ens diu, aquest concepte, respecte de Catalunya? Quin país hem construït en la simbiosi entre natura i humanització? Tot i que els paisatges forestals ocupen més del 10% de la superfície, un percentatge molt superior a la mitjana europea, els vivim poc. El procés de despopulació de la muntanya ha sigut fort. De fet, la gran majoria de catalans viuen en entorns urbans i treballen en els serveis i en la indústria, que, per exemple, ha generat el seu propi paisatge: a Catalunya hi ha més de 2.000 polígons industrials, concentrats als principals eixos de comunicació, i

un creixent nombre de grans centres comercials aïllats.

La indústria ha agafat el relleu a l'agricultura en l'últim segle com a motor de canvi paisatgístic, tot i que sectors com l'olivera o la vinya mantenen el seu dinamisme. Una més enllà de la meitat del segle XX, molts obrers van viure en colònies industrials, avui abandonades o reconvertides. En canvi, l'èxit republicà de la casa i l'hotel, empenyat després de l'èxit de vida nord-americà, ha fet edificar una altra realitat paisatgística: les 2.300 urbanitzacions avui existents, de qualitat molt diversa, on viuen 600.000 persones. D'Hospitalet, segona ciutat del país, hi ha 250.000 habitants.

Barri residencial fan la nostra a causa de la crisi, la irrupció de molins de vent per generar energia i de línies d'alta tensió, o l'ocupació estensiva del litoral a rumb del turisme des de fa mig segle i ara també han transformat l'entorn, no

**L'altra cara**  
 Hi ha 2.300 urbanitzacions i més de 2.000 polígons industrials

sempre amb una adaptació fàcil a les realitats preexistents. I, en canvi, des de l'acció cívica i política s'ha promogut legítimament una part important del territori: gairebé un terç. A més d'entorns naturals, s'han recuperat paisatges lligats a la memòria com centres històrics urbans o indrets espirituals, com és el cas de Montserrat i Púbol, passant pel camp de la Batalla de l'Ebre o per tot l'univers de la post-reroca (la Wikipedia té registrats més d'11.000 cabanes, vestigis d'un país no tan llunyà).

Catalunya, país mediterrani i corredor de comunicació mitjà, amb un extens litoral (580 km), i amb processos d'urbanització intensius i extensius a la costa i les planes, té en el seu paisatge un gran potencial de riquesa i benestar si, com romanquen els experts, es gestiona aprofundint en la participació democràtica i fent-ne un actiu altament econòmic, cultural, educatiu i de salut: un bé comú.



Les poèta emmarquen els paisatges, les xarxes socials els etiqueten i els mitjans els socialitzen. Però, on comença i acaba un paisatge? I de qui són els paisatges que fan fàcilment ens dediquem a identificar?

Els paisatges tenen dues virtuts que els fan molt especials. Siguin il·lustres o hònics, urbans o rurals, immensos o molt reduïts, tots els paisatges tenen dues característiques. Una és que els paisatges combinen el singular i el plural, gairebé fins al límit del que permet la gramàtica. Un paisatge pot ser meu i pot ser nostre,

## El paisatge com a bé comú

MARINA GARCÉS FILÓSOFA

al mateix temps i de maneres diferents. Tot paisatge habitat implica relacions de pertinença col·lectives i a l'hora radicalment singulars, perquè la manera com cadascú de nosaltres percebem i dona sentit a un determinat paisatge seguit que no coincideix del tot amb aquells amb qui el comparteix. En aquest cas, doncs, tot i que un plural que no suma sinó que complica o multiplica els sentits de cada indret viu.

La segona virtut és que els paisatges són continus i discontinus alhora. Podem identificar delimitades unitats de paisatge, i distingir un paisatge de l'altre. I al mateix temps, no podríem fer un tall nítid entre els uns i els altres, perquè en conjunt no són un paisatge de peces rel·liades, sinó una trama de relacions viscudes. Els paisatges admeten diferències, però no s'adapten a les fronteres ni als límits de propietat.

Aquestes dues virtuts, que posen en qüestió la gramàtica del singular i el plural, la metafísica del tot i la part i fins i tot la gentilitat i la llei de la propietat privada, fan dels paisatges un bé comú d'especial importància. No són només un conjunt de recursos naturals i culturals que s'hagin de conservar més o menys per preservar la vida d'un lloc i les seves costums. Aquelles de una idea romàntica del paisatge ja superada. Els paisatges són conjunts de relacions vives que expressen el que en cada lloc i en cada temps hem viscut i serem capaços de viure-hi.



Parc Natural d'Algodorres des del port de Perves

És evident que els efectes de la mala planificació i l'incompliment de les normes per a la protecció del paisatge perjudiquen la qualitat ecològica dels entorns. La pèrdua geogràfica, és a dir, la pèrdua dels vincles virtuoses amb la base natural i amb l'acumulació secular de paisatges barrejats, té efectes negatius en la percepció dels habitants.

El triomf de la indiferència cap a la memòria territorial empobreix l'experiència existencial de les persones, que d'aquesta ma-

## El paisatge i la salut

FRANCESCO VALLEBANI UNIVERSITAT CATÒLICA VENÈCIA

nera acaben vivint en llocs privats de sentit, i, al mateix temps, és que es desenvolupa el patrimoni històric i ambiental i el bé no menyspreja de les relacions socials.

És important entendre la relació que hi ha entre la degradació ambiental i la difusió dels estats depressius, que calen vinculats a les sensacions de profund malstar que sorgeixen dels llocs cada vegada més complexos d'agressió

ambiental, així com del mal-estarament del bé comú que es perpetua per negligència i egoisme. Quan els llocs passen llocos, la comunitat veu alterada la relació vital que permet el reconeixement identitari. Perdre el lloc vol dir patir un atac en els ordres de referència més bàsics i bàsics.

Aquest trauma geogràfic es tradueix en un trauma psicològic,

un dany rellevant que penalitza encara més la serenitat existencial i les relacions socials. La depressió provinent del trauma paisatgístic augmenta la vulnerabilitat psicològica de l'individu i amplifica la percepció dels factors de risc.

Fins i tot en els casos en què aquest procés no condueix a l'estructuració de formes de mal-estar psicològic, comporta una pesada càrrega d'ansietat i de dificultat en relació amb els problemes habituals de la vida quotidiana.



Barcelona des de la plaça Francesc Macià

El turisme són, abans que res, caçadors de paisatges. Els qui freqüenten les ciutats de la Ruta de la Seta o els volcans de Costa Rica, però també els turistes de les platges de la Costa Brava o els resorts del Carib. Els paisatges són les formes que pren la relació entre els individus i els llocs, i és precisament aquesta relació el que busca el turisme. Els paisatges igual que a Algòstort, però també Llorç de Mar o Las Vegas.

En el joc de pèndol entre paisatge i turisme, ens hem mogut sempre en dos extrems oposats. D'una banda, hem pensat que quan entra

## La relació entre paisatge i turisme

JOSÉ ANTONIO DONAIRE PROFESSOR DE TURISME DE LA UDC

el turisme per la porta surt el paisatge per la finestra, que els dos termes són antònims, que només hi ha paisatge si no hi ha turisme. Altres vegades, hem creuat paisatges basats en una campanya de vídeo, representacions posteriors d'espais idealitzats, pensant-nos que són aquells els paisatges del nou turisme. Avui sabem que els paisatges són dinàmics, que es pot intervenir en els espais si sabem llegir-los de forma acurada, i que

les societats sempre han modificat el medi. Avui sabem que paisatge no vol dir escenografia ni representació.

En aquest nou escenari, el nou turisme es planteja interrogants nous en la seva relació amb el paisatge. Primer, com es creen els paisatges turístics. El turisme crea les seves formes particulars de relació amb el medi i hem d'aprendre a dissenyar aquesta intervenció amb la sensibilitat que requereix

en els llocs. Segon, com es lleguen els paisatges turístics. Turistes diferents veuen paisatges diferents, perquè al captar-los el paisatge és la forma com es percep l'espai vital. I, tercer, com connectem els paisatges amb les identitats, ara que la societat mòbil i nomada qüestionava els principis bàsics de societat immòbil en espais identitaris.

L'Observatori del Paisatge, que ha desenvolupat un referent europeu en l'àmbit dels paisatges, és un excel·lent laboratori per donar resposta als nous interrogants del turisme contemporani.

## Paisatges Quin país tenim?

### Cuina, gustos, tècniques i paisatges mediterranis

CARME BUNCALLERDA  
CUINERA

**D**e ben petita, sense conèixer encara la frase que s'atribueix a Josep Pla "La cuina d'un país és el seu paisatge posat a la cassola", ja havia descobert que diferents paisatges, llunyans per a mi en aquell moment d'infància, com la Selva i el Marroc, expressaven a l'alta una considerable diferència que es reflectia, per exemple, en un arròs a la cassola, un rostit o, fins i tot, una senzilla sopa de pa.

La vida m'ha portat a viure la meua professió de manera estretament relacionada amb la cultura culinària del meu entorn. Continuo treballant sense deixar de buscar inspiracions del món mariner, herbolista o carní que m'envolta. M'agrada que la cuina que oferim i transmeti naturalitat, frescor, estacionalitat i complexitat amb els productes, no només del mar, de l'hortal de la muntanya, sinó també amb els elaboradors de vinya, alcoholis, formatges, embolits i pans. Tots ells sumen qualitat i originalitat al nostre discurs gastronòmic.

La cultura viàtera, tan servelada avui dia, i amb tanta informació accessible, fa que cerquem precisament les diferències culturals dels gustos dels paisatges del món. Els catalans som heretges d'una tradició culinària que ve de lluny, amb receptes inspirades en el paisatge i, si els cuiners s'ho proposen, la cuina utilitzarà la producció local i gustosa que ens motiva un viatge a qualsevol punt del país.

El país que habitem prop de la Mediterrània la vivim i la sentim com el pont de mar blava que ens presenta al món, com una cultura plena de valors infinitament atractius que ens permeten encetar la vida amb plaer, salut i salut. Procurem defensar-los, gaudir-ne i mostrar-los al món.



**Paisatge de la zona de la Selva**  
El pont de l'illa també para un paisatge amb d'inspiració, utilitzat per l'arquitecte de modernisme del XIX, per construir amb el mar i per fer-hi transformar-se dels elements al llarg del temps. De Parc Natural des del 2002, veu canvia

### Democràcia i paisatge: una relació cada cop més rellevant

FERE SALA  
OBSERVATORI DEL PAISATGE

**L**a relació entre democràcia i paisatge de cada cop més evident i rellevant. És en els espais de la vida quotidiana on la pràctica democràtica pren una forma. El paisatge ha deixat de ser una postal, una imatge estàtica, per convertir-se en el marc inclosos en el qual les persones viuen i conviuen. Avui la ciutadania vol deixar de ser un espectador passiu de les transformacions del seu entorn més immediat per convertir-se en un actor protagonista en la presa de decisions. D'una altra manera, la ciutadania vol ser responsable del futur del territori on viu.

En alguns països, aquesta creixent exigència de radicalitat democràtica no només ajuda a construir projectes més ambiciosos i compartits, sinó que està contribuint a redefinir l'espai existent entre la societat i les estructures polítiques convencionals. Estan naixent noves formes de govern del paisatge, amb un element essencial de la qualitat de vida, com un bé comú, a més d'expressió de la diversitat territorial i col·lectiva. Tenim dret al paisatge.

En un moment de desafiaments globals i incerteses socials, s'hauria cada cop més la necessitat d'una discussió a fons sobre el paper del paisatge en les societats contemporànies. El món afronta avui realitats polítiques, repletes cada cop més interconnectades, difícils d'abordar des de les mirades sectorials que tradicionalment hem anat construint. No es pot, per tant, gestionar i ordenar el paisatge sense processos democràtics que garanteixin la interacció entre actors i ciutadans, i en aquests processos el món local està guanyant un protagonisme indiscutible.

### Literatura i paisatge: el món a través de la cultura

TONI SALA  
ESCRIPTOR

La personal sense arriscar el crític. [Lluny] cogelà la matèria d'aquest paisatge, l'arrasat."

La paisatgització és inevitable perquè veiem el món a través de la cultura. Un territori hauria de ser transparent per manifestar-se vege, i seria un error. Polser en literatura encara ens agafarem del desenvolupament mundial del nostre idioma. Pel fet, la relació cal rema dels

escriptors catalans amb el paisatge en el pas del segle XIX al XX s'explica per la falta de tradició i d'acabament de l'època, de manera que escrivien sobre el paisatge amb el paisatge realitzat, com qui escriu amb un arbre, un tros de gresol o un orriol.

La paisatgització que fa l'art d'un territori s'hauria d'administrar directament per evitar que s'hi posés a sobre com un veu mal ajustat o

extrafinitari. No hi ha res tan contaminant i inoat com les utilitats que l'encadenen en alguns llocs amb fragments d'obra escrita. Un escriptor no és un guia turístic. El seu producte no és ni un plat típic. Un artista no és un depredador encara que ho sembli, i hauria d'evitar tocar un lloc si hagués sabut que això serviria per fomentar-hi el turisme i alliberar-lo.

Polser amb llibre com la xarxa Espanya Escrita, tan important per a la divulgació dels nostres autors, lingües en els pròxims anys mol a dir per evitar que caiguem en la saturació o la desatenció.

**U**na cultura potent com la nostra per força té efectes col·laterals. Dos del romançisme han anat omplint el territori de pintura, remors musicals, broses d'estilista i d'ús de lletra que han donat un Pirineu ventaner, una Mallorca rusofòlica, un paisatge de Gràcia carnera, un llibre de Montcada, una València ostentosa, una Costa Brava benyandada per un mar de lina...

Quan a Navegació d'estiu Josep Pla, ell tan fi, arriba a Blanes, no es veu amb cor de dir-ne res. Allà de territori llunya. "És inútil -expansió- No potria escriure'n ni una cal-



## Paisatges Quin país tenim?

**E**l Conveni Europeu del Paisatge, que va suposar un important pas endavant, ha posat en primer pla les qüestions de la sensibilització i de l'educació en relació al paisatge. Aquest document, del qual aquest any celebrem quinze anys d'existència, en efecte adreça a la població un rol important a l'hora de definir les polítiques de salvaguarda, gestió i planificació del paisatge.

## Educar en el paisatge per promoure una ciutadania activa

de la seva transformació", i de posar en marxa itineraris formatius que donin resposta a aquesta necessitat en tots els nivells educatius. D'acord. Però des del meu punt de vista, no m'hi ha prou fetit que aquestes accions de sensibilització i educació ensenyin el paisatge, plantejant-nos en llengua pròpia dels coneixedors experts. Cal, més aviat, fer madurar la capacitat de de-

HENRIETTA  
CASTELLONI  
UNIVERSITAT  
DE PÀDUA

gir-lo a través d'accions de sensibilització, és a dir, d'abstrucció, que permetin reconèixer les característiques de cada paisatge (no tan sols les que són excepcionals), els valors necessàriament plurals de què és portador, i els factors i els processos que l'han modificat i que el continuen modificant.

A l'escola es poden desenvolupar itineraris didàctics per a totes

les etapes a partir de metodologies adaptades a les diverses situacions i als diversos nivells. La lectura del paisatge implica moltes disciplines i, partint de la consciència dels paisatges pròxims, dona instruments per obrir-se als paisatges de tot el món, a les seves diferències i a les cultures que els donen forma.

Aquesta lectura, doncs, pot fer néixer una reflexió crítica sobre el paisatge que desillem per al futur i fer madurar un comportament responsable per a una ciutadania activa en la construcció sostenible del territori. —



Carretera de Girona a Sant Gregori

ROSA MURIEL

**S'**explica del pintor rusakonià Piotr di Gornio que un dia, mentre caminava pel carrer acompanyat dels seus deixebles, va alzar-se en excòntat per l'impacte estètic que li produïa la contemplació d'una escopinada sanguinosa que un tuberculós amb sim havia deixat colpejada sobre una paret. Meravellosa per la riquesa cromàtica de la mucositat, va adreçar-se als companys i va dir-llos "Mira, això és la pintura". Van haver de passar uns quants segons abans que l'observació de l'artela il·lialà no permetés a la nostra soci-

## Art i paisatge humà

ANTONI  
LEENA  
ARTISTA

tal aprendre a gaudir de l'abstrucció d'unca laques de color abstractes. A veure-hi un paisatge com van fer els pintors simbolistes. Servint os dia que l'art és més real que la vida, que el quid de l'art configura més realitat que no pas la que proporcionen els objectes reals. Però, com una pala, l'art s'ho menja tot i converteix els detalls que deuen en forma regeneradora. Il·lució els hores brutes de la postguerra, quan

les parets escrotonades de les cases, la brutícia dels carrers, la manca de color dels vestits feien quasi insuportable la contemplació del paisatge urbà. Així va ser fins que els films surrealistes i els pintors de l'informalisme van ensenyar-nos a apreciar, per mitjà de la distància, que aquell element formal que convingués lligat amagava un potencial estètic sense fi. N'hi ha prou de sortir al carrer per observar com

la moda ens vola. Robes fabricades amb retorns, dissenyistes, formidables, esfigerades. Tot allò que en unes altres èpoques ens deprimia avui ens conforta. La gosada dels artistes i la igualtat cultural de les seves obres ens permet trobar confort en l'estètica de pobre. Cap obra d'art no certifica el que diu; i tantmateix, sempre diu. Aïtorn afirmava que l'art és la vida que apareix en una característica enigmàtica comuna: "És una cosa que s'edifica i que tantmateix no s'edifica". O que palmar amb el temps s'entén, ni que sigui de forma estabridada. —



Cardona des del castell

FRANCS MURIEL

**E**l preàmbul del Conveni Europeu del Paisatge diu que el paisatge constitueix un recurs favorable per a l'activitat econòmica. Un paisatge de qualitat és un actiu econòmic. Mirant amb exemples. Agafem el cas de la producció de brandi. La seva qualitat i qual reflecteixen en quina mesura la bota hi ha interaccionat modificant-ne la composició química i el gust. Fins i tot el licor en envella el brandi influeix en el producte, li aporta valor. És fàcil, doncs, identificar al llarg del procés un conjunt de vincles directes amb el paisatge. A més, la

## Paisatge i empresa

DEBB  
GOTTMANN  
DIRECTOR  
DEL  
CIVILSCAPE

producció es dona en un paisatge controlat, i els edificis on es produeix i s'emmagatzema reflecteixen la personalitat del paisatge en els plans material, de les tradicions i de la simple necessitat d'adaptar-se a condicions locals. Si el lector s'imagina un cert brandi li vindrà al cap la imatge d'un cert paisatge. Els estudis demostren que així passa a la majoria de dietes. No és estrany que la publicitat d'aquest tipus de productes

explori aquest vincle. És obvi, per tant, que els paisatges són claus a l'hora d'atribuir qualitat i valor als productes (no només al brandi). Un altre exemple: hi ha estudis que demostren que els treballadors, sobretot del tercer sector, demanen cada cop més una certa qualitat del paisatge abans d'agafar una feina. I aquest requeriment no només afecta l'elecció de la zona on viuran, també inclou l'entorn del lloc de feina. L'inclou-

tal econòmica que depèn d'un factor creatiu es beneficia amb la qualitat del paisatge. No ha de sorprendre'ns que fins i tot factors econòmics internacionals comencin a tenir en compte la qualitat del paisatge a l'hora de decidir on ubiqnen les seves delegacions. El paisatge ha esdevingut un factor diferencial per atraure empleats. Un bon paisatge ajuda a crear llocs de treball, no només en el turisme i l'entreteniment, que estan creixent a Europa; també la nova economia considera el paisatge un recurs essencial. —



### Paisatges Quin país tenim?



**Arribada i observació**  
El paisatge transfronterer de la Cerdanya, vigilat pels dos costats pel mateix Observador del Paisatge, té un nom de "vall cerdana", "El paisatge no hi arriba, de límits administratius, i per això el Conveni Europeu del Paisatge va ser com una revelació. Té sentit allà on hi ha una frontera estatal, però si hi ha una frontera excepcional és aquesta".

## La Cerdanya, el paisatge que impera per sobre d'estats i províncies

L'hospital de Puigcerdà i l'escorxador d'Ur són equipaments transfronterers pensats segons la lògica d'una vall àmplia i continua, i no a partir de les ratlles administratives que surten als mapes

**Crònica**  
ANTONI BASSAS  
ALFONS

Jean-Louis Demelin, l'alcaldia de Font-rèmeu, un municipi francès de la terra baixa de l'Ajuntament de Llívia, pensa la resposta durant un segon, i contesta: "És molt fàcil: la meu és el costat francès, i l'agricultura és al costat català. La Cerdanya és així".  
"Oí que no saps quan has deixat Barcelona i has entrat a l'Hospital de Llívia? Doncs aquí, igual. La frontera no existeix", afirma Ramon Moliner, l'alcaldia d'Alp i president del Consell Comarcal de la Cerdanya.  
Si en algun moment més el paisatge ha aconseguit una victòria sobre aquelles màquines de segmentar el cervell humà que són les fron-

tes polítiques, aquest paisatge és el de la Cerdanya. Cal admetre que la victòria és parcial: l'alcaldia de Font-rèmeu entén el català però amb prou feines el parla. Ho transcriu tal com em va explicar la història, amb un somriure naiguat de "c'est la vie" (i així podria acabar el Tractat dels Pirineus del 1659, com ho fa Jean): "Quan jo era petit, els meus pares, que parlaven català, van dir-me: «Parla un francès sempre, perquè quan vingui gent de París no et diguin payan [pagès]. Els meus pares no em varen voler tractar de català. Prop de Font-rèmeu hi ha una ovelleta amb un rètol que diu «Signe dels, parles en francès». Ho van fer tot perquè no arribéssim a parlar català». Se'n van sortir força.  
Ara, en canvi, els meus de Font-rèmeu utilitzen el català i bé que ho va, perquè la banda francesa a ha implegit de catalans que van a caçar o a fer senderisme pels camins dels llacs. Per no parlar dels

**Exemple**  
"Oí que no saps quan deixes Barcelona i ets a l'Hospital de Llívia? Doncs aquí, igual".

seus records i de començaments de segle XXI, en què els catalans se'n anaven a fer una casa al costat francès perquè els preus del lloguer i fins i tot les hipotecues eren més avantajoses que a la banda espanyola, on s'inflava la bombolla immobiliària. "En aquells anys, construïr-se una casa a la Cerdanya francesa era com de segona categoria. Ara tant hi fol. El mercat ha igualat els preus", explica Moliner.  
**D'on són els vics i els mots?**  
Victòria parcial de la geografia sobre la història, sí. La Cerdanya és un laboratori transfronterer, i la ratlla mai no marxa del tot. A Puigcerdà, el govern francès i la Generalitat de Catalunya hi van comprar una gran gamma d'edificis: un hospital d'ús compartit, l'Hospital de Cerdanya. Però un gran de guerra francesa que neix en aquest hospital, d'un costat francès per a fer senderisme pels camins que hi morren? Per fer els dos

quilòmetres que els separen de la frontera i poder ser enfrontats a França, cal seguir el latí, com si els odigituóssim enviant a fer un llarg viatge... terrenal. ¿Demanar-me el passaport a les vaques, quan otrin a Ur l'escorxador transfronterer?  
Els senyors de Barcelona  
La Cerdanya, a banda i banda, fins cap a Barcelona. Juli Borda, regidor de Medi Ambient, Agricultura, Comerç i Turisme de l'Ajuntament de Llívia, aterra quan li pregunto si l'onen més poder els ajuntaments catalans que els de la contrapart francesa: "Sovint ens diuen que París és molt lluny i que se senten abandonats. S'edificarien més depenent de la Generalitat i ens envorgem el Consell Comarcal".  
Però la Cerdanya, a banda i banda, també lliga cap a l'interior, perquè la logística comunitària els ha permès constituir-se en "agrupació europea de cooperació territorial",

que facilita accedir campanyes conjuntes de promoció turística il·lustrada de sanitat o d'energia renovable (especialment intel·lectual per a l'exploració de la biomassa).  
"Som el que som pel nostre espai natural", afirma Moliner. "És veritat que el límit del Cadí va canviar la dinàmica de la comarca, però aquí arribar aquí no era fàcil i s'hi venia per passar-hi molts dies, però sempre hem sigut una destinació turística i els patris catalans actualment a tractar amb el que abans en diem els senyors de Barcelona". "Hi ha moltes famílies que es guanyen la vida amb els turismes, però no han deixat de ser pagesos".  
**La inevitable cita de Stolter**  
Joan Nogué és el director de l'Observador del Paisatge de Catalunya, i col·labora de geografia humana de la Universitat de Girona. Ha pujat a la Cerdanya aïllat amb una americana i una gorra de llana que li donen un aire britànic. Però l'emoió és una altra història. "Què és un paisatge? És el que veus i el que sents. És el que et provoca el que veus, que poden ser emocions o records. O rebuig".  
**El trinxat**  
El trinxat és una estrella gastronòmica de la Cerdanya, però també pot voler dir cravat, esquet, rompat, robat, melma, rendit, prozat, abellit, anevrat o aniviat. La Cerdanya és un espai trinxat en quatre: Espanya, França, Girona i Lleida.

viure. Si em preguntes per què aquest paisatge és excepcional, balla a la vida. La Cerdanya és l'exemple més clar de paisatge europeu, d'allò que George Steiner va escriure de la seva idea d'Europa: som un continent que es pot caminar, fet a mesura humana".  
**A Catalunya ahi ha 135 pabebes**  
En el seu Llibre Paisatge, territori i societat civil, que va obtenir el premi Octubre d'assaig del 2010, Nogué contalla com afecta al paisatge aquest gran descobriment dels nostres llengües com més explotabilitat a el més, més necessitat tenim d'afirmar la nostra identitat. I a efectes d'identitat, el paisatge revela tan potent com la llengua materna. D'on som? "Milers d'usuaris de telèfon mòbil pregunten per la localització del seu interlocutor just quan aquest respon a la trucada. «On ets?» expressa una mena de necessitat existencial de localitzar

l'altre persona en l'espai geogràfic", escriu Moliner.  
Nogué dissenya el mapa i elabora per l'Observador del Paisatge, que ha distingit 135 espais paisatgístics diferents. Aquí, explica, té el nom de "vall cerdana". "El paisatge no hi arriba, de límits administratius, i per això el Conveni Europeu del Paisatge va ser com una revelació. Té sentit allà on hi ha una frontera estatal, però si hi ha una frontera excepcional és aquesta".  
Juli Borda somriu quan recorda el dia que catalans i francesos van reunir-se, i cadascú hi va anar amb els seus mapes: "És de la banda espanyola tenien color fosc a la frontera. Diguéris tot blanc, amb una laqueta de color que era Llívia. Els mapes dels francesos eren al revés: tot de color amb una laqueta blanca al mig era Llívia. Ens vàrem mirar l'altre i ens vàrem dir que allò no podia ser".  
El sol de començaments de març cau generosament sobre els prats que es desporten, encara mig adormits per la neu recent que acaba de fondre's. Hi trobem alguns cervells. És entorn setmanes i ningú passa per Llívia, on Raül Zafra hi estava un dels capítols de El joc de l'àngel. L'hospital transfronterer, d'alguna realitat, de país pròxim, contingut i avançat, es rellota sobre la neu de Pirineus, que capaç d'adorar no solca. I un enramat del paisatge del pla de Barcelona es pertria pel Camí dels Escarabats.

Mirar vídeo a ARTV



que facilita accedir campanyes conjuntes de promoció turística il·lustrada de sanitat o d'energia renovable (especialment intel·lectual per a l'exploració de la biomassa).  
"Som el que som pel nostre espai natural", afirma Moliner. "És veritat que el límit del Cadí va canviar la dinàmica de la comarca, però aquí arribar aquí no era fàcil i s'hi venia per passar-hi molts dies, però sempre hem sigut una destinació turística i els patris catalans actualment a tractar amb el que abans en diem els senyors de Barcelona". "Hi ha moltes famílies que es guanyen la vida amb els turismes, però no han deixat de ser pagesos".  
**A Catalunya ahi ha 135 pabebes**  
En el seu Llibre Paisatge, territori i societat civil, que va obtenir el premi Octubre d'assaig del 2010, Nogué contalla com afecta al paisatge aquest gran descobriment dels nostres llengües com més explotabilitat a el més, més necessitat tenim d'afirmar la nostra identitat. I a efectes d'identitat, el paisatge revela tan potent com la llengua materna. D'on som? "Milers d'usuaris de telèfon mòbil pregunten per la localització del seu interlocutor just quan aquest respon a la trucada. «On ets?» expressa una mena de necessitat existencial de localitzar



# El pati del darrere de la Catalunya idíl·lica

Gairebé en tots els municipis catalans hi ha construccions abandonades víctimes de l'esclat de la bombolla immobiliària, mentre que la 'fugida' de la població rural ha permès un emboscament desordenat

A.S. 4 BARCELONA



Solar a l'Eixample Esquerre, a Barcelona



Bosc a Caldes de Malavella

**Solars plens de brossa i edificis a mig construir abandonats conviuen amb nosaltres des de l'esclat de la bombolla immobiliària; són els paisatges de la crisi**

**T**ota lentim a poca quilòmetres de casa nostra un paisatge de la crisi immobiliària. És present en cada racó del país. Una casa amb les portes i les finestres tapiades, un solar entre dues finques en plena ciutat on fa anys que s'hi acumula la brossa i hi creixen les males herbes sense cap ordre, o l'edifici d'un edifici a mig construir, com si de sobte un oreni hagués aturat els treballadors i no hagués quedat a mig. D'exemples n'hi ha molta, però un de ben clar és el de la Bertrand i Serra de Manresa, coneguda popularment com la Fàbrica Nova. Un gran equip d'arquitectes fabricava bancades des del 1989 —als anys 50 tenia 5.000 treballadors— en ple centre que l'Ajuntament de la capital del llagó va interrompre per construir-hi un gran complex amb centres comercials, habitatges i hotels, entre altres. L'esclat de la bombolla immobiliària, però, va aturar el projecte en la fase inicial, és a dir, just després de l'enderrocament. Així, des del 2008 hi ha un solar de 6 hectàrees al cor de Manresa, ara en mans de CaixaBank.

**La bombolla immobiliària**

L'època de la febre de fer on què els habitatges multiplicaven per dos el seu preu a un ritme impossible de sostenir va fer molt mal al paisatge. Moltes requalificacions de dubtosa legalitat van trinxar paisatges preciosos en nom d'un capitalisme voraç. La pitjor part d'aquod efecte se l'han endut altres parts de l'Estat, però Catalunya no n'ha sigut cap excepció. Un paisatge de crisi no ha d'calar necessàriament abandonat. Una urbanització d'una cinquantena de cases adossades al vessant d'una muntanya on què hi hagi famílies vivint hi també es pot considerar paisatge de crisi. Joan Nogué, director de l'Observatori del Paisatge, escrivia fa un parell d'anys que la crisi, i una consciència més gran que durant la bombolla s'havien fet moltes bacterials, havia impulsat un moviment de repoblament de les zones rurals. Les noves tecnologies permeten ara treballar des de casa, i aquesta casa pot ser en qualsevol lloc. Aquesta nova valor territorial de la ciutadania que Nogué delectava són els que s'haurien de fer prevaler per evitar causes altres culp en els mateixos errors.

**L'abandonament de les zones rurals, com les del Prepirineu, ha permès el progressu emboscament i el deteriorament de l'arquitectura i del paisatge autòcton**

**E**l progressu abandonament de la vida rural ha permès a la natura créixer lliurement. En molts casos s'hi ha convertit en un problema perquè es converteix en un possible focus d'incendi, però també té efectes en el paisatge. L'activitat humana també de baixa per mantenir els paisatges naturals en més bon estat. La regressió del sector primari, agrícola i ramader, el despoblament dels municipis petits i la falta d'inversió en el manteniment del patrimoni arquitectònic poden malmetre el paisatge per molts anys.

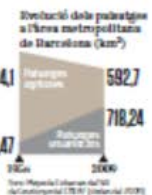
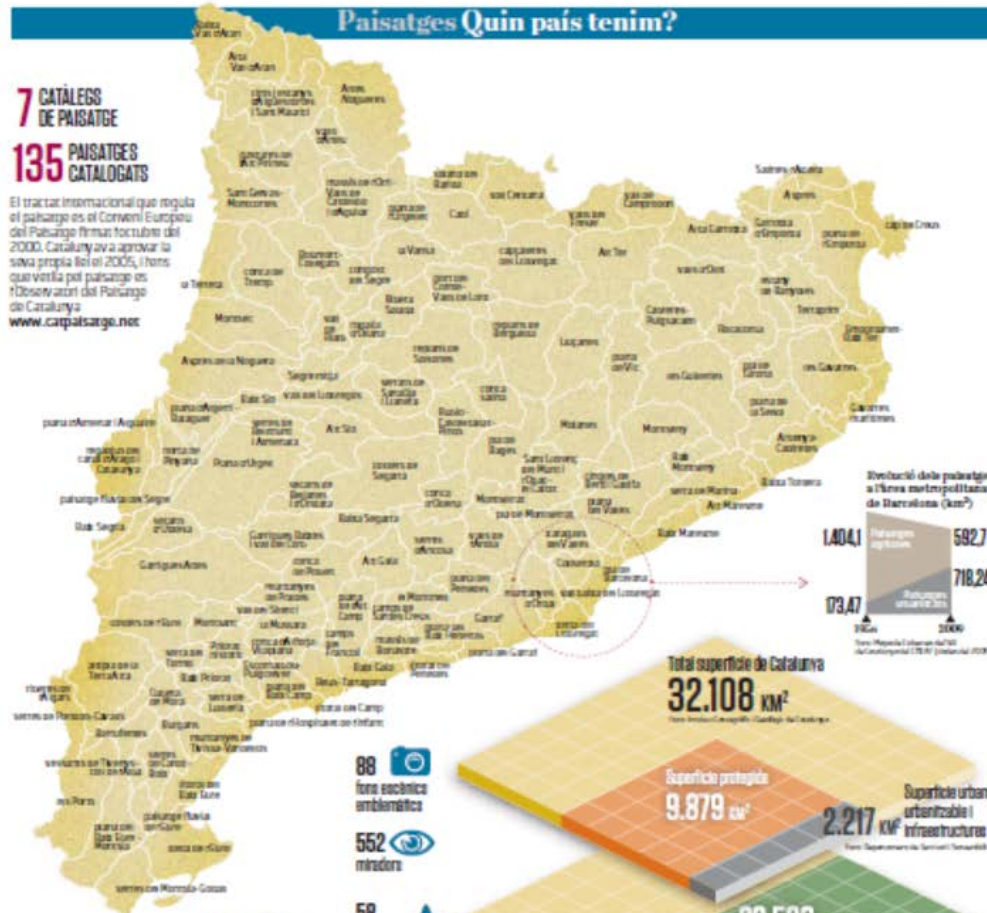
**Es boscos i pobles del Prepirineu**

Un exemple clar d'aquest progressu emboscament d'un paisatge rural de la zona del Prepirineu, com passa a les Valls d'Aguilar (Alt Urgell), que comença a Noya de Segre i acaba a Castelló, amb els pobles de Tàrrida, la Guàrdia d'Arca, Noya i Esquiu. A mesura que es va entrant a la vall es va notant més l'abandonament, sobretot cap al final, amb la Tàrrida i els Castelló. Les dinàmiques econòmiques globals i els circuits i panells d'atracció turística erosionen el Prepirineu al voltant dels caputis d'hivern o d'excursionisme han deixat de banda alguns d'aquests territoris i s'ha reforçat la imatge de despoblament. Una de les demandes habituals dels protectors del paisatge és que cal mantenir la població en aquests petits nuclis i fer que la gent que hi viu vinculi la seva activitat econòmica a la gestió del paisatge. Actualment algunes d'aquestes poblacions calen recuperant la vida, però perquè s'hi obren restaurants i segones residències que no ajuden a recuperar el paisatge autòcton. Les recremanacions passen per incloure la ramaderia extensiva amb valor afegit, que pugui ser viable econòmicament, i altra que tingui un paper determinant en el control de la massa forestal. Els boscos prepirineus han perdut el seu valor productiu, i recuperar-lo està en algun possible seria molt important, i compaginar-ho amb les funcions naturals socials dels ecosistemes forestals. Les agrupacions de propietaris de boscos que hi ha a Catalunya (que tenen el 90% dels boscos catalans) fa temps que reclamen una estratègia de l'administració decidida en aquesta línia de conservació i aprofitament de les zones forestals abandonades.

## Paisatges Quin país tenim?

**7** CATÀLEGS DE PAISATGE  
**135** PAISATGES CATALOGATS

El tractat internacional que regula el paisatge és el Conveni Europeu del Paisatge firmat l'octubre del 2000. Catalunya va aprovar la seva pròpia llei el 2005, i l'homòleg que veuria pel paisatge és l'Observatori del Paisatge de Catalunya:  
[www.carpaisatge.net](http://www.carpaisatge.net)



**Total superfície de Catalunya**  
**32.108 km²**

**88** fons escènics emblemàtics

**552** miradors

**58** paisatges agrícoles singulars

**2.300** urbanitzacions

**1.930** polígons industrials

**9.879 km²** Superfície protegida

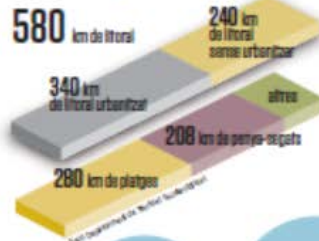
**2.217 km²** Superfície urbana, urbanitzable i infraestructures

**20.500 km²** Superfície forestal (boscos, herbassos, altres vegetals)

**434 km²** Superfície cremada en els últims 10 anys (2003-2013)

**5.794 km²** Paisatges de muntanya

**2.643 km²** Paisatges de regadiu



**79,6 km²** Superfície d'embarcaments

**103,5 km²** Superfície de rius, llacs i llacunes

**1.169 km²** d'oliveres  
**548,42 km²** de vinyes  
**474,79 km²** de conreus de fruits dolços



ESTRATÈGIA SOCIALISTA



**Polítics de la realitat**  
 Les grans infraestructures han reduït la realitat, però es volguen conservar les gestions polítiques que s'han desenvolupat en la realitat local. A la foto, el riu Llobregat a l'altura de Sant Feliu de Guíxols.

SARA GONZÁLEZ  
 BARCELONA

Consigna per al 24-M: realitat. Aquesta és l'objectiu que té entre culla i culla el PSC de cara a les properes eleccions municipals. És un moment en què el partit que ara lidera Miquel Iceta acumula anys de retrocció en tots els fronts institucionals i en què asseguren que el sobiranisme comença a buidar, els socialistes agafen així un bon paper aïllat i tradicionalment han tingut una presència destacada. Especialment en els bastions de l'Àrea metropolitana. L'estratègia reforça el perfil personal dels alcaldes com a líders per sobre de les sigles, esquivar el debat nacional i delimitar el discurs i les propostes a la realitat municipal.

"El que passa el 24-M és un punt de base sòlid del qual partir. Volem preservar els models de governança", explica un dels alcaldes consellats del partit. Davant del risc que a partir del 27-S el PSC quedi relegat a una posició totalment secundària al Parlament -tal com aguden les enquestes- la prioritat de la formació és assegurar-se almenys les quotes de poder municipal. El partit ha reconegut que ha tingut dificultats per elaborar llistes, especialment als municipis de les comarques d'interior, però són conscients que la batalla important la jugaran ja governant.

**El partit del ciutadà**  
 La direcció del partit dona per fet que aconseguirà mantenir les alcaldies de les ciutats on els seus governs estan ben consolidats al govern, com ara l'Hospitalet de Llobregat, Cornellà, Santa Coloma de Gramenet, Sabadell, Terrassa, Granollers, Lleida i Tarragona, entre d'altres. Però són conscients que també és important fer un bon paper en grans bastions que van perdre l'any 2011, especialment a la ciutat de Barcelona i en altres com Girona o Badalona.

Per aconseguir-ho, el primer secretari del PSC, Miquel Iceta, ja va marcar fa setmanes que un dels elements clau de la seva campanya serà esquivar el debat nacional. És aquest front hi perdien per les dues bandes: els votants més sobiranistes han optat per altres formacions -des d'ERC fins als socialistes escindits agrupats a MÉS o Avançem- i els unionistes poden veure's sotjats per partits més nous que fan bandera de la regeneració democràtica, com ara Podem o Ciudadanos. Tot i això, des del caser Nicaragua es considera que el fet que el procés sobiranista col·loqui local per les dificultats d'enfons entre els partits que en són partidaris jugarà al seu favor. Confien que el seu votant tradicionalment difícilment s'atrevirà a apostar per fronts d'esquerres regeneradors com els de Guanyem.

## El PSC firma no caure més a les municipals

Els 'barons' del partit busquen com mantenir la seva quota de poder revalidant alcaldies metropolitanes

**Pronòstic**  
 A Barcelona, Badalona o Girona, feus fins al 2011, ja no compten a guanyar

**Candidats**  
 El partit fomenta el perfil dels alcaldes per sobre de les sigles

Posar l'accent en l'àmbit estratègic municipal és prioritari per al PSC. Durant la campanya, i tal com evolucionaran a la convenció municipal que es obrirà avui a Barcelona, se centraran a fer notar com dos dels ajuntaments han hagut de gestionar, amb la crisi i sense l'ajut de la Generalitat i de l'estat espanyol, i reivindicar el llegat socialista especialment en la prestació de serveis socials a les ciutats. Més enllà d'aquell front, però, dos del partit també es

**Iceta insta els alcaldes a "tocar de peus a terra"**

La plana major municipal del PSC es va reunir ahir a Barcelona per fer públic el document marc que servirà per elaborar els programes electorals de cada municipi. Es destaca la idea de "desdoblament cap a baix", que posa èmfasi en el pes dels governs locals com a "elements vertebradors" amb autonomia pròpia. "Hem de dir la veritat, resoldre problemes i tocar de peus a terra", va assenyalar el primer secretari del partit, Miquel Iceta, als alcaldes de la formació.

fomenten que els alcaldes presentin projectes propis de cara als propers quatre anys que resultin atractius i organitzadors per als ciutadans. Així, demés, l'alcald de Lleida, Àngel Ros, fixa com una prioritat "la industrialització" de Lleida mentre que el de Cornellà, Antonio Blomén, aposta per convertir la ciutat "en un gran parc natural".

Cada vegada emmarcat en la seva realitat local, però, una de les claus de la campanya socialista serà vendre el perfil de l'alcaldia per sobre de les sigles del partit, consciència que més aviat col·loca a la baixa, segons indiquen els sondejos. "La política municipal està fomentada en la credibilitat de les persones. És prima la característica local i la projecció del candidat", explica un dels membres de la cúpula del PSC. Serà habitual, doncs, trobar cartells amb imatges dels alcaldes i sigles reduïdes a la mínima expressió. És tracta d'una línia que el partit ja ha aplicat en altres ocasions i que probablement CIU també seguirà en alguns moments fins i tot el PP en ciutats com Badalona, on considera que el producte Xavier Garcia Albiol ven més que el nom del partit.

**Els primers comicès d'Iceta**

Les municipals seran també els primers comicès que afrontarà Iceta com a primer secretari del partit i serà una cita clau no només per intentar revertir la situació frenant almenys la sagra que ha patit en els últims anys, sinó també per afrontar les eleccions generals amb un projecte federal per a Catalunya que a hores d'ara no remunja. Ni tan sols quan el sobiranisme està en horitzó baix.

ESTATS UNITS

# Obama desconcerta l'Amèrica Llatina: diàleg amb Cuba, duresa amb Venèçuela

Les sancions contra Maduro entelen la millora de la influència dels EUA a la regió pel desgel cubà



**Estretes artístiques**  
Els polígons comercials i les grans superfícies comercials es veuen aïllats a les península, ja són un símbol característic de moltes ciutats portuàries. Aquesta és Sant Andrés de la Barona de la línia turística d'Español, a l'oest de l'illa de Cuba.

NÚRIA FERRAGUTICASSA  
WASHINGTON

Postanques per a Cuba, tractors per a Venèçuela. Barack Obama ha desconcertat els països llatinoamericans amb un doblets estratègic i diplomàtic. Les recents sancions agropecuàries pel president nord-americà contra el govern veneçolà de Nicolás Maduro han entelat la millora de la influència dels Estats Units a la regió gràcies a l'avanç del restabliment de les relacions amb Cuba.

Durant els últims anys, Washington ha perdut pas a l'Amèrica Llatina. Alguns països s'han desplaçat cap a l'esquerra i s'han creat noves organitzacions regionals que existien als Estats Units, com la Unió de ALBA. Mentre tant, països com la Xina, Rússia i l'Iran han anat ocupant l'espai que han deixat els nord-americans.

La desvinculació dels EUA amb l'hemisferi sud s'explica, en part, per la situació geopolítica actual i dels últims anys. "Hi ha parts del món, com per exemple el Príxim Orient, amb problemes més grans que han requerit l'atenció dels Estats Units", explica Harold Trinkunas, analista de l'Institut d'Estudis Estratègics. Trinkunas recorda que durant

l'última dècada la regió no han solat'ha mantingut estancat sinó que ha experimentat grans millores econòmiques i s'hi han reduït els índexs de pobresa.

## El desgel amb Cuba

Poc després de ser elegit president, Obama va promoure una nova relació amb els països llatinoamericans per recuperar la influència dels Estats Units. Però la carpeta cubana complicava aquest objectiu.

L'inici del desgel de les relacions entre Washington i Cuba, el desembre passat, va suposar una oportunitat per al govern d'Obama per millorar el seu lideratge a la regió. La decisió de l'inquilí de la Casa Blanca va ser celebrada per gairebé tots els líders llatinoamericans. En el seu discurs, Obama va reconèixer que la política d'embarjament dels EUA contra Cuba no havia funcionat i que calia provar una altra via, la via del diàleg.

La pròxima Conferència de les Amèriques, que se celebrarà aquest abril a Panamá, commemorarà aquesta nova etapa entre dos veïns enemics històrics. Però la trobada serà menys dolça del que el president Obama s'esperava. "Serà una cimera més àcida", diu Trinkunas.

La seva decisió de declarar Venèçuela "una amenaça per a la seguretat

**Trobada**  
El desgel cubà i Venèçuela centraran la Cimera de les Amèriques a Panamá

**Influència**  
Rússia i la Xina han ocupat l'espai deixat pels EUA els últims anys

nacional" ha rebut crítiques de líders llatinoamericans com el president de Bolívia, Evo Morales.

"Serà una lídima. Alguns líders fanen un sou i la cimera serà menys productiva", lamenta el professor de la Universitat Internacional de Florència Edusson Gamara. Tot i així, per a Trinkunas, els Estats Units en poden treure alguna fruita, ja que han fet passos importants en l'escala que debilitaven la influència dels EUA entre els països llatinoamericans: Cuba, la immigració i l'antimilitarisme guerra contra la droga. "Obama no han solat'ha iniciat el diàleg amb Cuba, sinó que també ha fet alguns canvis en el sistema migratori i ha canviat la dura política contra les drogues del seu país", afirma.

## Contra el govern de Maduro

Tant Gamara com Trinkunas creuen que les sancions contra Venèçuela reforçaran a curt termini el president Maduro. Des de la Casa Blanca s'insisteix que les mesures —que inclouen la congelació d'actius d'alguns funcionaris i la revocació dels seus visats— no són un diàleg al poble veneçolà, sinó que posen sobre la taula els "abusos" del govern veneçolà contra la seva oposició.

Trinkunas creu que Obama també busca així elenciar alguns crítics pel desgel cubà.

**Preguntes a Eduardo Gamara**  
PROFESSOR DE LA UNIVERSITAT DE FLORIDA

**"El desgel cubà no vol dir que Obama hagi de ser dòcil amb Maduro"**

● Què opina de les sancions dels EUA contra Venèçuela? ¿Són contradictòries amb el desgel cubà? Un cas i l'altre s'han de separar. A Cuba, Obama ha decidit provar una estratègia diferent després de gairebé sis dècades d'un bloqueig econòmic que no ha funcionat. Però això no vol dir que ara hagi de ser dòcil amb Venèçuela, un país que té una profunda crisi política i que ha violat els drets humans.

● ¿Aquestes sancions afecten la influència dels EUA a la regió? Sí, i és una lídima que coincideix amb el desgel cubà. Els EUA no tenen la influència a la regió que tenien als anys 50. En part perquè han dirigit l'atenció cap a altres àrees del món amb problemes més grans.

● ¿Defensa Maduro el fet que Obama consideri Venèçuela una amenaça? Maduro aproparà les sancions per alimentar la seva idea d'una conspiració dels Estats Units per enderrocar la revolució chavista.



## PRÒXIM ORIENT



**Plantegen de l'olivera**  
Comença una temporada d'activitat per la producció de líquid a base d'oli, però, en general, i per evitar el mal de l'oli, s'ha de fer de l'oli de la fulla, amb grans i plantegen del ramell de la fulla, gràcies a l'oli de la fulla i al color del terrany. Olivera a Arboles, 11/03/14

ANNA GARCIA  
JERUSALEM

Israel podria fer un gir cap a l'esquerra si dimarts es confirmen les últimes enquestes que posicionen l'aliança de centreesquerra, la Unió Sionista d'Isaac Herzog i Tzipi Livni, com la primera força política del país, amb entre 24 i 26 diputats. La seguiria, amb quatre o cinc escons menys, la dreta del Likud, del primer ministre, Benjamin Netanyahu. El resultat de les últimes legislatives septe al seu tercer mandat constitucional, el quart a successiu el que va exercir entre el 1996 i el 1999 - alertava dijous del "perill de perdre el govern" i animava els seus seguidors que anessin a votar.

Però qui acabarà governant no serà qui obtingui més vots en una Knesset (Parlament) fragmentada, sinó la formació que aconseguirà més suport per formar una coalició de govern que li doni els 61 escons necessaris per obtenir majoria absoluta. Els partits petits seran, doncs, els que tindrán la clau del pròxim govern.

#### Unió Sionista Un home sense carisma que pot acabar governant

A Isaac Herzog, de 54 anys, el presenten com l'altre cara de Netanyahu, sense carisma però que ha fet una bona feina, sobretot per la seva aliança amb la centrista Tzipi Livni, cap negociadora en les últimes converses amb els palestins. Herzog està a favor dels dos estats i es mostra preocupat pels greus problemes socioeconòmics dels

## Israel es prepara per a un escenari sense Netanyahu

Les enquestes castiguen l'actual primer ministre i els partits petits aspiren a ser la clau del pròxim govern

seus ciutadans. Ha promès liderar novament la meitat de la legislatura; l'altra recouria en Livni.

#### Col·lapse del Likud? La popularitat de Netanyahu de l'estiu s'ha esfumada

L'analista Motti Morell preveu un possible "col·lapse del Likud" per les filtracions que diuen que Netanyahu va fer concessions al president palestí i Mahmud Abbas durant unes reunions secretes i perquè es va desdir del seu discurs a la universitat de Bar-Ilan, el 2009, en què mostrava el seu suport a "un estat palestí democràtic i plural que reconegui l'estat jueu". Morell diu que també els ataca "innecessària" de Netanyahu a organitzacions de treballadors, tenint present "que els votants tradicionals del Likud són les classes més populars", preocupats per la seguretat però també per l'economia. Livni queda la popularitat de Netanyahu durant la Guerra de Gaza, l'últim passat.

#### Llista Unida

Els partits àrabs esorgien com a tercera força política. Les enquestes donen entre 13 i 15 escons a la Llista Unida que, per pri-

**Releu**  
La feblesa del Likud podria donar el poder a l'aliança de centreesquerra

**Traïdo**  
Esvotants no veuen bé que Netanyahu hagi fet concessions a Abbas

mera vegada, s'ajega tres partits àrabs i un que agrupa jueus i àrabs. Defensen la solució dels dos estats, així com la igualtat i la justícia per als jueus ciutadans israelians, inclosa la minoria àrab, el 20% d'Israel. La Llista Unida podria permetre a Herzog-Livni formar govern -la millor manera, diuen, de bloquejar Netanyahu- però no es plantegen entrar en una futura coalició amb ells. Anomena els àrabs amb ciutadania israeliana -els que no van deixar casa seva el 1948- que vagin a votar. En les últimes eleccions ho van fer el 57%, davant del 68% de participació dels jueus israelians.

#### Yair Lapid L'estrella que perd brillantor cas en les enquestes

L'exministre de Finances, el centrista Yair Lapid, del partit Yesh Atid i nascut políticament arran de la massiva protesta social del 2011, va ser la gran revelació de les passades eleccions, però ara cau en les enquestes i dels 19 escons aconseguirà fa un parell d'anys podria passar a 12. "La gent està enfeixada amb Lapid, diuen que no va complir amb el seu programa de millora social", diu Motti Morell. L'experiència

la -destituit per Netanyahu al desembre- es defensa dient que en tan sols dos anys no ha tingut temps de desenvolupar les seves promeses. En aquest sentit, un informe revela que mentre els salaris s'han mantingut estables des del 2005, el preu de l'habitatge s'ha incrementat un 50% els últims anys.

#### L'extrema dreta Entre l'estabilitat i la desparxació

L'actual ministre d'Economia, Nafthali Bennett, líder de Casa Jueva, disjunta al partit fiscal centrista Yair Lapid. Bennett -erigit en representant dels interessos dels coloms, 350.000 a Cisjordània i 300.000 a Jerusalem Est- està en contra d'un estat palestí, com el líder de Yisrael Beiteinu, Avigdor Lieberman, que per bloquejar l'entrada a la Knesset dels grups minoritaris va impulsar una llei que elevava el límit electoral del 2% al 3,25% actual, un moviment que pot ocasionar que el seu propi partit desaparegui del pròxim arc parlamentari.

#### Els ultraortodoxos

##### Tornaran a tenir veu en la política israeliana?

Als col·laboradors de Shas i als acqueritzats del Jutisme Unit de la Torà els ha sortit enguany un altre oponent polític en el mapa ultraortodox: Eli Yishai, exdirigent de Shas fins fa quatre dies i ara líder de Yisrael. Caldrà veure si els partits religiosos tornen a tenir veu en la nova coalició governamental, la millor manera de defensar el finançament al seu particular sistema educatiu i l'exempció del servei militar dels seus estudiantats ortodoxos.

COMERÇ EXTERIOR

# Puerto Rico s'ofereix com a quasi paradís fiscal

El país vol captar empreses catalanes que vulguin una porta d'entrada als Estats Units

XAVIER GRAU  
BARCELONA

A Puerto Rico hi ha empreses catalanes i espanyoles. Però gairebé totes són grans. De catalanes, Abertis o Gas Natural Fenosa són les clares excepcions. D'espanyoles, Acciona, Mapfre o el Santander. Però l'illa caribenyca, que té l'estatus d'entitat d'estat lliure associat als Estats Units, vol captar més inversió, entre altres coses per retrocar la seva economia.

Ara Puerto Rico vol atraure petites i mitjanes empreses. Per això els responsables econòmics del govern d'aquest país han fet una gira per Catalunya. S'han reunit a Barcelona amb possibles inversors, per exemple en una trobada organitzada pel despatx Cuatrecasas, o una altra amb empresaris de diversos sectors a l'Hotel Grand Marina.

L'objectiu és captar inversions. L'esquer és l'atracció impositiva de Puerto Rico, gairebé un paradís fiscal, però que es converteix en la porta d'entrada, potser la del darrer, a un gran mercat com el dels Estats Units. Els impostos a les empreses es limiten a un 4% dels ingressos nets, mentre que les persones físiques que es facin residents poden tributar un 0% fins al 2025. Els avantatges eren fins fa dos anys només per a les empreses manufactureres, però ara també se'n poden beneficiar les empreses de serveis. Una modificació que ja ha portat alguna empresa d'aquí a instal·lar-se a Puerto Rico, com Seagler y Conde, que l'edifici passat va obrir-hi oficines.

Un altre avantatge important és que la importació de primeres matèries no està gravada ni s'afavoreix per a l'elaboració del producte acabat a l'illa. Així, en alguns casos, abaratint molt els costos. El secretari de Foment Econòmic de Puerto Rico

lo Rico –expansió local a ministre d'Economia–, Alberto Ríos, ha encapçalat la missió que ha vingut a Barcelona a captar inversions. Ríos resumeix, en una entrevista amb aquest diari, els avantatges que ofereix l'illa, a més dels incentius fiscals personal preparat i barats, bones infraestructures.

El secretari s'esforça a explicar que Puerto Rico "és més competitiu que Miami per a les empreses espanyoles", perquè té autonomia fiscal, personal tan preparat i més que el de Florida i "un 60% més barats" i, sobretot, perquè els porto-riquenys, diu, "són bicultural". "No són hispanos, d'espanyol és la primera llengua, però ells tenen l'anglès com a segona llengua i han crescut en un sistema legal absolutament nord-americà", assegura.

**Un bon encall**

Alberto Ríos reconeix que fins ara havien intentat captar inversors només a Madrid i de la mà de grans empreses com Mapfre o el Banc Santander. Però ara volen empreses petites i mitjanes i per això han fet la primera incursió a Barcelona, en aquest cas.

Qualsevol sector pot ser ben rebut a Puerto Rico, diu, però argumenta que l'illa és molt competitiva en alguns camps molt presents a Catalunya, com el farmacèutic, ja que les deu primeres empreses del món estan instal·lades allí, els serveis de valor afegit, les empreses de material mèdic i científic, el sector agroalimentari –Puerto Rico ja és la porta d'entrada de molta vinya espanyola– i el sector hotelier, ja que tot i que és al Carib el turisme només representa un 6% del PIB. Segons el secretari, farmacèutiques i alimentàries tenen l'avantatge que les autoritzacions porto-riquenyes són vàlides als Estats Units.



**Polígon de la logística**  
La imatge de la zona de logística és la original gràcies a les adaptacions del centre a l'empresa Comercial, Tercer i l'actualment de mercaderies de tot tipus. L'exemple més destacat és la Zona Franca de Barceloneta, a veure a l'extrem.

**Oportunitat**  
Volien atraure empreses catalanes de farmàcia, alimentació i hotels

**La balança**  
Una relació molt descompensada

**1.164 milions**  
d'euros sumen les exportacions de Puerto Rico a Espanya

La relació comercial entre Puerto Rico i l'Estat és força desequilibrada. Segons dades del govern de Puerto Rico, les exportacions des de l'illa del Carib cap a Espanya van pujar un 25% l'any passat.

**202 milions**  
és el valor de les exportacions espanyoles a Puerto Rico

L'ICEX –organisme espanyol de comerç exterior– no té dades agregades sobre el comerç amb Puerto Rico. El govern de l'illa diu que el 2014 van importar 202 milions en productes espanyols.

Torna Basket Lover

**30%**

Quatre Baskets Lover per comprar 10,00€ per 14,00€ a través de la web

Més que de la Liga Online, també de la web oficial

Cada setmana de nosaltres per nosaltres a través de la web

Dirigit i desenvolupat per Endesa

Seguim el nostre camí cap a la Lliga i el nostre objectiu és fer que la Lliga Online sigui la millor experiència de compra i venda.

T'esperem a basketlover.es



BARÇA



Tan petit com és, Leo Messi es va començar a defensar de l'Eibar, va guanyar una mèdula i es va tirar en planta sobre la grassa mullada d'Iparua per marcar de cap el 0-2. L'Eibar, un dels millors equips de la Lliga en el joc seri, es va passar el partit perseguint un Messi menys actiu que altres jugadors, però un cap que el va deixar sol, pensant que de cap no portava perill, va acabar rebent un gol seu, el d'un jugador capaç de sorprendre en qualsevol moment. Amb dos gols, un de penal i un de cap, Messi va deixar la seva empremta en un partit on encara no havia marcat. L'equip armeri va treure la bandera blanca davant les armes de Messi.

L'argentí, el millor jugador del món, jugava per primer cop a Eibar, on el futbol fa olor d'altres èpoques, on els veïns s'apleguen als estítics amb viades privilegiades sobre la grassa, on s'usa una botzina per recordar les fabricades d'armes que van durar fins a tanta gent i on un peble s'aplega als bars a prop del camp per veure passar jugadors famosos que abans veien per la televisió. Si Messi és el futbol de primer nivell, l'Eibar és la prova que treballant amb paciència i amb els pebles poden esgarriar segona de gènia. L'equip local va donar-ho tot, sense ser violent, per defensar-se dels

## Les armes de Leo Messi donen tres punts al líder a Eibar

TONI PADILLA



**Caràcter**  
L'Eibar només podia lluitar, però el Barça no es va amagar i ho va donar tot

atacs del Barça. Però l'equip de Luis Enrique va tenir clar en tot moment què calia fer: igualar els bascos en canatge. Si ho feia, el talent acabaria decidint el partit. I el talent sempre va associat a Messi.

L'argentí, tot sol, continua engruixant les seves estadístiques aquest 2015. Un any que va començar de la pitjor manera a Sant Simeó, a la maliciosa província en què va fer dos gols a l'Eibar. L'argentí, sol, ja ha marcat més gols que Cristiano, Halc i Benzema aquest any, i lidera un equip que s'assembla a l'equip líder al clàssic contra el Madrid. Abans, però, caldrà passar el test del Manchester City en un partit totalment oposat al d'Iparua, on Messi en va fer de les seves malgrat que en alguns moments es deixava espantar per la presència dels defensors rivals.

ment la seva línia contra un Eibar que només en l'últim minut, amb un xut de Piovaccari al travessar, va somiar a fer un gol al líder. A Iparua el talent acabava decidint, però cal posar la cama i no desfer-se'n. L'equip de Gaizka Carlano, amb un sol parlati dues línies defensives ordenades, va allunyar el perill de la porteria de Jaime durant bona part del matx, i va convertir la possessió del Barça en una estadística estèril (el primer temps es va establir un nou rècord de possessió), ja que els atac catalans acabaven amb una pilota rebutjada. El Barça, però, va muntar el partit, amagant la pilota, amb Montoya i Adriano molt defensius, sense pujar, per deixar l'Eibar sense opció per iniciar cap contra, i fent temps fins que Messi en feu una. I la va fer va forçar un penal per mans d'Idiara que el maliciós, traient-se les pors de sobre, va transformar.

El Barça no va patir en defensa, però va ser un partit incòmode, de mallogar serra i no castir fallosi niens per donar oportunitats a l'Eibar de rematar de cap. Però, cosa de la vida, qui va marcar en un servei de cantonada va ser Messi. El gol, després d'un intent de reacció local a la segona part, va acabar decidint el partit. A Eibar calia lluitar com un moial que continuava sent al líder. Calia fer el dret del camp de Tercera per pressionar el Madrid. I calia tenir Messi, naturalment.

MOTOR - FÓRMULA 1

# Hamilton i Mercedes, preparats per revalidar el títol

Austràlia aixeca el teló d'una temporada en què el repte serà acostar-se a les fletxes de plata

NURIA GARCÍA  
BARCELONA

"Ha sigut un inici del cap de setmana espectacular. Realment, no sembla que hagi passat tant de temps des de l'última cursa". La frase de Lewis Hamilton, actual campió del món de Fórmula 1, després d'haver aconseguit la primera pole de la temporada, demostra que Mercedes torna a ser el rival a batre en el Mundial 2014, que aquest cap de setmana arrenca al circuit d'Albert Park, a Melbourne (Austràlia). L'escuderia alemanya té 20 curses per demostrar que continua sent líder rival. Després de la superioritat que va mostrar durant el Mundial del 2014 -els seus pilots van guanyar 16 curses de 19-, l'objectiu ara és mantenir-se així.

Els petits canvis en el reglament per a aquest any respecte al passat fan que Mercedes pugui aprofitar la base del antic campió per tornar a ser el màxim favorit. El repte, com l'any passat, serà que l'equip sigui capaç d'aconseguir que els seus dos pilots, Lewis Hamilton i Nico Rosberg, conviuguin sense els estralls armats de l'any passat, que van provocar que en alguna cursa un dels dos acabés a la grava. "Tinc la intenció de ser millor que l'any passat", diu Hamilton, mentre que Rosberg, que ahir va ser segon, sap que el seu company d'equip és el seu principal rival: "M'he centrat a donar el millor de mi mateix per aconse-

guir revenge-me del Lewis. Hem de treballar per fer la cursa la millor temporada possible i, si vull ser campió, m'he de centrar a ser el millor de tots".

De tots els equips, els que han de plantar cara a Mercedes a curt termini han de ser Williams, Ferrari i Red Bull. Williams, que manté els dos pilots de l'any passat (Felipe Massa i Valtteri Bottas), ha fet una bona pretemporada i tot indica que ha aconseguit fer un pas endavant per acostar-se al campió. Ahir, de fet, Massa es va classificar tercer.

Igual que el Gran Premi d'Austràlia, que arrenca a les 14 del matí, quatre curses més avancen l'horari d'arrencada una hora respecte a l'horari de les temporades anteriors (Malàisia, la Xina, el Japó i Rússia). Per evitar que es faci de nit en cas que durati el Gran Premi passi alguna cosa que obligui a alzar la cursa o bé a cancel·lar-ne l'inici, la Federació Internacional de l'Automòbil (FIA) ha decidit avançar-ne l'inici. Així, tots les cites del 2014 comencaran quatre hores abans que es faci de nit (excepte les curses nocturnes).

## Absència d'Alonso

La primera cursa de la temporada té una absència important, la de Fernando Alonso. El pilot asturià es perd la cita al circuit d'Albert Park per prescripció mèdica, ja que després de l'accident que va tenir durant els tests de Montmeló li van recomenar que fos repòs. "A Malàisia ja estant al cent per cent", diu el



**Pole!**  
La superioritat de Mercedes queda demostrada amb la pole de Hamilton

d'Ovidio, amb ganes de pujar al McLaren, que ha presenciat durant la pretemporada. De fet, quan Alonso s'ajuga a recuperar i pugui tornar a competir s'haurà de treballar amb els problemes de fiabilitat propis de la juventut del motor Honda del seu McLaren, que debuta aquest any. És de Woking on ha quedat ahir a la cua de la grilla: Jenson Button va ser 17è i Kevin Magnussen, el reemplaçament d'Alonso, 18è i últim. "En realment no ha sigut cap sorpresa per a nosaltres. Sabíem que aquí no seríem competitius", reconeix Button, que afirma que no tindran "una cursa fàcil".

Alonso és un dels vuit pilots que obé dibuixen obé volucien un color diferent perquè han canviat d'equip. A la llista cal afegir-hi Daniil Kvyat (de Toro Rosso a Red Bull), Sebastian Vettel (de Red Bull a Ferrari), Marcus Ericsson (de Caterham a Sauber) i els debutants Carlos Sainz jr. i Max Verstappen

(Toro Rosso), Felipe Nasr (Sauber) i Roberto Merhi (Manor). El caslo-bonenc, però, haurà d'esperar la seva oportunitat, ja que el seu equip va decidir no ser-hi als entrenaments oficials i, per tant, no participarà en la primera cursa de l'any.

## El "somni" de Vettel

Un dels pilots de la grilla de la F1 que durant la pretemporada ha recuperat el somriure de Sebastian Vettel. Després d'un any porcòlid a Red Bull, l'alemany ha canviat d'aire i ara està fent realitat un dels seus somnis: vestir-se de vermell i pilotar Ferrari amb què el seu ídol de petit, Michael Schumacher, va guanyar cinc títols. La seva adaptació a l'equip del Cavallino Rampante ha sigut ràpida. I fins i tot el seu company, Kimi Räikkönen, poc amant dels equips, ha assegurat que han fet una gran feina en equip: "Va anys que crec l'equip, però he de dir que aquest any l'atmosfera és

**J** sopar amb  
**Jazz**  
a les **7 Portes**  
amb **Susana Sheiman**  
**Open Gate Trio**

**21 de març**  
20:30 h  
45 €

**Per a més informació:**  
Susana Sheiman  
Poble Nou  
Eixotí Argots  
C/ de Aragó, 10  
41013 Sevilla

**Agència:**  
C/ de la Catedral, 10  
Tel: 95 511 11 11  
C/ de la Catedral, 10  
41013 Sevilla

**Segon plat:**  
C/ de la Catedral, 10  
Tel: 95 511 11 11  
C/ de la Catedral, 10  
41013 Sevilla

**Preparat plat:**  
C/ de la Catedral, 10  
Tel: 95 511 11 11  
C/ de la Catedral, 10  
41013 Sevilla

**7 PORTES**

Més informació: [www.7portes.com](http://www.7portes.com)  
Tel: 95 511 11 11  
C/ de la Catedral, 10  
41013 Sevilla

**93 319 30 33**

**TALLER DE MÚSICA**