

Territories of the future, landscape identification and assessment: an exercise in democracy

Identification of places of value. The project «Luoghi di valore» (Outstanding places)

a project by
fondazione benetton studi ricerche, treviso
www.fbsr.it

simonetta zanon, Cetinje, Montenegro, 2-3 October 2013



concorso

2007

Luoghi di valore

La Fondazione Benetton Studi Ricerche
lancia un concorso inedito
che idealmente affianca il
Premio Internazionale Carlo Scarpa per il Giardino.
Chiediamo a tutti di segnalare,
in ambito locale, in città e in campagna,
paesaggi, giardini, spazi aperti di qualità.



presentazione del concorso Luoghi di valore

giovedì 30 novembre, ore 16.30
Treviso, via Cornarotta 7
auditorium di palazzo Bomben

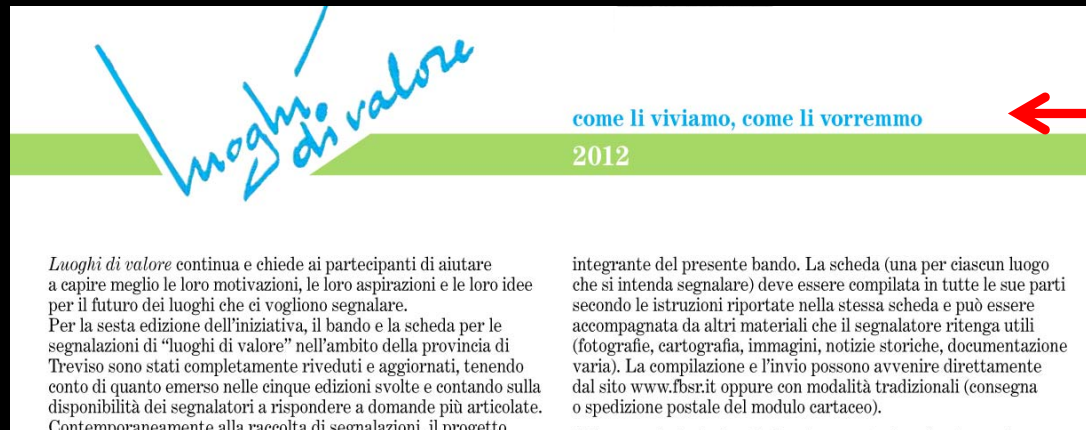
Cerchiamo insieme "Luoghi di valore"
Perché? Come? Dove?

Incontro pubblico con
Paolo Rumiz, giornalista di «Repubblica»,
Lionello Puppi, presidente della giuria del concorso,
Domenico Luciani, coordinatore della giuria del concorso.

La discussione è aperta a tutti.
La Sua partecipazione sarà particolarmente gradita.

Fondazione Benetton Studi Ricerche
via Cornarotta 9, 31100 Treviso
tel. 0422.5121, fax 0422.579483, fbsr@fbsr.it, www.fbsr.it

a new project



Art.3.

Luoghi di valore chiede a tutti i cittadini di **segnalare e descrivere** il luogo o i luoghi nei quali riconoscono particolari significati e “valori”.

Nella sesta edizione, 2012, *come li viviamo, come li vorremmo*, ai partecipanti si chiede anche di spiegare le **motivazioni** che stanno alla base delle segnalazioni, di illustrare le proprie **aspirazioni** rispetto ai luoghi segnalati, di suggerire **azioni concrete** che ritengano utili o necessarie per i questi luoghi, di impegnarsi per la **condivisione** con altri cittadini dei contenuti delle proprie segnalazioni.

segnalazioni.

4. Le segnalazioni devono riguardare esclusivamente casi situati nel territorio della provincia di Treviso e possono riguardare luoghi pubblici o privati, di ogni dimensione e carattere, purché chiaramente identificabili; possono essere inviate da privati cittadini, singoli o associati, da istituti scolastici, da enti pubblici, in particolare enti locali, e/o da qualsivoglia altro ente, sia che risultino proprietari o responsabili del luogo segnalato, sia che, semplicemente, ne conoscano e ne possano descrivere le caratteristiche. Possono partecipare anche quanti, persone o enti, hanno già partecipato alle precedenti cinque edizioni 2007-2011 purché le loro segnalazioni riguardino altri luoghi oppure, per luoghi già segnalati, contengano aggiornamenti significativi.

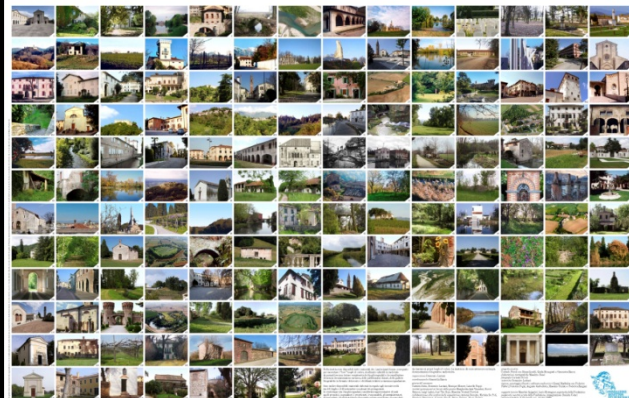
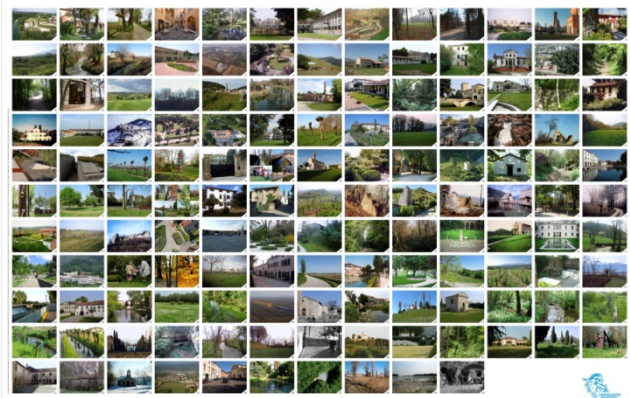
5. La partecipazione all'iniziativa avviene esclusivamente mediante la compilazione della **scheda di segnalazione 2012**, che è parte

integrante del presente bando. La scheda (una per ciascun luogo che si intenda segnalare) deve essere compilata in tutte le sue parti secondo le istruzioni riportate nella stessa scheda e può essere accompagnata da altri materiali che il segnalatore ritenga utili (fotografie, cartografia, immagini, notizie storiche, documentazione varia). La compilazione e l'invio possono avvenire direttamente dal sito www.fbsr.it oppure con modalità tradizionali (consegna o spedizione postale del modulo cartaceo).

Ancora una volta chiediamo a tutte le persone che seguono questo progetto, partecipando direttamente o anche solo condividendone le ragioni, di aiutarci a promuoverlo. Il bando e la scheda di segnalazione sono disponibili nel sito della Fondazione www.fbsr.it e possono anche essere richiesti con una e-mail all'indirizzo luoghidivalore@fbsr.it oppure direttamente alla segreteria della Fondazione, aperta dal lunedì al venerdì dalle ore 9 alle 13 e dalle 14 alle 18. Per informazioni: Fondazione Benetton Studi Ricerche, via Cornarotta 7-9, Treviso, tel. 0422.5121, fax 0422.579483, www.fbsr.it, luoghidivalore@fbsr.it.



the context



Luoghi di valore

mostra delle segnalazioni
21 ottobre 2008 - 4 gennaio 2009
Palazzo Sforza

La mostra è articolata in tre sezioni: la prima, intitolata "Luoghi di valore", presenta una selezione di immagini e testi che illustrano i luoghi di valore individuati nel territorio; la seconda, intitolata "Luoghi di valore", presenta una selezione di immagini e testi che illustrano i luoghi di valore individuati nel territorio; la terza, intitolata "Luoghi di valore", presenta una selezione di immagini e testi che illustrano i luoghi di valore individuati nel territorio.



2007, 2008, 2009

mostra delle segnalazioni
comune Luoghi di valore 2010, terza edizione

Luoghi di valore

Luoghi di valore

mostra delle segnalazioni
21 ottobre 2011 - 12 febbraio 2012

La mostra è articolata in tre sezioni: la prima, intitolata "Luoghi di valore", presenta una selezione di immagini e testi che illustrano i luoghi di valore individuati nel territorio; la seconda, intitolata "Luoghi di valore", presenta una selezione di immagini e testi che illustrano i luoghi di valore individuati nel territorio; la terza, intitolata "Luoghi di valore", presenta una selezione di immagini e testi che illustrano i luoghi di valore individuati nel territorio.

2010, 2011

2012

2012

luoghi di valore

CORCORSO 2009



GIOVEDÌ 17 ore 18
DICEMBRE 2009 spazi Bomben
Treviso, via Cornarotta 7

Dialogo sui luoghi di valore

conversazione pubblica di **Nadia Breda** (ricercatrice di antropologia all'Università di Firenze) con **Domenico Luciani**.

Fondazione Benetton Studi Ricerche
via Cornarotta 7-9 31100 Treviso tel. 0422.5121 fax 0422.579483 fbsr@fbsr.it www.fbsr.it

luoghi di valore

come li viviamo, come li vorremmo
2012

Com'è andata la sesta raccolta di segnalazioni?

mercoledì 6 giugno 2012 ore 15.30
Treviso, via Cornarotta 7, spazi Bomben

Incontro con i segnalatori e gli amministratori.

Interventi del gruppo di lavoro della Fondazione, dei collaboratori, dei partecipanti all'iniziativa.

L'incontro è aperto al pubblico.

Fondazione Benetton Studi Ricerche
via Cornarotta 7-9, Treviso tel. 0422.5121 fax 0422.579483
luoghidi valore@fbsr.it www.fbsr.it



GIOVEDÌ 14 ore 9.30-19.30 spazi Bomben
VENERDÌ 15 FEBBRAIO 2013 Treviso, via Cornarotta 7

Lo studio e la cura dei luoghi Confrontare idee e strumenti

Giornate internazionali di studio sul paesaggio
2013, nona edizione
dedicate a *Francesco Franceschini (1908-1987)*

Con questo incontro seminariale annuale, la Fondazione promuove un aggiornamento critico e un confronto di idee per chi lavora a vario titolo e con diverse responsabilità nel campo del paesaggio.

Intervengono: Thorbjörn Andersson, Giuseppe Barbera, Hervé Brunon, Paolo D'Angelo, Pierre Donadieu, Francesco Ermani, Luigi Latini, Domenico Luciani, Ugo Mattei, Monique Mosser, Joan Nogué, Lionello Puppi, José Tito Rojo, Robert Schäfer, Marco Tamaro, Marc Treib, Massimo Venturi Ferriolo.

Il programma dettagliato è disponibile nell'Agenda della Fondazione o nel sito www.fbsr.it.
La partecipazione alle *giornate* è libera, fino ad esaurimento posti.
Per ragioni organizzative si prega di comunicare la propria adesione: fbsr@fbsr.it, tel. 0422.5121.

Fondazione Benetton Studi Ricerche
via Cornarotta 7-9 31100 Treviso tel. 0422.5121 fax 0422.579483 fbsr@fbsr.it www.fbsr.it

luoghi di valore

I luoghi di valore e la cura del paesaggio Tre casi di cittadinanza attiva

venerdì 24 maggio 2013 ore 16.30
Treviso, spazi Bomben

Nell'ambito del progetto *Luoghi di valore*, viene proposta un'occasione di riflessione attorno al significato del valore dei luoghi e al ruolo dei cittadini, a partire da tre casi emblematici: le grave del Piave, la conca di Bigonzo e il borgo La Sega di Vittorio Veneto, gli antichi vigneti del borgo Baver a Godega di Sant'Urbano.

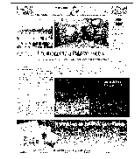
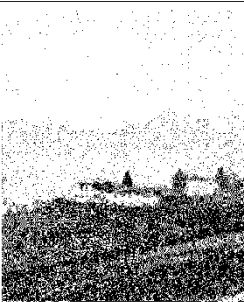
Simonetta Zanon introduce e coordina l'incontro;
Loretta Bellussi, Alessandro Mognol, Roberto Netto portano le loro testimonianze sui tre casi;
Tiziano Tempesta conclude con la relazione *Un futuro per il paesaggio del Veneto. Il ruolo imprescindibile della cittadinanza attiva.*

Fondazione Benetton Studi Ricerche
via Cornarotta 7-9, tel. 0422.5121, luoghidi valore@fbsr.it, www.fbsr.it



Segnala i tuoi Luoghi di valore Concorso Fondazione Benetton

Segnala i tuoi Luoghi di valore. Il premio Benetton, organizzato dalla Fondazione Benetton, è un concorso che ha lo scopo di individuare i luoghi di valore nel territorio. Il premio è riservato a tutti gli italiani che hanno una propria visione del territorio. Il premio è riservato a tutti gli italiani che hanno una propria visione del territorio. Il premio è riservato a tutti gli italiani che hanno una propria visione del territorio.



Ritaglio stampa ad uso esclusivo del destinatario, non riproducibile.

Fondazione Benetton

«Luoghi di valore», confronto su 163 segnalazioni Fondazione Benetton incontra cittadini, studenti, professionisti e sindacati

Sei tu il segnalatore, sei il destinatario di valore. Il premio Benetton, organizzato dalla Fondazione Benetton, è un concorso che ha lo scopo di individuare i luoghi di valore nel territorio. Il premio è riservato a tutti gli italiani che hanno una propria visione del territorio.



Valle d'Aosta, il borgo di Serravalle.



Ritaglio stampa ad uso esclusivo del destinatario, non riproducibile.

Fondazione Benetton

Una riflessione sul progetto ieri alla Fondazione Benetton "Luoghi di valore", tempo di resistenza

Elena Pilli

Dalle parole ai fatti. Dopo sei anni di segnalazioni, "Luoghi di valore" cambia (per il momento) registro. E porta all'attenzione tre casi emblematici di cittadinanza attiva, di resistenza concreta e consapevole. Dopo anni di monitoraggio Simonetta Zanon, responsabile per Fondazione Benetton del progetto, ha le idee chiare sul cosiddetto fenomeno "Nimby" (Not in my backyard) spesso chiamato in causa da amministrazioni poco virtuose nelle dialettiche con i comitati popolari. «Considero il cortile come sinonimo di sterilità, chiusura e riduttivo ed ingusto, perché cancella la forza dei azioni individuali e concrete sul territorio».



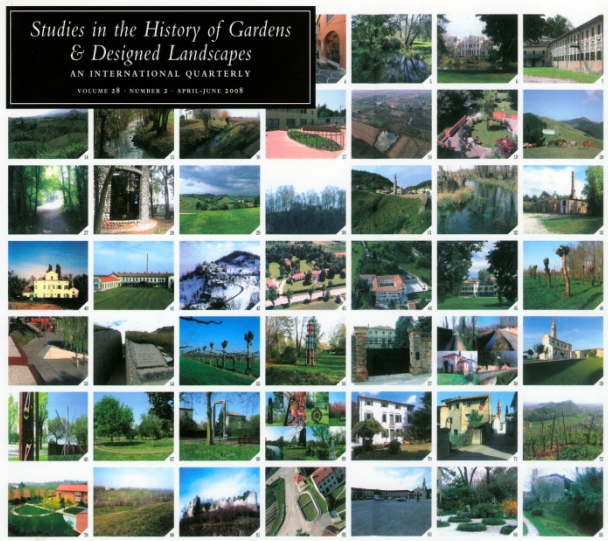
IL PROGETTO "Luoghi di valore" gli antichi filari del borgo di Baver

I CASI EMBLEMATICI A rischio le grave del Piave, la conca di Bigonzo e i vigneti di borgo Baver



Ritaglio stampa ad uso esclusivo del destinatario, non riproducibile.

Fondazione Benetton



FRONT COVER: The cover is taken from the poster that recorded all the entries in a competition, organized by the Fondazione Benetton (Trevise), in which people were asked to propose their candidates for the best places of value (LUOGHI DI VALORE); part of the competition's ambition was to elicit notions from a wide group of people of what constituted their idea of value in different kinds of places, designed or "found", in the region of Treviso.

meeting people in the *outstanding places*



Cima Grappa, Crespano del Grappa

Domenico Luciani (fbsr) with Giuseppe Davanzo (architect) and Adriano Marangon (nominator)
7 settembre 2007

meeting people in the *outstanding places*



Salgareda, Ponte di Piave
Goffredo Parise's house near Piave river
22 luglio 2008

Collalbrigo, Conegliano
courtyard of the primary school
16 settembre 2008

Canizzano, Treviso
lake in the former quarry "Beton nord"
16 aprile 2009

meeting people in the *outstanding places*



Mareno di Piave

landscape of the river Monticano

24 luglio 2009

Campigo, Castelfranco Veneto

football course and clubhouse

31 luglio 2009

Ponte di Piave

Negrisia river

16 luglio 2009

meeting people in the *outstanding places*



Merlengo, Ponzano Veneto

San Vito little church

13 luglio 2011

Riese Pio X

experimental garden with native plants *Indigena senza senso*

8 agosto 2008

Santa Lucia di Piave

the *grave* of Piave river

inverno 2013

annual exhibitions



2008



2009

annual exhibitions



2010



2011



2012

six annual exhibitions (2007-2012): 13.200 people in 463 days

dal 25 ottobre 2008 all'8 febbraio 2009
da martedì a domenica, ore 10-20
Treviso, spazi Bomben per la cultura, via Cornarotta 7

mostra delle segnalazioni

concorso Luoghi di valore 2008, seconda edizione

La mia preferenza va al "luogo di valore"

n.

spazio per eventuali commenti

nome, cognome, indirizzo (facoltativi)

data _____

compilare per cortesia con scrittura leggibile



visitors' preferences, comments and suggestions about places and about the project

Archivio Ldv 6 - [CARTOGRAFIA]

**FONDAZIONE
BENETTON
STUDI RICERCHE**

**Nelle sei edizioni 2007-2012,
complessivamente sono stati
segnalati 749 luoghi di valore
in provincia di Treviso**

[Accedi direttamente all'intero archivio Ldv](#)

Ricerca singoli luoghi segnalati
Digitare il nome di un luogo

[Individua nella cartografia](#) | [Trova nella banca dati](#)

Luoghi segnalati nel comune ...
Digitare il nome di un comune

[Elenca i luoghi segnalati in questo comune](#)

La banca dati di Luoghi di valore

La banca dati di Luoghi di valore, presentata durante la mostra dell'edizione 2010 in una prima versione "in progress", è un "contenitore" complesso che raccoglie informazioni diverse e rende possibile la loro interazione: con questo strumento si è proceduto infatti all'informaticizzazione e archiviazione dei contenuti delle schede di segnalazione pervenute nel corso delle cinque edizioni dell'iniziativa con tutti i loro allegati (relazioni, documenti, immagini), nonché all'inserimento delle risposte dei segnalatori ai questionari di approfondimento.

Dopo la raccolta delle segnalazioni, sono stati inviati inviti a ciascun segnalatore il questionario P "nominale", contenente domande relative alla persona, e uno o più questionari L, a seconda del numero di segnalazioni presentate, con domande relative ai luoghi, da compilare facoltativamente. Tutte le risposte ricevute dai segnalatori sono state immesse nella banca dati (234 per i questionari P sulla persona su 456 inviati e 454 per i questionari L sui luoghi su 755 inviati).

Nella banca dati, dunque, 698 segnalazioni sono messe in relazione con 456 segnalatori e, per i 234 che hanno consegnato i questionari compilati, i dati disponibili sono completati dalle loro risposte.

Tutti i dati inseriti sono facilmente consultabili e tabulabili allistate.

La potenzialità di questo sistema sta dunque non solo nella velocità di consultazione,

ma soprattutto negli incroci, nella possibilità di interrogazione multipla dei dati, indispensabile nel momento in cui si voglia tentare di capire la relazione delle persone con i luoghi segnalati; esso permette inoltre una visione generale di tutti i "Luoghi di valore" segnalati, di tutto il materiale raccolto, l'elaborazione di statistiche (di cui si fornisce qualche esempio a lato), di ricerche per chiave semantica e, in definitiva, agevola la lettura dei documenti e la loro interpretazione.

Pur contenendo tante e complesse informazioni, la banca dati di Luoghi di valore è uno strumento di facile ed intuitiva consultazione anche per un pubblico "non addetto ai lavori", ma interessato allo studio dei luoghi segnalati e ad indagare il rapporto che i segnalatori intrattano con essi.

Nel database disponibile in questa postazione è possibile consultare i materiali relativi alle cinque edizioni 2007-2011, mentre quelli dell'edizione 2012 verranno inseriti una volta conclusa l'operazione.

Questo strumento, oltre a permettere facili e rapide interrogazioni e aggiornamenti dei materiali, offre la possibilità di esaminare i contenuti principali della banca dati e ben rappresenta la volontà di aprire la panoramica dei "luoghi di valore" e delle relazioni conseguenti al pubblico, incoraggiando, contribuendo in questa grande ricerca collettiva ed incentivando la partecipazione.

Chi sono i segnalatori e perché ritengono i luoghi "di valore"

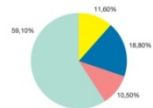
La banca dati di Luoghi di valore ci permette qualche valutazione rispetto a quali interrogati attraverso l'analisi delle risposte dei partecipanti al questionario P, relativo alla loro persona, e ai questionari L, relativi ai luoghi segnalati.

Dal questionario P alcuni parametri sempre letti, titolo di studio, professioni, titoli e attestazioni scolastiche di cui si disponevano alcuni esemplari, ragionano nelle risposte su chi è maggiormente coinvolto da questi temi e chi invece, almeno apparentemente, ne resta distante. Particolarmente significativo è anche il riconoscimento di modalità diverse di partecipazione dei segnalatori. In primo luogo si nota che il coinvolgimento dei partecipanti può essere "volontario" o "obbligato", nel caso di comitati o associazioni la cui attività istituzionale nel territorio dimostra il desiderio delle comunità di svolgere un ruolo attivo nella questione che interessa i propri luoghi di vita. Altrettanto importante è l'individuazione di un numero significativo di segnalazioni provenienti in vario modo dal mondo della scuola, testimoni della valenza didattica di iniziative di questo tipo, e anche di un buon numero di segnalazioni afferenti invece ad enti pubblici e privati, anch'esse indicative di impegno e consapevolezza crescenti a livello comunitario, oltre che da parte del singolo cittadino.

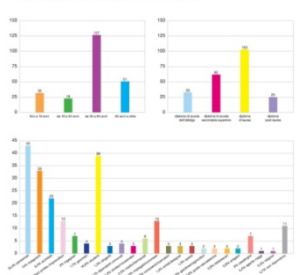
Dalle risposte ai questionari L, invece, è possibile cercare, più esplicitamente che dalle schede di segnalazione, i "luoghi di valore" dei partecipanti e le ragioni che li legano ad alcuni luoghi e li spingono a segnalare.

I segnalatori hanno partecipato in qualità di:

- appartamenti e gruppi/associazioni/comitati
- enti pubblici e privati
- associazioni e enti pubblici e privati
- persone singole



Chi è il segnalatore (edizioni 2007, 2008, 2009, 2010, 2011)



Motivazione della segnalazione

ho segnalato questo luogo perché secondo me:

- | Motivazione | risposte | % |
|--|----------|-------|
| il raro | 73 | 16% |
| è unico | 80 | 17.2% |
| è fragile ma adeguatamente tutelato | 26 | 5.7% |
| è fragile e non adeguatamente tutelato | 48 | 9.9% |
| è a rischio immediato di perdita dei propri caratteri identitari | 45 | 14.2% |
| è un buon esempio di conservazione | 77 | 16.9% |
| è un buon esempio di modificazione positiva | 52 | 11.4% |
| è un progetto paesaggistico/architettonico | 19 | 4.2% |
| un progetto di riqualificazione ambientale/naturalistica | 30 | 6.6% |
| una sistemazione/manutenzione straordinaria | 19 | 3.9% |
| altro | 7 | 1.5% |
| ha valore economico | 21 | 4.6% |
| ha valore ambientale/naturalistico | 107 | 43.4% |
| ha valore scientifico/paesaggistico | 20 | 4.4% |
| ha valore storico artistico | 167 | 36.8% |
| ha valore storico culturale in relazione alla civiltà del lavoro | 131 | 28.8% |
| è stato teatro di importanti avvenimenti pubblici (sociali, storici, etc.) | 46 | 14.0% |
| ha valore sentimentale, aneddotico | 118 | 26% |
| è ricco di ricordi personali | 72 | 15.8% |
| altro | 44 | 9.7% |

delle risposte da 234 questionari P più 456 segnalatori e 454 questionari L, totali a 698 segnalazioni per l'intera banca dati.

database

Archivio LdV 6 - [ARCHIVIO LdV 5]

Chiesa di Sant'Angelo sul Sile e dintorni

1 / 2007

segnalatori luoghi segnalati

Selego col criterio... Considero tutti Ordino per comune Converto in Excel Localizzo in mappa

Allargo la ricerca... Restringo la ricerca...

Luogo segnalato Descrizione Documenti Motivazione Altre indicazioni

Luogo Chiesa di Sant'Angelo sul Sile e dintorni
comune di Treviso

Aspetto proprietario

- Il luogo è di proprietà privata
- in particolare di ente ecclesiastico
- Il luogo è di proprietà pubblica
- in particolare è una scuola
- Altro
- Non si hanno informazioni sulla proprietà

Testimonianze raccolte in loco

- è stato intervistato il segnalatore
- sono stati intervistati i seguenti altri testimoni:
- non sono state raccolte testimonianze in loco

Documentazione prodotta

- con riprese video prodotte appositamente
- con servizio fotografico prodotto appositamente
- con foto dei partecipanti al gruppo di lavoro
- il luogo non è stato documentato da FBRS

Segnalato da: **Dino Masetto** Questionario sul luogo: **Si** [consulta](#)




Foto tratta dai materiali della segnalazione

considerati 749 su 749

1

non considero questo

passo a quelli non considerati

analisi testi area riservata

Archivio LdV 6 - [ARCHIVIO LdV 5]

Lista di segnalatori

segnalatori luoghi segnalati

Selego col criterio... Considero tutti Ordino col criterio... Converto in Excel

LISTA SEGN. LUOGHI CARTOGRAFIA

Cognome Segnalatore	Nome Segnalatore	Comune Segnalatore	partecipazioni
Masetto	Dino	Treviso	2007
Giacomazzo	Giacinto Romano	Padova (PD)	2007
Gomiero	Irene	Preganziol	2007
Garbelotto	Renzo	Treviso	2007
Forlin	Matilde	Pederobba	2007
Carraro	Vittorio	San Polo di Piave	2007
Cunial	Nico	Crespano del Grappa	2007
Carniato	Cristina	Treviso	2007, 2008 e 2010
Steiner	Franz-Fioriano	Asolo	2007
Calore	Antonla	Manfumo	2007
Favaro	Fausto	Treviso	2007
Favaro	Paolo	Mogliano Veneto	2007 e 2010
Bramazza	Carlo	Villorba	2007
Mezzavilla	Francesco	Silea	2007
Gatto	Elvio	Castelfranco Veneto	2007
Rottin	Anna	Montebelluna	2007
Gionco	Adriano	Spresiano	2007
Secco Mistro	Adelina	Treviso	2007, 2008 e 2009
Secco	Mariolina	Treviso	2007
Marcadella	Irene	Montebelluna	2007
Dario	Claudio	Treviso	2007
Dorigo	Claudio	Farra di Soligo	2007
Rossini	Alberta	Treviso	2007
Carrari Bertl	Adriana	Treviso	2007
Pozzobon	Matteo	Maserada sul Piave	2007
Forner	Roberto	Caviso del Tomba	2007
De Marco	Andrea	Preganziol	2007
Scarpis	Francesco	Conseglano	2007
Fabris	Augusto	Godega di Sant'Urbano	2007
Netto	Roberto	Godega di Sant'Urbano	2007
Zanchetta	Agostino	Treviso	2007
Sari	Marco	Treviso	2007
Zocchi	Costanza	Spinea (VE)	2007
Follina	Toni	Treviso	2007
Romeo	Massimo	Morgano	2007
Da Re	Loretta	Treviso	2007

749 submissions in 92 of the 95 municipal areas within the Province of Treviso

487 nominators corresponding to one thousand people (considering groups, committees, schools)

Posizione giuridica rispetto al luogo segnalato

- | | |
|--|---|
| <input type="checkbox"/> sono proprietario oppure co-proprietario del luogo | <input type="checkbox"/> sono responsabile del luogo segnalato per conto di una Pubblica Amministrazione |
| <input type="checkbox"/> in passato sono stato proprietario oppure co-proprietario del luogo | <input type="checkbox"/> in passato sono stato responsabile del luogo segnalato per conto di una Pubblica Amministrazione |
| <input type="checkbox"/> sono personalmente responsabile della gestione del luogo | <input checked="" type="checkbox"/> altro <input type="text" value="nessuna"/> |
| <input type="checkbox"/> in passato sono stato personalmente responsabile della gestione del luogo | |

Altro possibile coinvolgimento rispetto al luogo segnalato

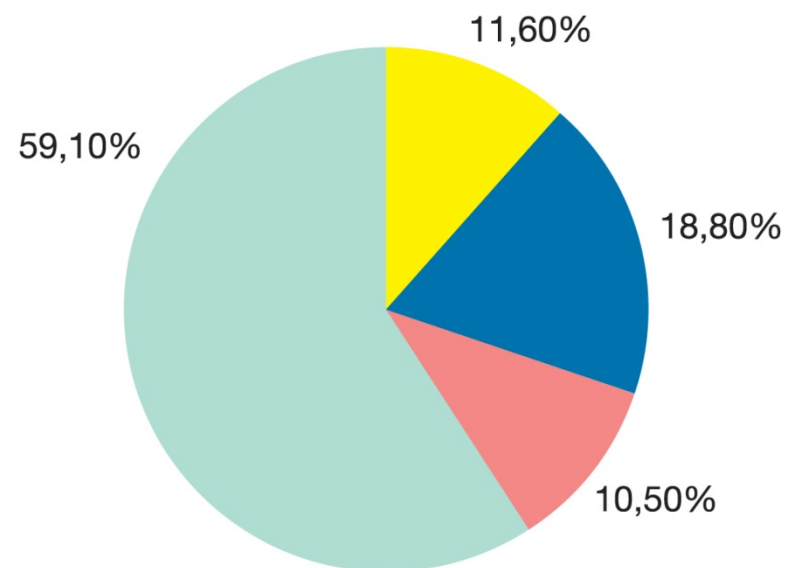
- | | |
|---|---|
| <input checked="" type="checkbox"/> sono coinvolto in proposte/progetti di nuovi interventi di restauro/gestione del luogo o di sue parti | <input type="checkbox"/> faccio parte di un'Associazione o Comitato di salvaguardia interessato al luogo |
| <input type="checkbox"/> in passato sono stato coinvolto in proposte/progetti di nuovi interventi di restauro/gestione del luogo o di sue parti | <input type="checkbox"/> in passato ho fatto parte di un'Associazione o Comitato di salvaguardia interessato al luogo |
| <input type="checkbox"/> mi sto occupando del luogo segnalato in qualità di studioso (anche per tesi di laurea o ricerche scolastiche) | <input type="checkbox"/> altro <input type="text"/> |
| <input type="checkbox"/> in passato mi sono occupato del luogo segnalato in qualità di studioso | |



relationship of the nominator to the nominated place

I segnalatori hanno partecipato in qualità di:

- appartenenti a gruppi/associazioni/comitati
- appartenenti al mondo della scuola
- appartenenti a enti pubblici e privati
- persone singole



participation to *Luoghi di valore*



Which «types» of places have been nominated?
Why?

L.9 reason of the nomination (from 451 answers to the questionnaires)

I have nominated this place because in my opinion:

9.1	it is rare	89 (19,7%)
9.2	it is unique	95 (21,1%)
9.3	it is fragile but well protected	29 (6,4%)
9.4	it is fragile and not well protected	61 (13,5%)
9.5	it is at risk of losing its character and identity	86 (19,1%)
9.6	it is a good example of conservation	96 (21,3%)
9.7	it is a good example of change because of	70 (15,5%)
9.7.1	a landscape/architectonical project	23 (5,1%)
9.7.2	an environmental/nature project	34 (7,5%)
9.7.3	extraordinary repairs	25 (5,5%)
9.7.4	other	13 (2,9%)
9.8	it has economic value	26 (5,8%)
9.9	it has environmental/naturalistic value	230 (51%)
9.10	it has scientific/experimental value	26 (5,8%)
9.11	it has historical/artistic value	200 (44,3%)
9.12	it has historical/cultural value connected to work civilization	152 (33,7%)
9.13	important public events took place there (social, historical, war events etc.)	78 (17,3%)
9.14	it has sentimental, emotional value	161 (35,7%)
9.15	it is full of memories	114 (25,3%)
9.16	other	50 (11,1%)

(multiple answers were possible)



Casale sul Sile
wayside altar in the countryside



San Biagio di Callalta
small church in the countryside



Mareno di Piave
"San Fris" oak



Canizzano, Treviso
third landscape in a former quarry



Riese Pio X
experimental garden with native plants



Mogliano Veneto
arcobaleno park

Treviso
gardens for Alzheimer patients

Treviso
roof garden (*oasis*) in the children's hospital



Vittorio Veneto
former sericultural factory



Montebelluna
former mill



Nove, Vittorio Veneto
former brick kilns



Treviso
Caserma "Salsa"

motivazione della segnalazione dal questionario

*Credo che l'edificio sia di pregio dal punto di vista storico e architettonico (con particolare riguardo alle scuderie) e che il degrado a cui sta andando incontro debba essere impedito. Il restauro che auspico però dovrebbe essere effettuato all'interno di un progetto di recupero di tutta l'area dell'ex caserma, che sia al tempo stesso **riqualificazione ambientale e "civica"**.*



landscapes of everyday life...

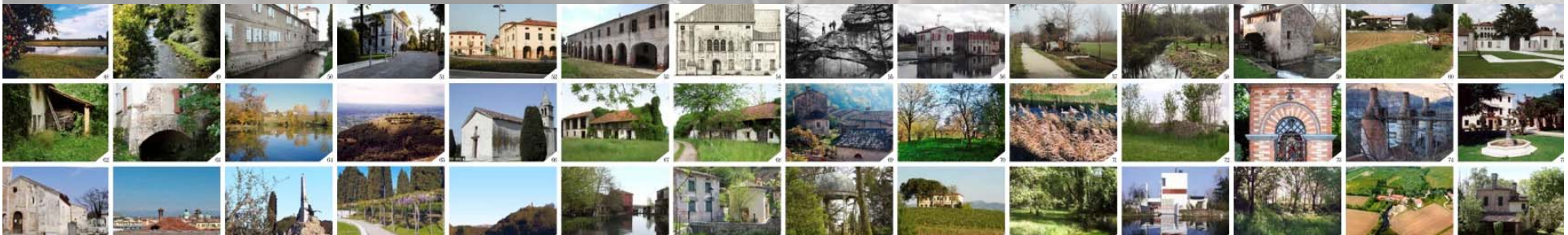


landscapes of people...

«Luoghi di valore»

a project by
fondazione benetton studi ricerche, treviso
www.fbsr.it

thanks for attention





ABITANTI

Italia:	60.387.000
Veneto	4.912.438
Provincia Treviso	883.840

SUPERFICIE (kmq)

Italia	301.336
Veneto	18.391,22
Provincia di Treviso	2.476,68

DENSITA' ABITANTI

Italia	200
Veneto	267
Provincia di Treviso	357