



Chairmanship of the Czech Republic
Council of Europe
May – November 2017

Présidence de la République tchèque
Conseil de l'Europe
Mai – Novembre 2017



EUROPEAN LANDSCAPE CONVENTION
CONVENTION EUROPÉENNE DU PAYSAGE
COUNCIL OF EUROPE/CONSEIL DE L'EUROPE



KRAJINY V BRNĚ

LANDSCAPES IN BRNO



Mr. Martin Ander

Náměstek primátora města Brna
Deputy Mayor of the Statutory City of Brno

B | R | N | O



Chairmanship of the Czech Republic
Council of Europe
May – November 2017

Présidence de la République tchèque
Conseil de l'Europe
Mai – Novembre 2017



EUROPEAN LANDSCAPE CONVENTION
CONVENTION EUROPÉENNE DU PAYSAGE
COUNCIL OF EUROPE/CONSEIL DE L'EUROPE

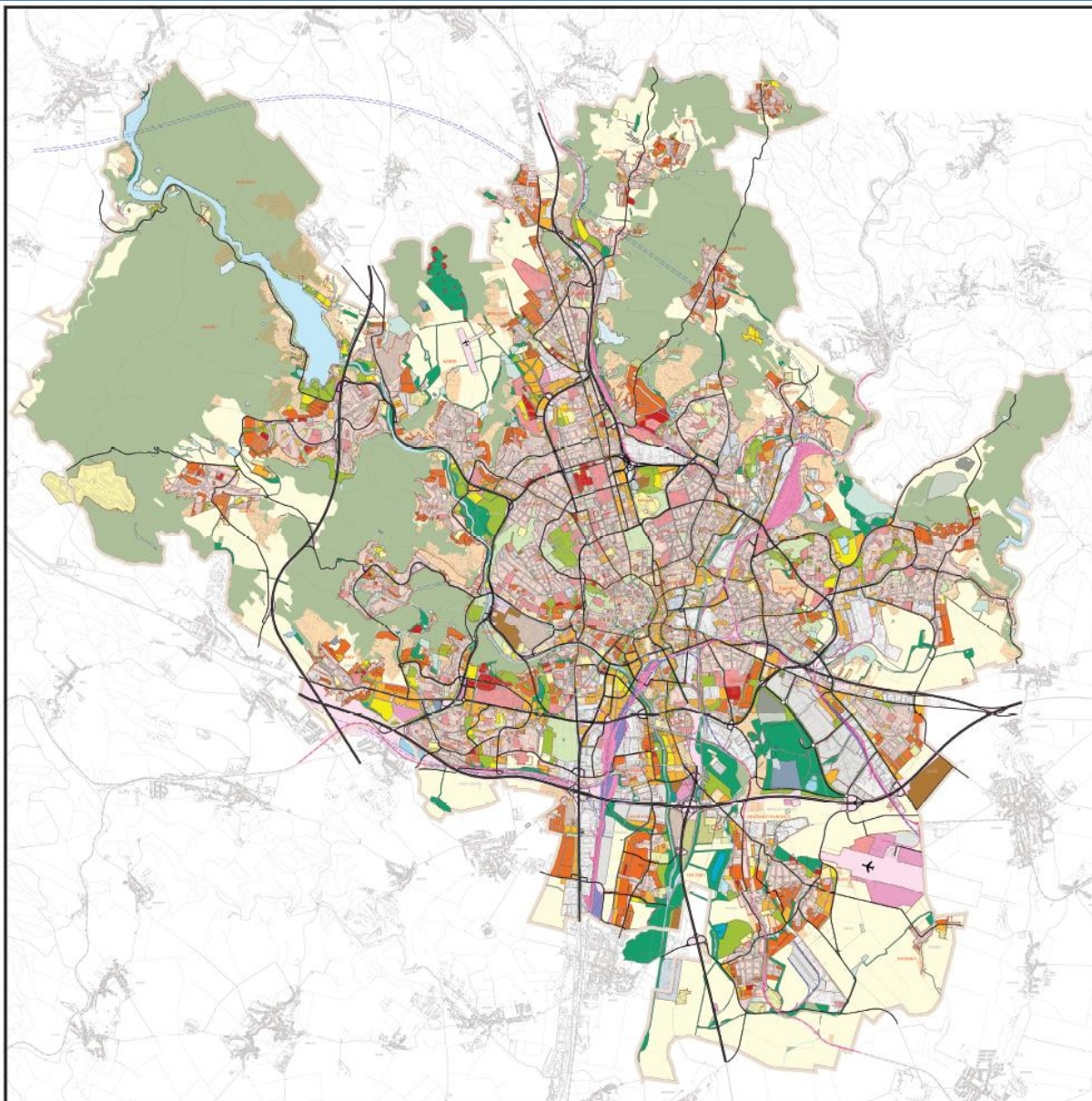
COUNCIL OF EUROPE



CONSEIL DE L'EUROPE

ÚZEMNÍ PLÁN MĚSTA BRNA

Plán využití území



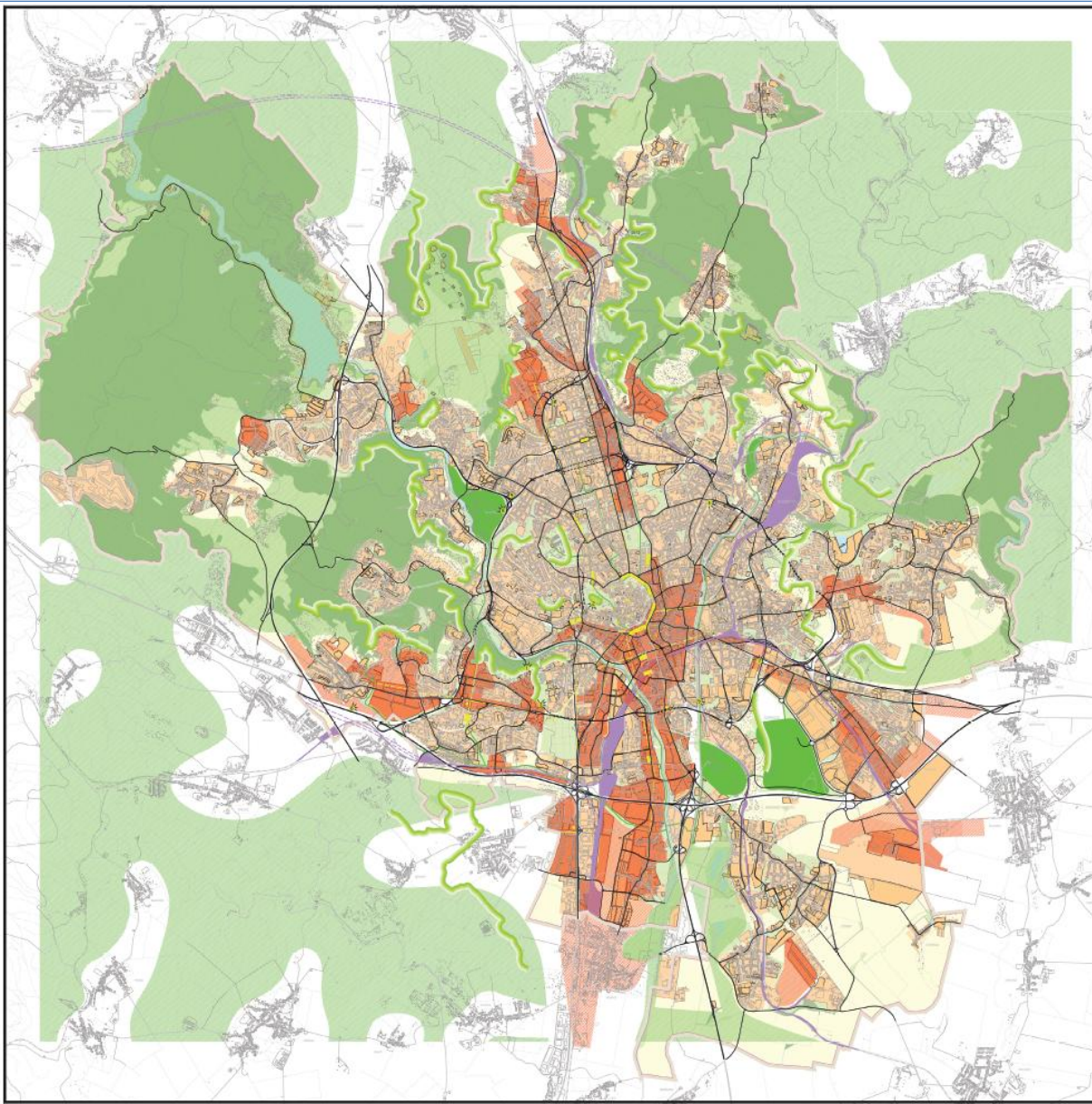
STABILIZED
PROPOSED

- RESIDENTIAL USE
- MIXED USE
- INDUSTRY AND MANUFACTURE
- SPORTS AND RECREATION
- SPECIFIC ZONES
- PUBLIC AMENITIES
- TRANSPORT
- RAILWAY
- AIRPORT
- UTILITIES
- NATURE GREEN SPACE
- URBAN GREEN SPACE
- GARDENING AND PRIVATE RECREATION
- WATER SYSTEM
- WATER SERVICE
- AGRICULTURAL LAND
- WOODLAND



Chairmanship of the Czech Republic
Council of Europe
May – November 2017

Présidence de la République tchèque
Conseil de l'Europe
Mai – Novembre 2017



ÚZEMNÍ PLÁN MĚSTA BRNA

Urbánní a krajinná osnova



Zelené klíny a krajinné komplexy
nezastavitelná území města



Zelené horizonty
linie nenarušitelné výstavbu nadzemních objektů



Chairmanship of the Czech Republic
Council of Europe
May – November 2017

Présidence de la République tchèque
Conseil de l'Europe
Mai – Novembre 2017

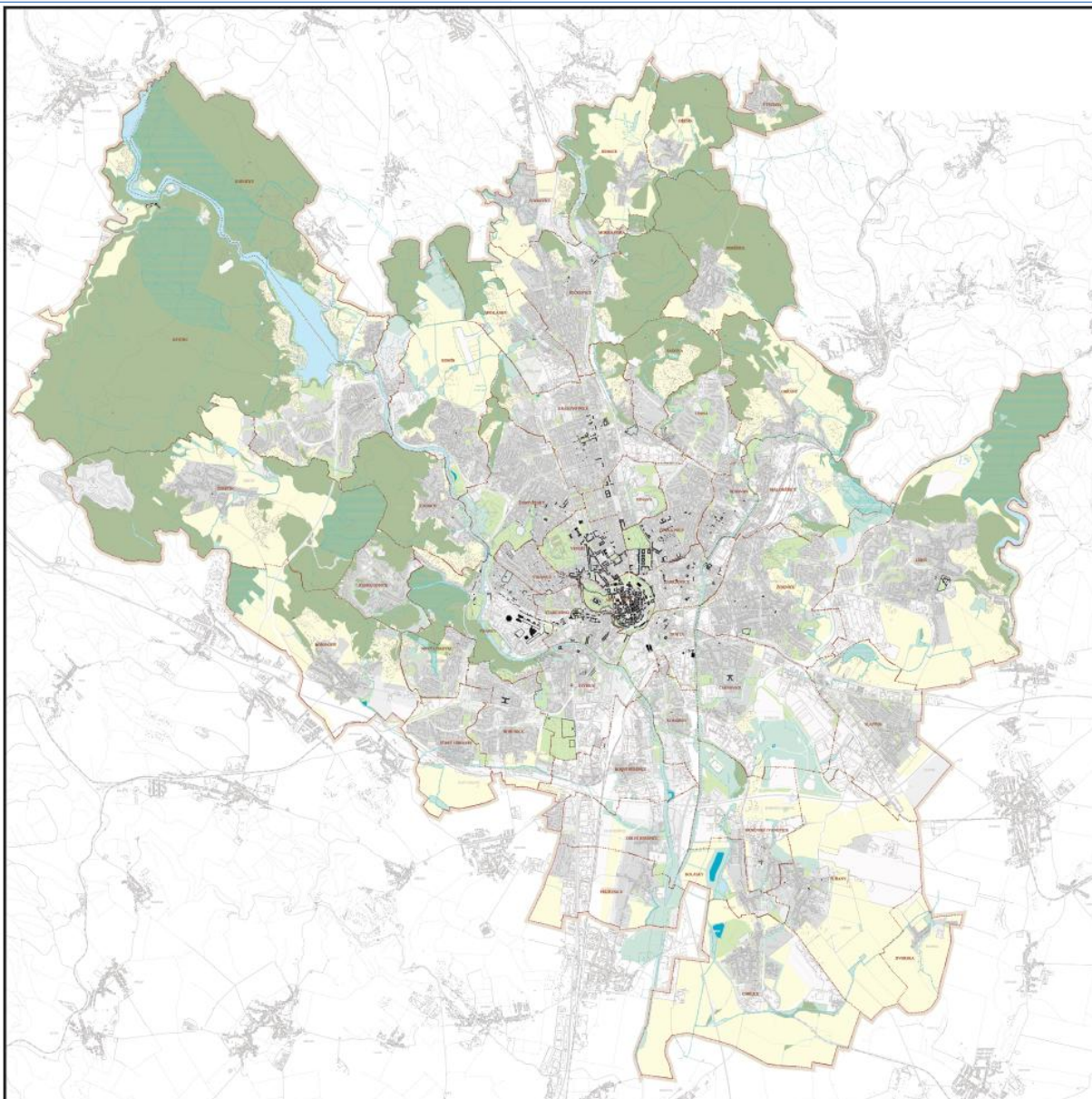


EUROPEAN LANDSCAPE CONVENTION
CONVENTION EUROPÉENNE DU PAYSAGE
COUNCIL OF EUROPE/CONSEIL DE L'EUROPE

COUNCIL OF EUROPE



CONSEIL DE L'EUROPE



ÚZEMNÍ PLÁN MĚSTA BRNA

Síť městské zeleně

Složky

Plochy lesů
Krajinná zeleně
Městská zeleně
Biocentra
Biokoridory
Vodní toky
Studánky

Ochranné režimy

Zvláště chráněná území
Natura 2000
Významné krajinné prvky
Přírodní parky, chráněné krajinné oblasti
Plochy nejvýznamnější zeleně
Chráněné plochy veřejných pohřebišť



Chairmanship of the Czech Republic
Council of Europe
May – November 2017

Présidence de la République tchèque
Conseil de l'Europe
Mai – Novembre 2017



EUROPEAN LANDSCAPE CONVENTION
CONVENTION EUROPÉENNE DU PAYSAGE
COUNCIL OF EUROPE/CONSEIL DE L'EUROPE



ÚZEMNÍ PLÁN MĚSTA BRNA

Přehled ploch zeleně

Zelené plochy

Plochy městské zeleně

Městské parky
Rekreační parky a areály
Zelené plochy hřbitovů
Ostatní plochy městské zeleně
Celkem

Nárůst

Plochy krajinné zeleně
Plochy zeleně krajinné rekreační
Celkem

Nárůst

	Stabilizované plochy (ha)	Nárůst (ha)	Celkem (ha)
Městské parky	185.15	103.78	288.93
Rekreační parky a areály	72.95	191.43	264.38
Zelené plochy hřbitovů	64.84	20.11	84.95
Ostatní plochy městské zeleně	188.09	196.36	384.99
Celkem	511.57	511.68	1023.25
			+ 100 %
Plochy krajinné zeleně	30.93	28.17	59.10
Plochy zeleně krajinné rekreační	358.15	523.06	881.21
Celkem	389.08	551.23	940.31
			+ 142 %



Chairmanship of the Czech Republic
Council of Europe
May – November 2017

Présidence de la République tchèque
Conseil de l'Europe
Mai – Novembre 2017



EUROPEAN LANDSCAPE CONVENTION
CONVENTION EUROPÉENNE DU PAYSAGE
COUNCIL OF EUROPE/CONSEIL DE L'EUROPE

COUNCIL OF EUROPE



CONSEIL DE L'EUROPE

ÚZEMNÍ PLÁN MĚSTA BRNA

4 typy ploch zeleně



Plochy zeleně v plochách bydlení



Městské a rekreační parky



Průběžné zelené pásy, které slouží
pěším, cyklistům i přírodním procesům



Biocentra a přírodní oblasti

Úkol územního plánu:

Komplexní systém městské zeleně, který poskytne atraktivní a příjemné městský prostor i okolí všem obyvatelům



Chairmanship of the Czech Republic
Council of Europe
May – November 2017

Présidence de la République tchèque
Conseil de l'Europe
Mai – Novembre 2017

ÚZEMNÍ PLÁN MĚSTA BRNA Začleňování ploch zeleně podle územního plánu



EUROPEAN LANDSCAPE CONVENTION
CONVENTION EUROPÉENNE DU PAYSAGE
COUNCIL OF EUROPE/CONSEIL DE L'EUROPE



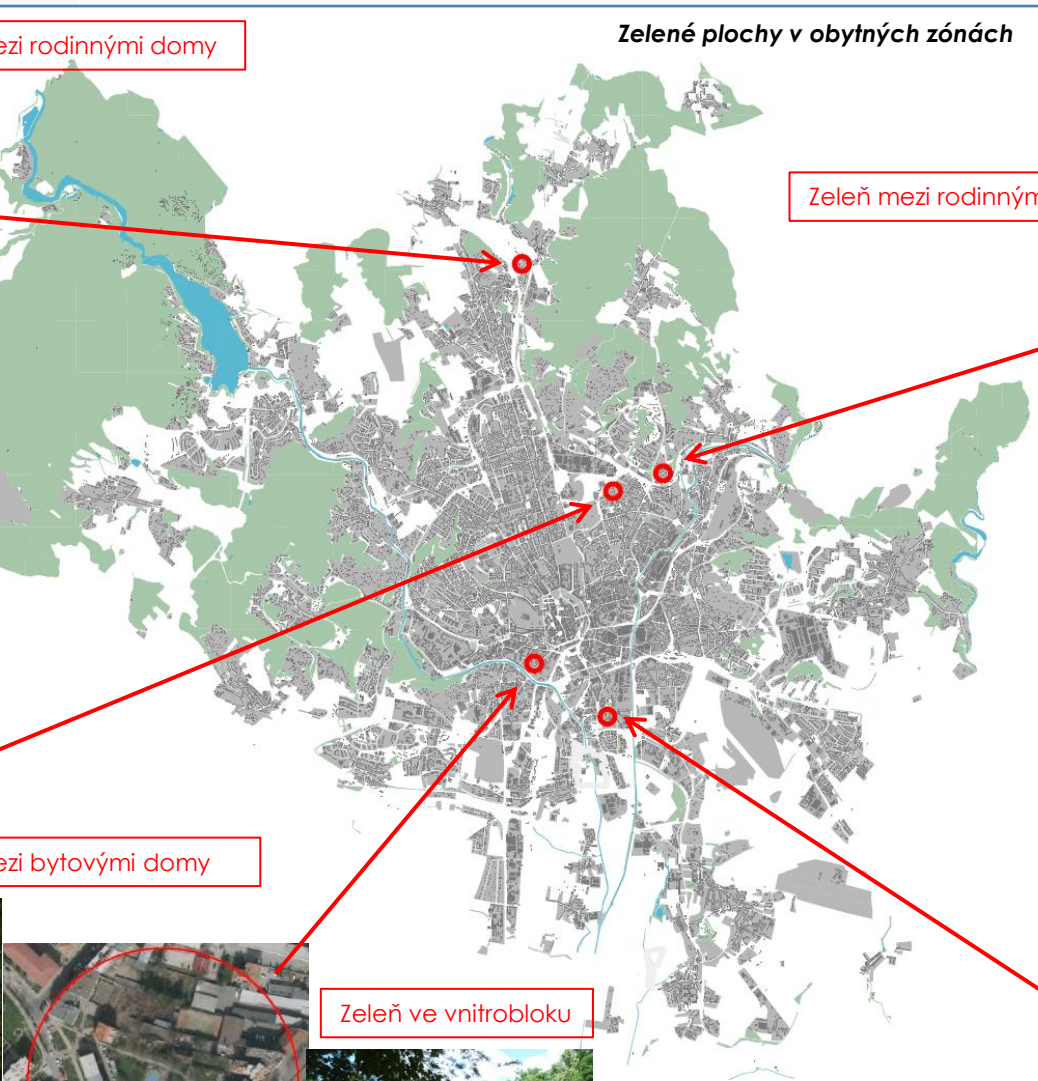
COUNCIL OF EUROPE
CONSEIL DE L'EUROPE



Zeleň mezi rodinnými domy



Zeleň mezi bytovými domy

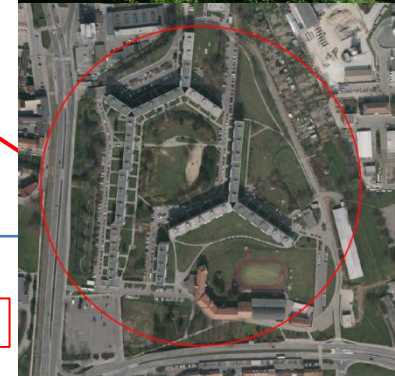


Zelené plochy v obytných zónách

Zeleň mezi rodinnými domy

Zeleň ve vnitrobloku

Zeleň mezi bytovými domy





Chairmanship of the Czech Republic
Council of Europe
May – November 2017

Présidence de la République tchèque
Conseil de l'Europe
Mai – Novembre 2017

ÚZEMNÍ PLÁN MĚSTA BRNA

Začleňování ploch zeleně podle územního plánu

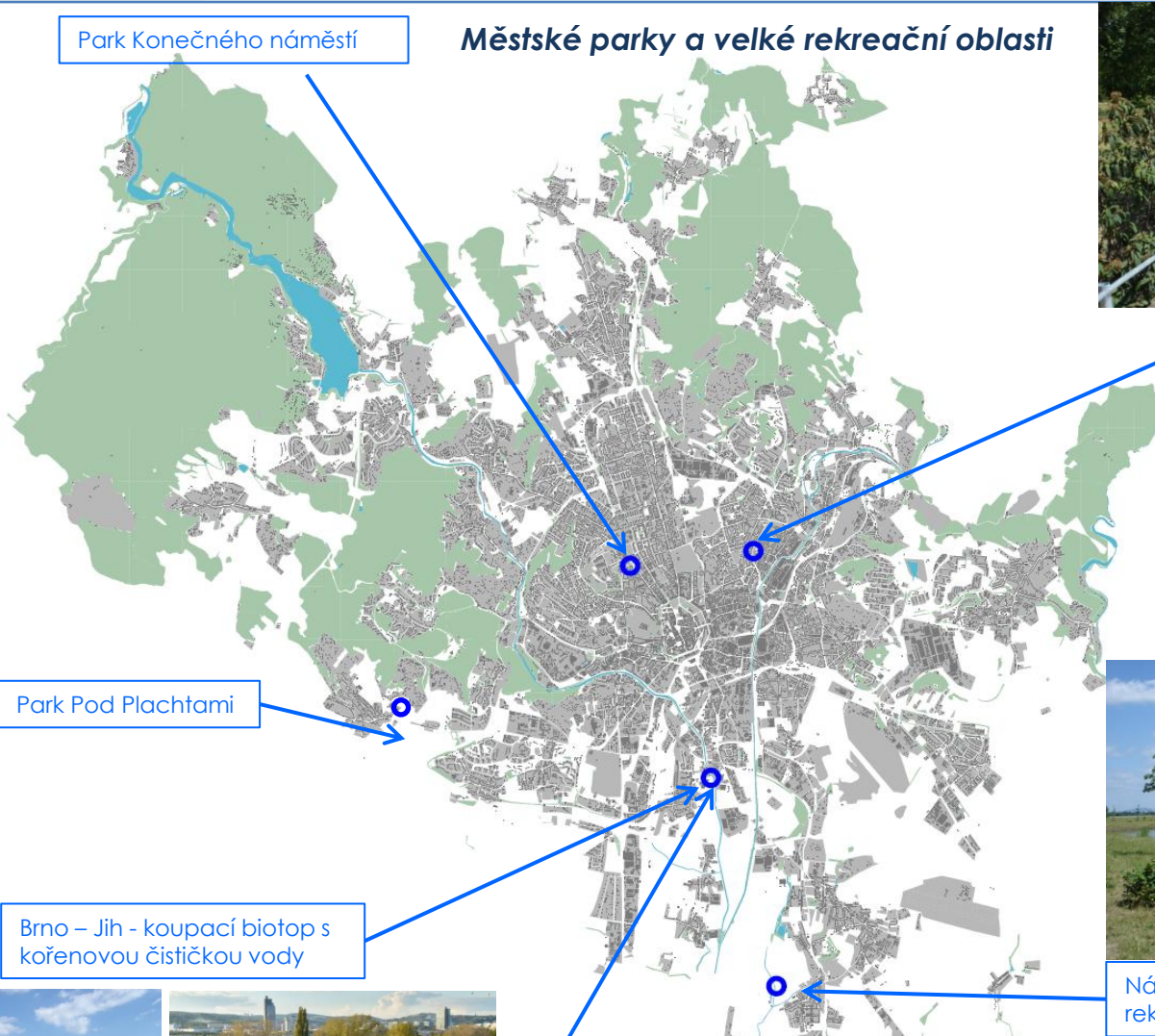
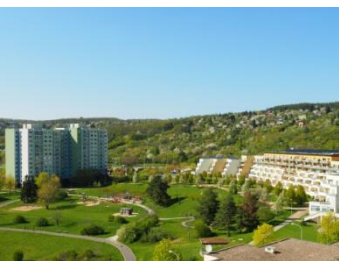


EUROPEAN LANDSCAPE CONVENTION
CONVENTION EUROPÉENNE DU PAYSAGE
COUNCIL OF EUROPE/CONSEIL DE L'EUROPE

COUNCIL OF EUROPE



CONSEIL DE L'EUROPE



Park Konečného náměstí

Městské parky a velké rekreační oblasti

Park Tišnovka – založen na opuštěné železniční trase

Park Pod Plachtami

Brno – Jih - koupací biotop s kořenovou čističkou vody

Rekreační park Brno – jih sportovní areály, minizoo, golfové hřiště, baseball, cyklo a inline stezky



Nádrž Chrlice – první část velké rekreační oblasti na jihu města

B | R | N | O



Chairmanship of the Czech Republic
Council of Europe
May – November 2017

Présidence de la République tchèque
Conseil de l'Europe
Mai – Novembre 2017

ÚZEMNÍ PLÁN MĚSTA BRNA Začleňování ploch zeleně podle územního plánu



EUROPEAN LANDSCAPE CONVENTION
CONVENTION EUROPÉENNE DU PAYSAGE
COUNCIL OF EUROPE/CONSEIL DE L'EUROPE

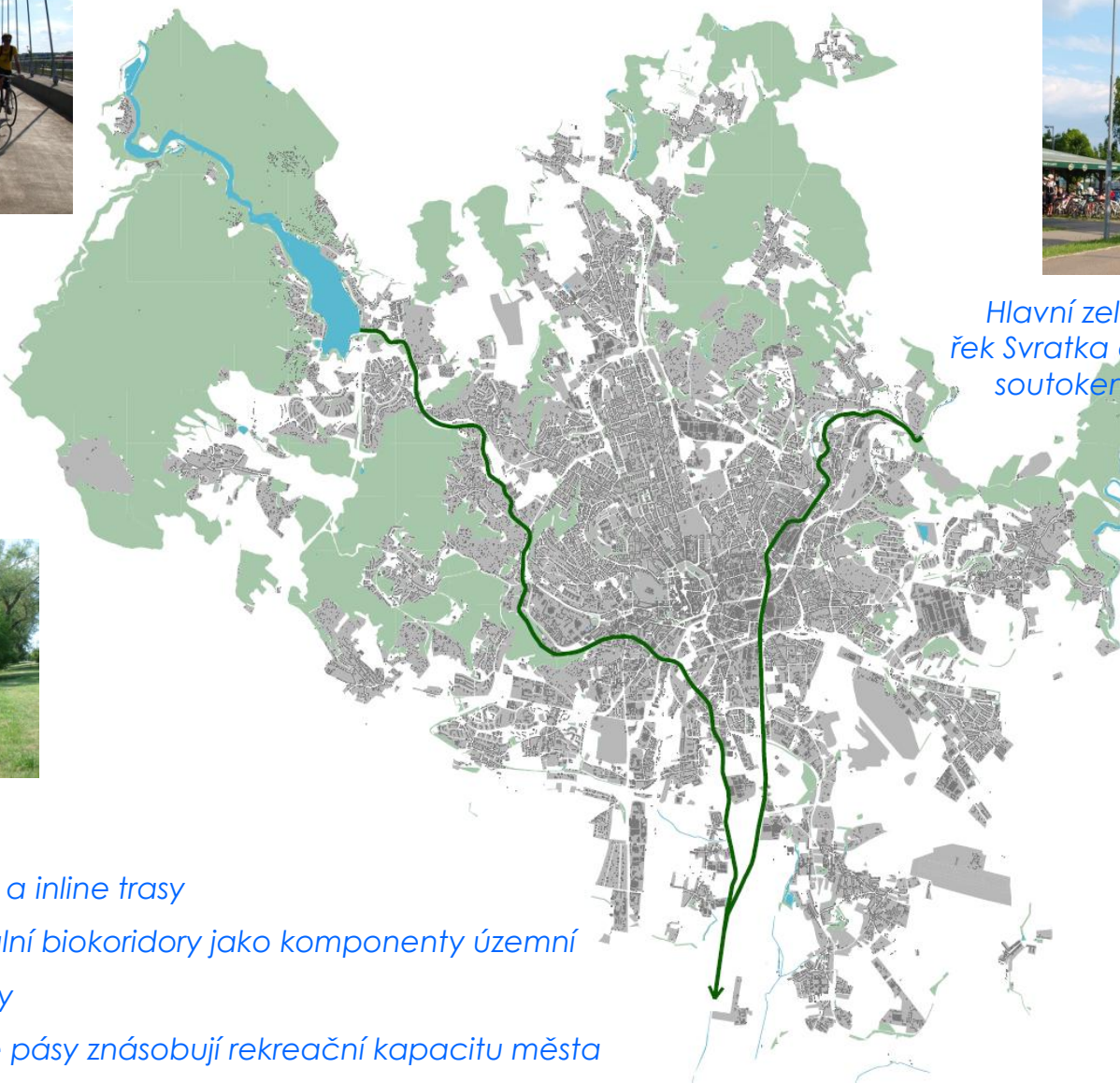
COUNCIL OF EUROPE



CONSEIL DE L'EUROPE



Průběžné zelené pásy



Hlavní zelené koridory vedou podél
řek Svratka a Svitava, dále pod jejich
soutokem jako Mezinárodní zelená
stezka Brno – Vídeň



- pěší chodníky
- cyklistické stezky a inline trasy
- lokální a regionální biokoridory jako komponenty územní ekologické stability
- průběžné zelené pásy znásobují rekreační kapacitu města



Chairmanship of the Czech Republic
Council of Europe
May – November 2017

Présidence de la République tchèque
Conseil de l'Europe
Mai – Novembre 2017

ÚZEMNÍ PLÁN MĚSTA BRNA

Začleňování ploch zeleně podle územního plánu



EUROPEAN LANDSCAPE CONVENTION
CONVENTION EUROPÉENNE DU PAYSAGE
COUNCIL OF EUROPE/CONSEIL DE L'EUROPE



COUNCIL OF EUROPE
CONSEIL DE L'EUROPE

Územní systém ekologické stability

Biocentra, biokoridory a interakční prvky slouží rostlinám a živočichům k životu, rozmnožování a migraci. Pokud je tato síť spojitá, slouží k podpoře ekologické stability v území. Na těchto plochách je výrazná ekologická funkce podporována na úkor rekreační.



Biocentrum Soutok

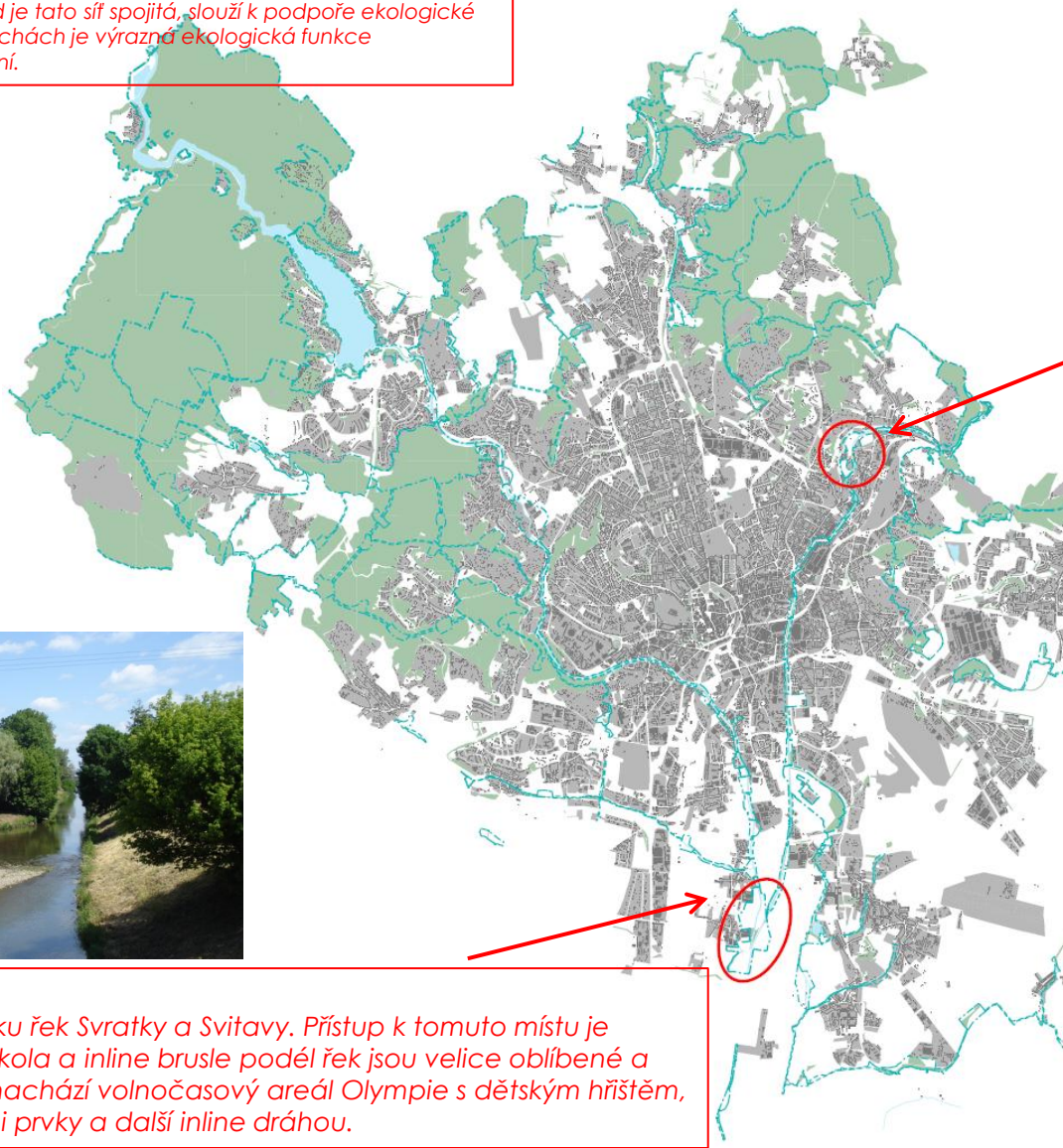
Biocentrum leží na soutoku řek Svatky a Svitavy. Přístup k tomuto místu je obtížnější, ale stezka pro kola a inline brusle podél řek jsou velice oblíbené a využívány. V blízkosti se nachází volnočasový areál Olympie s dětským hřištěm, lezeckou stěnou, vodními prvky a další inline dráhou.

Zvláště chráněná území a prvky územní ekologické stability



Biocentrum Cacovický ostrov

nedávno vybudované biocentrum na ostrově vytvořeném řekou Svitavou a bývalým mlýnským náhonem





Chairmanship of the Czech Republic
Council of Europe
May – November 2017

Présidence de la République tchèque
Conseil de l'Europe
Mai – Novembre 2017

ÚZEMNÍ PLÁN MĚSTA BRNA Nový koncept hřbitovů



Hřbitov Komín byl obnoven na základě snah místních obyvatel a nyní Územní plán počítá s jeho rozšířením



Park na místě bývalého hřbitova v Bystrci



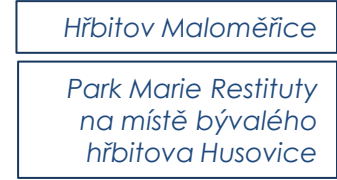
Ústřední hřbitov



Rozsáhlé hřbitovy (Ústřední hřbitov, Hřbitov v Židenicích)	Místní hřbitovy potvrzené v Územním plánu	Lokální parky na místě bývalých hřbitovů	Obnovený hřbitov v Komíně
↓	↓	↓	↓
○	○	○	◎



Hřbitov Maloměřice



Park Marie Restituty na místě bývalého hřbitova Husovice



Územní plán z roku 1994 zásadně změnil předchozí koncept pohřbívání v Brně, který koncentroval pohřbívání do dvou rozsáhlých veřejných hřbitovů – Ústřední hřbitov a Hřbitov v Židenicích. Pouze tyto hřbitovy byly rozšiřovány, zatímco lokální hřbitovy byly rušeny. Nyní územní plán začal respektovat již existující místní hřbitovy, potvrdil do budoucna jejich existenci a kde to bylo možné, zajistil jejich rozšíření. Tento nový koncept přinesl obyvatelům Brna lepší podmínky v této oblasti a podpořil jejich příslušnost k místu a komunitě. Některé místní hřbitovy byly transformovány v parky a další plochy zeleně.



Chairmanship of the Czech Republic
Council of Europe
May – November 2017

Présidence de la République tchèque
Conseil de l'Europe
Mai – Novembre 2017







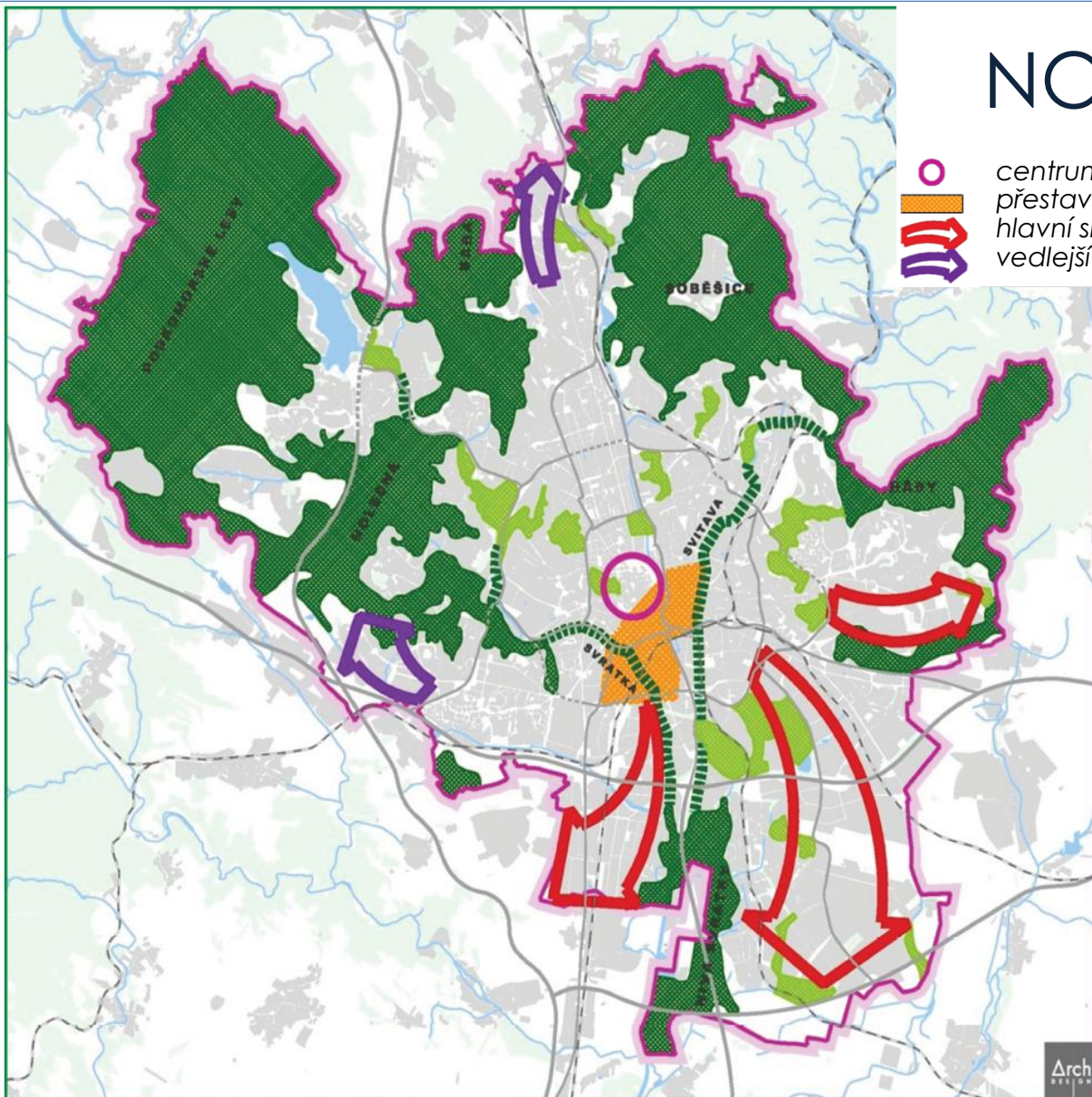
EUROPEAN LANDSCAPE CONVENTION
CONVENTION EUROPÉENNE DU PAYSAGE
COUNCIL OF EUROPE/CONSEIL DE L'EUROPE



NOVÝ ÚZEMNÍ PLÁN

Koncept

-  centrum města
-  přestavbové území
-  hlavní směry rozvoje města
-  vedlejší směry rozvoje města



Klíčový princip:
ochrana a obnova přírodních a
krajinných hodnot

Koncept nového územního plánu:

následuje a rozvíjí urbanistický koncept
stávajícího územního plánu

je konzistentní s návrhem budoucího
rozvoje města ve 3 alternativách

alternativy se liší v míře rozvoje a rozvržení
funkčních ploch



Chairmanship of the Czech Republic
Council of Europe
May – November 2017

Présidence de la République tchèque
Conseil de l'Europe
Mai – Novembre 2017



EUROPEAN LANDSCAPE CONVENTION
CONVENTION EUROPÉENNE DU PAYSAGE
COUNCIL OF EUROPE/CONSEIL DE L'EUROPE

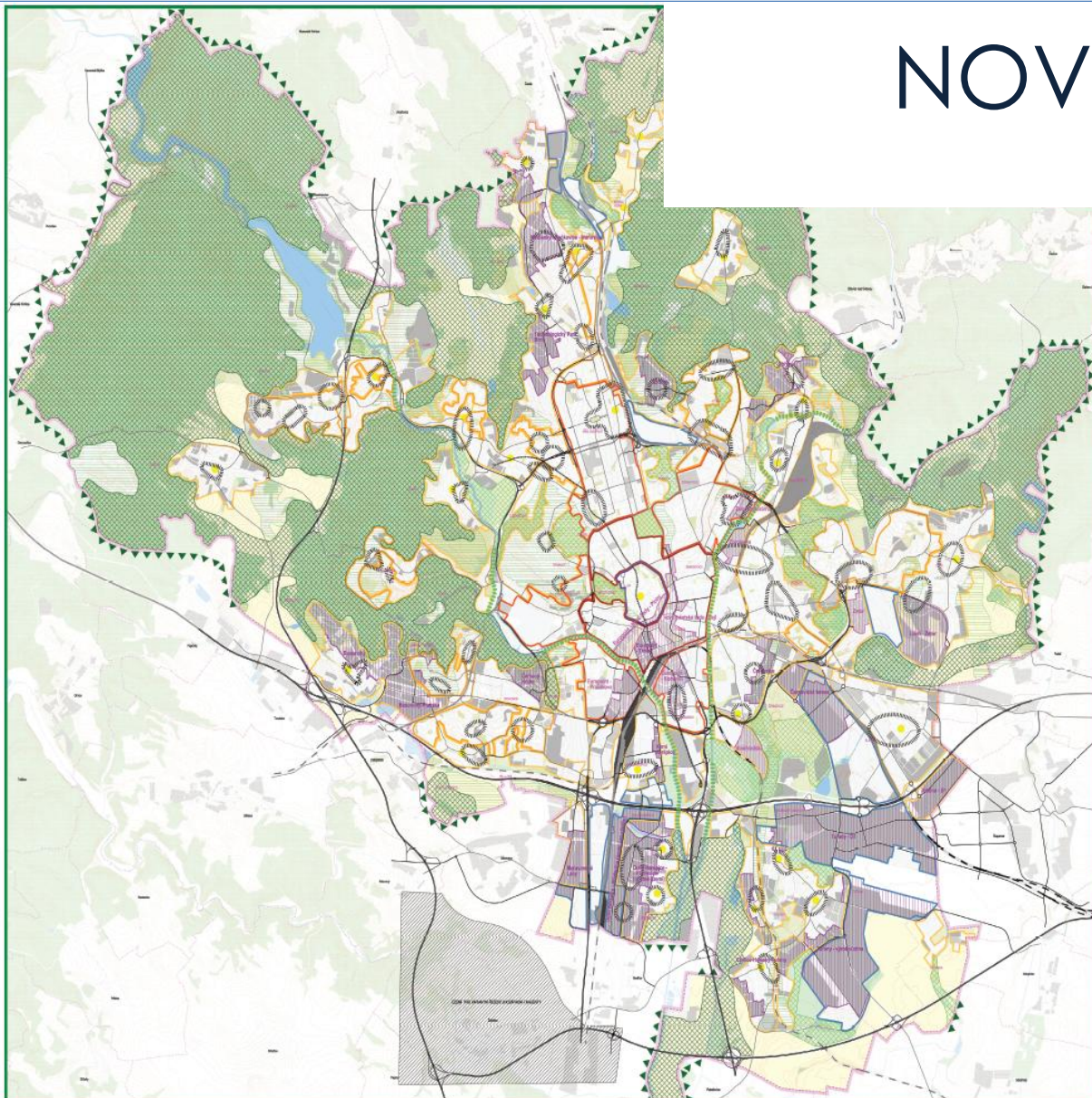
COUNCIL OF EUROPE



CONSEIL DE L'EUROPE

NOVÝ ÚZEMNÍ PLÁN

Plochy zeleně



Klíčové principy:

Dopracování zelené sítě

*Zelené plochy součástí
každé funkční plochy*

*Pro jednotlivé funkční
plochy bude procento
zelených ploch dáno
povinně*



Chairmanship of the Czech Republic
Council of Europe
May – November 2017

Présidence de la République tchèque
Conseil de l'Europe
Mai – Novembre 2017



EUROPEAN LANDSCAPE CONVENTION
CONVENTION EUROPÉENNE DU PAYSAGE
COUNCIL OF EUROPE/CONSEIL DE L'EUROPE



NÁBŘEŽÍ ŘEKY SVRATKY

Zadavatel: statutární město Brno

soutěž byla otevřená a anonymní

účastnilo se 21 pracovních týmů bez nároku na honorář

jejich totožnost byla odhalena až po konečném rozhodnutí poroty

Složení poroty:

Aleš Burian – předseda poroty, architekt a urbanista, spoluzakladatel kanceláře Burian-Křivinka

Martin Ander – místopředseda poroty - působí ve funkci náměstka primátora pro rozvoj města

Susan Kraupp - rakouská architektka a urbanistka

Emmanuel Jalbert – francouzský krajinářský architekt a urbanista, ředitel ateliéru In Situ paysages et urbanisme Jalbert et associés

Michal Palaščík – architekt a urbanista, studio agparchitekti

Klára Stachová - Krajinářská architektka, vede vlastní ateliér KRAJINKA

Antonín Tůma - Odborník na vodní hospodářství, ředitel pro správu povodí v rámci Povodí Moravy

Filip Chvátal - člen Komise pro strategické a územní plánování a komise dopravy Rady města Brna

Petr Kunc - místostarosta městské části Brno-Židenice pro oblast územního plánování, dopravy a životního prostředí

Pavel Jura - Brněnský architekt a urbanista

Petr Bořecký - zastupitel města Brna a městské části Brno-střed



ŘEKA PRO OBYVATELE – VOLNÝ ČAS - PŘÍRODNÍ FENOMÉN – PROTIPOVODŇOVÁ OCHRANA



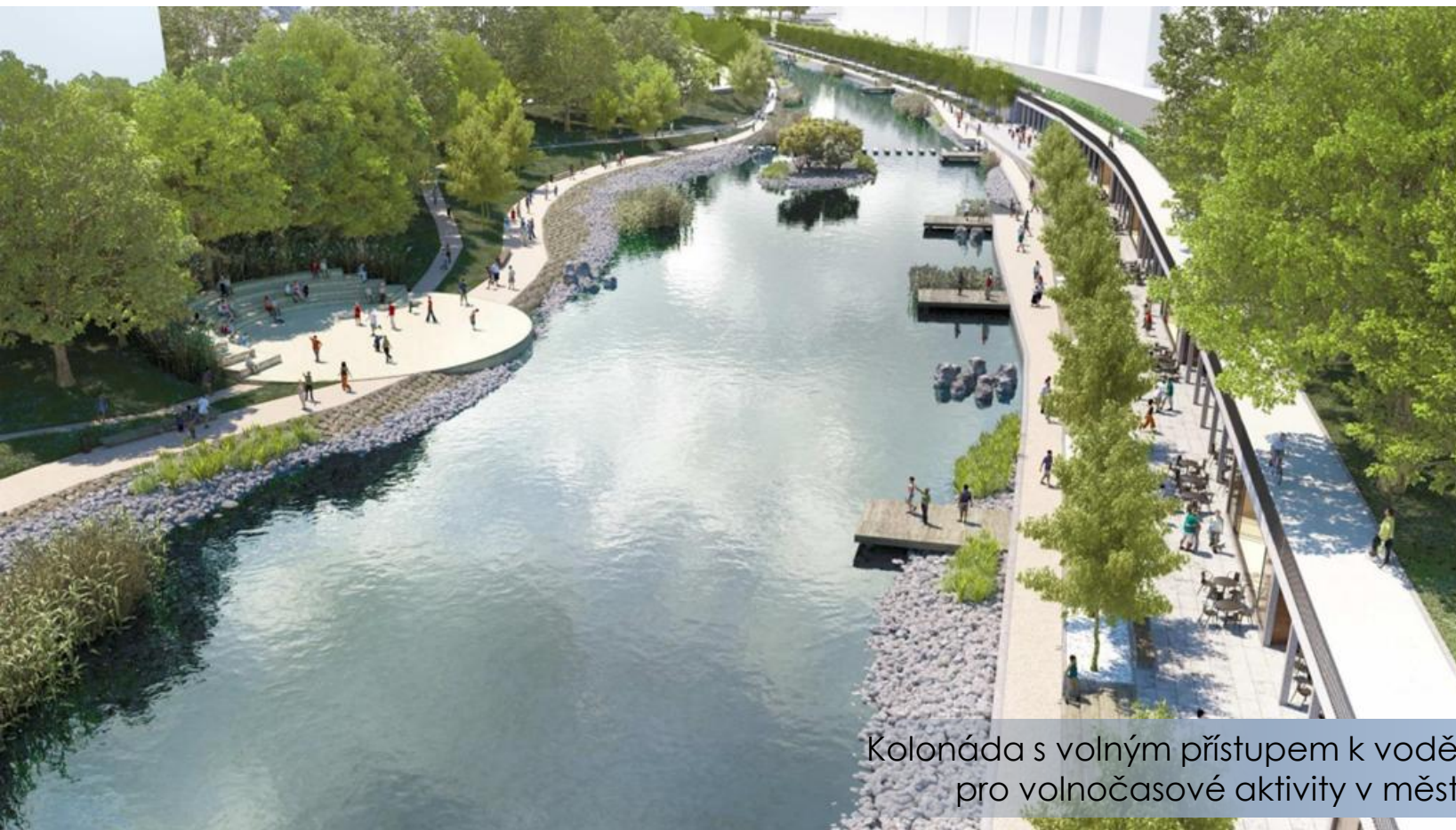
Chairmanship of the Czech Republic
Council of Europe
May – November 2017

Présidence de la République tchèque
Conseil de l'Europe
Mai – Novembre 2017



NÁBŘEŽÍ ŘEKY SVRATKY

1. CENA



Kolonáda s volným přístupem k vodě – nový prostor pro volnočasové aktivity v městském prostředí

Autor : Ivan Ruller;
spolupráce: Václav Čermák, Miroslav Korbička, Miloš Trenz,
Petr Valíček (Brno, Česká republika)

B | R | N | O



Chairmanship of the Czech Republic
Council of Europe
May – November 2017

Présidence de la République tchèque
Conseil de l'Europe
Mai – Novembre 2017



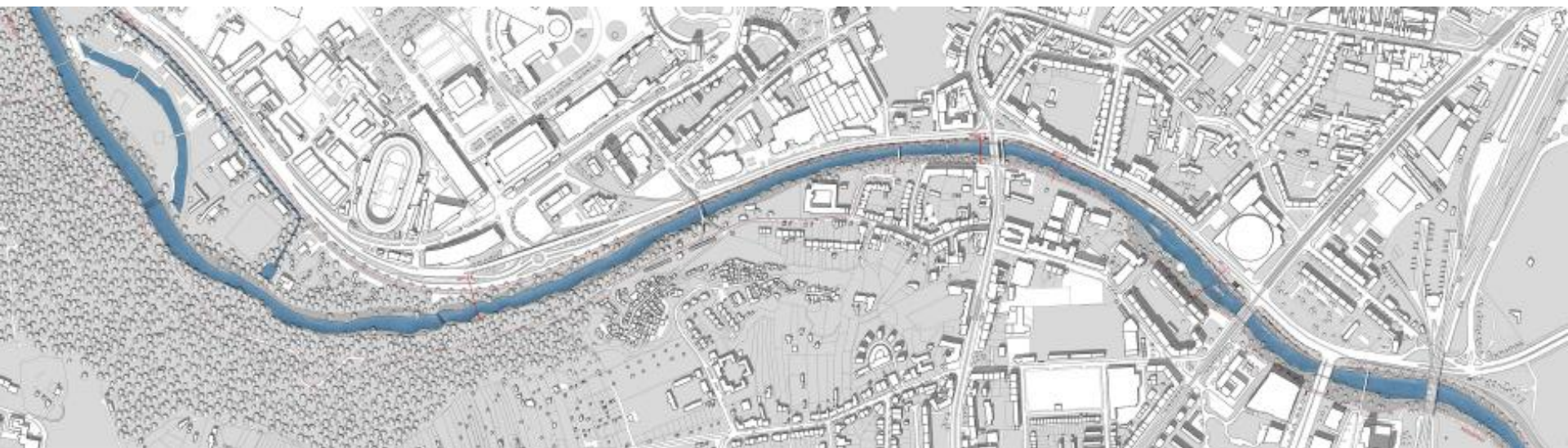
EUROPEAN LANDSCAPE CONVENTION
CONVENTION EUROPÉENNE DU PAYSAGE
COUNCIL OF EUROPE/CONSEIL DE L'EUROPE



NÁBŘEŽÍ ŘEKY SVRATKY



1. CENA



Autor : Ivan Ruller;
spolupráce: Václav Čermák, Miroslav Korbička, Miloš Trenz,
Petr Valíček (Brno, Česká republika)

B | R | N | O



Chairmanship of the Czech Republic
Council of Europe
May – November 2017

Présidence de la République tchèque
Conseil de l'Europe
Mai – Novembre 2017

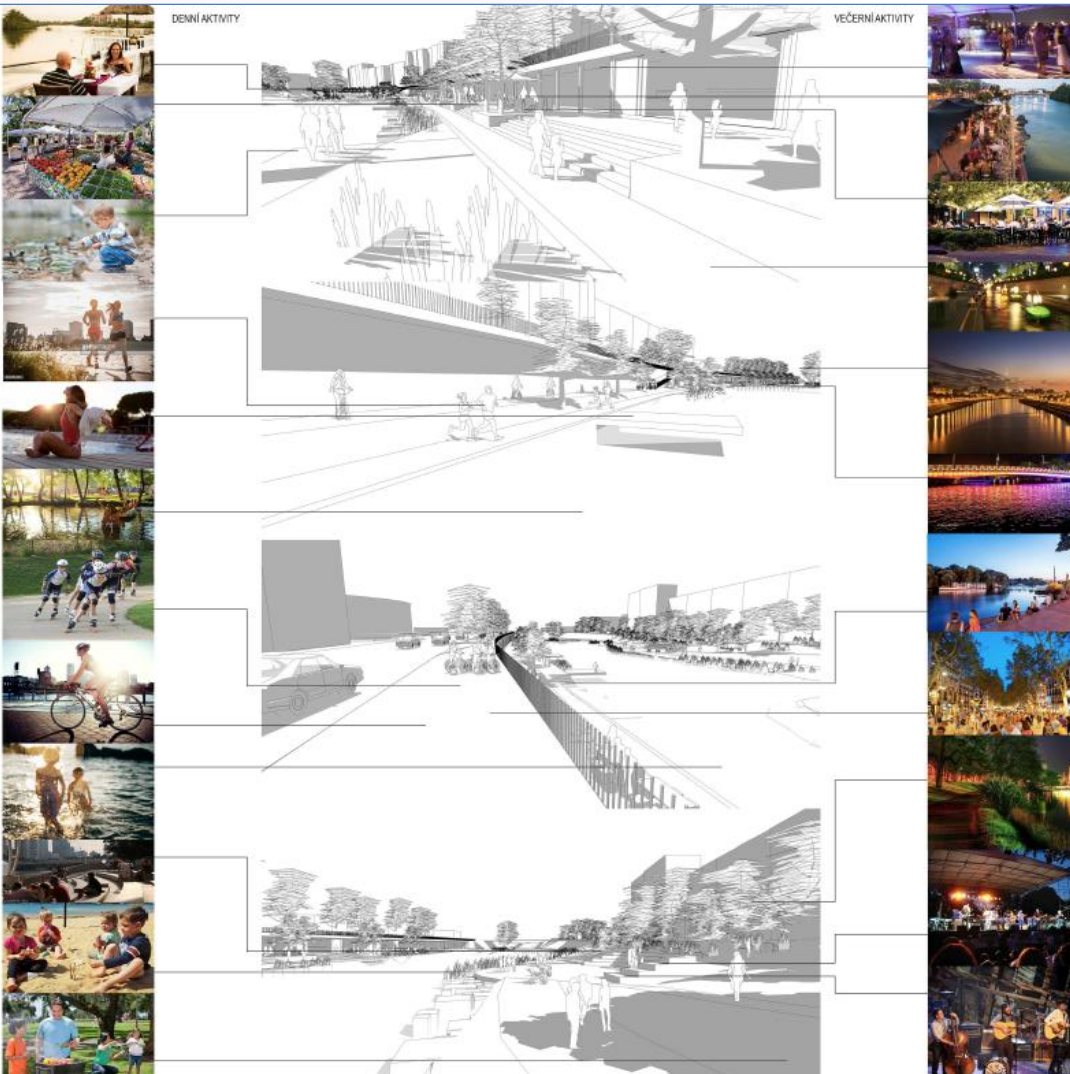


EUROPEAN LANDSCAPE CONVENTION
CONVENTION EUROPÉENNE DU PAYSAGE
COUNCIL OF EUROPE/CONSEIL DE L'EUROPE

COUNCIL OF EUROPE



CONSEIL DE L'EUROPE



NÁBŘEŽÍ ŘEKY SVRATKY

1. CENA

SCÉNÁŘ VYUŽITÍ PROSTORU



MOBILNÍ KONTEJNEROVÉ ŘEŠENÍ KAVÁREN

Autor : Ivan Ruller;
spolupráce: Václav Čermák, Miroslav Korbička, Miloš Trenz,
Petr Valíček (Brno, Česká republika)





Chairmanship of the Czech Republic
Council of Europe
May – November 2017

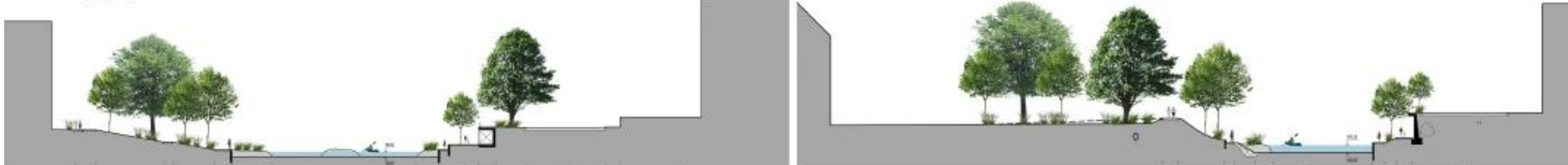
Présidence de la République tchèque
Conseil de l'Europe
Mai – Novembre 2017



NÁBŘEŽÍ ŘEKY SVRATKY

1. CENA

ŘEZ 1



ŘEZ 2



ŘEZ 3



ŘEZ 4



Autor : Ivan Ruller;
spolupráce: Václav Čermák, Miroslav Korbička, Miloš Trenz, Petr
Valíček (Brno, Česká republika)





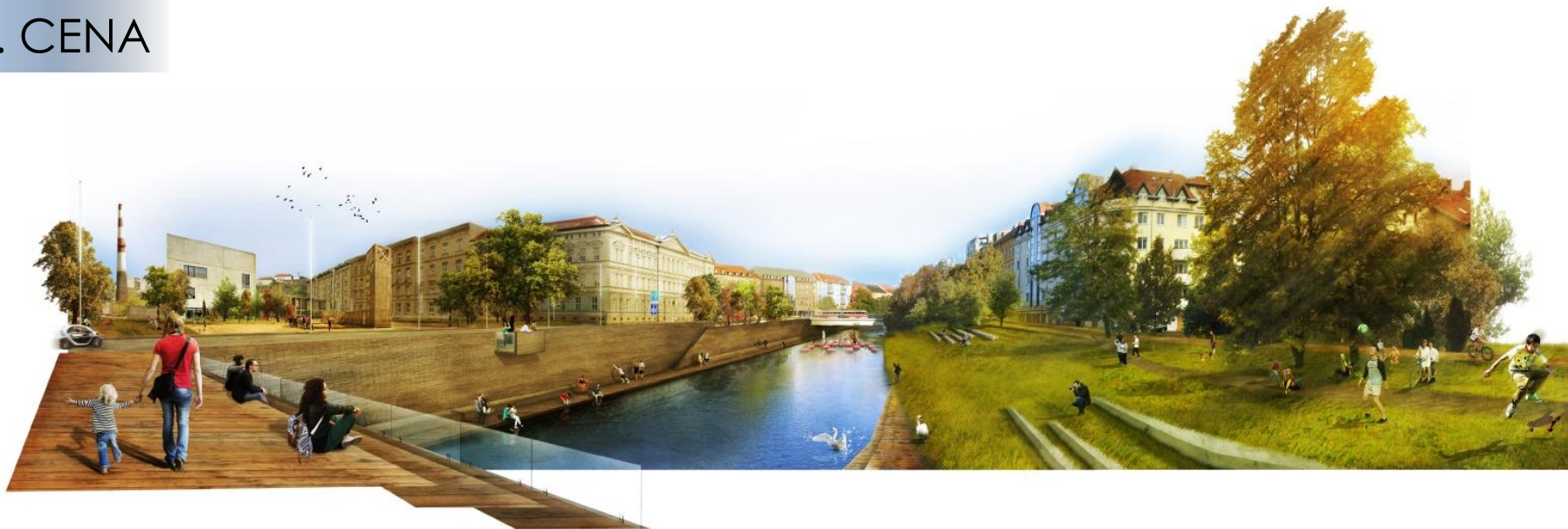
Chairmanship of the Czech Republic
Council of Europe
May – November 2017

Présidence de la République tchèque
Conseil de l'Europe
Mai – Novembre 2017



NÁBŘEŽÍ ŘEKY SVRATKY

2. CENA



more space for **people**. more space for **water**
více veřejného **prostoru**. více **prostoru** pro **vodní plochy**

jasné rozlišení mezi charakterem levého a pravého břehu.
návrh posiluje identitu místa
propojení s městem se odehrává v druhém plánu pomocí dalších intervencí a formulací nových veřejných prostorů.

Autor: *bauchplan* .(/

spolupráce: *Kay Strasser, Fernando Nebot Gomez, Eleni Boutsika-Palles, Štefan Zifčák (München, Deutschland)*





Chairmanship of the Czech Republic
Council of Europe
May – November 2017

Présidence de la République tchèque
Conseil de l'Europe
Mai – Novembre 2017



NÁBŘEŽÍ ŘEKY SVRATKY

2. CENA



bring the river **back to the city**
*návrat řeky **do centra města***

Autor: *bauchplan* .(/
spolupráce: *Kay Strasser, Fernando Nebot Gomez, Eleni Boutsika-Palles, Štefan Zifčák (München, Deutschland)*





Chairmanship of the Czech Republic
Council of Europe
May – November 2017

Présidence de la République tchèque
Conseil de l'Europe
Mai – Novembre 2017



EUROPEAN LANDSCAPE CONVENTION
CONVENTION EUROPÉENNE DU PAYSAGE
COUNCIL OF EUROPE/CONSEIL DE L'EUROPE



NÁBŘEŽÍ ŘEKY SVRATKY

2. CENA

north bank /severní břeh

Urban waterfront with south-facing river bank promenade
Městské nábreží a jižní orientovanou říční promenádu



south bank /jižní břeh

Continuous green ribbon with spaces for active use and enjoyment
Soustavný pás zeleně a prostoru pro aktivní využití a zábavu



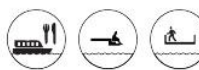
water access /přístup k vodní ploše

Differentiated river access typologies
Návrhově přizpůsobené a říční říční typologie



river /řeka

Permanent and seasonal habitats with direct connection to the river
Trvalé a dočasné prvky přímo související s řekou



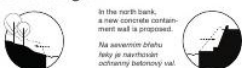
movement /pohyb

Experience Svatba river at different speeds
Zážitek Svatbu při různé rychlosti



strategies /strategie

South bank is made another, giving more room for the river.
Kůňkavce jižního břehu vyvíjejí řeku více prostoru.



In the north bank, a new concrete containment wall is proposed.
Na severním břehu řeky je navržená ochranná betonová stěna.



walls and promenades /ochranné zdi a promenády

Possible modifications of the current riverbed.
Možné modifikace říčního dna.



dikes /přikopy

Dikes and embankments used in the natural parts of the river.
Využití nábreží a vodních příkopů v přirozených částech řeky.



riverbed /říční dno

Modifications of the riverbed to slow down the flow.
Modifikace říčního dna za účelem zpomalení vodních proudů.





Chairmanship of the Czech Republic
Council of Europe
May – November 2017

Présidence de la République tchèque
Conseil de l'Europe
Mai – Novembre 2017



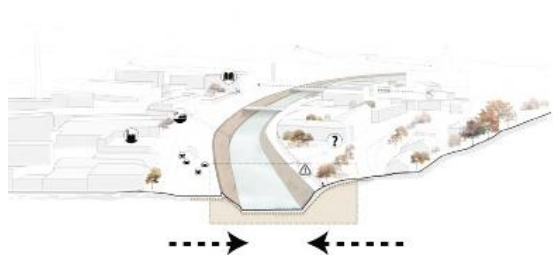
EUROPEAN LANDSCAPE CONVENTION
CONVENTION EUROPÉENNE DU PAYSAGE
COUNCIL OF EUROPE/CONSEIL DE L'EUROPE



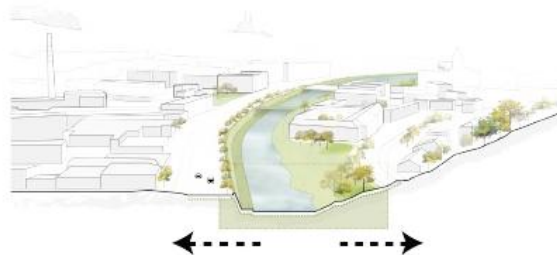
NÁBŘEŽÍ ŘEKY SVRATKY

2. CENA

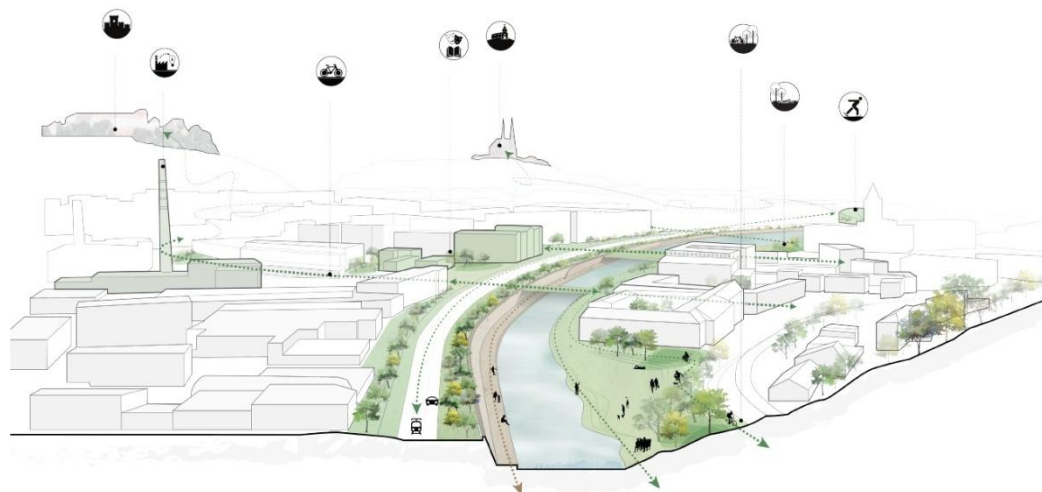
2016
step 0 - stupeň 0



2020
step 1 - stupeň 1



2035
step 2 - stupeň 2



Autor: bauchplan).(/
spolupráce: Kay Strasser, Fernando Nebot Gomez, Eleni Boutsika-Palles, Štefan Zifčák (München,
Deutschland)





Chairmanship of the Czech Republic
Council of Europe
May – November 2017

Présidence de la République tchèque
Conseil de l'Europe
Mai – Novembre 2017



NÁBŘEŽÍ ŘEKY SVRATKY

3. CENA



návrh podrobně řeší otázku protipovodňových opatření
hledá nové vazby v území a způsob jejich propojení v místě řeky
nabízí zajímavé náměty nových veřejných prostorů

CONSEQUENCE FORMA / Janica Šipulová, Martin Sládek, Petra Buganská, Iva Tomková;
DJA0-RAKITINE / Irène Djao-Rakítine, Chun Wing Fok, Hortense Blanchard;
JV PROJEKT VH / Jiří Vítek, Michaela Vacková (Brno / London, Česká republika / United Kingdom)





Chairmanship of the Czech Republic
Council of Europe
May – November 2017

Présidence de la République tchèque
Conseil de l'Europe
Mai – Novembre 2017



NÁBŘEŽÍ ŘEKY SVRATKY

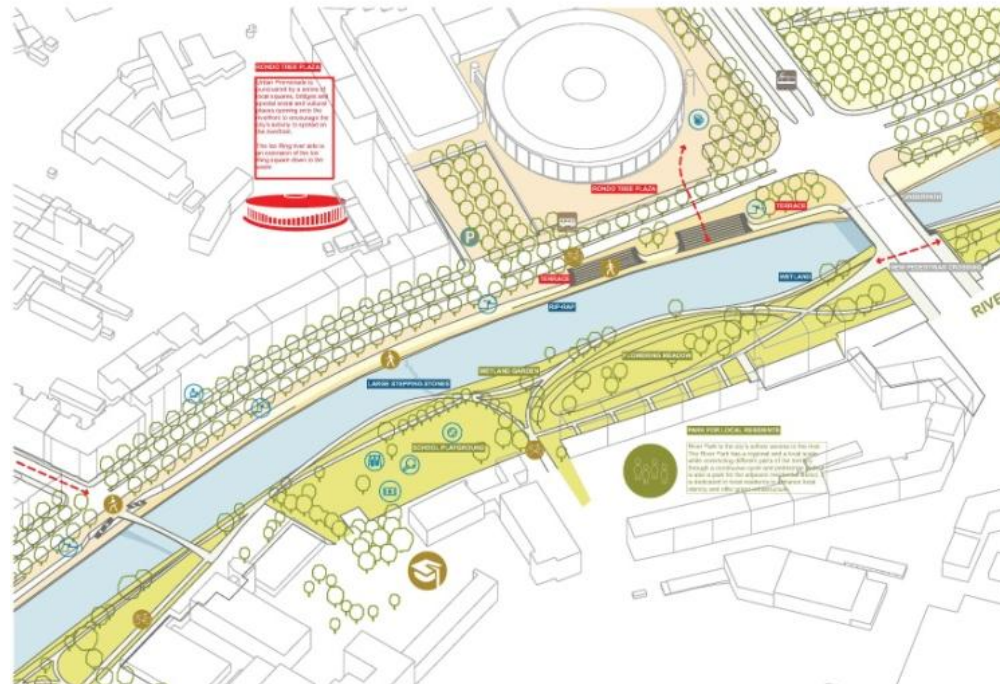
3. CENA





NÁBŘEŽÍ ŘEKY SVRATKY

3. CENA



Night lighted promenade along the river



Day sunny side promenade along the river





NÁBŘEŽÍ ŘEKY SVRATKY

3. CENA

Park lane vegetation variation



URBAN PROMENADE

Along the left bank, a park lane defines the public space of the river edge, the Urban Promenade, a new urban waterfront for the city of Brno. This waterfront has a steep and rather mineral relationship to the water. The space included between the buildings' facades and the river is mainly dedicated to vehicular traffic, continuous dedicated cycle path and pedestrian pathways, although also generously planted with two to three rows of trees to provide consistent, formal and homogeneous vegetation structure all along the river.

- Three rows of trees organize the space distribution in between pedestrians, cyclists and cars.
- Tree planting provides consistent, formal and homogeneous vegetation structure all along the river.
- Tree lanes are composed of various species, bringing different colour and light atmospheres to the park lane as well as biodiversity. The upper and lower level of the bank are connected by a retaining wall clad with large stones to provide porosity for vegetation to grow and habitats to develop. This wall regularly includes stairs or ramps to connect the upper level of the urban promenade to a lower river path allowing pedestrian to walk close to the river.



OPENING THE RIVER

EMBANKMENT MATERIALITY / LEFT BANK (URBAN PROMENADE)



URBAN PROMENADE

Gabion walls and rock mattress structures are porous to prevent build-up of hydrostatic pressure and are able to withstand differential settlement. They also allow for vegetation to grow within the interstitial spaces left in between the rocks. Moreover, gabion walls are a cost effective option of retaining walls.



NÁBŘEŽÍ ŘEKY SVRATKY

3. CENA

EMBANKMENT MATERIALITY / RIGHT BANK (RIVER PARK)



RIVER PARK SVRATKA

Gabion walls and rock mattress structures are porous to prevent build-up of hydrostatic pressure and are able to withstand differential settlement. They also allow for vegetation to grow within the interstitial spaces left in between the rocks.

The wetland system along the river park is a system designed to mimic a natural wetland providing the same habitat and water treatment benefits of these highly valuable environments. The floating wetland islands form a surface area for growing large amounts of microbes in the form of biofilm which consume nutrients and water-borne pollutants. Plant roots also act to filter pollutants and absorb nutrients.

River park vegetation variation



RIVER PARK SVRATKA



Mainly spreading along the right bank, the River Park is the city's softest access to the river.

The River Park provides a continuous walkway and cycle path along the river across a series of gardens addressing the different residential and mixed-used districts. It also offers transversal connections from and towards both banks of the river.

The River Park includes playgrounds, sport fields, wooden platforms and beaches where people can enjoy the water's presence. Beaches are open lawn surfaces bordered by wetland vegetation by the water. Extensive wetland planting along the river park will provide a natural filtration system for the river.

Across the river profile, an alluvial vegetation palette is planted to respond to the different levels of water and soil types.

Generally, while redesigning the riverbanks, we suggest introducing a maximum of porosity and ecological complexity, as in a more natural river setting, widening the riverbed as much as possible to give more space to the river and reduce flooding levels.

One of the main goals of the project is therefore to plant the riverbanks at different levels and as much as possible to:

- slow down the water flow;
- maintain the ground in place with planting roots fixing the ground;
- Absorb run-off from the adjacent impermeable surfaces;
- Provide a rich, diverse and continuous palette of native species enhance biodiversity and create an ecological corridor for fauna and flora.

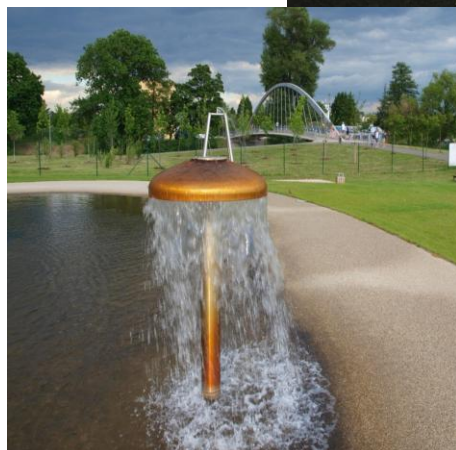


Chairmanship of the Czech Republic
Council of Europe
May – November 2017

Présidence de la République tchèque
Conseil de l'Europe
Mai – Novembre 2017



REKREAČNÍ VYUŽITÍ ŘEKY SVRATKY





Chairmanship of the Czech Republic
Council of Europe
May – November 2017

Présidence de la République tchèque
Conseil de l'Europe
Mai – Novembre 2017



DĚKUJI ZA POZORNOST

Thanks for your attention



B | R | N | O